

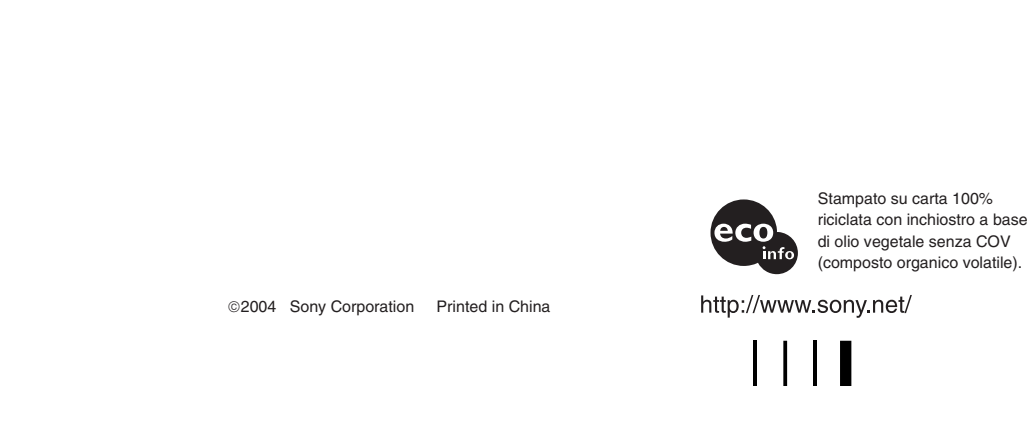
SONY



\* 2 5 8 4 6 5 3 8 1 \* (1)

# Digital Voice Editor 2

Istruzioni per l’uso



## Avviso per gli utenti

Programma © 1999, 2000, 2001, 2002, 2003, 2004 Sony Corporation
Documentazione ©2004 Sony Corporation

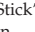
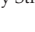
Tutti i diritti riservati. La riproduzione, la traduzione e la riduzione in forma rilevabile meccanicamente parziale o totale del presente manuale o del software descrittivo sono vietate senza previo consenso scritto di Sony Corporation.

IN NESSUN CASO SONY SARÀ RITENTUTA RESPONSABILE DI DANNI ACCIDENTALI, INDIRETTI O SPECIALI, SIANO ESSI BASATI SU ILLECITO CIVILE, CONTRATTO O ALTRO IMPUTABILI O CONNESSI AL PRESENTE MANUALE, AL SOFTWARE O AD ALTRE INFORMAZIONI IN ESSO CONTENUTE, NÉ AL LORO USO.

Sony Corporation si riserva il diritto di apportare qualsiasi modifica al presente manuale o alle informazioni in esso contenute in qualunque momento senza preavviso.

Il software descritto nel presente manuale potrebbe essere inoltre regolato dai termini di un accordo separato di licenza per l’utente.

**Marchi di fabbrica**

- “Memory Stick” e  sono marchi di fabbrica di Sony Corporation.
- “MagicGate Memory Stick” è un marchio di fabbrica di Sony Corporation.
- “LPECC” e  sono marchi di fabbrica di Sony Corporation.
- IBM e PC/AT sono marchi di fabbrica registrati di International Business Machines Corporation.
- Microsoft, Windows e Outlook sono marchi di fabbrica di Microsoft Corporation registrati negli Stati Uniti e in altri paesi. Copyright ©1995 Microsoft Corporation.
- Portion Copyright ©1995 Microsoft Corporation
- Apple e Macintosh sono marchi di fabbrica di Apple Computer Inc. registrati negli Stati Uniti e in altri paesi.
- Pentium è un marchio di fabbrica registrato di Intel Corporation.
- NaturallySpeaking e Dragon Systems sono marchi di fabbrica di proprietà di ScanSoft, Inc. registrati negli Stati Uniti e/o in altri paesi.
- Tutti gli altri marchi di fabbrica e marchi di fabbrica registrati citati in questo documento appartengono ai rispettivi proprietari. Inoltre, “TM” e “®” non appaiono sempre nel presente manuale.

“Digital Voice Editor” utilizza i moduli software riportati di seguito:
Microsoft® DirectX® Media Runtime
©2001 Microsoft Corporation. Tutti i diritti riservati.

<b>Informazioni</b>
IN NESSUN CASO IL RIVENDITORE SARÀ RITENUTO RESPONSABILE PER DANNI DIRETTI, ACCIDENTALI O CONSEGUENZIALI DI QUALSIASI NATURA O PERDITE ECONOMICHE O SPESE RISULTANTI DA UN PRODOTTO DIFETTOSO O DALL'USO DI UN PRODOTTO.

**Note**

- Le illustrazioni contenute nel presente manuale potrebbero non corrispondere al software in questione.
- Le spiegazioni contenute nel presente manuale presuppongono la familiarità con le operazioni di base di Windows. Per ulteriori informazioni sull’uso del computer e del sistema operativo, fare riferimento ai rispettivi manuali.
- Le illustrazioni contenute nel presente manuale si riferiscono ai registratori IC Sony serie ICD-S, ICD-ST, ICD-SX, ICD-MS, ICD-BM, ICD-BP e ICD-P.

## Operazioni preliminari

Nel presente manuale vengono descritte le modalità di collegamento del registratore IC Sony serie ICD-S, ICD-ST, ICD-SX, ICD-MS, ICD-BM, ICD-BP e ICD-P al computer, le modalità di installazione del software “Digital Voice Editor”, nonché una panoramica del software “Digital Voice Editor”. Prima di iniziare, si consiglia di leggere attentamente le istruzioni per l’uso del registratore IC.
Il software “Digital Voice Editor” consente di trasferire i messaggi al monitor di visualizzazione, di salvarli sul disco fisso del computer, di riprodurli e di modificarli.

- Trasferimento dei messaggi registrati sul registratore IC al computer
- Salvataggio dei messaggi sul disco fisso del computer
- Visualizzazione, riproduzione o modifica dei messaggi sul computer
- Ritrasferimento dei messaggi al registratore IC
- Invio di un messaggio vocale di posta elettronica utilizzando il software di posta elettronica MAPI.

►**Operazioni preliminari**

## Requisiti di sistema

È necessario che il computer e il software di sistema soddisfino i requisiti minimi riportati di seguito.

- IBM PC/AT o compatibile
  - CPU: processore Pentium® II a 266 MHz o superiore
  - RAM: 64 MB o superiore
  - Spazio su disco fisso: 70 MB o superiore, a seconda delle dimensioni e del numero di file audio memorizzati.
  - Unità CD-ROM/unità “Memory Stick”<sup>\*1</sup>
  - Connettore USB<sup>2</sup> (compatibile con lo standard USB 1.1)
  - Scheda audio: compatibile con Sound Blaster 16
  - Display: Hi Colour (16 bit) o superiore e 800 x 480 punti o superiore
- SO: installazione standard di Microsoft® Windows® XP Media Center Edition 2004/Windows® XP Media Center Edition/Windows® XP Professional/Windows® XP Home Edition/Windows® 2000 Professional/Windows® Millennium Edition/Windows® 98 Second Edition (non è possibile utilizzare il presente software con Windows® 98, Windows® 95 o Windows® NT).

<sup>\*1</sup> Se il registratore IC non viene collegato al computer tramite i connettori USB, è necessario disporre di un computer dotato di un alloggiamento per “Memory Stick” o degli adattatori per “Memory Stick” opzionali riportati di seguito per eseguire il trasferimento dei dati contenuti nella “Memory Stick” al computer:

- Adattatore per scheda PC per “Memory Stick” (ad esempio, MSAC-PC3)
- Dispositivo di lettura/scrittura per Memory Stick (ad esempio, MSAC-US70)

A seconda degli adattatori utilizzati, potrebbero essere necessari ulteriori requisiti di sistema. Si consiglia di non utilizzare un adattatore per floppy disk per “Memory Stick”.

## Installazione del software

Installare il software “Digital Voice Editor” nel disco fisso del computer.

**Note**

- Installando il software “Digital Voice Editor” per la serie ICD-MS/SX/ST/S/BP/BM/P, è possibile creare formati di file compatibili (indicati nella sezione “Formati dei file”).
- Installando il software “Digital Voice Editor” per la serie ICD-MS/SX/ST/S/BP/BM, è possibile creare tutti i formati di file compatibili ad eccezione dei file DVF (TRC). I file DVF (TRC) possono solo essere riprodotti.
- Se vengono installati entrambi i tipi di software “Digital Voice Editor”, assicurarsi di selezionare l’opzione di sovrascrittura dell’installazione per gestire tutti i formati di file compatibili.**
- Non collegare il registratore IC al computer prima di avere installato il software. Non scollegare né collegare il registratore IC durante l’installazione del software. Diversamente, è possibile che il registratore IC non venga riconosciuto o che il software non venga installato correttamente.
- Prima di procedere all’installazione del software “Digital Voice Editor”, assicurarsi di chiudere tutti programmi in esecuzione.
- Durante l’installazione o la disinstallazione del software in Windows® 2000 Professional, assicurarsi di accedere a Windows con il nome utente “Amministratore”.<sup>”</sup>
- Durante l’installazione o la disinstallazione del software in Windows® XP Media Center Edition 2004/Windows® XP Medial Center Edition/Windows® XP Professional/Windows® XP Home Edition, accedere con un nome utente che disponga dell’account utente “Amministratore computer”. Per verificare se il nome utente dispone di un account utente “Amministratore computer”, aprire “Account utente” da “Pannello di controllo” e fare riferimento alla sezione sottostante il nome utente visualizzato.
- Se il software “Memory Stick Voice Editor 1.0/1.1/1.2/2.0” è già installato, l’installazione del software in dotazione comporta l’eliminazione automatica del software “Memory Stick Voice Editor” (i messaggi non vengono eliminati).
- Al termine dell’installazione, a seconda del sistema operativo del computer in uso, viene inoltre installato il modulo Microsoft DirectX. Tale modulo non viene eliminato anche in seguito alla disinstallazione del software.
- Una volta installato il software “Digital Voice Editor”, non installare il software “Memory Stick Voice Editor 1.0/1.1/1.2/2.0”. Diversamente, “Digital Voice Editor” non funzionerà correttamente. Mediante il software in dotazione, è possibile salvare o modificare i messaggi contenuti nella “Memory Stick”.

**1 Assicurarsi che il registratore IC non sia collegato, quindi accendere il computer e avviare Windows.**

**2 Inserire il CD-ROM in dotazione nell’apposita unità.**
Il programma di installazione viene avviato in modo automatico, quindi viene visualizzata la finestra iniziale.
Se il programma di installazione non viene avviato, fare doppio clic su [DVE Setup.exe] nella cartella [English].

**Se è già installata una versione precedente di “Digital Voice Editor” o un’altra versione di “Memory Stick Voice Editor”**

È possibile che venga visualizzata la finestra di dialogo di disinstallazione della versione precedente (i messaggi non vengono eliminati). Seguire le istruzioni a schermo per disinstallare il software. Una volta eseguita questa operazione, viene avviata l’installazione della versione corrente.

**3 Seguire le istruzioni a schermo.**

Non appena viene visualizzata la finestra di dialogo [Riavvia], fare clic su [OK] per riavviare il computer. L’installazione è completata.

**Se viene visualizzata la finestra di dialogo per la selezione della lingua per la Guida in linea**

Fare clic sulla lingua che si desidera utilizzare per la Guida in linea.

**Se viene visualizzata la finestra di dialogo per l’immissione del nome utente**

Immettere il nome utente di identificazione per utilizzare Digital Voice Editor.

<sup>\*2</sup> È necessario disporre del connettore USB per effettuare il collegamento del registratore IC dotato di un connettore USB. Tale connettore è inoltre necessario per utilizzare il dispositivo di lettura/scrittura per Memory Stick (ad esempio, MSAC-US70).

**Note**

- Il presente software non può essere utilizzato su un computer Macintosh.
- Non sono supportati computer assemblati dall’utente, computer con sistemi operativi installati o aggiornati dall’utente né computer con ambienti operativi multi-boot.

**Nota sulla trascrizione di un messaggio**

Se per la trascrizione di un messaggio viene utilizzato il software di riconoscimento vocale Dragon NaturallySpeaking®, è necessario che il computer soddisfi inoltre i requisiti di sistema di tale software. Per ulteriori informazioni, consultare la “Guida al riconoscimento vocale”. Non è possibile utilizzare la funzione di trascrizione con i registratori serie ICD-P17/P27/P28.

**Nota sull’invio di un messaggio vocale di posta elettronica**

Se per l’invio di un messaggio vocale di posta elettronica viene utilizzato Microsoft® Outlook Express 5.0/5.5/6.0, è necessario che il computer soddisfi inoltre i requisiti di sistema di Outlook Express.

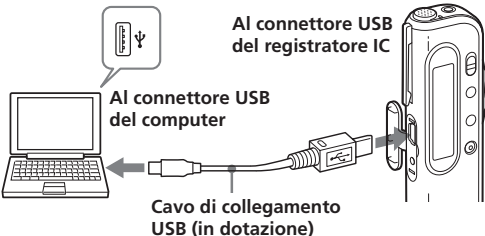
## Collegamento del registratore IC al computer

I dati contenuti nel registratore IC possono essere trasferiti al computer collegando il registratore IC al computer oppure inserendo la “Memory Stick” nel computer.


### Collegamento tramite i connettori USB (per il registratore IC dotato di connettore USB)

Per collegare i connettori USB del registratore IC e del computer, utilizzare il cavo di collegamento USB in dotazione con il registratore IC.

Non appena viene collegato il cavo, il registratore IC viene riconosciuto dal computer. È possibile collegare o scollegare il cavo quando il registratore e il computer sono accesi o spenti.



**Note**

- Prima di procedere al collegamento del registratore IC al computer, assicurarsi di installare il software “Digital Voice Editor”. Diversamente, al momento del collegamento del registratore IC al computer potrebbe venire visualizzato un messaggio simile a [Installazione guidata nuovo hardware]. In questo caso, fare clic su [Annulla].
- Se il registratore IC viene collegato al connettore USB del computer per la prima volta in Windows® XP Professional/Windows® XP Home Edition, a seconda del registratore IC in uso è possibile che venga visualizzato il messaggio di avviso [Installazione hardware]. In questo caso, è possibile ignorare il messaggio e fare clic su [Continua] per continuare con l’installazione del software o per utilizzarlo.
- Non collegare al computer più di due dispositivi USB, onde evitare eventuali problemi di funzionamento.
- Non viene garantito il funzionamento del presente registratore IC se utilizzato con un hub USB o con una prolunga USB.
- A seconda del dispositivo USB collegato, potrebbero verificarsi problemi di funzionamento.
- Prima di collegare il registratore IC al computer, verificare la carica residua delle pile del registratore IC (l’indicatore delle pile “” deve visualizzare più segmenti). Se le pile sono scariche, la comunicazione tra il registratore IC e il computer potrebbe non avvenire correttamente.
- Quando il registratore IC viene collegato al computer, assicurarsi che si trovi nel modo di arresto.
- Se si prevede di non utilizzare il software “Digital Voice Editor”, si consiglia di scollegare il cavo dal computer.

### Inserimento di una “Memory Stick” nel computer (serie ICD-MS)

Rimuovere la “Memory Stick” dal registratore IC, quindi inserirla nel computer utilizzando uno dei metodi descritti di seguito:

**Se il computer dispone di un alloggiamento per “Memory Stick”**

Inserire la “Memory Stick” direttamente nell’alloggiamento.

**Se il computer non dispone di un alloggiamento per “Memory Stick”**

Per inserire la “Memory Stick” nel computer, utilizzare uno dei dispositivi riportati di seguito. In ogni caso, è necessario installare il driver per il dispositivo. Per ulteriori informazioni, fare riferimento al manuale delle istruzioni del dispositivo in uso.

**5 Uso dell’adattatore per scheda PC Sony (ad esempio, MSAC-PC3)**

Inserire la “Memory Stick” nell’adattatore per scheda PC, quindi inserire l’adattatore per scheda PC nell’alloggiamento per scheda PC del computer.

**Nota**

Se viene utilizzato l’adattatore per scheda PC, assicurarsi di rilasciare l’interruttore LOCK della “Memory Stick”.

- 5 Uso del dispositivo di lettura/scrittura per Memory Stick Sony compatibile con USB (ad esempio, MSAC-US70)**

Collegare il dispositivo di lettura/scrittura per Memory Stick al connettore USB del computer utilizzando il cavo in dotazione. Inserire la “Memory Stick” nel dispositivo di lettura/scrittura per Memory Stick.

**5 Uso del registratore IC come disco rimovibile (serie ICD-M55x/ICD-S/ICD-BM) –Funzione di memorizzazione dei dati (serie ICD-S)**

**–Funzione del dispositivo di lettura/scrittura per “Memory Stick” (registratore IC dotato di un connettore USB)**

Se il registratore IC e il computer vengono collegati tramite i connettori USB, è possibile salvare temporaneamente un file di immagini o di testo del computer nel registratore IC o nella “Memory Stick” attenendosi alla seguente procedura:

- Collegare il registratore IC e il computer tramite i connettori USB.**
- Aprire “Risorse del computer” in Windows per verificare se è stato riconosciuto in modo corretto un nuovo disco rimovibile.**
- Utilizzare Esplora risorse o un’altra applicazione per copiare i file del computer sul disco rimovibile.**

**Note**

- Un file salvato senza utilizzare il software “Digital Voice Editor” non può essere riprodotto né visualizzato mediante il registratore IC, anche se è di un formato compatibile.
- Al momento della visualizzazione del contenuto presente sul disco rimovibile mediante Esplora risorse, appare la cartella VOICE. Assicurarsi di copiare il software “Digital Voice Editor” per spostare, copiare, aggiungere o eliminare un file nella cartella VOICE.
- È possibile che la durata massima di registrazione del registratore IC risulti ridotta, a seconda delle dimensioni dei file copiati.
- Non formattare il disco rimovibile mediante il computer.

## Formati dei file

Mediante il software “Digital Voice Editor”, è possibile gestire i formati di file riportati di seguito. A seconda del formato del file, è possibile che alcune funzioni di modifica o di salvataggio di “Digital Voice Editor” risultino limitate.

- File DVF [LPEC: per la serie ICD-SxX5] (Digital Voice File/estensione file: \*.dvf)**
Formato di file audio utilizzato per la registrazione di messaggi mediante il registratore IC Sony serie ICD-SxX5 dotato di una porta USB. È possibile selezionare i modi di registrazione ST (stereo), STLP (riproduzione prolungata stereo), SP e LP.
- File DVF [LPEC: per la serie ICD-SX/ST] (Digital Voice File/estensione file: \*.dvf)**
Formato di file audio utilizzato per la registrazione dei messaggi mediante il registratore IC Sony serie ICD-SX/ST dotato di un connettore USB. È possibile selezionare i modi di registrazione ST (stereo), SP e LP.
- File DVF [LPEC: per la serie ICD-BPx50] (Digital Voice File/estensione file: \*.dvf)**
Formato di file audio monofonico utilizzato per la registrazione dei messaggi mediante il registratore IC Sony serie ICD-BPx50 dotato di un connettore USB. È possibile selezionare i modi di registrazione SP e LP.
- File DVF [LPEC: per la serie ICD-BP100/BPx20] (Digital Voice File/estensione file: \*.dvf)**
Formato di file audio monofonico utilizzato per la registrazione dei messaggi mediante il registratore IC Sony serie ICD-BP100/BPx20 dotato di un connettore USB. È possibile selezionare i modi di registrazione SP e LP.
- File DVF [TRC: per altre serie ICD-P] (Digital Voice File/estensione file: \*.dvf)**
Formato di file audio monofonico utilizzato per la registrazione dei messaggi mediante il registratore IC Sony serie ICD-P diversa da ICD-P17/P27/P28 e dotato di un connettore USB. È possibile selezionare i modi di registrazione HQ, SP e LP.
- File DVF [TRC: per ICD-P28] (Digital Voice File/estensione file: \*.dvf)**
Formato di file audio monofonico utilizzato per la registrazione dei messaggi mediante il registratore IC Sony serie ICD-P28 dotato di un connettore USB. È possibile selezionare i modi di registrazione SP e LP.
- File DVF [TRC: per ICD-P17/27] (Digital Voice File/estensione file: \*.dvf)**
Formato di file audio monofonico utilizzato per la registrazione dei messaggi mediante il registratore IC Sony serie ICD-P17/27 dotato di un connettore USB. Non è possibile selezionare il modo di registrazione.
- File MSV [LPEC] (file Memory Stick Voice/estensione file: \*.msv)**
Formato di file audio monofonico utilizzato per la registrazione dei messaggi mediante il registratore IC per Memory Stick serie ICD-MS5xx e ICD-S. È possibile selezionare i modi di registrazione SP e LP.

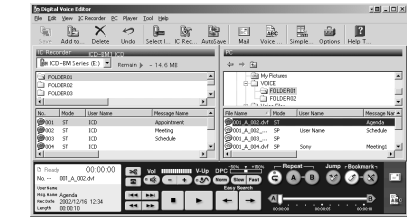


►**Uso del software**

## Avvio del software “Digital Voice Editor”

- Accendere il computer, quindi avviare Windows.
- Collegare il registratore IC al computer.
- Fare clic su [Start], quindi selezionare [Programmi], [Sony Digital Voice Editor 2] e [Digital Voice Editor 2].

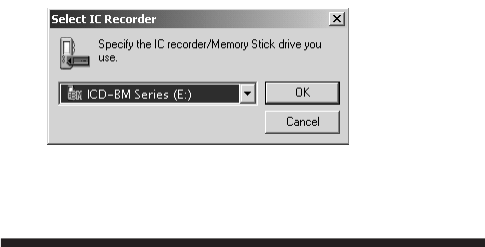
Il software “Digital Voice Editor” viene avviato, quindi appare la finestra principale. I dati contenuti nel registratore IC o nella “Memory Stick” vengono caricati, quindi le cartelle e i file dei messaggi vengono visualizzati nel riquadro dei messaggi del registratore IC.



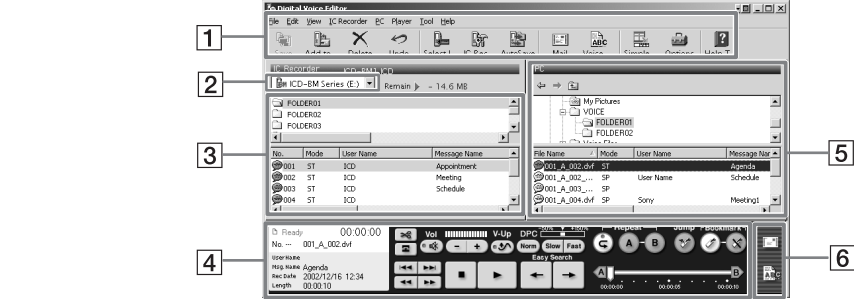
**Nota**

Se “Digital Voice Editor” viene avviato per la prima volta, appare la finestra di dialogo per la selezione del registratore IC visualizzata al punto 4.

- Se il registratore IC è scollegato o nel relativo riquadro non sono visualizzati cartelle o messaggi, selezionare l'unità del registratore IC o della “Memory Stick” in uno dei seguenti modi:
  - Fare clic sulla freccia rivolta verso il basso nella casella combinata del registratore IC.
  - Fare clic su  (Select IC Recorder) nella barra degli strumenti.
  - Selezionare [Select IC Recorder] dal menu [IC Recorder].



## Nomi e funzioni della finestra principale



- Barra dei menu/Barra degli strumenti**

È possibile accedere ed eseguire i comandi del menu dalla barra dei menu. La barra degli strumenti contiene i pulsanti che consentono di eseguire in modo rapido le operazioni generali dei comandi dei menu. Per ulteriori informazioni, consultare la Guida in linea.

- Casella combinata del registratore IC**
È possibile selezionare il registratore IC collegato al connettore USB del computer o l'unità in cui è inserita la “Memory Stick”. A destra della casella combinata, viene visualizzata la quantità di spazio disponibile nella memoria del registratore IC selezionato.

- Riquadro dei messaggi del registratore IC**
Nell'elenco delle cartelle sotto la casella combinata  del registratore IC, vengono visualizzate le cartelle dei messaggi del registratore IC selezionato. Fare clic sulla cartella desiderata presente nell'elenco, in modo tale che i messaggi contenuti nella cartella selezionata vengano visualizzati nell'elenco dei messaggi sotto l'elenco delle cartelle. I messaggi vengono visualizzati insieme alle informazioni correlate, quali il numero dei messaggi, il modo di registrazione (ST, STLP, HQ, SP o LP), il nome utente, il nome dei messaggi, la data di registrazione, la durata, le impostazioni di priorità, di contrassegno e di allarme, nonché il codec e il nome del file.

- Nota**
  - Il tempo residuo di registrazione visualizzato sul registratore IC potrebbe non corrispondere a quello visualizzato nel software “Digital Voice Editor”.

Viene visualizzata la finestra di dialogo [Select IC Recorder]. Selezionare l'unità del registratore IC o della “Memory Stick” dall'elenco a discesa, quindi fare clic su [OK].

Nell'elenco delle cartelle, vengono visualizzate le cartelle dei messaggi del registratore IC selezionato.

**Note**

- Le lettere relative all'unità e gli identificativi del registratore IC nella casella combinata del registratore IC variano in base alle configurazioni e alle impostazioni del computer, al tipo di registratore IC, nonché alle modalità di collegamento della “Memory Stick”.
- Se l'unità “Memory Stick” o la serie ICD-S/BM del registratore IC vengono specificate senza una cartella VOICE, viene visualizzata una finestra di dialogo che richiede la creazione di una nuova cartella di messaggi. Fare clic su [Yes] per effettuare l'impostazione iniziale della memoria e visualizzare la finestra principale di Digital Voice Editor.
- Se il registratore IC collegato al computer non viene visualizzato nella casella combinata del registratore IC, verificare il collegamento.
- Se viene collegato il registratore IC per Memory Stick ICD-MS5xx, il relativo nome non viene visualizzato nella casella combinata del registratore IC. Selezionare l'unità “Memory Stick”.
- Il numero di cartelle varia in base al tipo di registratore IC in uso.

**Per uscire dal software**

Fare clic sul pulsante [X] nella parte superiore destra della finestra oppure selezionare [Exit] dal menu [File].

### Uso dei file della Guida in linea del software

Per ulteriori informazioni sulle modalità d’uso del software “Digital Voice Editor”, fare riferimento ai file della Guida il linea.

***Suggerimento***

Per le informazioni aggiornate, fare riferimento al file “readme.txt”. Per aprire il file, fare clic su [Start], [Programmi], [Sony Digital Voice Editor 2], quindi su [ReadMe].

Esistono tre metodi per aprire il file della Guida in linea:

- Fare clic su [Start], [Programmi], [Sony Digital Voice Editor 2], quindi su [Help].
- Dopo avere avviato il software, selezionare [Help Topics] nel menu [Help].
- Dopo avere avviato il software, fare clic su  (Help topics) nella barra degli strumenti.

## Salvataggio dei messaggi sul computer

È possibile salvare i messaggi come file audio sul disco fisso del computer.

Per il salvataggio dei messaggi esistono tre metodi:

- Salvataggio automatico dei messaggi (solo per la serie ICD-SX/ST/P/BM e per la “Memory Stick”)
- Salvataggio dei messaggi mediante trascinamento e rilascio
- Salvataggio specificando il tipo e il nome del file (per ulteriori informazioni, fare riferimento alla Guida in linea).

**Nota**

- Per i nomi di file, non è possibile utilizzare i caratteri \ / : \* ? " < > |.
- Se esiste già un messaggio con lo stesso nome di file, viene visualizzata una finestra di dialogo che richiede se si desidera sostituire il file esistente. Per sostituirlo, fare clic su [Si]. Per modificare il nome del file, fare clic su [No].
- Se un messaggio viene salvato sul disco fisso del computer, l'impostazione dell'allarme del messaggio viene annullata.

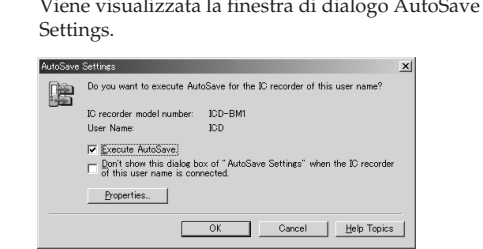
### Salvataggio automatico dei messaggi (AutoSave) (solo per la serie ICD-SX/ST/P/BM e per la “Memory Stick”)

Durante il funzionamento del software Digital Voice Editor, è possibile salvare automaticamente sul computer nuovi messaggi registrati mediante un registratore IC ogni volta che quest'ultimo viene collegato o che la “Memory Stick” viene inserita. Se vengono utilizzati più registratori IC, è possibile impostare la funzione di salvataggio automatico per ciascuno di essi. Per ulteriori informazioni, fare riferimento alla Guida in linea.

**Nota**

Prima di utilizzare la funzione di salvataggio automatico, assicurarsi di impostare il nome utente del registratore IC. È possibile impostare il nome utente del registratore IC nell'apposita finestra. Per la “Memory Stick”, non è possibile specificare il nome utente. Poiché il registratore IC serie ICD-MS5xx viene riconosciuto come “Memory Stick”, non occorre specificare il nome utente.

- Durante il funzionamento del software Digital Voice Editor, collegare un registratore IC serie ICD-SX/ST/P/BM oppure inserire la “Memory Stick”.**
Viene visualizzata la finestra di dialogo AutoSave Settings.



- Selezionare la casella di controllo [Execute AutoSave], quindi fare clic su [OK].**
Il salvataggio automatico viene avviato.

## Aggiunta di messaggi al registratore IC

È possibile aggiungere al registratore IC i messaggi selezionati presenti sul disco fisso del computer. È possibile aggiungere i messaggi uno alla volta oppure tutti i messaggi contenuti in una cartella contemporaneamente.

I file aggiunti possono essere riprodotti mediante il registratore IC.

Per l'aggiunta dei messaggi esistono due metodi:

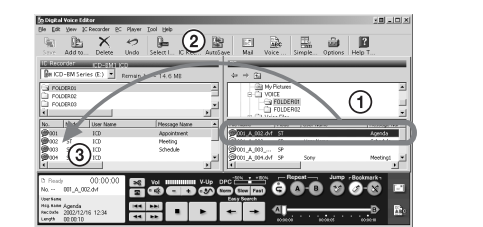
- Aggiunta dei messaggi in fondo alla cartella specificata (per ulteriori informazioni, fare riferimento alla Guida in linea)
- Aggiunta dei messaggi nella posizione desiderata all'interno di una cartella dei messaggi mediante trascinamento e rilascio
- Aggiunta dei messaggi come nuova cartella (solo per la serie ICD-MS/BM)

**Nota**

- Se un messaggio viene aggiunto al registratore IC, l'impostazione dell'allarme del messaggio viene annullata.
- Se la memoria del registratore IC è piena o il numero totale di messaggi in una cartella è superiore a 99 (999 per la “Memory Stick”), non è possibile aggiungere alcun messaggio. Cancellare i messaggi non necessari, quindi aggiungerne uno.

### Aggiunta dei messaggi uno alla volta

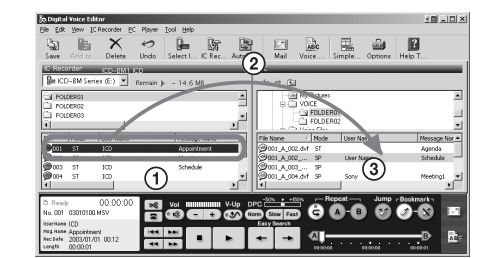
- Nell'elenco dei messaggi del PC , fare clic sul messaggio che si desidera aggiungere per selezionarlo.**
Per selezionare più messaggi in una sequenza continua, tenere premuto il tasto Maiusc e fare clic sul primo e sull'ultimo messaggio oppure, per selezionare più messaggi separatamente, tenere premuto il tasto Ctrl e fare clic su ogni messaggio. È possibile selezionare contemporaneamente file di tipo diverso.



### Salvataggio dei messaggi mediante trascinamento e rilascio

- Nel riquadro dei messaggi del registratore IC , fare clic sul messaggio che si desidera salvare per selezionarlo.**

Per selezionare più messaggi in una sequenza continua, tenere premuto il tasto Maiusc e fare clic sul primo e sull'ultimo messaggio oppure, per selezionare più messaggi separatamente, tenere premuto il tasto Ctrl e fare clic su ogni messaggio.



- Trascinare il messaggio  e rilasciarlo  nel riquadro dei messaggi del PC.**

Il messaggio viene salvato nell'elenco dei messaggi del PC.

**Nota**

- Non è possibile rilasciare il messaggio nell'elenco delle cartelle del PC.
- Il messaggio viene salvato nello stesso formato di file del nome del file, entrambi specificati nella finestra [Options].

### Salvataggio di tutti i messaggi contemporaneamente in una cartella

**Nell'elenco delle cartelle del registratore IC, fare clic sulla cartella di salvataggio, quindi trascinarla e rilasciarla nell'elenco dei messaggi del PC.**

È possibile salvare contemporaneamente tutti i messaggi contenuti in una cartella come un'unica cartella. Per ulteriori informazioni, fare riferimento alla Guida in linea.

### Salvataggio di tutte le cartelle dei messaggi contemporaneamente

**Selezionare [Save All] dal menu [IC Recorder].** Viene visualizzata la finestra di dialogo utilizzata per il salvataggio di tutti i messaggi del registratore IC. Specificare il tipo di file e la cartella di destinazione per il salvataggio dei messaggi. Alla cartella viene assegnato automaticamente un nome simile a “nome modello registratore IC\_nome utente registratore IC\_anno\_mese\_giorno correnti”, ad es., ICD-BM1\_2004\_07\_04. Per ulteriori informazioni, fare riferimento alla Guida in linea.

- Trascinare il messaggio  e rilasciarlo  nella posizione desiderata all'interno dell'elenco dei messaggi del registratore IC.**
Quando si è prossimi al rilascio del messaggio, viene visualizzata la linea di inserimento. Il messaggio viene aggiunto in tale posizione.

***Suggerimento***

Se il messaggio viene rilasciato nell'elenco delle cartelle del registratore IC, l'aggiunta viene effettuata in fondo alla cartella selezionata.

### Aggiunta di tutti i messaggi contenuti in una cartella contemporaneamente

**Nell'elenco dei messaggi del PC, fare clic sulla cartella che si desidera aggiungere, trascinarla, quindi rilasciarla nella posizione desiderata all'interno dell'elenco dei messaggi del registratore IC.**

Quando si è prossimi al rilascio della cartella, viene visualizzata la linea di inserimento. I messaggi contenuti nella cartella vengono aggiunti in tale posizione.

***Suggerimento***

Se viene utilizzato un registratore IC serie ICD-MS/BM, è possibile aggiungere i messaggi come nuova cartella. Rilasciare la cartella nel punto desiderato all'interno dell'elenco delle cartelle del registratore IC. Viene visualizzata una linea di inserimento in corrispondenza della quale viene creata una nuova cartella. Tutti i messaggi vengono salvati nella nuova cartella.

## Guida alla soluzione dei problemi

Problema	Soluzione
Non è possibile installare il software “Digital Voice Editor”.	<ul style="list-style-type: none"><li>Lo spazio del disco o della memoria disponibile sul computer non è sufficiente. Verificare lo spazio disponibile del disco fisso e della memoria.</li> <li>Si sta tentando di installare il software in un sistema operativo non supportato da “Digital Voice Editor”.</li> <li>In Windows® XP Media Center Edition 2004/Windows® XP Media Center Edition/Windows® XP Professional/Windows® XP Home Edition, si accede con il nome utente appartenente ad un account utente con limitazioni. Assicurarsi di accedere con un nome utente dotato dell'account utente “Amministratore computer”.</li> <li>In Windows® 2000 Professional, assicurarsi di accedere con il nome utente di “Amministratore”.</li></ul>

Quando si effettua il collegamento del registratore IC al connettore USB del computer, viene visualizzato il messaggio di avviso [Hardware Installation].

Non è possibile collegare in modo corretto il registratore IC o la “Memory Stick”.

- Verificare che l'installazione del software sia stata eseguita correttamente. Inoltre, verificare i collegamenti come riportato di seguito:
  - Installare il driver per il registratore IC in uso.
  - Se viene utilizzato un hub USB esterno, collegare il registratore IC direttamente al computer.
  - Scollegare, quindi collegare il cavo in dotazione con il registratore IC.
  - Collegare il registratore IC ad un altro connettore USB.
  - Verificare che l'unità del registratore IC serie ICD-S/BM o della “Memory Stick” sia stata riconosciuta correttamente. Se il riconoscimento non è avvenuto correttamente, chiudere il software, collegare il registratore IC o la “Memory Stick”, quindi riavviare il software.
- È possibile che il computer si trovi nel modo standby/sospensione del sistema. Non impostare il computer sul modo standby/sospensione del sistema mentre è collegato al registratore IC.

Il registratore IC non funziona.

Non è possibile riprodurre i messaggi./Il volume di riproduzione è eccessivamente basso.

Non è possibile riprodurre né modificare i file dei messaggi salvati.

Il contatore o il cursore scorrevole si spostano in modo errato. Sono presenti dei disturbi.

Il funzionamento è lento quando sono presenti molti messaggi.

Il display non funziona durante il salvataggio, l'aggiunta o l'eliminazione di messaggi.

Il tempo necessario per la conversione di un formato di file è eccessivo.

Il software rimane ‘in attesa’ all'avvio del software “Digital Voice Editor”.

- Non scollegare il connettore del registratore IC mentre è in corso la comunicazione tra il computer e il registratore IC stesso. Diversamente, è possibile che si verifichino problemi di funzionamento del computer o danneggiamenti ai dati memorizzati nel registratore IC.
- Potrebbe essere stato rilevato un conflitto tra il software e altri driver o applicazioni.
- Non installare il software “Memory Stick Voice Editor” dopo avere installato il software “Digital Voice Editor”. Diversamente, “Digital Voice Editor” potrebbe non funzionare correttamente.

**Riquadro del lettore**

