

SONY

1 2 6 5 3 5 0 7 1 \* (1)

# Digital Voice Editor 2

Gebruiksaanwijzing

Bruksanvisning



Nederlands

## Kennisgeving voor gebruikers

Programma © 1999, 2000, 2001, 2002, 2003, 2004, 2005 Sony Corporation
Documentatie © 2005 Sony Corporation

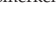
Alle rechten voorbehouden. Deze handleiding en de software die hierin wordt beschreven, geheel of gedeeltdelijk, mogen niet worden gereproduceerd, vervaald of omgezet in een machineleerbare vorm zonder voorafgaande schriftelijke toestemming van Sony Corporation.

IN GEEN GEVAL IS SONY CORPORATION AANSPRAKELIJK VOOR ENIGE GEVOLGSCHADE, INCIDENTELE OF SPECIALE SCHADE HETZIJ ONDER DWANG, CONTRACT OF ANDERZINSN VOORKOMEND UIT OF IN VERBAND MET DEZE HANDLEIDING, DE SOFTWARE OF ANDERE INFORMATIE DIE HIERIN WORDT VERMELD OF HET GEBRUIK ERVAN.

Sony Corporation behoudt zich het recht om te allen tijde deze handleiding of de informatie in deze handleiding te wijzigen zonder voorafgaande kennisgeving.

De software die hierin wordt beschreven, kan ook vallen onder de bepalingen van een afzonderlijke gebruiksrechtsovereenkomst.

**Handelsmerken**

- “Memory Stick” en  zijn handelsmerken van Sony Corporation.
- “MagicGate Memory Stick” is een handelsmerk van Sony Corporation.
- “Memory Stick Duo” en **MEMORY STICK DUO** zijn handelsmerken van Sony Corporation.
- “LPE” en **LPE** zijn handelsmerken van Sony Corporation.

- IBM en PC/AT zijn gedeponeerde handelsmerken van International Business Machines Corporation.
- Microsoft, Windows en Outlook zijn handelsmerken van Microsoft Corporation, gedeponeerd in de Verenigde Staten en andere landen.

Copyright © 1995 Microsoft Corporation. Alle rechten voorbehouden.

- Gedeeltelijk copyright © 1995 Microsoft Corporation
- Apple en Macintosh zijn handelsmerken van Apple Computer Inc., gedeponeerd in de Verenigde Staten en andere landen.
- Pentium is een gedeponeerd handelsmerk van Intel Corporation.

\* IBM en PC/AT zijn gedeponeerde handelsmerken van International Business Machines Corporation.

\* Microsoft, Windows en Outlook zijn handelsmerken van Microsoft Corporation, gedeponeerd in de Verenigde Staten en andere landen.

\* Pentium is een gedeponeerd handelsmerk van Intel Corporation.

De "Digital Voice Editor" werkt met de volgende softwaremodulies:

Microsoft® Direct® Media Runtime
©2001 Microsoft Corporation. Alle rechten voorbehouden.

**Informatie**
IN GEEN GEVAL IS DE VERKOPER AANSPRAKELIJK VOOR ENIGE GEVOLGSCHADE, DIRECTE OF INCIDENTELE SCHADE VAN WELKE SOORT DAN OOK, VERLIEZEN OF KOSTEN ALS GEVOLG VAN EEN DEFECT PRODUCT OF HET GEBRUIK VAN DE PRODUCTEN.

**Opmerkingen**

- De afbeeldingen in deze handleiding kunnen verschillen van de software.
- Bi de afdruk in deze handleiding wordt verondersteld dat u bekend bent de basishandelingen van Windows. Raadpleeg de betreffende gebruiksaanwijzingen voor meer informatie over de computer en het besturingssysteem.

De afbeeldingen in deze handleiding zijn voor de ICD-S series, ICD-ST series, ICD-SX series, ICD-MS series, ICD-BM series, ICD-BP series, ICD-PP series en ICD-P series van Sony IC Recorder.

## Voordat u begint

In deze handleiding wordt beschreven hoe u de ICD-S series, ICD-ST series, ICD-SX series, ICD-MS series, ICD-BM series, ICD-BP series en ICD-P series van Sony IC Recorder kunt aansluiten op de computer en hoe u de "Digital Voice Editor" software kunt installeren. Daarnaast wordt een overzicht van de "Digital Voice Editor" software gegeven. Lees de gebruiksaanwijzing van de IC Recorder voordat u begint.

Met de "Digital Voice Editor" software kunt u de berichten overbrengen naar het beeldscherm, deze opslaan op de vaste schijf van de computer en de berichten weergeven en bewerken.

**Opmerking over het verzenden van een gesproken e-mailbericht**

Wanneer u Microsoft® Outlook Express 5.0/5.5/6.0 gebruikt om een gesproken e-mailbericht te verzenden, moet de computer ook voldoen aan de systeemvereisten van Outlook Express.

## De software installeren

Installeer de "Digital Voice Editor" software op de vaste schijf van de computer.

**Opmerkingen**

- Wanneer u de "Digital Voice Editor" voor de ICD-MX/MS/ST/SX/S/BP/BM/P series installeert, kunt u compatibele bestandsindelingen maken (vermeld bij "Informatie over de bestandsindelingen").
- Wanneer u de "Digital Voice Editor" voor de ICD-MX/MS/ST/SX/S/BP/BM series installeert, kunt u alle compatibele bestandstypen maken, behalve voor de DVF-bestanden (TRC). U kunt ook de DVF-bestanden (TRC) afspeken.
- Wanneer u beide typen "Digital Voice Editor" installeert, moet u de optie voor het overschrijven van de installatie selecteren om alle compatibele bestandsindelingen te kunnen verwerken.**
- Sluit de IC Recorder niet aan op de computer voordat u de software hebt geïnstalleerd. Ook moet u de IC Recorder niet verwijderen of aansluiten tijdens het installeren van de software. De IC Recorder wordt wellicht niet herkend of de software kan niet correct worden geïnstalleerd.
- Sluit alle geopende programma's voordat u de "Digital Voice Editor" software installeert.

- Als u de software wilt installeren of verwijderen onder Windows® 2000 Professional, moet u zich aanmelden met de gebruikersnaam "Beheerder".
- Wilt u de software installeren of verwijderen onder Windows® XP Media Center Edition 2005/Windows® XP Media Center Edition/Windows® XP Home Edition, dan moet u zich aanmelden met een gebruikersnaam die u hebt toegevoegd aan de gebruikersnaam van deze computer. (Als u wilt weten of de gebruikersnaam hoort bij de gebruikersaccount "Beheerder van deze computer", klik op "Gebruikersaccounts" via het "Configuratiescherm" en raadpleeg de die gedeelte dat wordt weergegeven onder de gebruikersnaam.
- Als de "Memory Stick Voice Editor 1.0/1.1/1.2/2.0" software al is geïnstalleerd, wordt bij het installeren van de bijgeleverde software de "Memory Stick Voice Editor" software automatisch verwijderd. (Berichten worden niet verwijderd.)
- Na de installatie wordt ook de Microsoft Direct® module geïnstalleerd, afhankelijk van het besturingssysteem van de computer. Deze module wordt niet verwijderd bij het verwijderen van de software.
- Als u de "Digital Voice Editor" software hebt geïnstalleerd, moet u de "Memory Stick Voice Editor 1.0/1.1/1.2/2.0" software niet installeren. De "Digital Voice Editor" functioneert dan niet goed. Met de bijgeleverde software kunt u berichten op de "Memory Stick" opslaan of bewerken.

**1 Controleer of de IC Recorder niet is aangesloten. Schakel de computer in en start Windows.**

**2 Plaats de bijgeleverde CD-ROM in het CD-ROM-station.**
Het installatieprogramma wordt automatisch gestart en het welkomstvenster wordt weergegeven. Als het installatieprogramma niet wordt gestart, dubbelklikt u op [DVE Setup.exe] in de map [Englisch].

**Als u al een eerdere versie van de "Digital Voice Editor" of een versie van "Memory Stick Voice Editor" hebt geïnstalleerd**

Het dialoogvenster voor het verwijderen van de vorige versie wordt weergegeven. Volg de instructies op het scherm om de software te verwijderen. Vervolgens wordt de installatie van de huidige versie gestart.

**3 Volg de instructies op het scherm.**
Als het dialoogvenster [Opnieuw opstarten] wordt weergegeven, klikt u op [OK] om de computer opnieuw op te starten. De installatie is voltooid.

**Wanneer het dialoogvenster voor het selecteren van de taal voor de Help wordt weergegeven.**
Klik op de gewenste taal die u voor de Help wilt gebruiken.

**Als het dialoogvenster voor het invoeren van de naam van de eigenaar wordt weergegeven.**
Voer de naam van de eigenaar in en rechteen en beperkingen bij het gebruik van de Digital Voice Editor.

- Opmerkingen**
  - U kunt de naam van de eigenaar niet meer wijzigen als deze is ingevoerd. Noteer de naam en bewaar deze voor toekomstig gebruik.
  - Een bestand dat vanaf een CD is opgenomen, kan alleen worden verwerkt op de computer waarop het bestand is opgenomen. Het verwerken van een bestand wordt beperkt toe de computers met dezelfde naam van de eigenaar die is ingevoerd tijdens de installatie van de Digital Voice Editor. Als op onrechtmatige wijze wordt geprobeerd gegevens te wijzigen, of als een bestand niet alleen voor privé-doelenden wordt gebruikt, kan het bestand of de Digital Voice Editor onbruikbaar worden.

**De software verwijderen**
Als u de software wilt verwijderen, moet u de onderstaande procedure uitvoeren.

### De software verwijderen

Als u de software wilt verwijderen, moet u de onderstaande procedure uitvoeren.

**1 Klik op [Start] en kies [Programma's], [Sony Digital Voice Editor 2] en [Uninstall]** (verwijderen).

Het verwijderenprogramma wordt gestart.

### 2 Volg de instructies op het scherm.

**Opmerking**
Als u de software na de installatie naar een ander station of een andere map wilt verplaatsen, moet u de software eerst verwijderen en vervolgens opnieuw installeren. De software functioneert niet goed als u alleen de bestanden verplaatst.

**Opmerkingen**

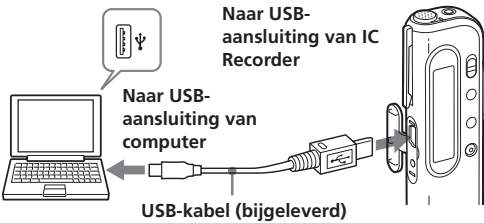
- U kunt het verwijderenprogramma ook starten door op [Start] te klikken om [Instellingen],[Configuratiescherm] en [Software] te kiezen.
- Bij het verwijderen van de software worden de berichtbestanden niet verwijderd.

## De IC Recorder aansluiten op de computer

U kunt de gegevens van de IC Recorder overbrengen naar de computer door de IC Recorder aan te sluiten op de computer of door de "Memory Stick" te plaatsen in de computer.

**Aansluiten met de USB-aansluitingen (voor IC Recorders met een USB-aansluiting)**

Gebruik de USB-kabel die bij de IC Recorder is geleverd om de USB-aansluitingen van de IC Recorder en de computer te verbinden. De IC Recorder wordt herkend door de computer zodra de kabel is aangesloten. U kunt de kabel aansluiten of loskoppelen als de IC Recorder en de computer zijn in- of uitgeschakeld.



- Opmerkingen**
  - Installeer de "Digital Voice Editor" software voordat u de IC Recorder aansluit op de computer. Als u dit niet doet, kan er een bericht zoals [Wizard Nieuwe hardware gevonden] worden weergegeven als u de IC Recorder aansluit op de computer. In dit geval klikk u op [Annuleren].
  - Als de IC Recorder voor het eerst onder Windows® XP Media Center Edition 2005/Windows® XP Media Center Edition 2004/Windows® XP Media Center Edition/Windows® XP Professional/Windows® XP Home Edition aansluit op de USB-aansluiting van de computer, wordt het waarschuwingbericht [Hardware-installatie] wellicht weergegeven. U kunt in dit geval het bericht zonder problemen negeren en op [Toch doorgaan] klikken om verder te gaan met de installatie of het gebruik van de software.
  - Sluit niet meer dan twee USB-apparaten aan op de computer. Als u dit wel doet, kan een normale werking niet worden gegarandeerd.
  - Als u de IC Recorder gebruikt met een USB-hub of USB-vertelnsorg, kan de werking niet worden gegarandeerd.
  - Er kan een storing optreden afhankelijk van de USB-apparaten die tegelijkertijd zijn aangesloten.
  - Voordat u de IC Recorder aansluit op de computer, controleer u de resterende batterijlading van de IC Recorder (er moet meer dan één segment van de batteriaaanduiding " " zichtbaar zijn). Als de batterijen leeg zijn, kunnen de IC Recorder en de computer wellicht niet communiceren.
  - Als u de IC Recorder aansluit op de computer, moet de IC Recorder in de stopstand staan.
  - U kunt het beste de kabel loskoppelen van de computer als de "Digital Voice Editor" niet werkt.

**Een "Memory Stick" in de computer plaatsen (ICD-MS/MX series)**

Verwijder de "Memory Stick" uit de IC Recorder en plaats deze als volgt in de computer. Wanneer u de "Memory Stick Duo" of "Memory Stick PRO Duo" gebruikt voor de ICD-MX series, hebt u een Memory Stick Duo adapter nodig.

**Als de computer een "Memory Stick" sleuf heeft**
Plaats de "Memory Stick" rechtstreeks in de sleuf.

**Als de computer geen "Memory Stick" sleuf heeft**
Gebruik een van de onderstaande apparaten om de "Memory Stick" in de computer te plaatsen. In beide gevallen moet u het startprogramma voor het apparaat installeren. Raadpleeg de gebruiksaanwijzing van het gebruikte apparaat voor meer informatie.

- Met de Sony PC-kaartadapter (bijvoorbeeld MSAC-PC3)**
Plaats de "Memory Stick" in de PC-kaartadapter. Plaats vervolgens de PC-kaartadapter in de PC-kaartsleuf van de computer.
- Opmerking**
Wanneer u de PC-kaartadapter gebruikt, moet u de LOCK schakelaar van de "Memory Stick" ontgrendelen.
- Met de USB-compatibele Sony Memory Stick Reader/Writer (bijvoorbeeld MSAC-US70)**
Sluit de Memory Stick Reader/Writer met de bijgeleverde kabel aan op de USB-aansluiting van de computer. Plaats de "Memory Stick" in de Memory Stick Reader/Writer.

**De IC Recorder gebruiken als verwijderbare schijf (ICD-MS5X/MX/S/BM series)**

**– Functie voor gegevensopslag (ICD-SIMX series)**

**– "Memory Stick" reader/writer-functie (IC Recorders met een USB-aansluiting)**

Als u de IC Recorder en de computer aansluit via de USB-aansluitingen, kunt u een beeld of tekstbestand van de computer als volgt tijdelijk opslaan op de IC Recorder of de "Memory Stick".

**1 Sluit de IC Recorder en de computer aan via de USB-aansluitingen.**

**2 Open "Deze computer" in Windows en controleer of een nieuwe verwijderbare schijf wordt weergegeven.**

**3 Gebruik de Verkenner of een vergelijkbare toepassing om de bestanden van de computer te kopiëren naar de verwijderbare schijf.**

- Opmerkingen**
  - De volgende tekens kunnen niet worden gebruikt in een bestandsnaam: \ / \* ? < > |
  - Als er al een bericht met dezelfde naam bestaat, verschijnt een dialoogvenster waarin u wordt gevraagd of u het bestaande bestand wilt vervangen. Als u het bestand wilt vervangen, klikt u op [Yes]. Wilt u de bestandsnaam wijzigen, dan klikt u op [No].
  - Wanneer een bericht wordt opgeslagen op de vaste schijf van de computer, wordt de bijbehorende alarminstelling gannuleerd.

**Opmerkingen**

- Een bericht dat niet met de "Digital Voice Editor" is opgeslagen, kan niet worden afgespeeld of weergegeven op de IC Recorder, zelfs niet als de bestandsindeling geschikt is.
- Als u de inhoud van de verwijderbare schijf bekijkt met de Verkenner, wordt de map VOICE weergegeven. Gebruik de "Digital Voice Editor" software om de bestanden in de map VOICE wilt verplaatsen, kopiëren, toevoegen of verwijderen.
- Afhankelijk van de grootte van de gekopieerde bestanden, kan de maximale opnametijd van de IC Recorder worden verminderd.
- Formateer de verwijderbare schijf niet op de computer.

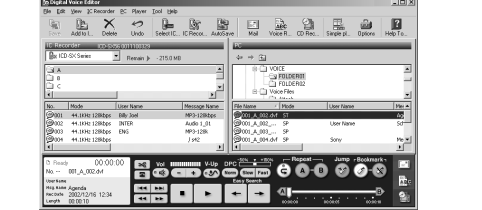
►**De software gebruiken**

## De "Digital Voice Editor" software starten

- Schakel de computer in en start Windows.
- Sluit de IC Recorder aan op de computer.
- Klik op [Start] en kies [Programma's], [Sony Digital Voice Editor 2] en [Digital Voice Editor 2].


De "Digital Voice Editor" software wordt gestart en het hoofdvenster wordt weergegeven.

De gegevens op de IC Recorder of de "Memory Stick" worden geladen en de berichtmappen en berichtbestanden worden weergegeven in het deelvenster voor IC Recorder berichten.



**Opmerking**
Als u de "Digital Voice Editor" voor het eerst start, wordt het selectievenster voor de IC Recorder in stap 4 weergegeven.

**4 Als de IC Recorder is losgekoppeld of er geen mappen of berichten in het deelvenster voor IC Recorder berichten worden weergegeven, selecteert u de IC Recorder of het station voor de "Memory Stick" op een van de volgende manieren:**

- Klik op de pijl-omlaag in de keuzelijst van de IC Recorder.**
- Klik op  (Select IC Recorder) in de werkbalk.**
- Kies [Select IC Recorder] in het menu [IC Recorder].**

De berichtmappen van de geselecteerde IC Recorder worden weergegeven in de lijst met mappen.

- Opmerkingen**
  - De statioletters en aanduidingen voor de IC Recorder in de keuzelijst IC Recorder kunnen verschillen afhankelijk van de configuratie en instellingen van de computer, de soort IC Recorder en de manier waarop de "Memory Stick" is aangesloten.
  - Als u het "Memory Stick" station of de IC Recorder ICD-S/BM/AMX series zonder een VOICE map opgeeft, wordt u in een dialoogvenster gevraagd een nieuw berichtmap te maken. Klik op [Yes] om het geheugen in te stellen en het hoofdvenster van Digital Voice Editor weert te geven.
  - Als de IC Recorder die op de computer is aangesloten, niet in de keuzelijst IC Recorder wordt weergegeven, moet u de aansluiting controleren.
  - Wanneer u de Memory Stick IC Recorder ICD-MS5Xx series aansluit, wordt de naam van de IC Recorder niet weergegeven in de keuzelijst IC Recorder. Selecteer het "Memory Stick" station.
  - Het aantal mappen verschilt, afhankelijk van de IC Recorder die u gebruikt.

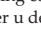
**De software sluiten**
Klik op de [X] knop in de rechterbovenhoek van het venster of kies [Exit] in het menu [File].

**De help-bestanden van de software gebruiken**

Raadpleeg de Help-bestanden voor meer informatie over de "Digital Voice Editor" software.

**Op Tip**
Raadpleeg het bestand "readme.txt" voor de meest recente informatie. Als u het bestand wilt openen, klikt u op [Start] en kiest u [Programma's], [Sony Digital Voice Editor 2] en [ReadMe].

U kunt de Help-bestanden op drie manieren openen:

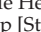
- Klik op [Start] en kies [Programma's], [Sony Digital Voice Editor 2] en [Help].
- Als u de software hebt gestart, kiest u [Help Topics] in het menu [Help].
- Als u de software hebt gestart, klikt u op  (Help Topics) in de werkbalk.

**De software sluiten**
Klik op de [X] knop in de rechterbovenhoek van het venster of kies [Exit] in het menu [File].

**De help-bestanden van de software gebruiken**
Raadpleeg de Help-bestanden voor meer informatie over de "Digital Voice Editor" software.

**Op Tip**
Raadpleeg het bestand "readme.txt" voor de meest recente informatie. Als u het bestand wilt openen, klikt u op [Start] en kiest u [Programma's], [Sony Digital Voice Editor 2] en [ReadMe].

U kunt de Help-bestanden op drie manieren openen:

- Klik op [Start] en kies [Programma's], [Sony Digital Voice Editor 2] en [Help].
- Als u de software hebt gestart, kiest u [Help Topics] in het menu [Help].
- Als u de software hebt gestart, klikt u op  (Help Topics) in de werkbalk.

**De IC Recorder gebruiken als verwijderbare schijf (ICD-MS5X/MX/S/BM series)**

**– Functie voor gegevensopslag (ICD-SIMX series)**

**– "Memory Stick" reader/writer-functie (IC Recorders met een USB-aansluiting)**

Als u de IC Recorder en de computer aansluit via de USB-aansluitingen, kunt u een beeld of tekstbestand van de computer als volgt tijdelijk opslaan op de IC Recorder of de "Memory Stick".

**1 Sluit de IC Recorder en de computer aan via de USB-aansluitingen.**

**2 Open "Deze computer" in Windows en controleer of een nieuwe verwijderbare schijf wordt weergegeven.**

**3 Gebruik de Verkenner of een vergelijkbare toepassing om de bestanden van de computer te kopiëren naar de verwijderbare schijf.**

- Opmerkingen**
  - De volgende tekens kunnen niet worden gebruikt in een bestandsnaam: \ / \* ? < > |
  - Als er al een bericht met dezelfde naam bestaat, verschijnt een dialoogvenster waarin u wordt gevraagd of u het bestaande bestand wilt vervangen. Als u het bestand wilt vervangen, klikt u op [Yes]. Wilt u de bestandsnaam wijzigen, dan klikt u op [No].
  - Wanneer een bericht wordt opgeslagen op de vaste schijf van de computer, wordt de bijbehorende alarminstelling gannuleerd.

**Opmerkingen**

- Een bericht wordt niet met de "Digital Voice Editor" is opgeslagen op de IC Recorder, zelfs niet als de bestandsindeling geschikt is.
- Als u de inhoud van de verwijderbare schijf bekijkt met de Verkenner, wordt de map VOICE weergegeven. Gebruik de "Digital Voice Editor" software om de bestanden in de map VOICE wilt verplaatsen, kopiëren, toevoegen of verwijderen.
- Afhankelijk van de grootte van de gekopieerde bestanden, kan de maximale opnametijd van de IC Recorder worden verminderd.
- Formateer de verwijderbare schijf niet op de computer.

**Berichten automatisch opslaan (AutoSave) (alleen voor de ICD-SX/ST/P/BM/MX series en de "Memory Stick")**

Als de Digital Voice Editor wordt gebruikt, kunt u nieuwe berichten van de IC Recorder automatisch opslaan op de computer elke keer als de IC Recorder wordt aangesloten of de "Memory Stick" wordt geplaatst. Als u meerdere IC Recorders gebruikt, kunt u voor elke recorder de functie AutoSave instellen. Raadpleeg de Help voor meer informatie.

**Opmerking**
Stel de gebruikersnaam voor de IC Recorder in voordat u de functie AutoSave gebruikt. U kunt de gebruikersnaam voor de IC Recorder instellen in het venster voor de instellingen van de IC Recorder. Voor de "Memory Stick" kunt u geen gebruikersnaam opgeven. U hoeft geen gebruikersnaam te geven omdat de IC Recorder uit de ICD-MS5Xx series wordt herkend als een "Memory Stick".

**1 Als de Digital Voice Editor wordt gebruikt, sluit u de IC Recorder uit de ICD-SX/ST/P/BM/MX series aan op plaatst u de "Memory Stick".**
Het dialoogvenster AutoSave Settings wordt weergegeven.

**1 Selecteer het bericht dat u wilt toevoegen, sluit u de IC Recorder uit de ICD-SX/ST/P/BM/MX series aan op plaatst u de "Memory Stick".**

**2 Sleep het bericht (2) en zet dit neer (3) op de gewenste plaats in de lijst met IC Recorder berichten.**

Wanneer u op het punt staat het bericht neer te zetten, wordt een invogeregeld weergegeven. Het bericht wordt aan de regel toegevoegd.

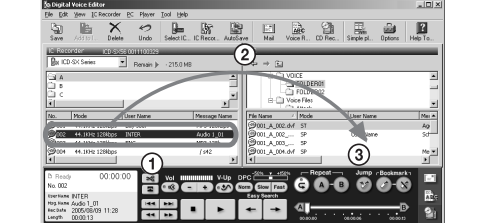
**Opmerking**
Als u het bericht op de lijst met IC Recorder mappen neerzet, worden de berichten toegevoegd aan het einde van de geselecteerde map.

**2 Schakel het selectievakje [Execute AutoSave] in en klik op [OK].**
Het automatisch opslaan wordt gestart.

**Berichten opslaan door middel van slepen en neerzetten**

**1 Selecteer het bericht dat u wilt opslaan in het deelvenster voor IC Recorder berichten (1).**

Als u meerdere berichten wilt selecteren, houdt u Shift ingedrukt en klikt u op het eerste en laatste bericht in een groep met openvloegde berichten. U kunt ook Ctrl ingedrukt houden en op de afzonderlijke berichten klikken.



**2 Sleep het bericht (2) en zet dit neer (3) in het deelvenster voor PC berichten.**
Het bericht wordt opgeslagen in de lijst met PC berichten.

- Opmerkingen**
  - U kunt het bericht niet neerzetten in de lijst met PC mappen.
  - Het bericht wordt opgeslagen met de bestandsindeling in de bestandsnaam. Bepaalde woorden zijn niet in het venster [Options].

**Alle berichten in een map tegelijkertijd opslaan**
Klik op de map die u wilt opslaan in de lijst met IC Recorder mappen. Sleep de map en zet deze neer in de lijst met PC berichten.

U kunt alle berichten in een berichtmap tegelijkertijd als één map opslaan. Raadpleeg de Help voor meer informatie.

**Alle berichtmappen tegelijkertijd opslaan**

**Kies [Save All] in het menu [IC Recorder].**
Het dialoogvenster waarmee u alle IC Recorder berichten kunt opslaan, wordt weergegeven. Geef de doelmap en het bestandstype op waarmee u de berichten wilt opslaan. De map wordt automatisch benoemd met de notatie "Modelnaam IC Recorder\_Gebruikersnaam IC Recorder\_huidig jaar\_maand\_dag", bijvoorbeeld ICD-BM1\_2004\_07\_04. Raadpleeg de Help voor meer informatie.

**Alle berichtmappen tegelijkertijd opslaan**

**Kies [Save All] in het menu [IC Recorder].**
Het dialoogvenster waarmee u alle IC Recorder berichten kunt opslaan, wordt weergegeven. Geef de doelmap en het bestandstype op waarmee u de berichten wilt opslaan. De map wordt automatisch benoemd met de notatie "Modelnaam IC Recorder\_Gebruikersnaam IC Recorder\_huidig jaar\_maand\_dag", bijvoorbeeld ICD-BM1\_2004\_07\_04. Raadpleeg de Help voor meer informatie.

**De toevoegde berichten kunnen worden afgespeeld op de IC Recorder.**

U kunt de berichten op de volgende manieren toevoegen:

• De berichten op het einde van de opgegeven map toevoegen. (Raadpleeg de Help voor meer informatie.)

• De berichten op de gewenste plaats in een berichtmap toevoegen door middel van slepen en neerzetten

• De berichten als nieuwe map toevoegen (alleen voor de ICD-MS/BM/MX series)

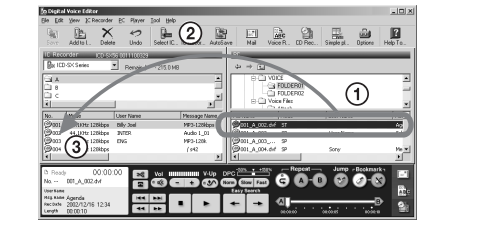
**Opmerkingen**

- Wanneer een bericht wordt toegevoegd aan de IC Recorder, wordt de bijbehorende alarminstelling gannuleerd.
- Als het geheugen van de IC Recorder vol is of het totaal aantal berichten in een map groter is dan 99 (999 voor de "Memory Stick" en de ICD-MS series), kunt u geen berichten toevoegen. Verwijder ongewenste berichten en voeg vervolgens een bericht toe.

### Berichten één voor één toevoegen

**1 Selecteer het bericht dat u wilt toevoegen in de lijst met PC berichten (1).**

Als u meerdere berichten wilt selecteren, houdt u Shift ingedrukt en klikt u op het eerste en laatste bericht in een groep met openvloegde berichten. U kunt ook Ctrl ingedrukt houden en op de afzonderlijke berichten klikken. U kunt bestanden met verschillende bestandstypen tegelijkertijd selecteren.



**2 Sleep het bericht (2) en zet dit neer (3) op de gewenste plaats in de lijst met IC Recorder berichten.**

Wanneer u op het punt staat het bericht neer te zetten, wordt een invogeregeld weergegeven. Het bericht wordt aan de regel toegevoegd.

**Op Tip**
Als u het bericht op de lijst met IC Recorder mappen neerzet, worden de berichten toegevoegd aan het einde van de geselecteerde map.

### Alle berichten in een map tegelijkertijd toevoegen



<b>Svenska</b>
----------------

## Information för användare

Program © 1999, 2000, 2001, 2002, 2003, 2004, 2005 Sony Corporation

Program © 2005 Sony Corporation

Alla rättigheter förbehålles. Den här handledningen och den programvara som beskrivs i den här texten får inte, varken helt eller delvis, mångfaldigas, översättas eller överföras till maskinellt läsligt format utan skriftligt tillstånd från Sony Corporation.

SONY CORPORATION KAN INTE GÖRAS ANSVARIGT FÖR DIREKTA, INDIREKTA ELLER SPECIFIKA SKADOR SOM UPPSTÅTT TILL FÖLJD AV DENNA HANDLEDNING, PROGRAMVARAN ELLER ANNAN INFORMATION SOM HÄR INGÅR, ELLER SOM FÖLJT AV ATT DEN ANVÄNTS, DETTA OAVSETT VILKA FÖRBINDELSER SOM INGÅTTS ELLER KONTRAKT SOM UPPRÄTTATS.

Sony Corporation behåller rättigheten att när som helst, och utan föregående meddelande, göra ändringar i denna handledning eller den information den innehåller.

För programvaran som beskrivs i denna text kan gälla särskilda villkor enligt separat användarlicens.

**Varumärken**

- ”Memory Stick” och  är varumärken som tillhör Sony Corporation.
- ”MagicGate Memory Stick” är ett varumärke som tillhör Sony Corporation.
- ”Memory Stick Duo” och **MEMORY STICK DUO** är varumärken som tillhör Sony Corporation.
- ”Memory Stick PRO Duo” och **MEMORY STICK PRO DUO** är varumärken som tillhör Sony Corporation.
- ”LPE” och **LPEC** är varumärken som tillhör Sony Corporation.
- IBM och PC/AT är registrerade varumärken som tillhör International Business Machines Corporation.
- Microsoft, Windows och Outlook är varumärken som tillhör Microsoft Corporation, registrerade i USA och andra länder.
- Pentium är ett registrerat varumärke som tillhör Intel Corporation.
- NaturallySpeaking och Dragon Systems är varumärken som tillhör ScanSoft, Inc. och är registrerade i USA och/eller andra länder.
- Alla andra varumärken och registrerade varumärken är varumärken eller registrerade varumärken som tillhör sina respektive ägare. <sup>TM</sup> och <sup>®</sup> är inte utsatta i varje enskilt fall i den här handledningen.

Redigeringsprogramet ”Digital Voice Editor” använder följande programvarumoduler:
Microsoft® Direct® Runtime
©2001 Microsoft Corporation. Alla rättigheter förbehålles.

**Information**
UNDER INGA SOM HELST OMSTÄNDIGHETER KAN SÅJÄREN STÄLLAS SOM ANSVARIG FÖR NÅGOT SLAG AV DIREKTA ELLER INDIREKTA SKADOR, ELLER FÖRLUST AV INKOMST, SOM UPPSTÅTT SOM FÖLJD AV EN DEFEKT PRODUKT ELLER AV ANVÄNDANDET AV EN PRODUKT.

**Obs!**
\* Det är inte säkert att illustrationerna i den här handledningen exakt liknar programvaran som den visas på skärmen när du använder den.
\* Föreklingarna i den här bruksanvisningen utgår från att du har grundläggande kunskaper om Windows. Information om hur du använder datorn och dess operativsystem finns i respektive handledning.
\* Bilderna i den här bruksanvisningen gäller Sony IC-inspelare i serierna ICD-S, ICD-ST, ICD-SX, ICD-MS, ICD-MX, ICD-BM, ICD-BF och ICD-P.

## Innan du börjar

Den här bruksanvisningen beskriver hur du ansluter Sony IC-inspelaren i serierna ICD-S, ICD-ST, ICD-SX, ICD-MS, ICD-MX, ICD-BM, ICD-BF och ICD-P till en dator och hur du installerar programvaran ”Digital Voice Editor”. Bruksanvisningen ger även en överblick över programvaran ”Digital Voice Editor”. Innan du börjar bör du läsa igenom IC-inspelarens bruksanvisning. Med ”Digital Voice Editor” kan du överföra meddelanden till en dator, spara dem på datorns hårddisk och därifrån spela upp och redigera dem. Överföra meddelanden som spelas in på IC-inspelaren till datorn.
\* Spara meddelanden på datorns hårddisk
\* Öppna, spela upp och redigera meddelanden på en dator
\* Överföra meddelanden tillbaka till IC-inspelaren (Om du använder en IC-inspelare i serien ICD-SXx6 kan du lägga till MP3-filer utan att konvertera dem.)
\* Skicka röstmeddelande med hjälp av MAPI e-postprogram.

- Använda kopieringsangterna för att spela upp ett meddelande och överföra det med hjälp av en överföringskabel eller ett redigeringsförsök
- Överföra meddelanden från IC-inspelaren med hjälp av röstidentifieringsprogrammet Dragon NaturallySpeaking™ (försätter att Dragon NaturallySpeaking version 5.0 eller senare, Preferred eller Professional Edition finns installerad på datorn).
- Med hjälp av programvaran CD Recording Tool för DVE, kan du spela upp spår från en CD-skiva som du satt in i datorns CD-enhet och sedan spara spår från CD-skivan till datorns hårddisk i ett format som Digital Voice Editor hanterar. Filer som sparats kan sedan överföras till en IC-inspelare med Digital Voice Editor. (Du får bara använda CD Recording Tool för DVE för personligt bruk.)

Mer information om de olika funktionerna finns i direkt hjälpen.

**Obs!**
Beroende på vilken IC-inspelare du använder kan vissa funktioner för Digital Voice Editor vara begränsade.

**►Komma igång**

## Systemkrav

Datorn och dess system måste uppfylla följande minimikrav.

- Datorn måste vara en IBM PC/AT eller kompatibel dator
  - Processor (CPU): 266 MHz Pentium® II eller snabbare
  - Minne (RAM): minst 64 MB
  - Hårddiskutrymme: minst 70 MB (beroende på de lagrade ljudfileras storlek och antal).
  - CD-ROM-enhet/”Memory Stick”-läsare<sup>1</sup>
  - USB-anslutning<sup>2</sup>
  - Ljudkort: Sound Blaster 16-kompatibel
  - Bildskärm: High Color (16 bitar) eller bättre, 800x480 punkter eller mer
- Operativsystem (OS): Microsoft® Windows® XP Media Center Edition 2005/Windows® XP Media Center Edition 2004/Windows® XP Media Center Edition/Windows® XP Professional/Windows® XP Home Edition/Windows® 2000 Professional<sup>3</sup>/Windows® Millennium Edition/Windows® 98/Second Edition standardinstallation. (Du kan inte använda den här programvaran med Windows® 98, Windows® 95 eller Windows® NT.)

<sup>1</sup> Om du inte ansluter IC-inspelaren till datorn via USB-anslutning, måste du ha en dator med ett fack för ”Memory Stick” eller en ”Memory Stick”-adapter (se nedan) för att kunna överföra informationen till datorn.

<sup>2</sup> Du behöver USB-anslutning för att kunna ansluta en IC-inspelare som har USB-anslutning. Du behöver också den här typen av anslutning för att kunna ansluta en Memory Stick läsare/skrivare (t.ex. MSAC-US70).
<sup>3</sup> När du använder en IC-inspelare i serien ICD-MX med ett ”Memory Stick Duo” eller ”Memory Stick PRO Duo” isatt bör du uppdatera operativsystemet till Service Pack 3 eller senare.

**Obs!**
\* LPE” och LPEC” är varumärken som tillhör Sony Corporation.
\* IBM och PC/AT är registrerade varumärken som tillhör International Business Machines Corporation.
\* Microsoft, Windows och Outlook är varumärken som tillhör Microsoft Corporation, registrerade i USA och andra länder.
Copyright ©1995 Microsoft Corporation. Alla rättigheter förbehålles.

Apple och Macintosh är varumärken som tillhör Apple Computer Inc., registrerade i USA och andra länder.
\* Pentium är ett registrerat varumärke som tillhör Intel Corporation.
\* NaturallySpeaking och Dragon Systems är varumärken som tillhör ScanSoft, Inc. och är registrerade i USA och/eller andra länder.

Alla andra varumärken och registrerade varumärken är varumärken eller registrerade varumärken som tillhör sina respektive ägare. <sup>TM</sup> och <sup>®</sup> är inte utsatta i varje enskilt fall i den här handledningen.

Redigeringsprogramet ”Digital Voice Editor”använder följande programvarumoduler:

Microsoft® Direct® Runtime
©2001 Microsoft Corporation. Alla rättigheter förbehålles.

**Information**
UNDER INGA SOM HELST OMSTÄNDIGHETER KAN SÅJÄREN STÄLLAS SOM ANSVARIG FÖR NÅGOT SLAG AV DIREKTA ELLER INDIREKTA SKADOR, ELLER FÖRLUST AV INKOMST, SOM UPPSTÅTT SOM FÖLJD AV EN DEFEKT PRODUKT ELLER AV ANVÄNDANDET AV EN PRODUKT.

**Obs!**
\* Det är inte säkert att illustrationerna i den här handledningen exakt liknar programvaran som den visas på skärmen när du använder den.
\* Föreklingarna i den här bruksanvisningen utgår från att du har grundläggande kunskaper om Windows. Information om hur du använder datorn och dess operativsystem finns i respektive handledning.
\* Bilderna i den här bruksanvisningen gäller Sony IC-inspelare i serierna ICD-S, ICD-ST, ICD-SX, ICD-MS, ICD-MX, ICD-BM, ICD-BF och ICD-P.

## Innan du börjar

Den här bruksanvisningen beskriver hur du ansluter Sony IC-inspelaren i serierna ICD-S, ICD-ST, ICD-SX, ICD-MS, ICD-MX, ICD-BM, ICD-BF och ICD-P till en dator och hur du installerar programvaran ”Digital Voice Editor”. Bruksanvisningen ger även en överblick över programvaran ”Digital Voice Editor”. Innan du börjar bör du läsa igenom IC-inspelarens bruksanvisning. Med ”Digital Voice Editor” kan du överföra meddelanden till en dator, spara dem på datorns hårddisk och därifrån spela upp och redigera dem. Överföra meddelanden som spelas in på IC-inspelaren till datorn.
\* Spara meddelanden på datorns hårddisk
\* Öppna, spela upp och redigera meddelanden på en dator
\* Överföra meddelanden tillbaka till IC-inspelaren (Om du använder en IC-inspelare i serien ICD-SXx6 kan du lägga till MP3-filer utan att konvertera dem.)
\* Skicka röstmeddelande med hjälp av MAPI e-postprogram.

- Använda kopieringsangterna för att spela upp ett meddelande och överföra det med hjälp av en överföringskabel eller ett redigeringsförsök
- Överföra meddelanden från IC-inspelaren med hjälp av röstidentifieringsprogrammet Dragon NaturallySpeaking™ (försätter att Dragon NaturallySpeaking version 5.0 eller senare, Preferred eller Professional Edition finns installerad på datorn).
- Med hjälp av programvaran CD Recording Tool för DVE, kan du spela upp spår från en CD-skiva som du satt in i datorns CD-enhet och sedan spara spår från CD-skivan till datorns hårddisk i ett format som Digital Voice Editor hanterar. Filer som sparats kan sedan överföras till en IC-inspelare med Digital Voice Editor. (Du får bara använda CD Recording Tool för DVE för personligt bruk.)

**1** **Se till att IC-inspelaren inte är ansluten och slå sedan på strömmen till datorn och starta Windows.**

**2** **Sätt in den medföljande CD-ROM-skivan i CD-ROM-läsaren.**
Installationsguiden startas automatiskt och startövrnet visas.
Om installationen inte startar automatiskt dubbelklickar du på [DVE.Setup.exe] i mappen [Englis].

**Om du redan har installerat en tidigare version av programvaran ”Digital Voice Editor” eller någon version av programvaran ”Memory Stick Voice Editor”**
En dialogruta för avinstallation av den tidigare versionen visas. (Meddelandena tas inte bort.)

Avinstallera den tidigare versionen genom att följa instruktionerna på skärmen. När du har gjort det startas installationen av den aktuella versionen.

**3** **Följ instruktionerna på bildskärmen.**

När dialogrutan [Restart] visas startar du om datorn genom att klicka på [OK].

Nu är installationen färdig.

**När dialogrutan för val av språk för hjälpen visas**

Klicka på det språk som du vill använda för hjälpen.

**När dialogrutan där du anger ägarens namn visas**

Ange ett användarnamn som identifierar dig med de rättigheter och begränsningar som du har när du använder Digital Voice Editor.

**Obs!**
\* Du kan inte ändra användarnamnet när du väl har angett det. Du bör anteckna namnet och spara anteckningen – du kan behöva den som en påminnelse i framtiden.

\* En fil som du har spelat in från en CD-skiva kan inte hanteras på en annan dator än den som den har spelats in på. Filhanteringen är begränsad till de datorer där samma användarnamn har angetts vid installationen av Digital Voice Editor. Vid försök till uttillten filomflisering, eller om filen används till annat än privat bruk, kan det hända att filen inte kan spelas upp eller att programvaran Digital Voice Editor stult fungera.

### Avinstallera programvaran

Om du vill avinstallera programvaran gör du så här.

**1** **Klicka på [Start] och välj [Programs], [Sony Digital Voice Editor 2] och sedan [Uninstall].**

**2** **Följ instruktionerna på skärmen.**

**Obs!**
\* Om du har installerat programvaran och sedan vill flytta den till en annan plats på datorn, måste du först avinstallera den och sedan installera den på den nya platsen. Programvaran fungerar inte som den ska om du bara flyttar filerna.

**Obs!**
\* En fil som du sparat utan att använda ”Digital Voice Editor” kan varken spelas upp eller visas på IC-inspelaren, även om den är av ett filformat som den hanteras.
\* När du visar innehållet på den flyttbara disken med hjälp av Explorer visas mappen VOICE. Anvämd programmet ”Digital Voice Editor” när du flyttar, kopierar, lägger till eller raderar filer i mappen VOICE.

\* Inspelningstiden för IC-inspelaren minskas i förhållande till storleken på de filer du kopierar över till den.

\* Använd inte datorn för att formatera den flyttbara disken.

**Obs!**
\* Du kan också starta avinstallationen genom att klicka på [Start] och sedan välja [Inställningar], [Kontrollpanelen] och [Lägg till/a bort program].

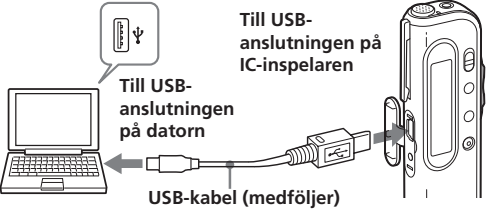
\* En avinstallation raderar inte några meddelanden.

## Ansluta IC-inspelaren till en dator

Du kan överföra informationen från IC-inspelaren till datorn antingen genom att ansluta IC-inspelaren direkt till datorn eller genom att sätta in ett ”Memory Stick” i datorn.

**Anslutning via USB (för de IC-inspelare som har en USB-anslutning)**

Anslut IC-spelarens och datorns USB-kontakter till varandra med hjälp av den medföljande USB-kabeln. När du har anslutit kabeln identifieras IC-inspelaren av datorn. Du kan koppla in eller koppla bort kabeln oberoende av om IC-inspelaren och datorn är på- eller avslagna.



**Obs!**
\* Innan du ansluter IC-inspelaren till datorns ska programvaran ”Digital Voice Editor” vara installerad på datorn. I annat fall kan det hända att meddelandet [Found New Hardware Wizard] (guiden Ny maskinvara) eller liknande visas när du ansluter IC-inspelaren till datorn. I så fall klickar du på [Cancel] (avbryt).

- När du för första gången ansluter en IC-inspelare till datorns USB-anslutning under Windows® XP Media Center Edition 2005/Windows® XP Media Center Edition 2004/Windows® XP Media Center Edition/Windows® XP Professional/Windows® XP Home Edition loggar du in med ett användarnamn som tillhör gruppen ”Computer administrator”. (Du kan kontrollera om användarnamnet tillhör gruppen ”Computer administrator” genom att öppna ”User Accounts” (Användarkonton) från ”Control Panel” (Kontrollpanelen). Den information du behöver finns du under det användarnamn som visas.)
- Om ”Memory Stick Voice Editor 1.0/1.1/1.2/P2” redan är installerat kommer det att automatiskt raderas under installationen av den medföljande programvaran ”Memory Stick Voice Editor”. (Däremot raderas inga meddelanden.)
- Efter installationen installeras också modulen Microsoft DirectX beroende på vilket operativsystem du använder. Den modulen tas inte bort även om du avinstallerar programvaran.
- Installera inte ”Memory Stick Voice Editor 1.0/1.1/1.2/P2” efter det att du har installerat ”Digital Voice Editor”. Om du gör det kommer inte ”Digital Voice Editor” att fungera som det ska. Med hjälp av den medföljande programvaran kan du både spara och redigera meddelanden på ”Memory Stick”.

**1** **Se till att IC-inspelaren inte är ansluten och slå sedan på strömmen till datorn och starta Windows.**

**2** **Sätt in den medföljande CD-ROM-skivan i CD-ROM-läsaren.**
Installationsguiden startas automatiskt och startövrnet visas.

Om installationen inte startar automatiskt dubbelklickar du på [DVE.Setup.exe] i mappen [Englis].

**Om du redan har installerat en tidigare version av programvaran ”Digital Voice Editor” eller någon version av programvaran ”Memory Stick Voice Editor”**

En dialogruta för avinstallation av den tidigare versionen visas. (Meddelandena tas inte bort.)

Avinstallera den tidigare versionen genom att följa instruktionerna på skärmen. När du har gjort det startas installationen av den aktuella versionen.

**• Använda Sony PC Card-adapter (t.ex. MSAC-P33)**

När dialogrutan [Restart] visas startar du om datorn genom att klicka på [OK].

Nu är installationen färdig.

**När dialogrutan för val av språk för hjälpen visas**

Klicka på det språk som du vill använda för hjälpen.

**När dialogrutan där du anger ägarens namn visas**

Ange ett användarnamn som identifierar dig med de rättigheter och begränsningar som du har när du använder Digital Voice Editor.

**Obs!**
\* Du kan inte ändra användarnamnet när du väl har angett det. Du bör anteckna namnet och spara anteckningen – du kan behöva den som en påminnelse i framtiden.

\* En fil som du har spelat in från en CD-skiva kan inte hanteras på en annan dator än den som den har spelats in på. Filhanteringen är begränsad till de datorer där samma användarnamn har angetts vid installationen av Digital Voice Editor. Vid försök till uttillgängliga spara bild- och textfiler från USB till IC-inspelaren eller ”Memory Stick” på följande sätt:

- Anslut IC-inspelare och datorn via USB-anslutningarna.
- Öppna ”My Computer” (Den här datorn) under Windows och kontrollera att en ny ikon för en flyttbar disk visas.
- Använd Explorer, eller någon annan lämplig metod, för att kopiera filerna från datorn till den nya flyttbara disken.

**Obs!**
\* En fil som du sparat utan att använda ”Digital Voice Editor” kan varken spelas upp eller visas på IC-inspelaren, även om den är av ett filformat som den hanteras.
\* När du visar innehållet på den flyttbara disken med hjälp av Explorer visas mappen VOICE. Anvämd programmet ”Digital Voice Editor” när du flyttar, kopierar, lägger till eller raderar filer i mappen VOICE.

\* Inspelningstiden för IC-inspelaren minskas i förhållande till storleken på de filer du kopierar över till den.

\* Använd inte datorn för att formatera den flyttbara disken.

**Obs!**
\* Du kan också starta avinstallationen genom att klicka på [Start] och sedan välja [Inställningar], [Kontrollpanelen] och [Lägg till/a bort program].

\* En avinstallation raderar inte några meddelanden.

**Obs!**
\* Du kan också starta avinstallationen genom att klicka på [Start] och sedan välja [Inställningar], [Kontrollpanelen] och [Lägg till/a bort program].

\* En avinstallation raderar inte några meddelanden.



Dialogrutan [Select IC Recorder] visas. I listan som visas väljer du den IC-inspelare eller ”Memory Stick”-enhet du använder och klickar sedan på [OK].

Meddelandemapparna för den valda IC-inspelaren visas i mappfönstret.

**Obs!**
\* Vika enhetsbeteckningar som visas och hur IC-inspelaren identifieras i IC-insprens kombinationsruta bestäms av hur datorn är konfigurerad och vilka inställningar du har gjort, vilken typ av IC-inspelare du använder och hur du har anslutit ”Memory Stick”.
\* När du anger ”Memory Stick”-enhet eller IC-inspelare i serien ICD-S/BM/MX utan mappen VOICE, får du via en dialogruta en fråga om du vill skapa en ny meddelandemapp. Klicka på [Yes] (Ja) så utförs de grundläggande minnesinställningarna och huvudfönstret för Digital Voice Editor visas.

- Om den IC-inspelare du anslut till datorn inte visas i IC-inspelarens kombinationsruta bör du kontrollera anslutningen.
- När du ansluter en Memory Stick IC-inspelare i serien ICD-SXx6 visas inte IC-inspelarens namn i kombinationsrutan. Välj istället enheten ”Memory Stick”.
- Antalet mappar beror på vilken IC-inspelare du använder.

**Avsluta programmet**

Klicka på knappen [X] i fönstrets övre högra hörn eller välj [Exit] i menyn [File].

### Använda programvarans direkt hjälp

Mer information om hur du använder programvaran ”Digital Voice Editor” finns i direkt hjälpen.

**Obs!**
\* Den allra senaste informationen finns i filen ”readme.txt”. För att öppna filen klickar du på [Start], [Programs], [Sony Digital Voice Editor 2] och sedan på [ReadMe].

Det finns tre sätt att öppna direkt hjälpen:
\* Klicka på [Start], [Programs], [Sony Digital Voice Editor 2] och sedan på [Help].
\* När du har startat programmet väljer du [Help Topics] på menyen [Help].
\* När du har startat programmet klickar du på  (Help topics) i verktygsfältet.

## Spara meddelanden på datorn

Du kan spara meddelandena som ljudfiler på datorns hårddisk.

Det finns tre sätt att spara meddelanden:
\* Spara meddelanden automatiskt (endast serien ICD-SX/ST/P/BM/MX och ”Memory Stick”)
\* Spara meddelanden med dra och släpp-teknik
\* Spara genom att använda ett filformat (endast serien ICD-SX/ST/P/BM/MX och ”Memory Stick”)
Information finns i programmets direkt hjälp.)

**Obs!**
\* Du kan inte använda följande tecken i namn på filer: \ / : \* ?   ? < > |
\* Om du skriver namnet på en fil som redan finns, får du via en dialogruta en fråga om du vill att den befintliga filen ska skrivas över. Om du vill ersätta filen och klickar du på [Yes] (Om du vill ange ett annat filnamn klickar du på [No]).
\* När ett meddelande sparas på datorns hårddisk tas eventuella laminställningar bort.

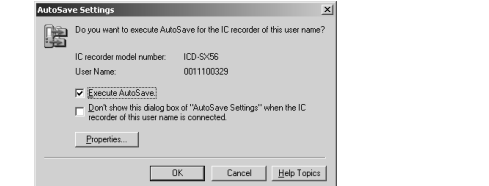
**Obs!**
\* När ett meddelande förs över till IC-inspelaren avbryts dess eventuella laminställning.
\* När IC-inspelarens minne är fullt, eller när antalet meddelanden i en mapp överstiger 99 (999 för ”Memory Stick” och serien ICD-MS/MX), kan du inte lägga till fler meddelanden. Radera i så fall de meddelanden du inte längre behöver ha kvar; sedan kan du göra ett nytt försök att lägga till det nya meddelandet.

### Spara meddelanden automatiskt (AutoSave) (endast serien ICD-SX/ST/P/BM/MX och ”Memory Stick”)

Om du har aktiverat Digital Voice Editor kan du automatiskt spara nyinspelade meddelanden från IC-inspelaren till datorn varje gång IC-inspelaren ansluts eller när du sätter i ett ”Memory Stick”. Om du använder flera IC-inspelare kan du ställa in den automatiska spara-funktionen för var och en av dem. Mer information finns i direkt hjälpen.

**Obs!**
Kontrollera att du har angett användarnamn för IC-inspelaren innan du använder den automatiska spara-funktionen. Du kan ange IC-inspelarens användarnamn i IC-inspelarens inställningsrutorna. Du kan inte ange användarnamn för ”Memory Stick”.
Eftersom IC-inspelare i serien ICD-MS5xx identifieras som ett ”Memory Stick” behöver du inte ange användarnamnet.

**1** **När du har aktiverat Digital Voice Editor ansluter du en IC-inspelare i serien ICD-SX/ST/P/BM/MX eller sätter i ett ”Memory Stick”.**
Dialogrutan AutoSave Settings (inställningar för den automatiska spara-funktionen) visas.



**Obs!**
När du startar ”Digital Voice Editor” för första gången visas IC-inspelarens valdialogruta i steg 4.

**4** **När IC-inspelaren är bortkopplad, eller inga mappar eller meddelanden visas i IC-inspelarens meddelandefönster, väljer du IC-inspelaren eller ”Memory Stick”-enheten på något av följande sätt:**

- Klicka på den nedrättade pilen i IC-inspelarens kombinationsruta.
- Klicka på  (Select IC Recorder) i verktygsfältet.
- Välj [Select IC Recorder] i menyn [IC Recorder].

**Obs!**
\* Du kan också starta avinstallationen genom att klicka på [Start] och sedan välja [Inställningar], [Kontrollpanelen] och [Lägg till/a bort program].

\* En avinstallation raderar inte några meddelanden.

**Obs!**
\* Du kan också starta avinstallationen genom att klicka på [Start] och sedan välja [Inställningar], [Kontrollpanelen] och [Lägg till/a bort program].

\* En avinstallation raderar inte några meddelanden.

**Obs!**
\* Du kan också starta avinstallationen genom att klicka på [Start] och sedan välja [Inställningar], [Kontrollpanelen] och [Lägg till/a bort program].

\* En avinstallation raderar inte några meddelanden.

**Obs!**
\* Du kan också starta avinstallationen genom att klicka på [Start] och sedan välja [Inställningar], [Kontrollpanelen] och [Lägg till/a bort program].

\* En avinstallation raderar inte några meddelanden.

\* En avinstallation raderar inte några meddelanden.

\* En avinstallation raderar inte några meddelanden.

\* En avinstallation raderar inte några meddelanden.

\* En avinstallation raderar inte några meddelanden.

\* En avinstallation raderar inte några meddelanden.

\* En avinstallation raderar inte några meddelanden.

\* En avinstallation raderar inte några meddelanden.

\* En avinstallation raderar inte några meddelanden.

\* En avinstallation raderar inte några meddelanden.

\* En avinstallation raderar inte några meddelanden.

\* En avinstallation raderar inte några meddelanden.

\* En avinstallation raderar inte några meddelanden.

\* En avinstallation raderar inte några meddelanden.

\* En avinstallation raderar inte några meddelanden.

\* En avinstallation raderar inte några meddelanden.

### Föra över meddelanden ett och ett

**1** **Markera det meddelande som du vill föra över genom att klicka på ett i listan i datorns meddelandefönster (①).**

Om du vill markera meddelanden som ligger i följd efter varandra håller du Skift-tangenten nedtryckt samtidigt som du klickar på det första och sista meddelandet som du vill markera i listan; om meddelandena ligger utspridda håller du Ctrl-tangenten nedtryckt samtidigt som du klickar på meddelandena. Du kan markera olika filtyper samtidigt.



**2** **Dra meddelandet (②) och släpp det (③) på den önskade position i listan i IC-inspelarens meddelandefönster.**

När du är på väg att släppa meddelandet visas infogningsraderna. Det är på den raden meddelandet kommer att placeras.

**Obs!**