

SONY

1 2 6 5 3 5 0 8 1 * (1)

Digital Voice Editor 2

Istruzioni per l'uso

Instrukcja obsługi



- Trasferimento dei messaggi registrati sul registratore IC al computer
- Salvataggio dei messaggi sul disco fisso del computer
- Visualizzazione, riproduzione o modifica dei messaggi sul computer
- Ripristino dei messaggi nel registratore IC (se viene utilizzata la serie ICD-SXx6, è possibile aggiungere un file MP3 senza modificarlo).

- Invio di un messaggio vocale di posta elettronica utilizzando il software di posta elettronica MAFL.
- Uso dei testi di trascrizione per la riproduzione di un messaggio e per la relativa trascrizione mediante un elaboratore di testi o la finestra di un programma di modifica.
- Trascrizione del messaggio del registratore IC utilizzando il software di riconoscimento vocale Dragon NaturallySpeaking® (solo se nel computer è installato Dragon NaturallySpeaking versione 5.0 (o successiva) Preferred o Professional Edition).
- Utilizzando lo strumento di registrazione CD per DVE, è possibile riprodurre i brani di un CD inserito nell'apposita unità del computer e salvarli nel disco fisso del PC in un formato di file supportato da Digital Voice Editor. I file salvati possono essere aggiunti a un registratore IC utilizzando Digital Voice Editor (lo strumento di registrazione CD per DVE è limitato esclusivamente all'uso personale).

In NESSUN CASO SONY SARÀ RITENTUTA RESPONSABILE DI DANNI ACCIDENTALI, INDIRETTI O SPECIALI, SIAMO ESSI BASATI SU ILLECITO CIVILE, CONTRATTO O ALTRO, IMPUTABILI O CONNESSI AL PRESENTE MANUALE, AL SOFTWARE O AD ALTRE INFORMAZIONI IN ESSO CONTENUTE, NÈ AL LORO USO.

Sony Corporation si riserva il diritto di apportare qualsiasi modifica al presente manuale o alle informazioni in esso contenute in qualunque momento senza preavviso.

Il software descritto nel presente manuale potrebbe essere inoltre regolato dai termini di un accordo separato di licenza per l'utente.

Marchi di fabbrica

- "Memory Stick" e  sono marchi di fabbrica di Sony Corporation.
- "MagicGate Memory Stick" è un marchio di fabbrica di Sony Corporation.
- "Memory Stick Duo" e **MEMORY STICK DUO** sono marchi di fabbrica di Sony Corporation.
- "Memory Stick PRO Duo" e **MEMORY STICK PRO DUO** sono marchi di fabbrica di Sony Corporation.
- "LPECC" e **LPECC** sono marchi di fabbrica di Sony Corporation.

- IBM PC/AT sono marchi di fabbrica registrati di International Business Machines Corporation.
- Microsoft, Windows e Outlook sono marchi di fabbrica di Microsoft Corporation registrati negli Stati Uniti e in altri paesi. Copyright ©1995 Microsoft Corporation.
- Tutti i diritti riservati.
- Portion Copyright ©1995 Microsoft Corporation
- Apple e Macintosh sono marchi di fabbrica di Apple Computer Inc. registrati negli Stati Uniti e in altri paesi.
- Perintex è un marchio di fabbrica registrato di Intex Corporation.
- SO: installazione standard di Microsoft® XP Media Center Edition 2005/Windows® XP Media Center Edition 2004/Windows® XP Media Center Edition/Windows® XP Professional/Windows® XP Home Edition/Windows® 2000 Professional/Windows® Millennium Edition/Windows® 98
- Tutti gli altri marchi di fabbrica e marchi di fabbrica registrati citati in questo documento appartengono ai rispettivi proprietari. Inoltre, "TM" e "®" non appaiono sempre nel presente manuale.

"Digital Voice Editor" utilizza i moduli software riportati di seguito:

Microsoft® DirectX® Media Runtime
©2001 Microsoft Corporation. Tutti i diritti riservati.

Informazioni

In NESSUN CASO IL RIVENDITORE SARÀ RITENUTO RESPONSABILE PER DANNI DIRETTI, ACCIDENTALI O CONSEGUENZIALI DI QUALSIASI NATURA O PERDITE ECONOMICHE O SPESE RISULTANTI DA UN PRODOTTO DIFETTOSO O DALL'USO DI UN PRODOTTO.

- Note**
- Le illustrazioni contenute nel presente manuale potrebbero non corrispondere al software in questione.
 - Le spiegazioni contenute nel presente manuale presuppongono la familiarità con le operazioni di base di Windows. Per ulteriori informazioni sul uso del computer e del sistema operativo, fare riferimento ai rispettivi manuali.
 - Le illustrazioni contenute nel presente manuale si riferiscono ai registratori IC Sony serie ICD-S, ICD-ST, ICD-SX, ICD-MS, ICD-BM, ICD-BP e ICD-P al computer, le modalità di installazione del software "Digital Voice Editor", nonché una panoramica del software "Digital Voice Editor". Prima di iniziare, si consiglia di leggere attentamente le istruzioni per l'uso del registratore IC.
 - Il software "Digital Voice Editor" consente di trasferire i messaggi al monitor di visualizzazione, di salvarli sul disco fisso del computer, di riprodurli e di modificarli.

Operazioni preliminari

Nel presente manuale vengono descritte le modalità di collegamento del registratore IC. Sony serie ICD-S, ICD-ST, ICD-SX, ICD-MS, ICD-MX, ICD-BM, ICD-BP e ICD-P al computer, le modalità di installazione del software "Digital Voice Editor", nonché una panoramica del software "Digital Voice Editor". Prima di iniziare, si consiglia di leggere attentamente le istruzioni per l'uso del registratore IC.

Il software "Digital Voice Editor" consente di trasferire i messaggi al monitor di visualizzazione, di salvarli sul disco fisso del computer, di riprodurli e di modificarli.

Installazione del software

Installare il software "Digital Voice Editor" nel disco fisso del computer.

Note

- Installando il software "Digital Voice Editor" per la serie ICD-MX/MS/ST/SX/S/BP/BM/P, è possibile creare formati di file compatibili (indicati nella sezione "Formati dei file"). Installando il software "Digital Voice Editor" per la serie ICD-MX/MS/ST/SX/S/BP/BM, è possibile creare tutti i formati di file compatibili ad eccezione dei file DVF (TRC, I file DVE (TRC) possono solo essere riprodotti).
- Se vengono installati entrambi i tipi di software "Digital Voice Editor", assicurarsi di selezionare l'opzione di *sovrascrittura dell'installazione per gestire tutti i formati di file compatibili.***
- Non collegare il registratore IC al computer prima di avviare l'installazione il software. Non scollegare né collegare il registratore IC durante l'installazione del software. Diversamente, è possibile che il registratore IC non venga riconosciuto o che il software non venga installato correttamente.
- Prima di procedere all'installazione del software "Digital Voice Editor", assicurarsi di chiudere tutti programmi in esecuzione.
- Durante l'installazione o la disinstallazione del software in Windows® 2000 Professional, assicurarsi di accedere a "Amministrazione computer".
- Durante l'installazione o la disinstallazione del software in Windows® XP Media Center Edition 2005/Windows® XP Media Center Edition/Windows® XP Professional/Windows® XP Home Edition, accedere con un nome utente che disponga dell'account utente "Amministrazione computer". Per verificare se il nome utente dispone di un account utente "Amministrazione computer", aprire "Account utente" da "Pannello di controllo" e fare riferimento alla sezione sottostante il nome utente visualizzato.
- Se il software "Memory Stick Voice Editor 1.0/1.1/1.2/2.0" è già installato, l'installazione del software in dotazione comporta l'eliminazione automatica del software "Memory Stick Voice Editor" (i messaggi non vengono eliminati).
- Al termine dell'installazione, a seconda del sistema operativo del computer in uso, viene inoltre installato il modulo Microsoft DirectX. Tale modulo non viene eliminato anche in seguito alla disinstallazione del software.
- Una volta installato il software "Digital Voice Editor", non installare il software "Memory Stick Voice Editor 1.0/1.1/1.2/2.0". Diversamente, "Digital Voice Editor" non funzionerà correttamente. Mediante il software in dotazione, è possibile salvare o modificare i messaggi contenuti nella "Memory Stick".

- Prima di procedere all'installazione del software "Digital Voice Editor", assicurarsi di chiudere tutti programmi in esecuzione.
- Durante l'installazione o la disinstallazione del software in Windows® 2000 Professional, assicurarsi di accedere a "Amministrazione computer".
- Durante l'installazione o la disinstallazione del software in Windows® XP Media Center Edition 2005/Windows® XP Media Center Edition/Windows® XP Professional/Windows® XP Home Edition, accedere con un nome utente che disponga dell'account utente "Amministrazione computer". Per verificare se il nome utente dispone di un account utente "Amministrazione computer", aprire "Account utente" da "Pannello di controllo" e fare riferimento alla sezione sottostante il nome utente visualizzato.
- Se il software "Memory Stick Voice Editor 1.0/1.1/1.2/2.0" è già installato, l'installazione del software in dotazione comporta l'eliminazione automatica del software "Memory Stick Voice Editor" (i messaggi non vengono eliminati).
- Al termine dell'installazione, a seconda del sistema operativo del computer in uso, viene inoltre installato il modulo Microsoft DirectX. Tale modulo non viene eliminato anche in seguito alla disinstallazione del software.
- Una volta installato il software "Digital Voice Editor", non installare il software "Memory Stick Voice Editor 1.0/1.1/1.2/2.0". Diversamente, "Digital Voice Editor" non funzionerà correttamente. Mediante il software in dotazione, è possibile salvare o modificare i messaggi contenuti nella "Memory Stick".

1 Assicurarsi che il registratore IC non sia collegato, quindi accendere il computer e avviare Windows.

2 Inserire il CD-ROM in dotazione nell'apposita unità.

Il programma di installazione viene avviato in modo automatico, quindi viene visualizzata la finestra iniziale.

Se il programma di installazione non viene avviato, fare doppio clic su [DVE Setup.exe] nella cartella [English].

Se è già installata una versione precedente di "Digital Voice Editor" o un'altra versione di "Memory Stick Voice Editor"

È possibile che venga visualizzata la finestra di dialogo di disinstallazione della versione precedente (i messaggi non vengono eliminati). Seguire le istruzioni a schermo per disinstallare il software. Una volta eseguita questa operazione, viene avviata l'installazione della versione corrente.

3 Seguire le istruzioni a schermo.

Non appena viene visualizzata la finestra di dialogo [Riavvia], fare clic su [OK] per riavviare il computer. L'installazione è completa.

Se viene visualizzata la finestra di dialogo per la selezione della lingua per la Guida in linea

Fare clic sulla lingua che si desidera utilizzare per la Guida in linea.

Se viene visualizzata la finestra di dialogo per l'immissione del nome del proprietario

Immettere il nome del proprietario per i privilegi e le limitazioni relativi all'uso di Digital Voice Editor.

- Note**
- Una volta immesso, non è possibile modificare il nome del proprietario. Annotare tale nome e conservarlo per eventuali riferimenti futuri.
 - Un file registrato da un CD non può essere gestito se non sul PC in cui è registrato. La gestione di un file è limitata al PC per i quali è stato specificato lo stesso nome di proprietario durante l'installazione di Digital Voice Editor. Se si tenta di apportare modifiche illegali ai dati o se un file viene utilizzato per scopi diversi dall'uso privato, potrebbe non essere possibile riprodurre il file o utilizzare il software Digital Voice Editor.

Disinstallazione del software

Per disinstallare il software, seguire la procedura riportata di seguito.

1 Fare clic su [Start], quindi selezionare [Programmi], [Sony Digital Voice Editor 2] e [Uninstall].

Viene avviato il programma di disinstallazione.

2 Seguire le istruzioni a schermo.

Note

Se dopo l'installazione si desidera spostare il software in un'altra unità o directory, occorre disinstallare il software, quindi installarlo di nuovo. Se vengono spostati solo i file, il software non funziona in modo corretto.

☞ **Suggerimenti**

- È inoltre possibile avviare il programma di disinstallazione facendo clic su [Start], quindi selezionando [Impostazioni], [Pannello di controllo] e [Impostazione applicazioni].
- Mediante la disinstallazione del software non vengono eliminati i file dei messaggi.

Note sulla trascrizione di un messaggio
Se per la trascrizione di un messaggio viene utilizzato il software di riconoscimento vocale Dragon NaturallySpeaking®, è necessario che il computer soddisfi inoltre i requisiti di sistema di tale software. Per ulteriori informazioni, consultare la "Guida al riconoscimento vocale". Non è possibile utilizzare la funzione di trascrizione con i registratori serie ICD-P17/P27/P28.

Note sull'invio di un messaggio vocale di posta elettronica

Se per l'invio di un messaggio vocale di posta elettronica viene utilizzato Microsoft® Outlook Express 5.0/5.5/6.0, è necessario che il computer soddisfi inoltre i requisiti di sistema di Outlook Express.

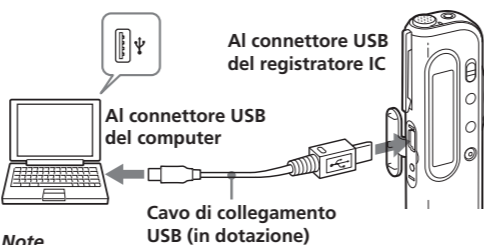
Collegamento del registratore IC al computer

I dati contenuti nel registratore IC possono essere trasferiti al computer collegando il registratore IC al computer oppure inserendo la "Memory Stick" nel computer.

Collegamento tramite i connettori USB (per il registratore IC dotato di connettore USB)

Per collegare i connettori USB del registratore IC e del computer, utilizzare il cavo di collegamento USB in dotazione con il registratore IC.

Non appena viene collegato il cavo, il registratore IC viene riconosciuto dal computer. È possibile collegare o scollegare il cavo quando il registratore e il computer sono accessi o spenti.



Note

- Prima di procedere al collegamento del registratore IC al computer, assicurarsi di installare il software "Digital Voice Editor". Diversamente, al momento del collegamento del registratore IC al computer potrebbe venire visualizzato un messaggio simile a [Installazione guidata nuovo hardware]. In questo caso, fare clic su [Annulla].

- Se il registratore IC viene collegato al connettore USB del computer per la prima volta in Windows® XP Media Center Edition 2005/Windows® XP Media Center Edition 2004/Windows® XP Professional/Windows® XP Home Edition, accedere con un nome utente che disponga dell'account utente "Amministrazione computer". Per verificare se il nome utente dispone di un account utente "Amministrazione computer", aprire "Account utente" da "Pannello di controllo" e fare riferimento alla sezione sottostante il nome utente visualizzato.
- Se il software "Memory Stick Voice Editor 1.0/1.1/1.2/2.0" è già installato, l'installazione del software in dotazione comporta l'eliminazione automatica del software "Memory Stick Voice Editor" (i messaggi non vengono eliminati).
- Al termine dell'installazione, a seconda del sistema operativo del computer in uso, viene inoltre installato il modulo Microsoft DirectX. Tale modulo non viene eliminato anche in seguito alla disinstallazione del software.
- Una volta installato il software "Digital Voice Editor", non installare il software "Memory Stick Voice Editor 1.0/1.1/1.2/2.0". Diversamente, "Digital Voice Editor" non funzionerà correttamente. Mediante il software in dotazione, è possibile salvare o modificare i messaggi contenuti nella "Memory Stick".

1 Assicurarsi che il registratore IC non sia collegato, quindi accendere il computer e avviare Windows.

2 Inserire il CD-ROM in dotazione nell'apposita unità.

Il programma di installazione viene avviato in modo automatico, quindi viene visualizzata la finestra iniziale.

Se il programma di installazione non viene avviato, fare doppio clic su [DVE Setup.exe] nella cartella [English].

Se è già installata una versione precedente di "Digital Voice Editor" o un'altra versione di "Memory Stick Voice Editor"

È possibile che venga visualizzata la finestra di dialogo di disinstallazione della versione precedente (i messaggi non vengono eliminati). Seguire le istruzioni a schermo per disinstallare il software. Una volta eseguita questa operazione, viene avviata l'installazione della versione corrente.

3 Seguire le istruzioni a schermo.

Non appena viene visualizzata la finestra di dialogo [Riavvia], fare clic su [OK] per riavviare il computer. L'installazione è completa.

Se viene visualizzata la finestra di dialogo per la selezione della lingua per la Guida in linea

Fare clic sulla lingua che si desidera utilizzare per la Guida in linea.

Se viene visualizzata la finestra di dialogo per l'immissione del nome del proprietario

Immettere il nome del proprietario per i privilegi e le limitazioni relativi all'uso di Digital Voice Editor.

- Note**
- Una volta immesso, non è possibile modificare il nome del proprietario. Annotare tale nome e conservarlo per eventuali riferimenti futuri.
 - Un file registrato da un CD non può essere gestito se non sul PC in cui è registrato. La gestione di un file è limitata al PC per i quali è stato specificato lo stesso nome di proprietario durante l'installazione di Digital Voice Editor. Se si tenta di apportare modifiche illegali ai dati o se un file viene utilizzato per scopi diversi dall'uso privato, potrebbe non essere possibile riprodurre il file o utilizzare il software Digital Voice Editor.

Use del registratore IC come disco rimovibile (serie ICD-M5X/MS/IBM) –Funzione di memorizzazione dei dati (serie ICD-SIMX)

–Funzione del dispositivo di lettura/scrittura per "Memory Stick" (registratore IC dotato di un connettore USB)

Se il registratore IC è collegato al computer vengono collegati tramite i connettori USB, è possibile salvare temporaneamente un file di immagini o di testo del computer nel registratore IC nella "Memory Stick" attendendosi alla seguente procedura:

- Collegare il registratore IC e il computer tramite i connettori USB.
- Aprire "Risorse del computer" in Windows per verificare se è stato riconosciuto in modo corretto un nuovo disco rimovibile.
- Utilizzare Esplora risorse o un'altra applicazione per copiare i file del computer sul disco rimovibile.

Note

- Un file salvato senza utilizzare il software "Digital Voice Editor" non può essere riprodotto né visualizzato mediante il registratore IC, anche se è di un formato compatibile.
- Al momento della visualizzazione del contenuto presente sul disco rimovibile mediante Esplora risorse, appare la cartella VOICE. Assicurarsi di utilizzare il software "Digital Voice Editor" per spostare, copiare, aggiungere o eliminare un file nella cartella VOICE.
- È possibile che la durata massima di registrazione del registratore IC risulti ridotta, a seconda delle dimensioni dei file copiati.
- Non formattare il disco rimovibile mediante il computer.

► **Uso del software**

Avvio del software "Digital Voice Editor"

- Accendere il computer, quindi avviare Windows.
- Collegare il registratore IC al computer.
- Fare clic su [Start], quindi selezionare [Programmi], [Sony Digital Voice Editor 2] e [Digital Voice Editor 2].

Il software "Digital Voice Editor" viene avviato, quindi appare la finestra principale.


I dati contenuti nel registratore IC o nella "Memory Stick", vengono caricati, quindi le cartelle e i file dei messaggi vengono visualizzati nel riquadro dei messaggi del registratore IC.



Note

- "Digital Voice Editor" viene avviato per la prima volta, appare la finestra di dialogo per la selezione del registratore IC visualizzata al punto 4.

4 Se il registratore IC è scollegato o nel relativo riquadro non sono visualizzate cartelle o messaggi, selezionare l'unità del registratore IC o della "Memory Stick" in uno dei seguenti modi:

- Fare clic sulla freccia rivolta verso il basso nella casella combinata del registratore IC.
- Fare clic su  (Select IC Recorder) nella barra degli strumenti.
- Selezionare [Select IC Recorder] dal menu [IC Recorder].

Viene visualizzata la finestra di dialogo [Select IC Recorder]. Selezionare l'unità del registratore IC o della "Memory Stick" dall'elenco a discesa, quindi fare clic su [OK].

Nell'elenco delle cartelle, vengono visualizzate le cartelle dei messaggi del registratore IC selezionato.

- Note**
- Le lettere relative all'unità e gli identificativi del registratore IC nella casella combinata del registratore IC variano in base alle configurazioni e alle impostazioni del computer, al tipo di registratore IC, nonché alle modalità di collegamento della "Memory Stick".
 - Se l'unità "Memory Stick" o la serie ICD-S/BM/MX del registratore IC vengono specificate senza una cartella VOICE, viene visualizzata una finestra di dialogo che richiede la creazione di una nuova cartella di messaggi. Fare clic su [Yes] per effettuare l'impostazione iniziale della memoria e visualizzare la finestra principale di Digital Voice Editor.
 - Se il registratore IC collegato al computer non viene visualizzato nella casella combinata del registratore IC, verificare il collegamento.
 - Se viene collegato il registratore IC per Memory Stick ICD-M5X, il relativo nome non viene visualizzato nella casella combinata del registratore IC. Selezionare l'unità "Memory Stick".
 - Il numero di cartelle varia in base al tipo di registratore IC in uso.

Per uscire dal software

Fare clic sul pulsante [X] nella parte superiore destra della finestra oppure selezionare [Exit] dal menu [File].

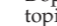
Use dei file della Guida in linea del software

Per ulteriori informazioni sulle modalità d'uso del software "Digital Voice Editor", fare riferimento al file della Guida in linea.

☞ **Suggerimento**

Per le informazioni aggiornate, fare riferimento al file "readme.txt". Per aprire il file, fare clic su [Start], [Programmi], [Sony Digital Voice Editor 2], quindi su [ReadMe].

Esistono tre metodi per aprire il file della Guida in linea:

- Fare clic su [Start], [Programmi], [Sony Digital Voice Editor 2], quindi su [Help].
- Dopo avere avviato il software, selezionare [Help Topics] nel menu [Help].
- Dopo avere avviato il software, fare clic su  (Help topics) nella barra degli strumenti.

Salvataggio dei messaggi sul computer

È possibile salvare i messaggi come file audio sul disco fisso del computer.

Per il salvataggio dei messaggi esistono tre metodi:

- Salvataggio automatico dei messaggi (solo per la serie ICD-SX/ST/P/BM/MX e per la "Memory Stick")
- Salvataggio dei messaggi mediante trascinamento e rilascio
- Salvataggio specificando il tipo e il nome del file (per ulteriori informazioni, fare riferimento alla Guida in linea).

- Note**
- Per i nomi di file, non è possibile utilizzare i caratteri \ / : * ? < > |.
 - Se esiste già un messaggio con lo stesso nome di file, viene visualizzata una finestra di dialogo che richiede se si desidera sostituire il file esistente. Per sostituirlo, fare clic su [S]. Per modificare il nome del file, fare clic su [No].
 - Se un messaggio viene salvato sul disco fisso del computer, l'impostazione dell'allarme del messaggio viene annullata.

Salvataggio automatico dei messaggi (AutoSave) (solo per la serie ICD-SX/ST/P/BM/MX e per la "Memory Stick")

Durante il funzionamento del software Digital Voice Editor, è possibile salvare automaticamente sul computer nuovi messaggi registrati mediante un registratore IC ogni volta che quest'ultimo viene collegato o che la "Memory Stick" viene inserita. Se vengono utilizzati più registratori IC, è possibile impostare la funzione di salvataggio automatico per ciascuno di essi. Per ulteriori informazioni, fare riferimento alla Guida in linea.

Note

- Prima di utilizzare la funzione di salvataggio automatico, assicurarsi di impostare il nome utente del registratore IC. È possibile impostare il nome utente del registratore IC nell'apposita finestra. Per la "Memory Stick", non è possibile specificare il nome utente. Poiché il registratore IC serie ICD-M5Xx viene riconosciuto come "Memory Stick", non occorre specificare il nome utente.

1 Durante il funzionamento del software Digital Voice Editor, collegare un registratore IC serie ICD-SX/ST/P/BM/MX oppure inserire la "Memory Stick". Viene visualizzata la finestra di dialogo AutoSave Settings.

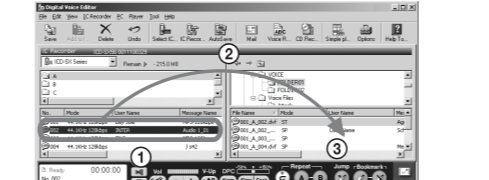
☞ Suggerimento
Se il messaggio viene rilasciato nell'elenco delle cartelle del registratore IC, l'aggiunta viene effettuata in fondo alla cartella selezionata.

2 Selezionare la casella di controllo [Execute AutoSave], quindi fare clic su [OK].
Il salvataggio automatico viene avviato.

Salvataggio dei messaggi mediante trascinamento e rilascio

1 Nel riquadro dei messaggi del registratore IC (○), fare clic sul messaggio che si desidera salvare per selezionarlo.

Per selezionare più messaggi in una sequenza continua, tenere premuto il tasto Maiusc e fare clic sul primo e sull'ultimo messaggio oppure, per selezionare più messaggi separatamente, tenere premuto il tasto Ctrl e fare clic su ogni messaggio.



2 Trascinare il messaggio (○) e rilasciarlo (○) nel riquadro dei messaggi del PC.
Il messaggio viene salvato nell'elenco dei messaggi del PC.

- Note**
- Non è possibile rilasciare il messaggio nell'elenco delle cartelle del PC.
 - Il messaggio viene salvato nello stesso formato di file del nome del file, entrambi specificati nella finestra [Options].

2 Trascinare il messaggio (○) e rilasciarlo (○) nel riquadro dei messaggi del PC.

Nell'elenco delle cartelle del registratore IC, fare clic sulla cartella di salvataggio, quindi trascinarla e rilasciarla nell'elenco dei messaggi del PC.

È possibile salvare contemporaneamente tutti i messaggi contenuti in una cartella come un'unica cartella. Per ulteriori informazioni, fare riferimento alla Guida in linea.

Salvataggio di tutti i messaggi contemporaneamente in una cartella

Nell'elenco delle cartelle del registratore IC, fare clic sulla cartella di salvataggio, quindi trascinarla e rilasciarla nell'elenco dei messaggi del PC.

È possibile salvare contemporaneamente tutti i messaggi contenuti in una cartella come un'unica cartella. Per ulteriori informazioni, fare riferimento alla Guida in linea.

Aggiunta di messaggi al registratore IC

È possibile aggiungere al registratore IC i messaggi selezionati presenti sul disco fisso del computer. È possibile aggiungere i messaggi uno alla volta oppure tutti i messaggi contenuti in una cartella contemporaneamente.

I file aggiunti possono essere riprodotti mediante il registratore IC.

- Per l'aggiunta dei messaggi esistono due metodi:
 - Aggiunta dei messaggi in fondo alla cartella specificata (per ulteriori informazioni, fare riferimento alla Guida in linea)
 - Aggiunta dei messaggi nella posizione desiderata all'interno di una cartella dei messaggi mediante trascinamento e rilascio
- Aggiunta dei messaggi come nuova cartella (solo per la serie ICD-MS/BM/MX)

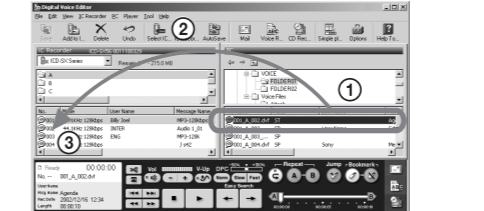
Note

- Se un messaggio viene aggiunto al registratore IC, l'impostazione dell'allarme del messaggio viene annullata.
- Se la memoria del registratore IC è piena o il numero totale di messaggi in una cartella è superiore a 99 (999 per la "Memory Stick" e i registratori serie ICD-MS/MX), non è possibile aggiungere alcun messaggio. Cancellare i messaggi non necessari, quindi aggiungerne uno.

Aggiunti dei messaggi uno alla volta

1 Nell'elenco dei messaggi del PC (○), fare clic sul messaggio che si desidera aggiungere per selezionarlo.

Per selezionare più messaggi in una sequenza continua, tenere premuto il tasto Maiusc e fare clic sul primo e sull'ultimo messaggio oppure, per selezionare più messaggi separatamente, tenere premuto il tasto Ctrl e fare clic su ogni messaggio. È possibile selezionare contemporaneamente file di tipo diverso.



2 Trascinare il messaggio (○) e rilasciarlo (○) nella posizione desiderata all'interno dell'elenco dei messaggi del registratore IC.

Quando si è prossimi al rilascio del messaggio, viene visualizzata la linea di inserimento. Il messaggio viene aggiunto in tale posizione.

☞ Suggerimento
Se il messaggio viene rilasciato nell'elenco delle cartelle del registratore IC, l'aggiunta viene effettuata in fondo alla cartella selezionata.

Aggiunta di tutti i messaggi contenuti in una cartella contemporaneamente

Nell'elenco dei messaggi del PC, fare clic sulla cartella che si desidera aggiungere, trascinarla, quindi rilasciarla nella posizione desiderata all'interno dell'elenco dei messaggi del registratore IC.

Quando si è prossimi al rilascio della cartella, viene visualizzata la linea di inserimento. I messaggi contenuti nella cartella vengono aggiunti in tale posizione.

☞ Suggerimento
Se viene utilizzato un registratore IC serie ICD-MS/BM/MX, è possibile aggiungere i messaggi come nuova cartella. Rilasciare la cartella nel punto desiderato all'interno dell'elenco delle cartelle del registratore IC. Viene visualizzata una linea di inserimento in corrispondenza della quale viene creata una nuova cartella. Tutti i messaggi vengono salvati nella nuova cartella.

Formati dei file

Mediante il software "Digital Voice Editor", è possibile gestire i formati di file riportati di seguito. A seconda del formato del file, è possibile che alcune funzioni di modifica o di salvataggio di "Digital Voice Editor" risultino limitate.

1 Barra dei menu/Barra degli strumenti
È possibile accedere ed eseguire i comandi del menu dalla barra dei menu. La barra degli strumenti contiene i pulsanti che consentono di eseguire in modo rapido le operazioni generali dei comandi dei menu. Per ulteriori informazioni, consultare la Guida in linea.

2 Casella combinata del registratore IC
È possibile selezionare il registratore IC collegato al connettore USB del computer o l'unità in cui è inserita la "Memory Stick" nella casella combinata. Viene visualizzata la quantità di spazio disponibile nella memoria del registratore IC selezionato.

3 Riquadro dei messaggi del registratore IC

Nell'elenco delle cartelle sotto la casella combinata ² del registratore IC, vengono visualizzate le cartelle dei messaggi del registratore IC selezionato. Fare clic sulla cartella desiderata presente nell'elenco, in modo tale che i messaggi contenuti nella cartella selezionata vengano visualizzati nell'elenco dei messaggi sotto l'elenco delle cartelle.

I messaggi vengono visualizzati insieme alle informazioni correlate, quali il numero dei messaggi, il modo di registrazione

Polski

Uwaga dla użytkowników

Program © 1999, 2000, 2001, 2002, 2003, 2004, 2005 Sony Corporation
Dokumentacja © 2005 Sony Corporation

Wszelkie prawa zastrzeżone. Niniejszej instrukcji ani opisanego w nim oprogramowania nie można reprodukować, tłumaczyć ani przekształcać na jakikolwiek postać odczytanyła maszynowo, w całości ani w części, bez uprzedniej pisemnej zgody firmy Sony Corporation.

W ZADNYM WYPADKU FIRMA SONY CORPORATION NIE PONOSI ODPOWIEDZIALNOŚCI ZA JAKIEKOLWIEK SZKODY, PRZYPADKOWE, ŚWIADOME LUB SPECJALNE, NIEZALEŻNIE OD TEGO, CZY POWSTAŁY ONE W WYNIKU CZYNNE NIEDOŁĄCZENIE, UMÓWY LUB W INNY SPOŚÓB, WYNIKAJĄCE Z NIMIEJSZEJ INSTRUKCJI LUB W ZWIĄZKU Z NIA, Z OPROGRAMOWANIA LUB Z INNYCH INFORMACJI ZAWARTYCH W TEJ INSTRUKCJI BĄDŹ W ZWIĄZKU Z ZASTOSOWANIEM TYCH INFORMACJI.


Szczegółowe informacje na temat poszczególnych operacji można znaleźć w plikach pomocy.

Uwaga
W przypadku niektórych modeli dyktafonu cyfrowego działane pewnych funkcji oprogramamania Digital Voice Editor może być ograniczone.

Firma Sony Corporation zastrzega sobie prawo do wprowadzania w dowolnym momencie dowolnych modyfikacji niniejszej instrukcji lub zawartych w niej informacji bez powiadomienia.

Oprogramowanie opisane w niniejszej instrukcji może również podlegać warunkom odrębnej umowy licencyjnej użytkownika.

Znaki towarowe

- Nazwa „Memory Stick” i symbol  są znakami towarowymi firmy Sony Corporation.
- Nazwa „MagicGate Memory Stick” jest znakiem towarowym firmy Sony Corporation.
- „Memory Stick Duo” oraz **MEMORY STICK Duo** są zastrzeżonymi znakami towarowymi firmy Sony Corporation.
- „Memory Stick PRO Duo” oraz **MEMORY STICK PRO Duo** są zastrzeżonymi znakami towarowymi firmy Sony Corporation.
- Nazwa „Lithium Ion LP-E6” są znakami towarowymi firmy Sony Corporation.
- IBM i PC/AT są zastrzeżonymi znakami towarowymi firmy International Business Machines Corporation.
- Microsoft, Windows i Outlook są znakami towarowymi firmy Microsoft Corporation, zastrzeżonymi w Stanach Zjednoczonych i innych krajach.
- Copyright ©1995 Microsoft Corporation. Wszelkie prawa zastrzeżone.
- Częściowo - Copyright ©1995 Microsoft Corporation
- Apple i Macintosh są znakami towarowymi firmy Apple Computer, Inc. zastrzeżonymi w Stanach Zjednoczonych i innych krajach.
- Pentium jest zastrzeżonym znakiem towarowym firmy Intel Corporation.
- NaturalySpeaking i Dragon Systems są znakami towarowymi należącymi do firmy ScanSoft, Inc., zastrzeżonymi w Stanach Zjednoczonych i/lub innych krajach.
- Wszystkie pozostałe znaki towarowe lub symbole są znakami towarowymi lub zastrzeżonymi znakami towarowymi odpowiednich właścicieli. Ponadto znaki „™” oraz „®” są przytoczone w niniejszej instrukcji we wszystkich przypadkach występowania nazwy.

Oprogramowanie „Digital Voice Editor” korzysta z następujących modułów oprogramowania:
Microsoft® DirectX® Media Runtime
©2001 Microsoft Corporation. Wszelkie prawa zastrzeżone.

Informacja
<p>W ZADNYM WYPADKU SPRZEDAWCA NIE PONOSI ODPOWIEDZIALNOŚCI ZA JAKIEKOLWIEK BEZPOŚREDNIE, PRZYPADKOWE LUB ŚWIADOME SZKODY DOWOLNEGO RODZAJU, ANI ZA STRATY LUB KOSZTY SPOWODOWANE PRZEZ JAKIKOLWIEK WADLIWY PRODUKT LUB KORYZTANIE Z JAKIEGOKOLWIEK PRODUKTU.</p>
<p>Uwagi</p> <p>1 Informacje w niniejszej instrukcji mogą różnić się od rzeczywistego oprogramowania.</p> <p>2 Przy pisaniu objaśnień zawartych w niniejszej instrukcji założono, że czytelnik ma podstawowe umiejętności obsługi systemu Windows. Informacje na temat obsługi komputera i systemu operacyjnego można znaleźć w odpowiednich instrukcjach.</p> <p>3 Ilustracje w niniejszej instrukcji dotyczą dyktafonu cyfrowych firmy Sony z serii ICD-S, ICD-ST, ICD-SX, ICD-MS, ICD-MX, ICD-BM, ICD-EP i ICD-P.</p>

Przed rozpoczęciem użytkowania

W niniejszej instrukcji opisano podłączenie dyktafonu cyfrowego firmy Sony z serii ICD-S, ICD-ST, ICD-SX, ICD-MS, ICD-MX, ICD-BM, ICD-EP, ICD-P do komputera oraz oprogramowanie „Digital Voice Editor” zgodnie jego instalacji. Przed rozpoczęciem należy zapoznać się z instrukcją obsługi dyktafonu cyfrowego.

Oprogramowanie „Digital Voice Editor” umożliwia przenoszenie wiadomości na monitor komputera, zapisywanie ich na dysku twardym oraz ich odtwarzanie i edytowanie.

Przeznaczenie wiadomości nagranych za pomocą dyktafonu cyfrowego do komputera

- Zapisywanie wiadomości na dysku twardym komputera
- Wyswietlanie, odtwarzanie lub edytowanie wiadomości za pomocą komputera
- Przenoszenie wiadomości z powrotem do dyktafonu cyfrowego
- W modelu z serii ICD-SXx6 można przerosić pliki MP3 w niezmięnionej postaci.

- Wysyłanie głosowej wiadomości e-mail przy użyciu programu pocztowego MAPI
- Korzystanie z klawiszy transkrypcyjnych w celu odtwarzania i transkrypcji wiadomości przy użyciu procesora tekstu lub kina odtwora
- Transkrypcja wiadomości z dyktafonu cyfrowego przy użyciu programu do rozpoznawania mowy Dragon NaturallySpeaking® (tylko w przypadku, gdy na komputerze jest zainstalowane oprogramowanie Dragon NaturallySpeaking w wersji 5.0 (lub nowszej) Preferred lub Professional Edition)
- za pomocą aplikacji CD Recording Tool for DVE można odtwarzać utwory z płyty CD umieszczonej w napędzie CD-ROM komputera, a także zapisywać utwory z płyty CD na dysku twardym komputera, używając formatu pliku obsługiwanego przez oprogramowanie Digital Voice Editor. Zapisane pliki można następnie przesłać do dyktafonu cyfrowego za pomocą programu Digital Voice Editor. (Aplikacja CD Recording Tool for DVE jest przeznaczona wyłącznie do użytku osobistego).

Szczegółowe informacje na temat poszczególnych operacji można znaleźć w plikach pomocy.

Uwaga
W przypadku niektórych modeli dyktafonu cyfrowego działane pewnych funkcji oprogramamania Digital Voice Editor może być ograniczone.

►Czynności wstępne

Wymagania dotyczące systemu

Komputer i oprogramowanie systemowe muszą spełniać następujące wymagania minimalne.

- Komputer IBM PC/AT lub zgodny
 - Procesor: Pentium® i1 266 MHz lub lepszy
 - Pamięć RAM: 64 MB lub więcej
 - Wolne miejsce na dysku twardej: 70 MB lub więcej
- W zależności od wielkości i liczby przechowywanych plików dźwiękowych,
 - Naped CD-ROM/gniazdo kart pamięci „Memory Stick”
 - Naped CD-ROM/gniazdo kart pamięci „Memory Stick”
 - Złącze USB²
- Złącze audio: zgodna z kartą Sound Blaster 16
- Ekran: High color (16-bitowy) lub lepszy, 800 x 480 punktów lub więcej
- System operacyjny: standardowa instalacja systemu Microsoft® Windows® XP Media Center Edition 2005/Windows® XP Media Center Edition 2004/Windows® XP Media Center Edition/Windows® XP Professional/Windows® XP Home Edition/Windows® 2000 Professional/Windows® Millennium Edition/Windows® 98 Second Edition (nie można korzystać z tego oprogramowania w systemie Windows® 98, Windows® 95 ani Windows® NT).

- Apple i Macintosh są znakami towarowymi firmy Apple Computer, Inc. zastrzeżonymi w Stanach Zjednoczonych i innych krajach.
- Pentium jest zastrzeżonym znakiem towarowym firmy Intel Corporation.
- NaturalySpeaking i Dragon Systems są znakami towarowymi należącymi do firmy ScanSoft, Inc., zastrzeżonymi w Stanach Zjednoczonych i/lub innych krajach.
- Wszystkie pozostałe znaki towarowe lub symbole są znakami towarowymi lub zastrzeżonymi znakami towarowymi odpowiednich właścicieli. Ponadto znaki „™” oraz „®” są przytoczone w niniejszej instrukcji we wszystkich przypadkach występowania nazwy.

Oprogramowanie „Digital Voice Editor” korzysta z następujących modułów oprogramowania:
Microsoft® DirectX® Media Runtime
©2001 Microsoft Corporation. Wszelkie prawa zastrzeżone.

Informacja
<p>W ZADNYM WYPADKU SPRZEDAWCA NIE PONOSI ODPOWIEDZIALNOŚCI ZA JAKIEKOLWIEK BEZPOŚREDNIE, PRZYPADKOWE LUB ŚWIADOME SZKODY DOWOLNEGO RODZAJU, ANI ZA STRATY LUB KOSZTY SPOWODOWANE PRZEZ JAKIKOLWIEK WADLIWY PRODUKT LUB KORYZTANIE Z JAKIEGOKOLWIEK PRODUKTU.</p>
<p>Uwagi</p> <p>1 Informacje w niniejszej instrukcji mogą różnić się od rzeczywistego oprogramowania.</p> <p>2 Przy pisaniu objaśnień zawartych w niniejszej instrukcji założono, że czytelnik ma podstawowe umiejętności obsługi systemu Windows. Informacje na temat obsługi komputera i systemu operacyjnego można znaleźć w odpowiednich instrukcjach.</p> <p>3 Ilustracje w niniejszej instrukcji dotyczą dyktafonu cyfrowych firmy Sony z serii ICD-S, ICD-ST, ICD-SX, ICD-MS, ICD-MX, ICD-BM, ICD-EP i ICD-P.</p>

Instalowanie oprogramowania

Zainstaluj oprogramowanie „Digital Voice Editor” na dysku twardym komputera.

Uwagi

- Po zainstalowaniu oprogramowania „Digital Voice Editor” dla urządzeń z serii ICD-MX/MS/SX/ST/SB/BP/MP można tworzyć zgodne formaty plików (wymienione w sekcji „Informacje o formatach plików”).

Po zainstalowaniu oprogramowania „Digital Voice Editor” dla urządzeń z serii ICD-MX/MS/SX/ST/SB/BP/MP można tworzyć wszystkie typy zgodnych plików z wyjątkiem plików DVF (TRC). (Pliki DVF (TRC) można jednak odtwarzać).

Abi zapewnio obsługę wszystkich zgodnych formatów plików, podczas instalowania poszczególnych wersji oprogramowania „Digital Voice Editor” należy pamiętać o wybraniu tyłu instalacji z zastępowaniem.

- Nie należy podłączać dyktafonu cyfrowego do komputera przed zainstalowaniem oprogramowania. W trakcie instalacji oprogramowania nie można również odczytać ani podłączać dyktafonu cyfrowego. W przeciwnym razie dyktafon cyfrowy może nie zostać rozpoznany lub instalacja oprogramowania może zakończyć się niepowodzeniem.

Przed przystąpieniem do instalacji oprogramowania „Digital Voice Editor” należy zamknąć wszystkie działające programy.

- Podczas instalowania lub odinstalowywania oprogramowania w systemie Windows® 2000 Professional należy zalogować się jako „Administrator”.
- Podczas instalowania lub odinstalowywania oprogramowania w systemie Windows® XP Media Center Edition 2005/Windows® XP Media Center Edition 2004/Windows® XP Media Center Edition/Windows® XP Professional/Windows® XP Home Edition należy zalogować się na konto użytkownika „Administrator komputera”. (Aby dowiedzieć się, czy nazwa użytkownika należy do konta użytkownika „Administrator komputera”, w aplikacji „Panel sterowania” otwórz okno „Konta użytkowników” i sprawdź sekcję pomocy wyświetlaną na wyżej użytkownika).

- Jeśli na komputerze jest zainstalowana aplikacja „Memory Stick Voice Editor 1.0/1.1/1.2/2.0”, zainstalowanie nowego oprogramowania spowoduje jej automatyczne usunięcie. (Wiadomości nie zostaną usunięte).
- W przypadku niektórych systemów operacyjnych działających na komputerze, po zakończeniu instalacji może również zostać zainstalowany moduł Microsoft DirectX. Moduł ten nie jest usuwany po odinstalowaniu oprogramowania.
- Po zainstalowaniu oprogramowania „Digital Voice Editor” nie należy instalować aplikacji „Memory Stick Voice Editor 1.0/1.1/1.2/2.0”. Mogłoby to zakłócić działanie oprogramowania „Digital Voice Editor”. Za pomocą dostarczonego oprogramowania można zapisywać lub edytować wiadomości na karcie pamięci „Memory Stick”.

1 Upewni się, że dyktafon cyfrowy nie jest podłączony, a następnie włóż komputer i uruchom system Windows.

2 Włóż dostarczoną płytę CD-ROM do napędu CD-ROM.

Automatycznie uruchomi się instalator i zostanie wyświetlone okno powitalne.

Jeśli instalator nie uruchomi się, kliknij dwukrotnie plik [DVE Setup.exe] w folderze [English].

Jeśli na komputerze była już zainstalowana poprzednia wersja oprogramowania „Digital Voice Editor” lub dowolna wersja aplikacji „Memory Stick Voice Editor

Może zostać wyświetlone okno dialogowe umożliwiające odinstalowanie poprzedniej wersji. (Wiadomości nie zostaną usunięte). Postępuj zgodnie z instrukcjami wyświetlanymi na ekranie, aby odinstalować oprogramowanie. Po zakończeniu odinstalowywania rozpocznie się instalacja bieżącej wersji.

3 Postępuj według wyświetlanych instrukcji. Po wyświetleniu okna dialogowego [Restart] kliknij przycisk [OK], aby uruchomić ponownie komputer. Instalacja zostanie zakończona.

Po wyświetleniu okna dialogowego umożliwiającego wybranie języka pomocy

Po wyświetleniu okna dialogowego umożliwiającego wprowadzenie nazwiska właściciela
Wprowadź nazwisko właściciela, aby określić uprawnienia i ograniczenia dotyczące użytkownika oprogramowania Digital Voice Editor.

- Uwagi**
 - W wprowadzonego nazwiska właściciela nie można zmienić. Dlatego nazwisko to należy zatowarować i umieścić w bezpiecznym miejscu na wypadek konieczności użycia go w późniejszym czasie.
 - Pliki pochodzące z płyty CD są obsługiwane jedynie przez komputer, za pomocą którego je zapisano. W warunkiem obsługi takich plików jest również opcja komputera, którego użytkownik nosi nazwisko podobne do nazwy komputera używanego w programie Digital Voice Editor. W przypadku podjęcia próby dokonania niedozwolonej modyfikacji danych lub użycia pliku w celach innych niż użytek własny plik może zostać zablokowany w sposób uniemożliwiający jego odczytanie lub może przestać działać oprogramowanie Digital Voice Editor.

Odstalowywanie oprogramowania

Aby odinstalować oprogramowanie, należy wykonać opisane poniżej czynności.

1 Kliknij przycisk [Start], a następnie wybierz kategorie [Programy] i [Uruchamianie], [Sony Digital Voice Editor 2] i [Uruchamianie].

Zostanie uruchomiony deinstalator.

2 Postępuj według wyświetlanych instrukcji.

Uwaga
Aby przenieść zainstalowane oprogramowanie na inny dysk lub do innego katalogu, należy je odinstalować, a następnie zainstalować ponownie. Należy zapamiętać nazwę pliku i adres instalacji. Samo przeniesienie plików nie zapewni prawidłowej pracy oprogramowania.

► **Wskazówki**

- Deinstalator można też uruchomić, klikając przycisk [Start], a następnie wybierając kolejno polecenia: [Ustawienia], [Panel sterowania] i [Dodaj/UUsuń programy].
- Odinstalowanie nie spowoduje usunięcia plików wiadomości.

Podłączanie dyktafonu cyfrowego do komputera

Dane z dyktafonu cyfrowego można przesłać do komputera, łącząc oba urządzenia lub przekładając kartę pamięci „Memory Stick”.

Podłączanie za pośrednictwem złączy USB (dostępny dyktafon cyfrowy wyposażony w złącze USB)

Aby połączyć złącza USB dyktafonu i komputera, należy użyć kabla połączonowego USB (dostarczonego z dyktafonem cyfrowym).
Dyktafon cyfrowy zostanie rozpoznany przez komputer zaraz po podłączeniu kabla. Kabel można podłączyć i odczytać niezależnie od tego, czy dyktafon cyfrowy i komputer są włączone, czy wyłączone.

- Po załączeniu złącza USB dyktafonu i komputera, należy użyć kabla połączonowego USB (dostarczonego z dyktafonem cyfrowym).
- Jeśli używany jest model dyktafonu cyfrowego, a na ekranie pojawia się jego okno główne. Zostaną załadowane dane zapisane w dyktafonie cyfrowym lub na karcie pamięci „Memory Stick”, a w oknie wiadomości dyktafonu cyfrowego będą wyświetlane foldery i pliki wiadomości.

- Przed przystąpieniem do instalacji oprogramowania „Digital Voice Editor” należy zamknąć wszystkie działające programy.

Uwagi

- Przed podłączeniem dyktafonu cyfrowego do komputera należy zainstalować na komputerze oprogramowanie „Digital Voice Editor”. W przeciwnym razie podczas podłączania dyktafonu cyfrowego do komputera na ekranie może pojawić się komunikat typu [Kreator znajdowania nowego sprzętu]. W takim wypadku należy kliknąć przycisk [Anuluj].
- W zależności od typu dyktafonu cyfrowego, przy pierwszym podłączeniu go do złącza USB komputera z systemem Windows® XP Media Center Edition 2005/Windows® XP Media Center Edition 2004/Windows® XP Media Center Edition/Windows® XP Professional/Windows® XP Home Edition należy zalogować się na konto użytkownika „Administrator komputera”. (Aby dowiedzieć się, czy nazwa użytkownika należy do konta użytkownika „Administrator komputera”, w aplikacji „Panel sterowania” otwórz okno „Konta użytkowników” i sprawdź sekcję pomocy wyświetlaną na wyżej użytkownika).
- Jeśli na komputerze jest zainstalowana aplikacja „Memory Stick Voice Editor 1.0/1.1/1.2/2.0”, zainstalowanie nowego oprogramowania spowoduje jej automatyczne usunięcie. (Wiadomości nie zostaną usunięte).
- W przypadku niektórych systemów operacyjnych działających na komputerze, po zakończeniu instalacji może również zostać zainstalowany moduł Microsoft DirectX. Moduł ten nie jest usuwany po odinstalowaniu oprogramowania.
- Po zainstalowaniu oprogramowania „Digital Voice Editor” nie należy instalować aplikacji „Memory Stick Voice Editor 1.0/1.1/1.2/2.0”. Mogłoby to zakłócić działanie oprogramowania „Digital Voice Editor”. Za pomocą dostarczonego oprogramowania można zapisywać lub edytować wiadomości na karcie pamięci „Memory Stick”.

1 Upewni się, że dyktafon cyfrowy nie jest podłączony, a następnie włóż komputer i uruchom system Windows.

Automatycznie uruchomi się instalator i zostanie wyświetlone okno powitalne.

Jeśli instalator nie uruchomi się, kliknij dwukrotnie plik [DVE Setup.exe] w folderze [English].

Jeśli na komputerze była już zainstalowana poprzednia wersja oprogramowania „Digital Voice Editor” lub dowolna wersja aplikacji „Memory Stick Voice Editor

Może zostać wyświetlone okno dialogowe umożliwiające odinstalowanie poprzedniej wersji. (Wiadomości nie zostaną usunięte). Postępuj zgodnie z instrukcjami wyświetlanymi na ekranie, aby odinstalować oprogramowanie. Po zakończeniu odinstalowywania rozpocznie się instalacja bieżącej wersji.

Jeśli komputer nie jest wyposażony w gniazdo kart pamięci „Memory Stick”

Włóż kartę pamięci „Memory Stick” bezpośrednio do gniazda.

Uwagi
Jeśli komputer *nie jest wyposażony w gniazdo kart pamięci „Memory Stick”*

Użyj jednego z poniższych urządzeń, aby włożyć kartę pamięci „Memory Stick” do komputera. We wszystkich przypadkach należy zainstalować sterownik dla danego urządzenia. Szczegółowe informacje można znaleźć w instrukcji obsługi używanego urządzenia.

- Korzystanie z adaptera firmy Sony w postaci karty PC (np. MSAC-PC3)**
Włóż kartę pamięci „Memory Stick” do adaptera w postaci karty PC. Następnie włóż adapter do gniazda karty PC w komputerze.
- Korzystanie z urządzenia Sony Memory Stick Reader/Writer zgodnego ze standardem USB (np. MSAC-US70)**
Włóż kartę pamięci „Memory Stick” do adaptera w postaci karty PC. Następnie włóż adapter do gniazda karty PC w komputerze.

Używanie dyktafonu cyfrowego jako dysku wymiennego (MSXx/MSX/IBM – Funkcja pamięci maxowś (seria ICD-S/MX) – Funkcja odczytu/zapisu kart pamięci „Memory Stick” (dyktafon cyfrowy wyposażony w złącze USB)

Po podłączeniu dyktafonu cyfrowego do komputera za pośrednictwem złączy USB można tymczasowo zapisać pliki obrazu lub pliki tekstowy z komputera w dyktafonie cyfrowym lub na karcie pamięci „Memory Stick” w następujący sposób:

- Podłącz dyktafon cyfrowy do komputera za pośrednictwem złączy USB.**
- Otwórz okno „Mój komputer” w systemie Windows i sprawdź, czy nowy dysk wymienny został prawidłowo rozpoznany.**
- za pomocą Eksploratora Windows lub innego programu skopiuj pliki z komputera na dysk wymienny.**

Uwagi

- Pliki zapisywane bez użycia programu „Digital Voice Editor” nie można odtwarzać ani wysyłać za pomocą dyktafonu cyfrowego, nawet jeśli ma zgodny format.
- Podczas wyświetlania zawartości dysku wymiennego za pomocą Eksploratora Windows będzie widoczny folder VOICE. Do przeniesienia, kopiowania, dodawania i usuwania plików w tym folderze należy używać oprogramowania „Digital Voice Editor”.
- Maksymalny czas nagrywania za pomocą dyktafonu cyfrowego ulegnie skróceniu odpowiednio do rozmiaru zapisywanych plików.
- Nie wolno formataować dysku wymiennego za pomocą komputera.

►Korzystanie z oprogramowania

Dane z dyktafonu cyfrowego można przesłać do komputera, łącząc oba urządzenia lub przekładając kartę pamięci „Memory Stick”.

Uruchamianie programu „Digital Voice Editor”

- Włóż komputer i uruchom system Windows.**
- Podłącz dyktafon cyfrowy do komputera.**
- Kliknij przycisk [Start], a następnie wybierz kolejno polecenia: [Programy], [Sony Digital Voice Editor 2] i [Digital Voice Editor 2].**

Zostanie uruchomiony program „Digital Voice Editor”, a na ekranie pojawia się jego okno główne.

Zostaną załadowane dane zapisane w dyktafonie cyfrowym lub na karcie pamięci „Memory Stick”, a w oknie wiadomości dyktafonu cyfrowego będą wyświetlane foldery i pliki wiadomości.

- Przed użyciem funkcji AutoSave należy wprowadzić nazwę użytkownika (User Name) dyktafonu cyfrowego. Nazwę użytkownika dyktafonu cyfrowego można wykonać oknie IC Recorder Setting. W przypadku karty pamięci „Memory Stick” nie można określić nazwy użytkownika. W związku z tym, że dyktafon cyfrowy z serii ICD-MXxx6 są rozpoznawane jako karta pamięci „Memory Stick”, nie trzeba dla nich wprowadzać nazwy użytkownika.

Uwaga
Program „Digital Voice Editor” jest uruchamiany po raz pierwszy, zostanie wyświetlone okno dialogowe wyboru dyktafonu cyfrowego opisanego w punkcie 4.

4 Jeśli dyktafon cyfrowy jest odłączony lub okienki wiadomości dyktafonu cyfrowego nie są wyświetlane żadne foldery ani wiadomości, wybierz dyktafon cyfrowy lub kartę pamięci „Memory Stick” w jeden z następujących sposobów:

- Kliknij strzałkę w dół pola kombi dyktafonu cyfrowego.**
- Na pasku narzędzi kliknij przycisk [Select IC Recorder].**
- 2 menu [IC Recorder] wybierz polecenie [Select IC Recorder].**

Zostanie wyświetlone okno dialogowe [Select IC Recorder].

Z listy rozwijanej wybierz dyktafon cyfrowy lub kartę pamięci „Memory Stick”, a następnie kliknij przycisk [OK].

W polu listy folderów zostaną wyświetlone foldery wiadomości z wybranego dyktafonu cyfrowego.


- Uwagi**
 - Liery napedów i identyfikatory dyktafonów cyfrowych w polu kombi dyktafonu cyfrowego różnią się w zależności od konfiguracji i ustawień komputera, typu dyktafonu oraz sposobu podłączenia karty pamięci „Memory Stick”.
 - W przypadku określenia karty „Memory Stick” lub dyktafonu z serii ICD-S/BM/MX bez folderów VOICE zostanie wyświetlone okno dialogowe z próbą o utworzenie nowego folderu wiadomości. Aby wykonać tę operację, kliknij przycisk i wyświetl okno główne programu Digital Voice Editor, należy kliknąć przycisk [Yes].
 - Jeśli dyktafon cyfrowy podłączony do komputera nie jest wyświetlany w polu kombi dyktafonu cyfrowego, należy spróbować połączenie.
 - Po podłączeniu dyktafonu cyfrowego z serii ICD-MSxx6 wyposażonego w kartę pamięci Memory Stick jego nazwa nie pojawi się w polu kombi dyktafonu cyfrowego. Należy wówczas wybrac kartę pamięci „Memory Stick”.
 - Lista folderów różni się w zależności od typu używanego dyktafonu cyfrowego.

Abi zakończyć pracę oprogramowania
Kliknij przycisk [X] w prawym górnym rogu okna lub w menu [File] wybierz polecenie [Exit].

Korzystanie z plików pomocy oprogramowania

Szczegółowe informacje na temat korzystania z programu „Digital Voice Editor” można znaleźć w plikach pomocy.

► **Wskazówki**

- Najnowsze informacje można znaleźć w pliku „readme.txt”. Aby otworzyć go, kliknąć przycisk [Start], a następnie wybrać kolejno polecenia: [Programy], [Sony Digital Voice Editor 2] i [ReadMe].
- Pliki pomocy można otworzyć na tryb sprosby:
 - Kliknij przycisk [Start], a następnie wybierz kolejno polecenia: [Programy], [Sony Digital Voice Editor 2] i [Help].
 - Po uruchomieniu oprogramowania wybierz polecenie [Help Topics] z menu [Help].
 - Po uruchomieniu oprogramowania kliknij przycisk  (Help topics) na pasku narzędzi.

Zapisywanie wszystkich folderów wiadomości jednocześnie

Z menu [IC Recorder] wybierz polecenie [Save All].

Zostanie wyświetlone okno dialogowe służące do zapisywania wszystkich wiadomości z okienki dyktafonu cyfrowego. Wskaż folder docelowy i typ plików, w jakim zostaną zapisane wiadomości. Folder automatycznie otrzyma nazwę w postaci „nazwa modułu dyktafonu cyfrowego_nazwa użytkownika dyktafonu cyfrowego_bieżący rok_miesiąc_dzień”, np. ICD-BM1_2004_07_04. Szczegółowe informacje można znaleźć w pomocy.

Wiadomości można zapisywać jako pliki dźwiękowe na dysku twardym komputera.

Istnieją trzy sposoby zapisywania wiadomości:

- Automatyczne zapisywanie wiadomości (dotyczy tylko modeli z serii ICD-SX/ST/P/BM/MX) i bezpośredniego podłączenia karty pamięci „Memory Stick”)

Uwagi

- W nazwie pliku nie można stosować następujących znaków: \ / ? * < > |

Jeśli istnieje wiadomość z taką samą nazwą pliku, zostanie wyświetlone okno dialogowe z pytaniem, czy istniejący plik ma zostać zastąpiony. Aby zastąpić plik, należy kliknąć przycisk [Yes]. Aby zmienić nazwę pliku, należy kliknąć przycisk [No].

Po zapisaniu wiadomości na dysku twardym komputera jej ustawienie alarmu zostanie anulowane.


Automatyczne zapisywanie wiadomości (AutoSave) (dotyczy tylko modeli z serii ICD-SX/ST/P/BM/MX i bezpośredniego podłączenia karty pamięci „Memory Stick”)

W czasie działania programu Digital Voice Editor nowe wiadomości z dyktafonu cyfrowego można automatycznie zapisywać na komputerze za każdym razem, gdy do komputera zostanie podłączony dyktafon lub zostanie włożona karta pamięci „Memory Stick”. Jeśli używany jest model dyktafonu cyfrowych, funkcja AutoSave można włączyć dla każdego z nich. Szczegółowe informacje można znaleźć w pomocy.

Uwaga
Przed użyciem funkcji AutoSave należy wprowadzić nazwę użytkownika (User Name) dyktafonu cyfrowego. Nazwę użytkownika dyktafonu cyfrowego można wykonać oknie IC Recorder Setting. W przypadku karty pamięci „Memory Stick” nie można określić nazwy użytkownika.


W związku z tym, że dyktafon cyfrowy z serii ICD-MXxx6 są rozpoznawane jako karta pamięci „Memory Stick”, nie trzeba dla nich wprowadzać nazwy użytkownika.

1 W czasie działania programu Digital Voice Editor podłącz dyktafon cyfrowy z serii ICD-SX/ST/P/BM/MX lub włóż kartę pamięci „Memory Stick”.
Zostanie wyświetlone okno dialogowe AutoSave Settings.

1 Na liście wiadomości komputera  kliknij wiadomość, którą chcesz dodać.
Aby zaznaczyć kilka wiadomości, należy nacisnąć i przytrzymać klawisz Shift, a następnie kliknąć pierwszą i ostatnią wiadomości do zapisania, zaznaczając w ten sposób wszystkie wiadomości znajdujące się pomiędzy nimi, lub nacisnąć i przytrzymać klawisz Ctrl, a następnie kliknąć kolejno wiadomości do zapisania. Jednocześnie można zaznaczyć pliki różnych typów.

2 Zaznacz pole wyboru [Execute AutoSave], a następnie kliknij przycisk [OK].
Zostanie uruchomiona funkcja automatycznego zapisywania wiadomości.

Zapisywanie wiadomości za pomocą operacji „przeciągnij i upuść”

1 W oknie wiadomości dyktafonu cyfrowego  kliknij wiadomość, którą chcesz zapisać.
Aby zaznaczyć kilka wiadomości, należy nacisnąć i przytrzymać klawisz Shift, a następnie kliknąć pierwszą i ostatnią wiadomość do zapisania, zaznaczając w ten sposób wszystkie wiadomości znajdujące się pomiędzy nimi, lub nac