

## Optical USB Mouse

Bedienungsanleitung

Istruzioni per l’uso

# 

## SMU-C3

© 2007 Sony Corporation Printed in China

# 

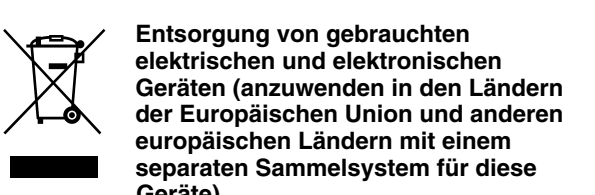
### Deutsch

## Vorsicht

**Um Feuergefahr und die Gefahr eines elektrischen Schlages zu vermeiden, darf das Gerät weder Regen noch Feuchtigkeit ausgesetzt werden.**

**Hinweis für Kunden in Ländern, in denen EU-Richtlinien gelten**

Der Hersteller dieses Produkts ist Sony Corporation, 1-7-1 Konan, Minato-ku, Tokio, Japan. Autorisierter Vertreter für EMV und Produktsicherheit ist die Sony Deutschland GmbH, Hedelfinger Strasse 61, 70327 Stuttgart, Deutschland. Für Fragen im Zusammenhang mit Kundendienst oder Garantie wenden Sie sich bitte an die in den separaten Kundendienst- oder Garantieunterlagen genannten Adressen.



**Entsorgung von gebrauchten elektrischen und elektronischen Geräten (anzuwenden in den Ländern der Europäischen Union und anderen europäischen Ländern mit einem separaten Sammelsystem für diese Geräte)**

Das Symbol auf dem Produkt oder seiner Verpackung weist darauf hin, dass dieses Produkt nicht als normaler Haushaltsabfall zu behandeln ist, sondern an einer Annahmestelle für das Recycling von elektrischen und elektronischen Geräten abgegeben werden muss. Durch Ihren Beitrag zum korrekten Entsorgen dieses Produkts schützen Sie die Umwelt und die Gesundheit Ihrer Mitmenschen. Umwelt und Gesundheit werden durch falsches Entsorgen gefährdet. Materialrecycling hilft, den Verbrauch von Rohstoffen zu verringern. Weitere Informationen über das Recycling dieses Produkts erhalten Sie von Ihrer Gemeinde, den kommunalen Entsorgungsbetrieben oder dem Geschäft, in dem Sie das Produkt gekauft haben.

**Kundensupport**

Unter dem folgenden URL finden Sie die neuesten Informationen zum Kundensupport für die Maus sowie Antworten auf häufig gestellte Fragen.

http://www.sonybiz.net/pcperipherals

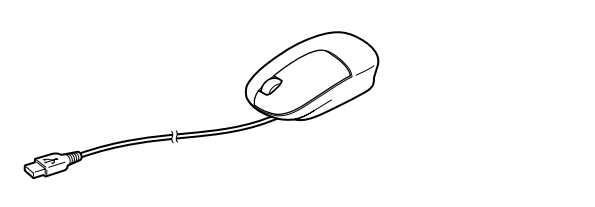
#### Hinweise zum Urheberrechtsschutz

- Microsoft, Windows und Windows Vista sind eingetragene Markenzeichen der Microsoft Corporation in den USA und/oder anderen Ländern.
- Mac OS ist ein eingetragenes Markenzeichen von Apple Computer, Inc., in den USA und anderen Ländern.
- Alle anderen hier erwähnten Firmen- oder Produktnamen sind Markenzeichen oder eingetragene Markenzeichen der jeweiligen Eigentümer. In dieser Anleitung sind die Markenzeichen nicht mit ™ und © gekennzeichnet.
- Die mit dieser Maus gelieferte Software und das mitgelieferte Handbuch sind urheberrechtlich geschützt. Ohne die Zustimmung des Urheberrechtinhabers dürfen sie weder ganz noch auszugsweise reproduziert werden. Auch ein Verleih der Software ist untersagt.
- Unter keinen Umständen haftet SONY für irgendwelche finanziellen Schäden oder entgangenen Gewinn, einschließlich aller Ansprüche Dritter, die auf die Verwendung der mit der Maus gelieferten Software zurückgehen.
- Wenn an diesem Produkt aufgrund eines Fabrikationsfehlers ein Problem auftritt, wird das Produkt von SONY ersetzt. Weiter gehende Haftungsansprüche gegenüber SONY bestehen jedoch nicht.
- Die mit dieser Maus gelieferte Software kann nur mit ausdrücklich dafür geeigneten Geräten eingesetzt werden.
- Wir sind um eine stetige Verbesserung unserer Produkte bemüht. Beachten Sie deshalb bitte, dass sich die Spezifikationen der mit dieser Maus gelieferten Software ohne Ankündigung ändern können.

## Auspacken der Maus

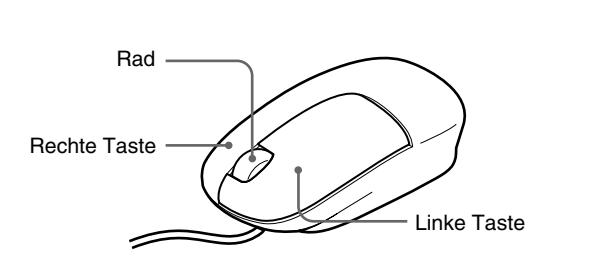
Überprüfen Sie vor Inbetriebnahme dieses Produkts bitte den Lieferumfang. Sollten Teile fehlen, wenden Sie sich bitte an den Sony-Händler, bei dem Sie dieses Produkt erworben haben, oder an den örtlichen Sony-Kundendienst.

- Maus SMU-C3



- Bedienungsanleitung (4)
- Garantiekarte (1)

## Lage und Funktion der Teile und Bedienelemente



## Technische Daten

**Anschluss**  
USB-Anschluss

**Sensorauflösung**  
800 cpi (counts/inch)

**Unterstützte Betriebssysteme**  
Windows Vista® Home Basic, Windows Vista® Home Premium, Windows Vista® Business, Windows Vista® Ultimate, Windows® XP Media Center Edition 2005, Windows® XP Media Center Edition 2004, Windows® XP Professional, Windows® XP Home Edition, Windows® 2000 SP3  
Mac OS X Version 10.2, 10.3, 10.4, 10.5 (werkseitig vorinstalliert)

**Kabellänge**  
ca. 1,8 m

**Betriebstemperatur**  
5 °C bis 35 °C

**Luftfeuchtigkeit bei Betrieb**  
20 % bis 80 % (nicht kondensierend)

**Lagertemperatur**  
−10 °C bis 60 °C

**Luftfeuchtigkeit bei Lagerung**  
10 % bis 90 % (nicht kondensierend)

**Abmessungen**  
ca. 64,3 × 32 × 99,7 mm (B/H/T)

**Gewicht**  
ca. 70 g (einschließlich Kabel)

Änderungen, die dem technischen Fortschritt dienen, bleiben vorbehalten.

## Anschließen der Maus

Sie können diese Maus verwenden, indem Sie sie an einen USB-Anschluss am Computer anschließen.

Schließen Sie die Maus an einen USB-Anschluss des Computers an. Die Maus wird vom Computer erkannt und ist betriebsbereit.

#### Hinweise

- Wenn Sie die Maus an einen Computer anschließen oder wenn Sie den Computer starten, bewegen Sie die Maus erst, wenn sie erkannt wurde.
- Stellen Sie die Verbindung zum Computer nicht über einen USB-Hub her.

- Starten Sie den Computer.**
- Schließen Sie die Maus an einen USB-Anschluss des Computers an.** Der Computer erkennt die Maus automatisch, so dass Sie sie gleich verwenden können.

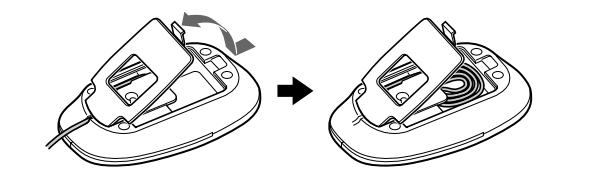
#### Hinweise

- Bei einigen Computern ist es erforderlich, eine Betriebssystem-Disc einzulegen. Gehen Sie in diesem Fall nach den am Computer angezeigten Anweisungen vor.
- Je nach Zustand des Computers oder Betriebssystems ist der Betrieb dieser Maus unter Umständen instabil oder gar nicht möglich. Schlagen Sie in diesem Fall unter „Störungsbehebung“ nach.
- Wenn Sie die Maus vom USB-Anschluss trennen, warten Sie etwa fünf Sekunden, bevor Sie sie wieder anschließen. Wenn Sie sie sofort wieder anschließen, wird sie möglicherweise nicht erkannt.

**☛ Tipp**  
Sie können die Maus an den Computer anschließen bzw. davon trennen, ohne den Computer ausschalten zu müssen.

#### Einstellen der Kabellänge

- Drehen Sie die Maus um.**
- Öffnen Sie die Abdeckung wie in der Abbildung dargestellt und stellen Sie die Kabellänge ein.**



- Schließen Sie die Abdeckung der Maus.**

**☛ Tipp**  
Sie können das Kabel und den Stecker in der Maus verstauen.

#### Hinweise

- Wenn Sie das ganze Kabel in der Maus verstauen, achten Sie darauf, es beim Schließen der Abdeckung nicht einzuklemmen.
- Ziehen Sie nicht zu stark am Kabel. Andernfalls kann es zu Schäden kommen.
- Wickeln Sie das Kabel nicht um das Gehäuse der Maus. Dies könnte sichtbare Spuren im weichen Gehäusematerial hinterlassen oder die Tasten könnten beschädigt werden.

## Störungsbehebung

Sollten an dieser Maus Störungen auftreten, versuchen Sie, diese anhand der folgenden Checkliste zu beheben. Sollte die Störung bestehen bleiben, wenden Sie sich an Ihren Sony-Händler.

#### Die Maus funktioniert nicht.

- Die Maus wird über den USB-Anschluss, an den sie angeschlossen ist, vom Computer nicht erkannt.**
  - Wenn der Computer über mehrere USB-Anschlüsse verfügt, schließen Sie die Maus an einen anderen USB-Anschluss an und versuchen es erneut.
  - Warten Sie nach dem Trennen der Maus vom USB-Anschluss etwa fünf Sekunden, bevor Sie sie wieder anschließen.
  - Schalten Sie den Computer mit angeschlossener Maus aus und nach etwa 30 Sekunden wieder ein.
  - Wenn die Maus immer noch nicht funktioniert, wiederholen Sie diesen Vorgang einige Male.

- Der optische Sensor funktioniert nicht richtig.**
  - Aufgrund der Eigenschaften einer optischen Maus sollten Sie sie nicht auf Glas, einem Spiegel oder glänzenden Oberflächen verwenden. Andernfalls funktioniert die Maus nicht einwandfrei. Verwenden Sie die Maus mit einem Mauspad oder einer anderen geeigneten Unterlage.

- Der USB-Stecker ist nicht richtig angeschlossen.**
  - Schließen Sie alle Anwendungen und schließen Sie den USB-Stecker dann erneut an.
  - Warten Sie nach dem Trennen der Maus vom USB-Anschluss etwa fünf Sekunden, bevor Sie sie wieder anschließen.

- Die Maus ist über einen USB-Hub oder eine Tastatur angeschlossen.**
  - Schließen Sie die Maus direkt an den Computer an.

- Der USB-Anschluss wurde am Computer deaktiviert. [Windows]**
  - Versuchen Sie über die Tastatur oder eine andere, funktionierende Maus Folgendes. Doppelklicken Sie in der [Systemsteuerung] auf das Symbol [System] und klicken Sie auf [Geräte-Manager]. Wenn [!] als USB-Gerätesymbol oder Maussymbol angezeigt wird, wählen Sie [!] und klicken Sie auf [Löschen]. Starten Sie anschließend den Computer neu.

- Der USB-Anschluss ist in den BIOS-Einstellungen deaktiviert. [Windows]**
  - Überprüfen Sie die BIOS-Standardinstellungen an Ihrem Computer. Der USB-Anschluss wurde möglicherweise deaktiviert. Aktivieren Sie den USB-Anschluss wie im Handbuch usw. zum Computer erläutert.

**Der [Assistent für das Suchen neuer Hardware] erscheint, wenn Sie diese Maus an den Computer anschließen. [Windows]**

- Der Computer verfügt über mehr als einen USB-Anschluss.**
  - Der USB-Treiber wird je nach Computer möglicherweise für jeden Anschluss installiert. Klicken Sie im Fenster [Assistent für das Suchen neuer Hardware] auf [Abbrechen] und schließen Sie die Maus an einen USB-Anschluss an, für den der Treiber bereits installiert ist. Oder installieren Sie den Treiber für alle USB-Anschlüsse, an die Sie die Maus anschließen wollen.

**Der Zeiger bewegt sich manchmal nicht, obwohl die Maus funktioniert.**

- Die Maus befindet sich im automatischen Bildlaufmodus.**
  - Drücken Sie das Rad an der Maus, um in den normalen Modus zu wechseln.

- Der optische Sensor funktioniert nicht richtig.**
  - Aufgrund der Eigenschaften einer optischen Maus sollten Sie sie nicht auf Glas, einem Spiegel oder glänzenden Oberflächen verwenden. Andernfalls funktioniert die Maus nicht einwandfrei. Verwenden Sie die Maus mit einem Mauspad oder einer anderen geeigneten Unterlage.

#### Beim Drücken der Maustasten passiert nichts.

- Der USB-Stecker ist nicht richtig angeschlossen.**
  - Schließen Sie alle Anwendungen und schließen Sie den USB-Stecker dann erneut an.
- Die Maus unterstützt das Betriebssystem des Computers nicht.**
  - Verwenden Sie ein Betriebssystem, das diese Maus unterstützt.

**Die Bildlauffunktionen können nicht verwendet werden.**

- Die Maus unterstützt das Betriebssystem des Computers nicht.**
  - Verwenden Sie ein Betriebssystem, das diese Maus unterstützt.
- Eine Anwendung ist geöffnet, die keine Bildlauffunktionen unterstützt.**
  - Einige Anwendungen unterstützen die Bildlauffunktionen nicht.

**Bei einem Notebook-Computer lässt sich die Zeigergeschwindigkeit nicht einstellen.**

- Das im Notebook-Computer integrierte Zeigergerät hat Priorität. Daher lässt sich eine über USB angeschlossene Maus möglicherweise nicht konfigurieren.**

**Die Einstellungen für die Mauseigenschaften sind deaktiviert. [Windows]**

- Es sind mehrere Mäuse an USB-Anschlüsse angeschlossen.**
  - Trennen Sie alle Mäuse außer dieser vom Computer.
- Ein Dienstprogrammtreiber für eine andere Maus ist installiert.**
  - Deinstallieren Sie den Dienstprogrammtreiber und starten Sie dann den Computer neu. Die im Betriebssystem eingestellten Mauseigenschaften werden wirksam. Einzelheiten zum Deinstallieren finden Sie im Handbuch usw. zum Dienstprogrammtreiber. (Möglicherweise wird die Touchpad-Funktion deaktiviert, wenn Sie einen Notebook-Computer verwenden.)

**Das Rad wird gedreht, aber der Zoom funktioniert nicht.**

- Die Anwendung unterstützt die Zoom-Funktion nicht.**
  - Die Zoom-Funktion kann nur bei Anwendungen eingesetzt werden, die die Zoom-Funktion unterstützen.

**Auch wenn Sie die Maus verwenden, wird der Bildschirm dunkel oder der Computer wechselt in den Standby-Modus oder in den Ruhezustand.**

- Je nach verwendetem USB-Gerät wechselt der Computer möglicherweise in den Standby-Modus oder in den Ruhezustand, obwohl das USB-Gerät verwendet wird.**
  - Wenn Sie verhindern wollen, dass der Notebook-Computer in diese Modi wechselt, ändern Sie die Einstellungen für die Stromsparfunktion am Computer. Einzelheiten dazu finden Sie im Handbuch oder Online-Handbuch zum Notebook-Computer.
  - Berühren Sie das Touchpad oder drücken Sie eine beliebige Taste, um diese Modi zu beenden.

## Sicherheitsmaßnahmen

#### Achtung

Wenn Sie den Warnhinweis unten nicht beachten, kann es zu gesundheitlichen Schäden kommen. Bei lang anhaltendem Gebrauch dieses Produkts können das Handgelenk oder der Arm strapaziert werden. Sollten Sie beim Gebrauch Schmerzen verspüren, stoppen Sie umgehend und legen Sie eine Pause ein. Wenn die Schmerzen auch nach einer längeren Pause anhalten, konsultieren Sie bitte einen Arzt.

#### Sicherheit

Sollten Fremdkörper oder Flüssigkeiten in das Gehäuse gelangen, trennen Sie die USB-Maus vom Computer und lassen Sie sie von qualifiziertem Fachpersonal überprüfen, bevor Sie sie wieder benutzen.

#### Aufstellung

Lassen Sie die USB-Maus nicht an einem der folgenden Orte:

- Auf einer instabilen Oberfläche
- Auf einer Decke oder einem Teppich
- An einem sehr feuchten Ort oder an einem Ort ohne ausreichende Belüftung
- An einem Ort mit übermäßiger Staubeentwicklung
- An einem Ort, der direktem Sonnenlicht oder großer Hitze ausgesetzt ist
- An einem Ort, der extremer Kälte ausgesetzt ist
- In einem Wagen mit geschlossenen Fenstern

#### Betrieb

Wird die USB-Maus direkt von einem kalten in einen warmen Raum gebracht oder befindet sie sich in einem Raum mit hoher Luftfeuchtigkeit, kann sich in der Maus Feuchtigkeit niederschlagen. In diesem Fall funktioniert die Maus möglicherweise nicht mehr richtig.

Warten Sie ca. 30 Minuten, bis die Feuchtigkeit verdunstet ist. Wenn die Maus nach einer Stunde nicht ordnungsgemäß funktioniert, wenden Sie sich an Ihren Sony-Händler.

Sony lehnt jede Haftung für Fehlfunktionen oder andere Probleme ab, die auf das Verwenden dieser Maus zurückzuführen sind.

## ATTENZIONE

**Per evitare il pericolo di incendi o scosse elettriche, non esporre l'apparecchio alla pioggia o all'umidità.**

**Nota per i clienti nei paesi in cui sono in vigore le Direttive UE**

Il presente apparecchio è un prodotto di Sony Corporation 1-7-1 Konan, Minato-ku, Tokyo, Giappone. Il Rappresentante Autorizzato per EMC e per la sicurezza del prodotto è Sony Deutschland GmbH, Hedelfinger Strasse 61, 70327 Stuttgart, Germania. Per qualsiasi questione riguardante l’assistenza o la garanzia, rivolgersi agli indirizzi che si trovano nei documenti di assistenza o di garanzia.



**Trattamento del dispositivo elettrico od elettronico a fine vita (applicabile in tutti i paesi dell’Unione Europea e in altri paesi europei con sistema di raccolta differenziata)**

Questo simbolo sul prodotto o sulla confezione indica che il prodotto non deve essere considerato come un normale rifiuto domestico, ma deve invece essere consegnato ad un punto di raccolta appropriato per il riciclo di apparecchi elettrici ed elettronici. Assicurandovi che questo prodotto sia smaltito correttamente, voi contribuirete a prevenire potenziali conseguenze negative per l’ambiente e per la salute che potrebbero altrimenti essere causate dal suo smaltimento inadeguato. Il riciclaggio dei materiali aiuta a conservare le risorse naturali. Per informazioni più dettagliate circa il riciclaggio di questo prodotto, potete contattare l'ufficio comunale, il servizio locale di smaltimento rifiuti oppure il negozio dove l'avete acquistato.

##### Assistenza clienti

Accedendo all’URL riportato di seguito, è possibile ottenere informazioni aggiornate sull’assistenza per il mouse e consultare la sezione delle domande frequenti.
http://www.sonybiz.net/pcperipherals

##### Informazioni sul copyright

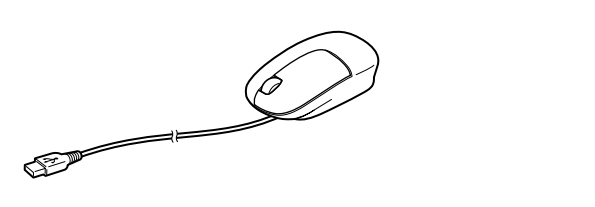
- Microsoft, Windows e Windows Vista sono marchi registrati di Microsoft Corporation negli Stati Uniti e/o in altri paesi.
- Mac OS è un marchio di fabbrica di Apple Computer, Inc. registrato negli Stati Uniti e in altri paesi.
- Tutti gli altri nomi di società e prodotti sono marchi di fabbrica o marchi di fabbrica registrati dei rispettivi proprietari. I simboli ™ e © non vengono riportati nel presente manuale.
- Le leggi sulla protezione del copyright vietano la riproduzione totale o parziale del software in dotazione con il presente mouse o del manuale ad esso allegato, nonché il noleggio del software stesso senza previo consenso del proprietario del copyright.
- In nessun caso SONY potrà essere ritenuta responsabile per eventuali danni finanziari o perdite di profitti, inclusi i reclami avanzati da terzi, causati dall’uso del software in dotazione con il presente mouse.
- Nel caso di problemi con il presente prodotto dovuti a difetti di produzione, SONY provvederà alla sostituzione dello stesso. SONY non potrà tuttavia essere ritenuta responsabile di altri problemi.
- Non è possibile utilizzare il software fornito con il presente mouse con apparecchi diversi da quello per cui è stato progettato.
- Si noti che, per garantire una sempre migliore qualità, le caratteristiche tecniche del software in dotazione con il mouse sono soggette a modifiche senza preavviso.

## Disimballaggio del mouse

Prima di utilizzare il prodotto, controllare il contenuto della confezione.

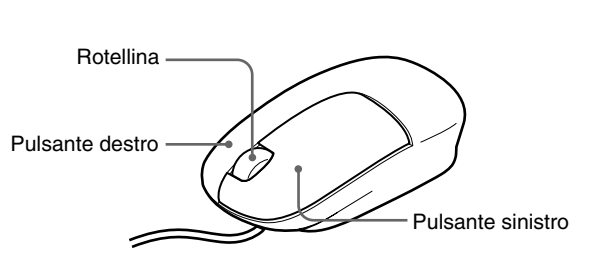
Qualora uno degli elementi non fosse presente nella confezione, rivolgersi al rivenditore Sony presso cui è stato effettuato l’acquisto oppure a un rappresentante locale dell’assistenza Sony.

- Mouse SMU-C3



- Istruzioni per l’uso (4)
- Scheda di garanzia (1)

## Identificazione delle parti



## Caratteristiche tecniche

**Connettore**

Connettore USB

**Risoluzione del sensore**

800 punti/pollice

**Sistema operativo supportato**

Windows Vista® Home Basic, Windows Vista® Home Premium, Windows Vista® Business, Windows Vista® Ultimate, Windows® XP Media Center Edition 2005, Windows® XP Media Center Edition 2004, Windows® XP Professional, Windows® XP Home Edition, Windows® 2000 SP3
Mac OS X Versione 10.2, 10.3, 10.4, 10.5 (preinstallato)

**Lunghezza del cavo**

Circa 1,8 m

**Temperatura di utilizzo**

Da 5 °C a 35 °C

**Umidità di utilizzo**

Dal 20% all’80% (senza formazione di condensa)

**Temperatura di deposito**

Da -10 °C a 60 °C

**Umidità di deposito**

Dal 10% al 90% (senza formazione di condensa)

**Dimensioni**

Circa 64,3 × 32 × 99,7 mm (l/a/p)

**Peso**

Circa 70 g (cavo incluso)

Il design e le caratteristiche tecniche sono soggetti a modifiche senza preavviso.

## Collegamento del mouse

È possibile utilizzare il mouse collegandolo ad una porta USB del computer.

Collegare il mouse ad una porta USB del computer. Il mouse viene riconosciuto dal computer ed è pronto l’uso.

##### Note

- Durante il collegamento del mouse al computer o all’avvio del computer, non spostare il mouse finché non è stato individuato.
- Non effettuare il collegamento a un computer tramite un hub USB.

- Avviare il computer.**
- Collegare il mouse ad una porta USB del computer.**

Il computer riconosce automaticamente il mouse, che è dunque possibile iniziare ad utilizzare.

##### Note

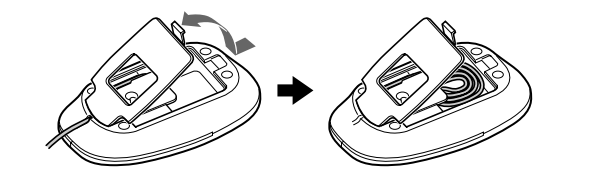
- È possibile che con alcuni computer sia necessario installare il disco del sistema operativo. In tal caso, seguire le istruzioni mostrate sul computer.
- A seconda dello stato del computer o del sistema operativo, è possibile che il funzionamento del mouse diventi instabile o impossibile. In tal caso, consultare la sezione “Guida alla soluzione dei problemi”.
- Una volta scollegato il mouse dalla porta USB, attendere circa cinque secondi prima di ricollegarlo. Se viene ricollegato immediatamente, è possibile che non venga riconosciuto.

🔧 **Suggerimento**

È possibile collegare o scollegare il mouse senza spegnere il computer.

#### Regolazione del cavo

- Capovolgere il mouse.**
- Aprire il coperchio come illustrato, quindi regolare la lunghezza del cavo.**



- Chiudere il coperchio del mouse.**

🔧 **Suggerimento**

È possibile avvolgere il cavo e la spina nello spazio a disposizione.

##### Note

- Se il cavo viene inserito completamente all’interno del mouse, prestare attenzione affinché non rimanga incastrato durante la chiusura del coperchio.
- Non tirare il cavo con eccessiva forza, onde evitare di causare danni.
- Non avvolgere il cavo attorno al corpo del mouse, onde evitare di lasciare segni sulla parte morbida del corpo o di danneggiare i pulsanti.

## Guida alla soluzione dei problemi

Se utilizzando il mouse si dovesse verificare uno dei problemi riportati di seguito, consultare la presente guida per risolverlo. Se il problema persiste, rivolgersi ad un rivenditore Sony.

##### Il mouse non funziona.

**Il mouse non viene riconosciuto dal computer attraverso la porta USB a cui è collegato.**

- Se il computer in uso è dotato di più porte USB, tentare collegando il mouse ad un’altra porta USB.
Una volta scollegato il mouse dalla porta USB, ricollegarlo dopo circa cinque secondi.
- Spegnere il computer con il mouse collegato, quindi accenderlo di nuovo dopo circa 30 secondi.
Se il mouse continua a non funzionare, ripetere più volte questa procedura.

**Il sensore ottico non funziona correttamente.**

- Considerate le particolarità proprie del mouse ottico, non utilizzarlo su vetro, specchi o superfici lucide in quanto non funzionerebbe correttamente. Utilizzare il mouse con un apposito tappetino o simili.

**Il connettore USB non è collegato correttamente.**

- Dopo avere chiuso tutte le applicazioni, ricollegare il connettore USB.
Una volta scollegato il mouse dalla porta USB, ricollegarlo dopo circa cinque secondi.

**Il mouse è collegato tramite un hub USB o una tastiera.**
→ Collegare il mouse direttamente al computer.

**La porta USB viene disattivata dal computer. [Per Windows]**
→ Eseguire la seguente procedura utilizzando la tastiera o un altro mouse funzionante. Fare doppio clic sull’icona [Sistema] del [Pannello di controllo], quindi fare clic su [Gestione periferiche]. Se al posto dell’icona del dispositivo USB o del mouse viene visualizzato [!], selezionare [!] e fare clic su [Elimina], quindi riavviare il computer.

**La porta USB viene disattivata nelle impostazioni BIOS. [Per Windows]**

- Verificare le impostazioni BIOS predefinite del computer in uso. È possibile che la porta USB sia stata disattivata. Attivare la porta USB del computer attenendosi al manuale e documenti simili.

**Collegando il mouse al computer, viene visualizzato [Installazione guidata nuovo hardware]. [Per Windows]**

**Il computer è dotato di più porte USB.**

- A seconda del computer, il driver USB può essere installato per ciascuna porta. In [Installazione guidata nuovo hardware], fare clic su [Annulla] e ricollegare il mouse alla porta USB per cui è già stato installato il driver. Diversamente, installare il driver per tutte le porte USB a cui si desidera collegare il mouse.

**Il puntatore talvolta non si muove anche se il mouse funziona.**

**Il mouse si trova nel modo di scorrimento automatico.**

- Per uscire da questo modo, premere la rotellina.

**Il sensore ottico non funziona correttamente.**

- Considerate le particolarità proprie del mouse ottico, non utilizzarlo su vetro, specchi o superfici lucide in quanto non funzionerebbe correttamente. Utilizzare il mouse con un apposito tappetino o simili.

**Premendo i pulsanti del mouse non viene eseguita alcuna operazione.**

**Il connettore USB non è collegato correttamente.**
→ Dopo avere chiuso tutte le applicazioni, ricollegare il connettore USB.

**Il mouse non supporta il sistema operativo del computer.**

- Utilizzare un sistema operativo supportato dal mouse.

**La funzione di scorrimento non è disponibile.**

**Il mouse non supporta il sistema operativo del computer.**

- Utilizzare un sistema operativo supportato dal mouse.

**È stata aperta un’applicazione che non supporta le funzioni di scorrimento.**

- Alcune applicazioni non supportano le funzioni di scorrimento.

**Non è possibile impostare la velocità del puntatore sui computer portatili.**

**La priorità viene assegnata al dispositivo di puntamento incorporato nel computer portatile. Pertanto, potrebbe non essere possibile effettuare l’impostazione con il mouse collegato a una porta USB.**

**Le impostazioni delle proprietà del mouse sono disattivate. [Per Windows]**

**Alle porte USB sono collegati più mouse.**

- Scollegare tutti i mouse ad eccezione del presente.

**È installato il driver del software di un altro mouse.**
→ Disinstallare il driver, quindi riavviare il computer. Le impostazioni delle proprietà del mouse del sistema diventano effettive. Per ulteriori informazioni sulle modalità di disinstallazione, consultare il manuale e documenti simili del driver del software.
È possibile che eventuali funzioni touchpad vengano disattivate se è in uso un computer portatile.

**Nonostante venga ruotata la rotellina, la funzione di zoom non è disponibile.**

**L’applicazione non supporta la funzione di zoom.**
→ La funzione di zoom non può essere utilizzata con le applicazioni che non la supportano.

**Nonostante il mouse sia in uso, lo schermo è scuro o il computer entra nei modi di attesa o di sospensione.**

**A seconda dell’apparecchio USB utilizzato, il computer potrebbe entrare nei modi di attesa o di sospensione anche se l’apparecchio è in uso.**

- Per evitare che sul computer portatile venga attivato uno di questi modi, modificare le impostazioni di gestione dell’alimentazione del computer. Per ulteriori informazioni, consultare il manuale o la documentazione in linea del computer portatile.
- Toccare il touchpad o premere un tasto qualsiasi per uscire da questi modi.

## Precauzioni

##### Attenzione

Osservare le seguenti precauzioni, onde evitare danni alla salute. L’uso prolungato del presente prodotto potrebbe causare l’affaticamento del polso o del braccio. Se durante l’uso si avverte dolore, interrompere immediatamente e fare una pausa. Se il dolore persiste anche in seguito a pause prolungate, consultare un medico.

##### Sicurezza

Nel caso in cui oggetti solidi o sostanze liquide penetrassero all’interno del rivestimento, scollegare il mouse USB e farlo controllare da personale qualificato prima di continuare a utilizzarlo.

##### Installazione

Non collocare il mouse USB nei seguenti luoghi:

- Su superfici instabili
- Su tappeti e simili
- In luoghi estremamente umidi o insufficientemente ventilati
- In luoghi soggetti a polvere eccessiva
- In luoghi esposti a luce solare diretta o calore eccessivo
- In luoghi estremamente freddi
- In un’auto con i finestrini chiusi

##### Funzionamento

Se il mouse USB viene spostato direttamente da un luogo freddo ad uno caldo o se viene collocato in un ambiente estremamente umido, è possibile che al suo interno si formi della condensa. Se ciò dovesse verificarsi, è possibile che il mouse non funzioni correttamente. In tal caso, attendere circa 30 minuti affinché la condensa evapori. Se il mouse non funziona correttamente dopo un’ora, rivolgersi ad un rivenditore Sony.

Sony non potrà essere ritenuta responsabile per eventuali problemi di funzionamento o di altro tipo dovuti all’uso del mouse.