

For Macintosh **Read Only**

Floppy Disk Adaptor for Memory Stick

Bedienungsanleitung _____	DE
Istruzioni per l'uso _____	IT
Gebruiksaanwijzing _____	NL
Manual de instrucciones _____	ES
Manual de instruções _____	PT
Bruksanvisning _____	SE
Betjeningsvejledning _____	DK
Käyttöohjeet _____	FI
Инструкция по эксплуатации _____	RU
XXXXXXXXX _____	CT
XXXXXXXXX _____	KR

MSAC-FD1B



Deutsch

Lesen Sie diese Anleitung vor Inbetriebnahme des Geräts bitte genau durch, und bewahren Sie sie zum späteren Nachschlagen sorgfältig auf.

Für Kunden in Deutschland

Entsorgungshinweis: Bitte werfen Sie nur entladene Batterien in die Sammelboxen beim Handel oder den Kommunen. Entladen sind Batterien in der Regel dann, wenn das Gerät abschaltet und signalisiert „Batterie leer“ oder nach längerer Gebrauchsdauer der Batterien „nicht mehr einwandfrei funktioniert“. Um sicherzugehen, kleben Sie die Batteriepole z.B. mit einem Klebestreifen ab oder geben Sie die Batterien einzeln in einen Plastikbeutel.

Richtlinie: EMC 89/336/EEC, 92/31/EEC

Diese Einheit erfüllt die europäischen EMC-Bestimmungen für die Verwendung in folgender (folgenden) Umgebung (en):

- Wohngebiete
- Gewerbegebiete
- Leichtindustrialgebiete

(Die Einheit erfüllt die Bestimmungen der Norm EN55022 Klasse B.)

Inhaltsverzeichnis

Vor dem Betrieb

Überprüfen des mitgelieferten Zubehörs	4
----------------------------------------------	---

Vorbereitungen

Einsetzen der Batterien	5
Installation der Benutzersoftware	7
Installation des Benutzersoftware	7

Betrieb

Einsetzen des Memory Stick	8
Betrieb des MSAC-FD1	9
Zusatzinformationen	15


Zur besonderen Beachtung

Störungsüberprüfungen	16
Technische Daten	17

■ Hinweise

- Die in der Anleitung dargestellten Menüs stimmen unter Umständen nicht genau mit den tatsächlichen Software-Menüs überein.
- Die Abbildungen zeigen die Dialogfenster im Falle des Mac OS 8.6.

Warenzeichen

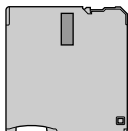
- *Memory Stick* und  sind Warenzeichen der Sony Corporation.
- Apple, Macintosh und Mac OS sind Warenzeichen der Apple Computer, Inc.
- Alle anderen Firmen- und Produktnamen sind eingetragene Warenzeichen oder Warenzeichen der betreffenden Firmen.
Die Symbole für „Warenzeichen“ und „registriert“ (™ und ®) werden im Erläuterungstext weggelassen.

© 1999, Sony Corporation und SmartDisk Corporation. All Rechte vorbehalten.
US-Patent 5584043 und andere.

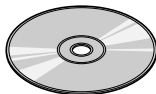
Überprüfen des mitgelieferten Zubehörs

Vergewissern Sie sich, dass die folgenden Teile mitgeliefert sind. Sollten Teile fehlen, wenden Sie sich an den Händler, bei dem Sie dieses Kit gekauft haben, oder an Ihre Kundendienststelle.

Disketten-Adapter
für Memory Stick
MSAC-FD1



Treiber-Software
(CD-ROM) (1)



Lithiumbatterie CR2016 (2)



Bedienungsanleitung für MSAC-FD1B (4)

Garantiekarte (1)

Einsetzen der Batterien

Der MSAC-FD1 wird von zwei Lithiumbatterien (CR2016) versorgt. (Die Lithiumbatterie CR2016 wird im Folgenden normalerweise als „Batterie“ bezeichnet.)

Bevor Sie den Adapter betreiben, legen Sie wie folgt die Batterien ein.

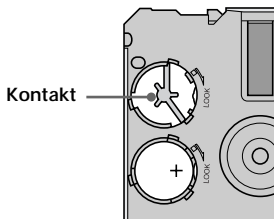
1 Nehmen Sie den Batteriedeckel ab.

Legen Sie hierzu den MSAC-FD1 auf eine ebene Unterlage. Während Sie dann mit Ihrem Finger auf die obere Nut am Batteriefachdeckel drücken, drehen Sie ihn bis zum Klicken im Gegenuhrzeigersinn und nehmen Sie ihn ab.



2 Legen Sie die Batterien ein.

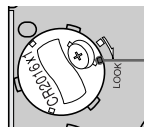
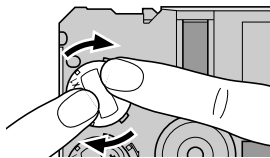
Der Pluspol der Batterien muss nach oben weisen.



Einsetzen der Batterien (Fortsetzung)

3 Bringen Sie den Deckel wieder an.

Drücken Sie hierzu mit Ihrem Daumen leicht auf die Nut am Batteriefachdeckel und drehen Sie sie im Uhrzeigersinn, bis die Markierung auf LOCK ausgerichtet ist.



Markierung am
Batteriefachdeckel

Hinweise

- Wechseln Sie stets beide Batterien zusammen aus.
- Drücken Sie nicht fest auf den Deckel, da er sonst beschädigt werden kann.

WARNUNG

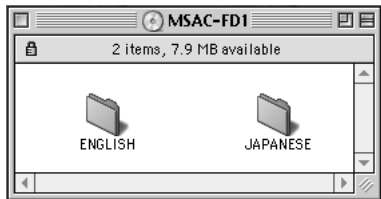
Bei falscher Handhabung kann die Batterie explodieren. Versuchen Sie niemals, die Batterie aufzuladen oder auseinander zu nehmen, und werfen Sie sie nicht ins Feuer.

Sicherheitsvorkehrungen

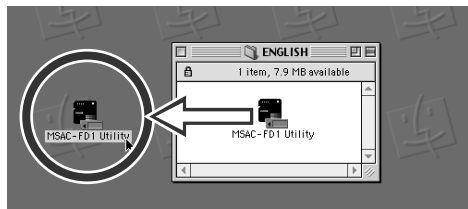
- Verwenden Sie nur die Lithiumbatterie CR2016. Mit anderen Batterietypen besteht Feuer- und Explosionsgefahr. Beachten Sie beim Entsorgen der Batterien die Angaben des Herstellers.
- Halten Sie die Lithiumbatterie außerhalb der Reichweite von Kindern.
- Wenn jemand eine Batterie verschluckt hat, wenden Sie sich umgehend an einen Arzt.
- Wischen Sie die Batterie mit einem trocknen Tuch ab, um guten Kontakt zu gewährleisten.

Installation der Benutzersoftware

- 1 Legen Sie die beim Adapter mitgelieferte CD-ROM in das CD-ROM-Laufwerk ein.
- 2 Doppelklicken Sie auf die CD-ROM-Ikone auf dem Desktop, um das Ordnerlistenfenster anzuzeigen, und doppelklicken Sie anschließend auf den Ordner ENGLISH.



- 3 Wählen Sie im Folder ENGLISH die Option [MSAC-FD1 Utility], ziehen Sie sie zur Festplatten und legen Sie sie ab, um sie zu kopieren.



Die Installation ist damit beendet.

Hinweis

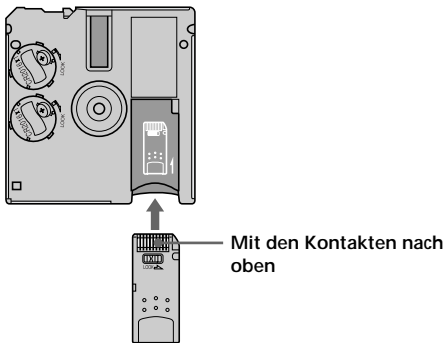
- Kopieren Sie nicht mehr als ein [MSAC-FD1 Utility] auf die Festplatte. Wenn auf Grund eines Betriebsfehlers zwei oder mehr [MSAC-FD1 Utility] gleichzeitig laufen, können der MSAC-FD1 oder der Memory Stick beschädigt werden.
- Der MSAC-FD1 kann nicht in einem Netzwerk betrieben werden.

Deinstallieren des Benutzersoftware

Bewegen Sie [MSAC-FD1 Utility] von der Festplatte zum Papierkorb.

Einsetzen des *Memory Stick*

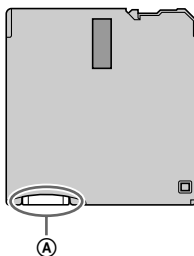
Schieben Sie den *Memory Stick* wie im Diagramm gezeigt ganz ein, bis er mit einem Klicken einrastet.



Achten Sie darauf, dass der *Memory Stick* richtig im Disketten-Adapter sitzt. Ansonsten arbeitet er nicht einwandfrei.

Herausnehmen des *Memory Stick*

Fassen Sie das herausragende Teil (A) wie in der Abbildung gezeigt an und ziehen Sie den *Memory Stick* vorsichtig heraus.



Betrieb des MSAC-FD1

Die Diskettenadapter-Benutzersoftware dient ausschließlich zum Herunterladen von Daten (Bildern usw.) vom Memory Stick-Diskettenadapter (nachfolgende als MSAC-FD1 bezeichnet) in den Memory Stick (nachfolgend als MSAC-FD1 bezeichnet). Die Diskettenadapter-Benutzersoftware eignet sich nicht zum Speichern von Daten im Memory Stick (und auch nicht zum Löschen, Umbenennen von Dateien, Formatieren von Disketten usw.).

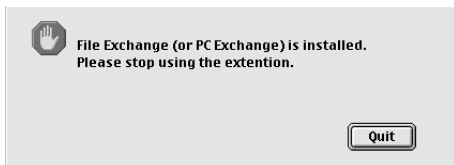
Weitere Informationen zum Betrieb ihres Macintosh entnehmen Sie bitte dem Macintosh-Handbuch.

Verwenden Sie den MSAC-FD1 nur, wenn Quick Time installiert ist.

1 Desaktivieren Sie File Exchange (PC Exchange)

Wenn File Exchange (PC Exchange) aktiviert ist arbeitet diese Einheit nicht. Starten Sie das Benutzerprogramm. Sobald das unten stehende Menü erscheint, gehen Sie zum Apple-Menü, suchen Sie im Steuerpult die Option [Extensions Manager], und deaktivieren Sie dann File Exchange (PC Exchange).

Wenn PC Exchange einmal deaktiviert wurde, bleibt es auch bei erneutem Starten deaktiviert.



2 Starten

Doppelklicken Sie auf [MSAC-FD1 Utility], um es zu starten.



Bitte wenden

Betrieb des MSAC-FD1 (Fortsetzung)

- * Nach dem Starten von [MSAC-FD1 Utility] legen Sie den MSAC-FD1 ein.

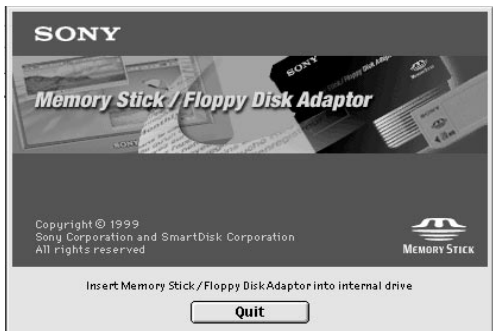
Wenn das Porgramm nicht startet, erscheint das unten angegebene Menü. Drücken Sie in einem solchen Fall stets [Eject], und wiederholen Sie dann die Schritte von Anfang an.

[Initalize] darf nicht gewählt werden, da der Computer sonst abstürzt.

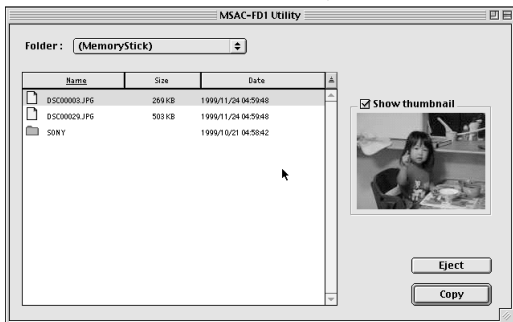


3 Legen Sie den Adapter ein

Wenn das Startup-Menü erscheint, legen Sie den MSAC-FD1 in das Diskettenlaufwerk ein. Vergewissern Sie sich, dass der Memory Stick richtig eingesetzt ist.



Die Ordner und Dateien des Memory Stick erscheinen.



Wenn Sie die Box bei [Show thumbnails] rechts neben der sub.file-Liste aktivieren, erscheinen JPG-Dateien-thumbnails. (Einige JPG-Datei-Typen ermöglichen jedoch keine Anzeige von thumbnails.)

4 Handhabung der Dateien

1. Wahl einer Datei

Wählen Sie einen Ordner oder eine Datei.

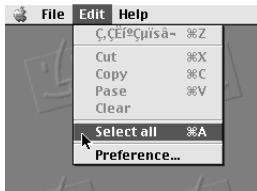
Klicken Sie auf die Datei bzw. den Ordner.

Öffnen des gewählten Ordners

Doppelklicken Sie auf den Ordner.

Aktivieren mehrerer Ordner oder Dateien

- Wenn Sie mehrere Ordner oder Dateien nacheinander wählen wollen, halten Sie die Shift-Taste gedrückt und klicken Sie gleichzeitig auf die Ordner oder die Dateien.
- Klicken Sie auf die Befehlstaste und klicken Sie auf den Ordner oder die Datei.
- Wenn Sie alle Ordner oder Dateien wählen wollen, klicken Sie im [Edit]-Menü auf [Select all].

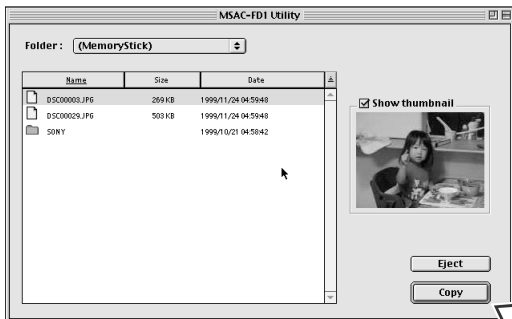


Bitte wenden

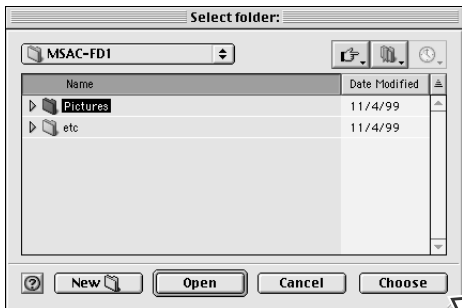
Betrieb des MSAC-FD1 (Fortsetzung)

2. Kopieren von Dateien

- (1) Klicken Sie auf die zu kopierende Datei.
- (2) Drücken Sie die [Copy]-Taste.



- (3) Klicken Sie auf den gewünschten Zielordner, und drücken Sie [Choose].



Hinweise

- Sie können Dateien kopieren, indem Sie sie zur gewünschten Stelle ziehen und ablegen.

Der Kopiervorgang beginnt.

Am Ende des Kopiervorgangs erscheint wieder die Dateiliste. Wenn Sie den Kopiervorgang abbrechen wollen, drücken Sie die sub.[Cancel]-Taste.

Hinweise

- Wenn an der Zielstelle des Kopiervorgangs bereits eine Datei mit gleichem Namen vorhanden ist, fragt das System, ob die ursprüngliche Datei durch die neue Datei überschrieben werden soll.
- Schreibgeschützte Dateien können nicht überschrieben werden.

3. Sortieren von Dateien

Durch Klicken auf [Name], [Size] und [Date] oben im Display können die Dateien sortiert werden. Durch Klicken auf die Taste rechts neben [Date] kann zwischen aufsteigender und abfallender Reihenfolge gewählt werden.

Name	Size	Date
------	------	------

Rückkehr zum vorherigen Ordner

Um zu einem vorherigen oder zum ersten Ordner zurückzukehren, wählen Sie ein Menü oder einen Parameter im Pop-up-Menü.

**4. Herausnehmen des MSAC-FD1**

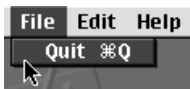
Wenn Sie den MSAC-FD1 aus dem Diskettenlaufwerk herausnehmen wollen, drücken Sie [Eject]. Das Startup-Fenster erscheint dann wieder auf dem Schirm.

Bitte wenden

Betrieb des MSAC-FD1 (Fortsetzung)

5 Beenden

Wählen Sie nach dem Betrieb im [File]-Untermenü des Dateianzeigemenüs die Option [Quit], oder wählen Sie im Startup-Menü die Option [Quit].



Hinweise

- Wenn Sie den Disketten-Adapter nicht benutzen, nehmen Sie ihn stets heraus, damit den Batterien nicht unnötig Strom entzogen wird.
- Wenn ein Dialogfenster länger als fünf Minuten angezeigt wird, ohne eine Bedienung vorzunehmen, wird der MSAC-FD1 ausgeschaltet. Im nächsten Bedienungsschritt wird der MSAC-FD1 dann ausgeworfen. Wenn im Memory Stick keine Dateien gespeichert sind, wird er ohne Ausschaltung ausgeworfen.
- Starten sie niemals mehr als ein MSAC-FD1-Programm.
Ansonsten kann es zu Störungen oder zum Verlust der Daten des MSAC-FD1 oder des Memory Stick kommen.
- Der MSAC-FD1B kann nicht formatiert werden.

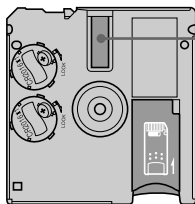
Zur besonderen Beachtung

Vorsichtsmaßnahmen zum MSAC-FD1

- Stecken Sie den Adapter nicht in Ihre Tasche, da er sonst beschädigt werden kann, wenn Sie sich hinsetzen.
- Legen Sie den Adapter nicht an Plätze, an denen statische Aufladungen oder Störeinstrahlungen auftreten können.
- Grundsätzlich ist es ratsam, von wichtigen Daten eine Sicherungskopie zu erstellen.
- Nehmen Sie den Adapter bei Nichtgebrauch aus dem Laufwerk heraus, um das Laufwerk zu schonen.
- An der vorgesehenen Stelle des *Memory Stick* dürfen nur die mitgelieferten Spezialaufkleber angebracht werden.
- Während auf den Adapter zugegriffen wird, darf der Adapter nicht aus dem Laufwerk herausgenommen, der Computer nicht ausgeschaltet und das Laufwerk keinen Stößen oder Vibrationen ausgesetzt werden. Ansonsten können die Daten im *Memory Stick* beeinträchtigt werden. (Wenn in einem solchen Fall der *Memory Stick* nicht mehr benutzbar ist, muss er neu formatiert werden. Dabei gehen jedoch alle Daten verloren.)
- Berühren Sie die Kontakte am *Memory Stick* nicht mit Ihren Fingern und nicht mit Metallgegenständen.
- Achten Sie darauf, dass kein Staub, kein Schmutz und keine Fremdkörper in den *Memory Stick*-Schacht gelangen.

Reinigung

- Entfernen Sie Staub vom Adapter mit einem weichen, trocknen Tuch.
- Achten Sie darauf, dass der Teil des Adapters, der den Laufwerkkopf kontaktiert, stets sauber ist. Säubern Sie ihn gegebenenfalls. Schmutz kann vom Adapter in das Laufwerk gelangen und die Funktion des Laufwerks beeinträchtigen. Außerdem besteht die Gefahr, dass die Schmutzpartikel die Diskette verkratzen und dadurch Daten verloren gehen.



Dieser Teil berührt den Kopf des Laufwerks.

Störungsüberprüfungen

Gehen Sie bei Störungen die folgende Liste durch. Lässt sich die Störung nicht beheben, wenden Sie sich an den Händler, bei dem Sie diese Einheit gekauft haben, oder an Sony Service Center.

Symptom	Abhilfe
Kein Installieren möglich.	<ul style="list-style-type: none">• Die CD-ROM ist nicht eingelegt. → Legen Sie die mitgelieferte CD-ROM in das Laufwerk ein.
Kein Zugriff auf den <i>Memory Stick</i> möglich.	<ul style="list-style-type: none">• Die Batterien sind schwach, oder es sind keine Batterien eingelegt. → Beide Batterien austauschen.• Die Batterien sind falsch eingelegt. → Die Batterien entsprechend der Anleitung einlegen (Seite 5).
Die Stromversorgung schaltet sich automatisch aus.	Wenn der Adapter 5 Minuten lang nicht benutzt wird, schaltet er automatisch in den Sleep-Modus, um die Batterien zu schonen. Im Sleep-Modus kann nicht auf den Adapter zugegriffen werden. Der Adapter kann erst wieder verwendet werden, nachdem er einmal herausgenommen und wieder eingesetzt wurde. Befindet sich der Adapter nach dem erneuten Einsetzen noch immer im Sleep-Modus, nehmen Sie ihn wieder heraus und warten Sie etwas länger ab, bevor Sie ihn wieder einsetzen.
[MSAC-FD1 Utility] startet nicht.	<ul style="list-style-type: none">• File Exchange ist aktiviert (<enabled>). → File Exchange deaktivieren (<disabled>) (siehe Seite. 9).
Das Dateilistenmenü erscheint nicht, wenn der MSAC-FD1 in das Laufwerk eingesetzt wird.	<ul style="list-style-type: none">• MSAC-FD1 wurde in das Diskettenlaufwerk eingelegt, ohne [MSAC-FD1 Utility] zu starten. → [MSAC-FD1 Utility] starten und dann MSAC-FD1 einschieben.

Technische Daten

Betriebssystem

Mac OS 7.6.1~8.6 Standardinstallation

Computer

Apple Power Macintosh (Desktop)
mit internem, über Standardschnittstelle angeschlossenem 3,5-Zoll-Laufwerk

Stromversorgung

3,8 – 6,6 V

Stromaufnahme

85 mA (bei 6 V)

Abmessungen

ca. 94 × 3,45 × 90 mm (B/H/T)

Gewicht (ca.)

45 g (einschl. Batterien, ausschl. *Memory Stick*)

Umgebungsbedingungen

Temperatur: 5 °C bis 55 °C

Feuchtigkeit: 20% bis 80% (nicht kondensiert)

Batteriebetriebszeit (bei Zimmertemperatur)

Durchgehendes Lesen ca. 16 Stunden

(mit Sony Batterien CR2016)

Datenübertragungsgeschwindigkeit (8 MB *Memory Stick*, 500 KB Datei)

Lesen ca. 25 Sekunden

Die genaue Geschwindigkeit hängt von den Merkmalen des Computers, der Größe und der Anzahl der übertragenen Dateien sowie der Aufzeichnungskonfiguration im *Memory Stick* ab.

Hinweise

- Für den Betrieb mit einem Notebook-Computer empfehlen wir den getrennt erhältlichen Memory Stick-PC-Kartenadapter MSA-PC1/PC2.
- Der Disketten-Adapter eignet sich nicht für eine Digital Mavica oder Mavicap.

Änderungen, die dem technischen Fortschritt dienen, bleiben vorbehalten. Selbst wenn die obigen Umgebungsbedingungen erfüllt sind, ist mit einigen Computern kein Betrieb gewährleistet.

Italiano

Prima di usare l'apparecchio, leggere attentamente questo manuale e conservarlo per riferimenti futuri.

Indice

Prima di cominciare

Controllo degli elementi in dotazione	4
---------------------------------------------	---

Preparativi

Inserimento delle pile al litio	5
Installazione del software di utilità	7
Disinstallazione del software di utilità	7

Funzionamento

Inserimento del Memory Stick	8
Uso di MSAC-FD1	9


Altre informazioni

Precauzioni	15
Soluzione di problemi	16
Caratteristiche tecniche	17

Note

- I menu mostrati in questo manuale possono differire leggermente dai menu effettivi del software.
- Le illustrazioni delle finestre sono per Mac OS 8.6.

Marchi

- *Memory Stick* e  sono marchi di Sony Corporation.
 - Apple, Macintosh e Mac OS sono marchi di Apple Computer, Inc.
 - Tutti gli altri nomi di aziende e di prodotti sono marchi registrati o marchi delle rispettive aziende.
- I simboli di “marchio” e “marchio registrato”, TM e ®, sono omessi in queste istruzioni.

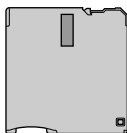
® 1999, Sony Corporation e SmartDisk Corporation. Tutti i diritti riservati.
Brevetto USA 5584043 e altri.

► *Prima di cominciare*

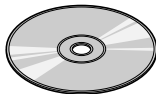
Controllo degli elementi in dotazione

Controllare di aver ricevuto i seguenti elementi nella confezione.
Se dovesse mancare qualcosa, contattare il proprio rivenditore Sony o un centro assistenza autorizzato Sony.

Adattatore per floppy disk per Memory Stick
MSAC-FD1



Software del driver
(CD-ROM) (1)



Pile al litio CR2016 (2)



Istruzioni per l'uso di MSAC-FD1B (4)

Garanzia (1)

Inserimento delle pile al litio

La fonte di alimentazione di MSAC-FD1 consiste di due pile al litio a pastiglia (CR2016).

(La pila a litio CR2016 sarà chiamata d'ora in poi semplicemente "pila".)

Prima di iniziare l'uso, procedere come segue per inserire le pile.

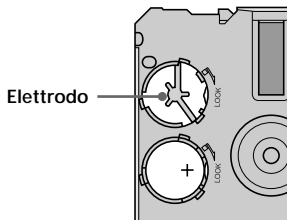
1 Rimuovere i coperchi dei vani pila.

Collocare MSAC-FD1 su una superficie piana. Tenere premuta con un dito la scanalatura superiore sul coperchio. Far girare il coperchio in senso orario fino a che scatta e quindi rimuovere il coperchio.



2 Inserire le pile.

Inserire due pile nuove nei vani pila, assicurandosi che il segno di più sia rivolto verso l'alto.

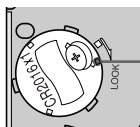
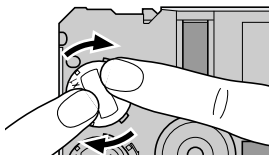


continua

Inserimento delle pile al litio (continuazione)

3 Rimettere i coperchi.

Dopo aver rimesso il coperchio, tenere premuta la scanalatura superiore con un dito e girarlo in senso orario fino a che il suo segno corrisponde al segno LOCK della freccia .



Segno sul coperchio

Note

- Sostituire sempre entrambe le pile contemporaneamente.
- Quando si applica il coperchio, fare attenzione a non premerlo con troppa forza. Una forza eccessiva può rompere il coperchio.

AVVERTIMENTO

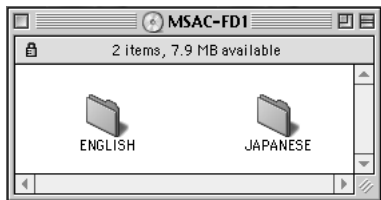
Le pile possono esplodere se trattate in modo improprio. Non ricaricarle, non smontarle e non gettarle nel fuoco.

Pile al litio

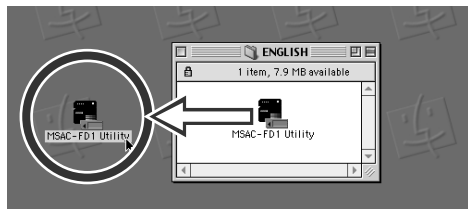
- Usare pile al litio a pastiglia CR2016. L'uso di qualsiasi altra pila può presentare il rischio di incendio o esplosione. Gettare via le pile usate secondo le istruzioni del fabbricante.
- Tenere le pile al litio fuori della portata dei bambini.
- Se una pila fosse accidentalmente inghiottita, consultare immediatamente un medico.
- Passare la pila con un panno asciutto per ottenere un buon contatto.

Installazione del software di utilità

- 1 Inserire il CD-ROM fornito con l'adattatore nell'unità CD-ROM.
- 2 Fare un doppio clic sull'icona CD-ROM che appare sul desktop per visualizzare la finestra con la lista delle cartelle. Quindi fare un doppio clic sulla cartella ENGLISH.



- 3 Nella cartella ENGLISH, selezionare [MSAC-FD1 Utility] e trascinarlo e lasciarlo al disco fisso per copiarlo.



Questo completa l'installazione.

Note

- Non copiare più di un [MSAC-FD1 Utility] sul disco fisso. Se un errore operativo causa il lancio di più di un [MSAC-FD1 Utility] contemporaneamente, MSAC-FD1 o il "Memory Stick" possono essere distrutti.
- MSAC-FD1 non può essere usato in un network.

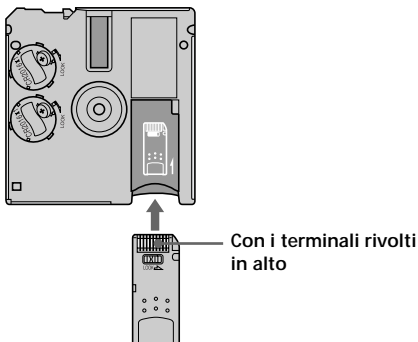
Disinstallazione del software di utilità

Spostare [MSAC-FD1 Utility] dal disco fisso al cestino dei rifiuti.

► **Funzionamento**

Inserimento del *Memory Stick*

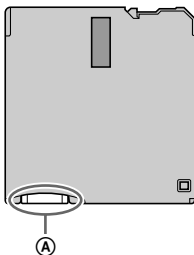
Inserire il *Memory Stick* a fondo fino che scatta come illustrato.



Assicurarsi che il *Memory Stick* sia inserito saldamente nell'adattatore per floppy disk, altrimenti non può potrebbe funzionare correttamente.

Estrazione del *Memory Stick*

Afferrare il *Memory Stick* dove sporge dalla parte ① dell'adattatore per floppy disk e tirarlo fuori con dolcezza.



Uso di MSAC-FD1

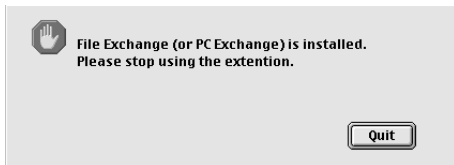
Il software di utilità adattatore per floppy disk può essere usato solo per scaricare dati (immagini, ecc.) dall'adattatore per floppy disk per Memory Stick (d'ora in poi chiamato MSAC-FD1). Non è possibile usare l'utilità adattatore per floppy disk per scrivere dati su "Memory Stick" (cancellare o rinominare file, formattare dischi, ecc.).

Fare riferimento alla guida dell'utilizzatore del Macintosh per maggiori informazioni sull'uso del computer Macintosh.

Usare MSAC-FD1 solo quando è installato Quick Time.

1 Disabilitare File Exchange (PC Exchange).

Questa unità non funziona se File Exchange (PC Exchange) è nello stato <abilitato>. Lanciare l'applicazione. Quando appare il seguente menu, passare al menu Apple, trovare [Extensions Manager] nei pannelli di controllo e disabilitare File Exchange (PC Exchange). Una volta che PC Exchange è stato disabilitato, rimane disabilitato nei lanci successivi.



2 Lancio

Fare un doppio clic su [MSAC-FD1 Utility] per lanciare.



continua

Uso di MSAC-FD1 (continuazione)

- * Dopo che [MSAC-FD1 Utility] si è avviato, inserire MSAC-FD1. Se l'applicazione non parte, appare il seguente menu. Premere sempre [Eject] quando appare questo menu. Quindi ripetere dal principio i punti sopra. Non selezionare [Initialize]. Se si seleziona [Initialize] il computer si blocca.

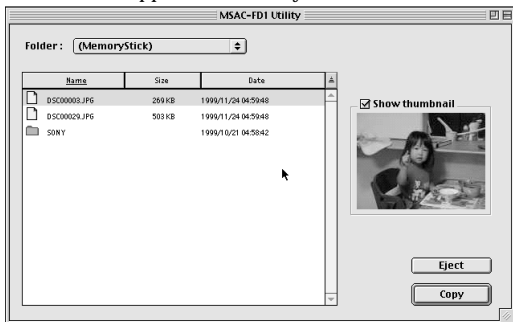


3 Inserire l'adattatore

Quando appare il menu di lancio, inserire MSAC-FD1 nell'unità dischetto floppy. Controllare che il "Memory Stick" sia applicato correttamente.



Cartella o file appare in “Memory Stick”.



Le miniature di file JPG possono essere visualizzate spuntando il riquadro [Show thumbnail] a destra della lista sub.file.
(Alcuni tipi di file JPG non permettono la visualizzazione di miniature.)

4 Gestione dei file

1. Selezione del file

Selezione di una cartella o un file

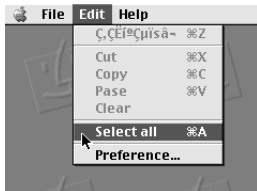
Cliccare il file o la cartella desiderati.

Apertura della cartella selezionata

Fare un doppio clic sulla cartella.

Selezione di più cartelle o file

- Per selezionare cartelle o file in ordine consecutivo, cliccare la cartella o il file mentre si tiene premuto il tasto Shift.
- Per selezionare le cartelle o i file desiderati, premere il tasto di comando e cliccare la cartella o il file.
- Per selezionare tutte le cartelle o tutti i file, cliccare [Select All] nel menu [Edit].

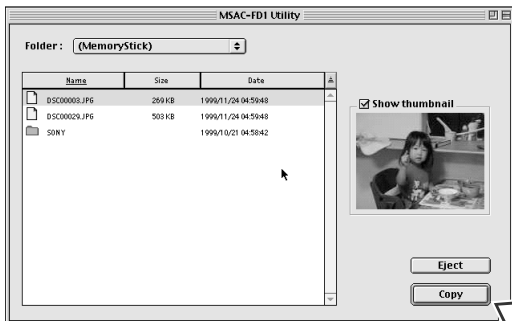


continua

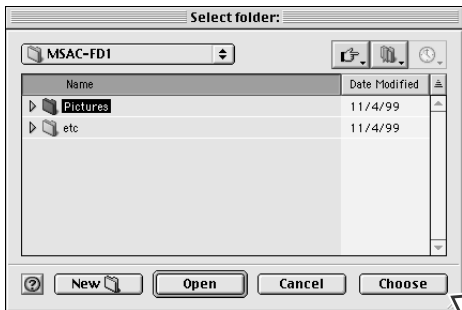
Uso di MSAC-FD1 (continuazione)

2. Copia di file

- (1) Cliccare il file da copiare.
- (2) Premere il pulsante [Copy].



- (3) Cliccare la cartella di destinazione della copia e premere [Choose].



Note

- I file possono essere copiati con trascinamento e caduta. La copia con trascinamento e caduta viene eseguita spostando il file alla destinazione dove si desidera copiarlo.

La copia inizia.

Quando la copia finisce, il menu torna alla lista dei file.
Per annullare la copia, premere il pulsante [Cancel] secondario.

Note

- Se si tenta di copiare un file ad una destinazione dove esiste già un file con lo stesso nome, appare un messaggio che chiede se si desidera sovrascrivere il nuovo file sopra quello vecchio. Quando appare questo messaggio selezionare "replace" o "cancel".
- I file protetti dalla scrittura non possono essere sovrascritti.

3. Ordinamento dei file

Per riordinare i file, cliccare [Name], [Size] o [Date] nella parte superiore del menu di visualizzazione. Per alternare tra ordine ascendente e ordine discendente, cliccare il pulsante a destra di [Date].

**Per tornare alla gerarchia precedente**

Per ritornare alla prima o qualsiasi precedente cartella, selezionare qualsiasi menu o voce da POP UP MENU.

**4. Estrazione di MSAC-FD1**

Per estrarre MSAC-FD1 dall'unità dischetto floppy, premere [Eject]. Questo fa inoltre riapparire la finestra di lancio sullo schermo.

continua

Uso di MSAC-FD1 (continuazione)

5 Chiusura

Dopo aver finito di lavorare, selezionare [Quit] nel menu [File] che è il menu di visualizzazione file o selezionare [Quit] nel menu di lancio.



Note

- Rimuovere l'adattatore dall'unità dischetto quando non se ne fa uso per risparmiare la carica delle pile.
- Se si lascia la finestra visualizzata senza eseguire alcuna operazione per cinque minuti o più, MSAC-FD1 passa al modo disattivato. Al successivo passo dell'elaborazione MSAC-FD1 viene espulso. Se non è memorizzato alcun file sul "Memory Stick", viene espulso senza passare al modo disattivato.
- Non lanciare mai più di un'utilità MSAC-FD1 per volta. Possono essere causati problemi di funzionamento di MSAC-FD1B o la distruzione di tutti i dati su MSAC-FD1B o nel "Memory Stick".
- MSAC-FD1 non può essere formattato.

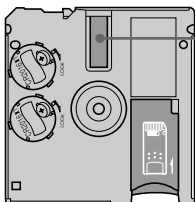
Precauzioni

Precauzioni generali per MSAC-FD1

- Evitare di trasportare l'adattatore in tasca. L'adattatore potrebbe essere danneggiato quando ci si siede.
- Non usare o riporre l'adattatore in ambienti dove possa essere esposto a forte elettricità statica o emissioni elettriche.
- Eseguire sempre copie di backup dei dati importanti.
- Per proteggere l'unità dischetto, estrarre l'adattatore dall'unità quando non se ne fa uso.
- Non applicare al *Memory Stick* alcuna etichetta diversa da quelle fornite allo scopo.
- Durante l'accesso all'adattatore, non estrarlo dall'unità dischetto, non spegnere il computer e non impartire ad esso scosse o vibrazioni. Queste azioni possono distruggere i dati sul *Memory Stick*. (Il *Memory Stick* può essere riutilizzato se riformattato, ma tutti i dati su di esso vanno persi.)
- Evitare di toccare i terminali del *Memory Stick* con le mani o oggetti metallici.
- Evitare la penetrazione di oggetti estranei, sporco o polvere nella fessura di inserimento *Memory Stick* dell'adattatore.

Pulizia

- Usare un panno pulito morbido e asciutto per eliminare la polvere dall'esterno dell'adattatore.
- Tenere sempre pulita la superficie dell'adattatore che viene in contatto con la testina dell'unità dischetto. Eliminare lo sporco con un panno pulito morbido e asciutto. Se la superficie di contatto è sporca influisce negativamente sul funzionamento dell'unità dischetto oppure quando si inserisce un dischetto nell'unità questo può essere graffiato e i suoi dati andranno persi.



Superficie contatto
con la testina
dell'unità dischetto

Soluzione di problemi

Controllare quanto segue prima di chiamare un tecnico. Se non si riesce a risolvere il problema dopo questi controlli, rivolgersi al proprio rivenditore Sony o ad un centro assistenza autorizzato Sony.

Sintomo	Rimedio
L'installazione non è possibile.	<ul style="list-style-type: none">• Il disco CD-ROM non è inserito nell'unità CD-ROM. → Inserire il CD-ROM in dotazione nell'unità.
Non è possibile accedere al <i>Memory Stick</i> .	<ul style="list-style-type: none">• Le pile non hanno carica sufficiente o non sono inserite. → Sostituire le due pile con altre nuove. (Sostituire entrambe le pile contemporaneamente.)• Le pile non sono inserite correttamente. → Vedere le Istruzioni per l'uso e inserire correttamente le pile (p. 5).
Spegnimento automatico	L'adattatore passa automaticamente ad un modo di attesa dopo 5 minuti di inattività per risparmiare la carica delle pile. Non è possibile accedere all'adattatore durante il modo di attesa. Basta estrarre e reinserire l'adattatore per riattivarlo. Se l'adattatore rimane disattivato, attendere qualche tempo prima di reinserirlo.
[MSAC-FD1 Utility] non parte.	<ul style="list-style-type: none">• File Exchange è <abilitato>. → Regolare File Exchange su <disabilitato>. (Vedere p. 9)
Il menu della lista dei file non appare quando si inserisce MSAC-FD1 nell'unità dischetto.	<ul style="list-style-type: none">• MSAC-FD1 è stato inserito nell'unità dischetto senza lanciare [MSAC-FD1 Utility]. → Lanciare [MSAC-FD1 Utility] e quindi inserire MSAC-FD1.

Caratteristiche tecniche

OS

Mac OS 7.6.1~8.6 Installazione standard

Computer

Apple Power Macintosh (desktop)
con unità dischetto floppy da 3,5 pollici interna collegata a interfaccia standard

Tensione operativa

3,8 V - 6,6 V

Consumo di corrente

85 mA (a ingresso 6 V)

Dimensioni esterne massime

94 mm (lunghezza) × 3,45 mm (larghezza) × 90 mm (altezza)

Massa (circa)

45 g (incluse le pile ed escluso il *Memory Stick*)

Condizioni di impiego

Temperatura: da 5 °C a 55 °C
Umidità: Dal 20% all'80% (senza condensa)

Ore di funzionamento delle pile (a temperature normali)

Lettura continua: circa 16 ore
(quando si usano pile CR2016 Sony)

Velocità di accesso ai file (durante l'uso di un *Memory Stick* da 8 MB e file da 500 KB)

Velocità di accesso ai file (lettura) 25 secondi (circa)
L'ambiente del personal computer, le dimensioni e il numero di file trasferiti e lo stato dei dati registrati sul *Memory Stick* causano leggeri cambiamenti di velocità.

Note

- Consigliamo di usare l'adattatore per scheda PC per *Memory Stick MSAC-PC1/PC2* quando si usa un computer portatile.
- Non è possibile usare questo adattatore per floppy disk con Digital Mavica o Mavicap.

Design e caratteristiche tecniche sono soggetti a modifiche senza preavviso.

Il funzionamento non può essere garantito per tutti i computer che impiegano l'ambiente consigliato.

Nederlands

Lees de gebruiksaanwijzing aandachtig door alvorens u de adapter in gebruik neemt. Bewaar de gebruiksaanwijzing voor eventuele naslag in de toekomst.

Voor de klanten in Nederland

Bij dit product zijn batterijen geleverd. Wanneer deze leeg zijn, moet u ze niet weggooien maar inleveren als KCA.



Inhoudsopgave

Voordat u begint

Controleren van het bijgeleverd toebehoren	4
--------------------------------------------------	---

Installatie

Plaatsen van de lithiumbatterijen	5
Installeren van het toepassingsprogramma	7
Verwijderen van het toepassingsprogramma	7

Gebruik

Plaatsen van de "Memory Stick"	8
Bediening van de MSAC-FD1	9


Aanvullende informatie

Voorzorgsmaatregelen	15
Verhelpen van storingen	16
Technische gegevens	17

Opmerkingen

- De menu's die in de gebruiksaanwijzing worden afgebeeld, kunnen een weinig verschillen van de feitelijke programmamenu's.
- De afbeeldingen tonen de dialogvensters van Mac OS 8.6.

Handelsmerken

- "Memory Stick" en  zijn handelsmerken van Sony Corporation.
 - Apple, Macintosh en Mac OS zijn handelsmerken van Apple Computer, Inc.
 - De namen van alle andere ondernemingen en producten zijn de handelsmerken of de wettig gedeponeerde handelsmerken van de betreffende ondernemingen.
- De symbolen voor "handelsmerk" en "wettig gedeponeed", TM en ®, zijn in deze gebruiksaanwijzing achterwege gelaten.

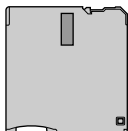
© 1999, Sony Corporation en SmartDisk Corporation, alle rechten voorbehouden. Patentnummers in de Verenigde Staten: 5584043 en andere.

► *Voordat u begint*

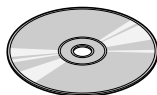
Controleren van het bijgeleverd toebehoren

Controleer of de volgende accessoires alle in de verpakking aanwezig zijn. Mocht er iets ontbreken, neemt u dan a.u.b. contact op met uw Sony handelaar of de plaatselijke officiële Sony servicedienst.

Diskette-adapter
voor Memory Stick
MSAC-FD1



Stuurprogramma
(CD-ROM) (1)



CR2016 lithiumbatterij (2)



Gebruiksaanwijzing voor de MSAC-FD1B (4)

Garantie (1)

Plaatsen van de lithiumbatterijen

De MSAC-FD1 werkt op twee lithium-knoopbatterijen (CR2016). (In de onderstaande beschrijving wordt de CR2016 lithiumbatterij eenvoudigweg “batterij” genoemd.)

Volg de onderstaande aanwijzingen om de batterijen te plaatsen.

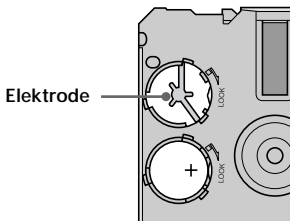
1 Verwijder de batterijdekseltjes.

Leg de MSAC-FD1 op een vlakke ondergrond. Druk met uw vinger op het bovenste gedeelte van de groef in het batterijdekseltje. Draai het batterijdekseltje naar links totdat u een klikgeluid hoort en verwijder dan het dekseltje.



2 Plaats de batterijen.

Steek twee nieuwe batterijen in de batterijhouders met de plus-tekens naar boven.

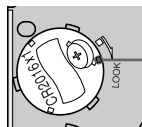
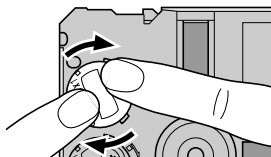


Wordt vervolgd

Plaatsen van de lithiumbatterijen (wordt vervolgd)

3 Breng de batterijdekseltjes weer aan.

Nadat u het batterijdekseltje hebt aangebracht, drukt u met uw vinger op het bovenste gedeelte van de groef in het batterijdekseltje en draait het dekseltje dan naar rechts totdat het merkteken tegenover de LOCK pijl staat.



Merkteken op
batterijdekseltje

Opmerkingen

- Vervang altijd beide batterijen tegelijk.
- Let er bij het aanbrengen van het batterijdekseltje op dat u niet te hard op het dekseltje drukt, anders kan het dekseltje beschadigd worden.

WAARSCHUWING

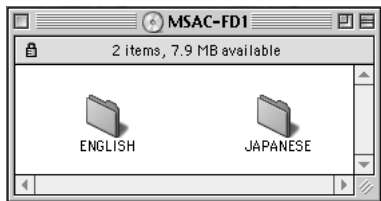
De batterijen kunnen ontploffen als deze verkeerd worden behandeld. Probeer de batterijen niet op te laden of te demonteren en gooi ze ook niet in vuur.

Belangrijke informatie betreffende lithiumbatterijen

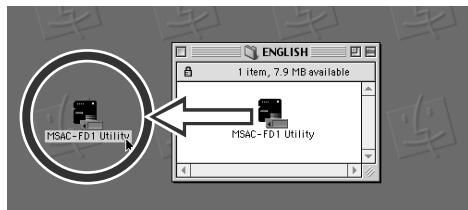
- Gebruik CR2016 lithium-knoopbatterijen. Bij gebruik van andere batterijen kan brand of een ontploffing worden veroorzaakt. Gooi lege batterijen weg overeenkomstig de instructies van de fabrikant.
- Houd lithiumbatterijen uit de buurt van kinderen.
- Mocht een kind een batterij doorslikken, raadpleeg dan onmiddellijk een arts.
- Veeg de batterij met een droog doekje schoon voordat u deze plaatst, zodat een goed contact wordt gemaakt.

Installeren van het toepassingsprogramma

- 1 Plaats de bij de adapter geleverde CD-ROM in het CD-ROM station.
- 2 Dubbelklik op het CD-ROM pictogram dat in het werkvenster verschijnt om de mappenlijst te laten verschijnen. Dubbelklik daarin op de map ENGLISH.



- 3 Kies in de map ENGLISH het onderdeel [MSAC-FD1 Utility] en sleep dit naar de vaste schijf om het daar naar te zetten.



Hiermee is de installatie compleet.

Opmerkingen

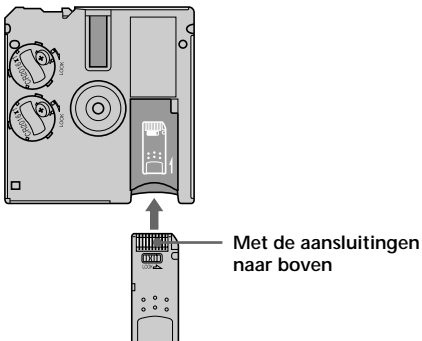
- Kopieer de [MSAC-FD1 Utility] niet meer dan eenmaal naar uw vaste schijf. Als er per ongeluk meer dan één versie van het [MSAC-FD1 Utility] programma tegelijk zou worden gestart, kan de MSAC-FD1 of de "Memory Stick" hierbij ernstig beschadigd worden.
- De MSAC-FD1 kan niet in een netwerk worden gebruikt.

Verwijderen van het utiliteitsprogramma (Uninstall)

Sleep het onderdeel [MSAC-FD1 Utility] van de vaste schijf naar de prullenbak.

Plaatsen van de “Memory Stick”

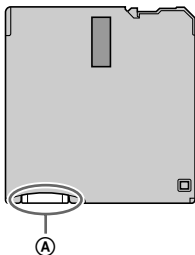
Steek de “Memory Stick” op de afgebeelde wijze volledig naar binnen totdat u een klik hoort.



Zorg dat de “Memory Stick” stevig in de adapter is aangebracht. De “Memory Stick” zal anders niet juist werken.

Uitnemen van de “Memory Stick”

Pak de “Memory Stick” bij deel ① van de adapter vast en trek hem voorzichtig naar buiten.



Bediening van de MSAC-FD1

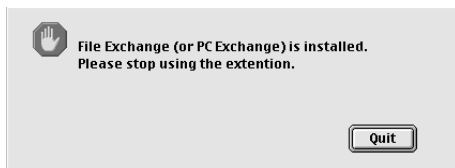
Het Floppy Disk Adaptor Utility toepassingsprogramma kan alleen worden gebruikt voor het downloaden van gegevens (beelden e.d.) van de Floppy Disk Adaptor voor Memory Sticks (hierna kortweg de MSAC-FD1 genoemd). U kunt het Floppy Disk Adaptor Utility programma niet gebruiken om gegevens weg te schrijven naar een "Memory Stick" (en evenmin om bestanden te wissen, bestandsnamen te veranderen, diskettes te formateren, enz.).

Zie de gebruiksaanwijzing van uw Macintosh voor nadere aanwijzingen over de bediening van uw Macintosh computer.

Gebruik de MSAC-FD1 alleen wanneer het Quick Time programma is geïnstalleerd.

1 Schakel de File Exchange functie (voor uitwisseling van gegevens met een PC) uit.

Dit apparaat werkt niet zolang de File Exchange (PC Exchange) functie is <ingeschakeld>. Start het toepassingsprogramma. Wanneer het onderstaande menu verschijnt, gaat u naar het Apple Menu en zoekt u in de configuratie-instellingen de [Extensions Manager] op, om vervolgens de File Exchange (PC Exchange) functie uit te schakelen. Wanneer de PC Exchange uitwisseling eenmaal is gedeactiveerd, zal deze functie voortaan bij het opstarten steeds uitgeschakeld blijven.



2 Starten

Dubbelklik op de [MSAC-FD1 Utility] om het programma te starten.



Wordt vervolgd

Bediening van de MSAC-FD1 (wordt vervolgd)

- * Nadat de [MSAC-FD1 Utility] is gestart, steekt u de MSAC-FD1 in. Als het programma niet start, verschijnt het onderstaande menu. Druk altijd op de [Eject] uitwerpknop wanneer dit menu verschijnt. Herhaal daarna de bovenstaande stappen vanaf het begin. Stel niet in op [Initialize]. Wanneer u [Initialize] kiest, loopt de computer vast.

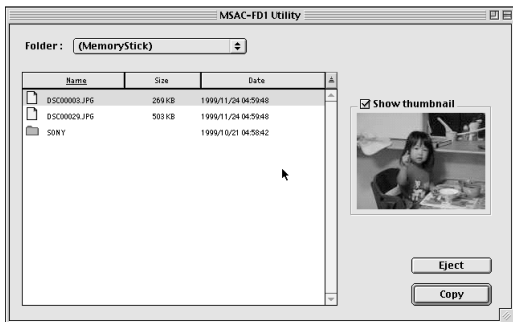


3 Steek de adapter in.

Wanneer het startmenu verschijnt, steekt u de MSAC-FD1 in het disktestation. Controleer even of de "Memory Stick" naar behoren is aangebracht.



Een map of bestand verschijnt onder “Memory Stick”.



Een “duimnagelschets” van de JPG bestanden kan worden getoond door het vakje [Duimnagel tonen] rechts van de sub.file bestandenlijst af te vinken.

(Sommige type JPG bestanden zijn niet geschikt voor het tonen van een “duimnagelschets”).

4 Bestandsverwerking

1. Bestanden selecteren

Selecteren van een map of een bestand

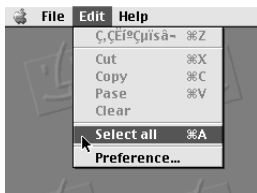
Klik op de gewenste map of het bestand

Openen van de geselecteerde map

Dubbeltklik op de map.

Selecteren van meer dan een map of bestand

- Om meerdere mappen of bestanden tegelijk te selecteren, houdt u de Shift toets ingedrukt en dan klikt u op elke gewenste map of bestand.
- Voor het selecteren van elke gewenste map of bestand houdt u de commandoknop ingedrukt en klikt u op de map of het bestand.
- Voor het selecteren van alle mappen of bestanden klikt u op [Select all] in het [Edit] menu.

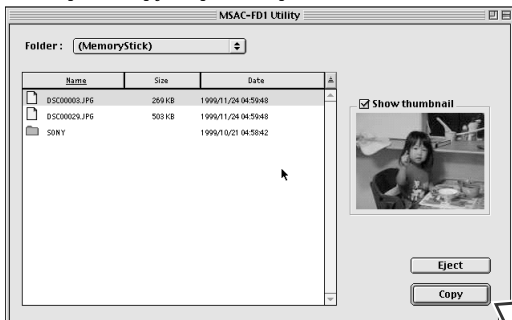


Wordt vervolgd

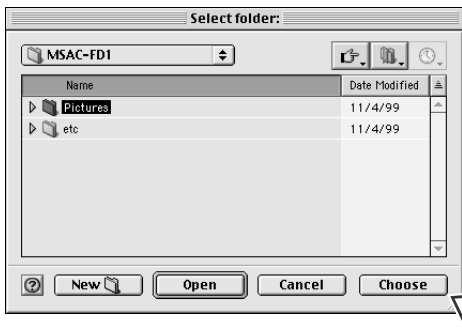
Bediening van de MSAC-FD1 (wordt vervolgd)

2. Bestanden kopiëren

- (1) Klik op het bestand dat u wilt kopiëren.
- (2) Druk op de [Copy] kopieerknop.



- (3) Klik op de map waar u het bestand naar toe wilt kopiëren en druk op [Choose].



Opmerkingen

- Mappen of bestanden zijn te kopiëren door ze te verslepen en neer te zetten. Door slepen en neerzetten kunt u een bestand overbrengen naar de gewenste plaats.

Het kopiëren begint.

Na afloop van het kopiëren verschijnt in het menu weer de bestandenlijst.

Om het kopiëren te annuleren, drukt u op de sub.[Cancel] annuleerknop.

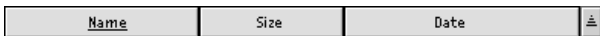
Opmerkingen

- Als u probeert een bestand te kopiëren naar een plaats waar al een bestand met dezelfde naam bestaat, wordt er gevraagd of het nieuwe bestand het oudere moet overschrijven. Wanneer deze vraag verschijnt, kunt u kiezen voor overschrijven (replace) of annuleren (cancel).
- Beveiligde bestanden kunnen niet worden overschreven.

3. Bestanden sorteren

Voor het sorteren van bestanden klikt u op [Name], [Size] en [Date] bovenin het weergavemenu.

Voor overschakelen tussen oplopende volgorde of teruglopende volgorde klikt u op de knop rechts van de [Date].

**Terugkeren naar de voorgaande stap in de hiërarchie**

Om terug te keren naar een voorgaande of de eerste map, kiest u een menu of menu-onderdeel uit het pop-up menu.

**4. Verwijderen van de MSAC-FD1**

Om de MSAC-FD1 uit het disktestation te verwijderen, drukt u op de [Eject] uitwerpknop. Dan verschijnt op het scherm weer het startmenu.

Wordt vervolgd

Bediening van de MSAC-FD1 (wordt vervolgd)

5 Sluiten

Na afloop van het werk stelt u in op [Quit] in het [File] menu dat in het bestandsmenu verschijnt of stelt u in op [Quit] in het startmenu.



Opmerkingen

- Om de batterijen niet onnodig te verbruiken, moet u de adapter uit het diskettestation nemen wanneer deze niet gebruikt wordt.
- Als een dialoogvenster vijf minuten of langer op het scherm blijft zonder dat u verder iets doet, wordt de MSAC-FD1 buiten werking gesteld. Bij de volgende bedieningshandeling wordt de MSAC-FD1 dan uitgeschoven. Als er geen bestand op de "Memory Stick" is opgeslagen, volgt het uitschuiven direct, zonder eerst te worden uitgeschakeld.
- Zorg dat er nooit meer dan één exemplaar van het MSAC-FD1 utiliteitsprogramma tegelijk loopt. Dit zou storing in de werking de MSAC-FD1 kunnen veroorzaken of alle gegevens van de MSAC-FD1 of de "Memory Stick" kunnen aantasten of wissen.
- De MSAC-FD1 kan niet geformatteerd worden.

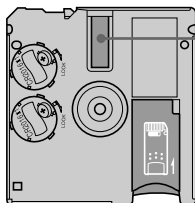
Vorzorgsmaatregelen

Algemene voorzorgsmaatregelen voor de MSAC-FD1

- Steek de adapter niet in uw broekzak e.d. De adapter zou beschadigd kunnen raken wanneer u gaat zitten.
- Houd de adapter uit de buurt van plaatsen die blootgesteld staan aan statische elektriciteit of elektrische stralingen.
- Het verdient aanbeveling een reservekopie te maken van waardevolle gegevens.
- Om beschadiging van het diskettestation te voorkomen, moet u de adapter na gebruik uit het diskettestation nemen.
- Plak uitsluitend de bijgeleverde labels op de “Memory Stick”.
- Tijdens het uitlezen of wegschrijven van gegevens naar de “Memory Stick” mag u de adapter niet uit het diskettestation nemen, de computer uitschakelen of deze aan schokken of stoten blootstellen. Dit kan namelijk resulteren in vermindering van de gegevens op de “Memory Stick”. (Mocht dit toch gebeuren, dan moet u de “Memory Stick” opnieuw formatteren, waarbij alle oude gegevens verloren zullen gaan.)
- Raak de aansluitingen van de “Memory Stick” niet met uw vingers of met metalen voorwerpen aan.
- Let op dat er geen vreemde bestanddelen, vuil of stof in de “Memory Stick” insteekgleuf van de adapter terecht komen.

Reinigen

- Gebruik een schoon, zacht en droog doekje om vuil van de buitenkant van de adapter te verwijderen.
- Zorg dat het gedeelte van de adapter dat in contact komt met de schrijf/leeskop in het diskettestation steeds schoon is. Verwijder eventueel vuil met een schoon, zacht en droog doekje. Als het contactvlak vuil is, zal de prestatie van het diskettestation afnemen en kunnen er naderhand krassen op de diskettes komen of beschadiging van de gegevens worden veroorzaakt wanneer normale diskettes in het station worden gebruikt.



Gedeelte dat in contact komt met de schrijf/leeskop in het diskettestation

Verhelpen van storingen

Raadpleeg bij storingen eerst de onderstaande lijst. Kunt u het probleem niet aan de hand van de lijst verhelpen, neem dan contact op met uw Sony handelaar of met de plaatselijke officiële Sony servicedienst.

Storing	Maatregel
Installeren is niet mogelijk	<ul style="list-style-type: none">• De CD-ROM is niet in het station gestoken. → Steek de bijgeleverde CD-ROM in het station.
Toegang tot de "Memory Stick" is niet mogelijk	<ul style="list-style-type: none">• De batterijen zijn bijna leeg of er zijn geen batterijen in de adapter. → Vervang de twee batterijen door nieuwe. (Vervang beide batterijen altijd tegelijk.)• De batterijen zijn niet juist geplaatst. → Volg de instructies in deze gebruiksaanwijzing (blz. 5).
De adapter wordt automatisch uitgeschakeld	Als de adapter ongeveer 5 minuten niet wordt gebruikt, komt deze automatisch in de ruststand te staan om batterij-energie te sparen. Wanneer de adapter in de ruststand staat, is toegang tot de adapter niet mogelijk. Om de adapter weer in de gebruiksstand te zetten, moet u deze uit het station nemen en daarna weer opnieuw insteken. Indien de adapter in de ruststand blijft staan, wacht dan een poosje voordat u de adapter opnieuw in het disktestation steekt.
Het [MSAC-FD1 Utility] programma start niet.	<ul style="list-style-type: none">• Wellicht is de File Exchange functie (voor uitwisseling van gegevens met een PC) <ingeschakeld>. → Zet de File Exchange functie over naar <uitgeschakeld>. (Zie blz. 9).
Het menu met de bestandenlijst verschijnt niet als de MSAC-FD1 in het station is geplaatst.	<ul style="list-style-type: none">• De MSAC-FD1 is in het disktestation geplaatst zonder dat het [MSAC-FD1 Utility] programma is gestart. → Start eerst het [MSAC-FD1 Utility] programma en steek pas daarna de MSAC-FD1 in.

Technische gegevens

Besturingssysteem

Mac OS 7.6.1 ~ 8.6 Standaard-installatie

Computer

Apple Power Macintosh (desktop-computer)
met 3,5 inch intern diskettestation aangesloten via een standaard interface

Bedrijfsspanning

3,8 V ~ 6,6 V

Stroomverbruik

85 mAh (bij 6 V ingangsspanning)

Maximale buitenafmetingen

94 mm (lengte) x 3,45 mm (breedte) x 90 mm (hoogte)

Gewicht (bij benadering)

45 gram (inclusief batterijen, zonder "Memory Stick")

Bedrijfscondities

Temperatuur: 5 °C tot 55 °C

Vochtigheidsgraad: 20% tot 80% (geen condensatievocht)

Levensduur van de batterijen (bij kamertemperatuur)

Continu uitlezen 16 uur (bij benadering)

(Bij gebruik van Sony CR2016 batterijen.)

Bestandstoegangssnelheid (bij gebruik van een 8 MB "Memory Stick" en 500 KB bestanden)

Bestandstoegangssnelheid (lezen) 25 seconden (bij benadering)

De snelheid kan enigszins variëren afhankelijk van de werkomgeving van de personal computer, het aantal en de grootte van de afzonderlijke bestanden die bij de gegevensoverdracht betrokken zijn en de toestand van de gegevens op de "Memory Stick".

Opmerkingen

- Wanneer u een notebook-computer hebt, raden wij u aan de los verkrijgbare PC-kaart adapter voor de Memory Stick te gebruiken (modelnummer MSAC-PC1/PC2).
- U kunt deze adapter niet gebruiken met een Digital Mavica of Mavicap.

Wijzigingen in ontwerp en technische gegevens voorbehouden, zonder voorafgaande kennisgeving.

Het is mogelijk dat de adapter niet met alle computers functioneert, ook wanneer deze voldoen aan de aanbevolen werkomgeving.

Español

Antes de utilizar la unidad, lea detenidamente este manual de instrucciones y consévelo para futuras referencias.

Índice

Antes de comenzar

Comprobación de los accesorios suministrados	4
----------------------------------------------------	---

Configuración

Instalación de las pilas	5
Instalación del software de utilidad	7
Desinstalación el software de utilidad	7

Operación

Inserción del “Memory Stick”	8
Utilización del MSAC-FD1	9


Información adicional

Precauciones	15
Solución de problemas	16
Especificaciones	17

■ Notas

- Las ilustraciones de este manual pueden diferir de las del software real.
- Las ilustraciones de la ventana de diálogo son para Mac OS 8.6.

Marcas comerciales y registradas

- “Memory Stick” y  son marcas comerciales de Sony Corporation.
- Apple, Macintosh, y Mac OS son marcas comerciales de Apple Computer, Inc.
- Todos los demás nombres de compañías o productos son marcas registradas o comerciales de las respectivas compañías.
En estas instrucciones se omiten los símbolos para “marca comercial”, “registrada”, TM, y ®.

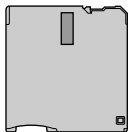
® 1999, Sony Corporation y SmartDisk Corporation. Reservados todos los derechos. Patente 5584043 y otras en EE.UU.

► *Antes de comenzar*

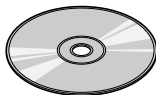
Comprobación de los accesorios suministrados

Compruebe si con el paquete ha recibido los accesorios siguientes. Si falta algo, póngase en contacto con el establecimiento en el que haya adquirido este juego o con un centro de reparaciones.

Disquete adaptador
para Memory Stick
MSAC-FD1



Software del controlador
de disquete adaptador
(CD-ROM) (1)



Pila de litio CR2016 (2)



Manual de instrucciones para el MSAC-FD1B (4)

Garantía (1)

Instalación de las pilas

El MSAC-FD1 contiene dos pilas de litio tipo botón Sony (CR2016) como fuentes de alimentación. (La pila de litio CR2016 se denominará a partir de ahora simplemente “pila”.)

Antes de comenzar la operación, realice los pasos siguientes para instalar las pilas.

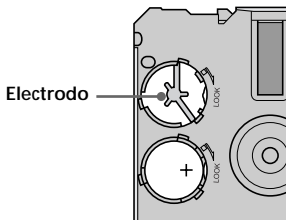
1 Quite la cubierta de la pila

Coloque el MSAC-FD1 sobre una superficie plana, utilice su pulgar para presionar suavemente hacia abajo la ranura de la cubierta de la pila y quítela girándola hacia la izquierda hasta que chasquee.



2 Inserte las pilas

Inserte dos pilas nuevas con la cara positiva (marcada con el signo +) hacia arriba.

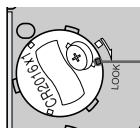
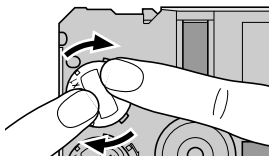


Continuación

Instalación de las pilas (Continuación)

3 Vuelva a colocar la tapa

Vuelva a colocar la tapa, utilice su pulgar para presionar suavemente hacia abajo la ranura de la cubierta de la pila, y gírela hacia la derecha hasta que su marca quede alineada con la marca de flecha LOCK.



Ranura de la
cubierta de la
pila

■ Notas

- Reemplace siempre ambas pilas a la vez.
- Cuando instale las tapas de las pilas, tenga cuidado de no presionarlas con fuerza. Si lo hiciese, podría romperlas.

■ ADVERTENCIA

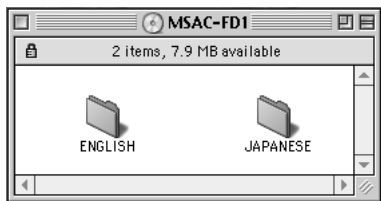
Las pilas pueden explotar si las trata mal. No recargue, desarme, ni tire las pilas al fuego.

■ Precauciones sobre las pilas de litio

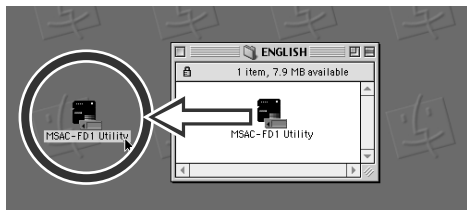
- Utilice pilas de litio de tipo botón CR2016. La utilización de cualquier otro tipo de batería podría suponer el riesgo de incendio o explosión. Deshágase de las pilas de acuerdo con las instrucciones del fabricante.
- Mantenga las pilas de litio fuera del alcance de los niños.
- Si alguien traga la pila de litio, consulte inmediatamente a su médico.
- Para asegurar un buen contacto, frote las pilas con un paño seco.

Instalación del software de utilidad

- 1 Inserte el CD-ROM suministrado con el adaptador en la unidad de CD-ROM.
- 2 Haga doble clic en el icono de CD-ROM que aparece en el escritorio para hacer que se visualice la ventana de lista de carpetas. Después haga doble clic en la carpeta ENGLISH.



- 3 En la carpeta ENGLISH, seleccione [MSAC-FD1 Utility] y arrástrelo hasta el disco duro para copiarlo.



De esta forma habrá finalizado la instalación

Notas

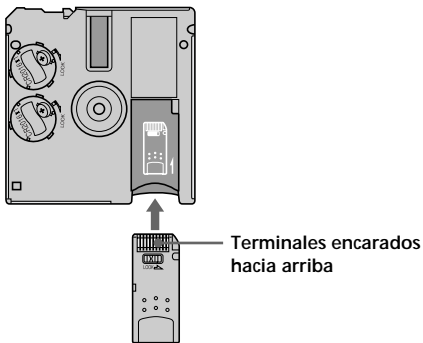
- No copie más de un programa [MSAC-FD1 Utility] en el disco duro. Si un error de operación hace que más de un programa [MSAC-FD1 Utility] se ejecute al mismo tiempo, el MSAC-FD1 o el "Memory Stick" podrían averiarse.
- El MSAC-FD1 no podrá utilizarse en una red.

Desinstalación el software de utilidad

Mueva [MSAC-FD1] del disco duro hasta la papelera (Trash).

Inserción del “Memory Stick”

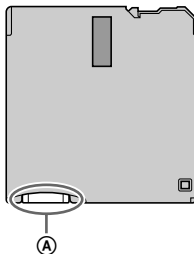
Inserte el “Memory Stick” como se muestra en la figura hasta que oiga un chasquido.



Cuando inserte el “Memory Stick”, cerciñese de que haya quedado asentado con seguridad en el interior del disquete adaptador. De lo contrario no trabajaría correctamente.

Extracción del “Memory Stick”

Sujete el “Memory Stick” que sobrepasa de (A) del disquete adaptador, como se muestra en la ilustración, y tire suavemente de él hacia afuera.



Utilización del MSAC-FD1

El software de utilidad Floppy Disk Adaptor Utility solamente podrá utilizarse para descargar datos (imágenes, etc.) del Floppy Disk Adaptor for Memory Stick (denominado a partir de ahora MSAC-FD1). Usted no podrá utilizar la utilidad Floppy Disk Adaptor Utility para escribir datos en un "Memory Stick" (borre o redenomine archivos, formatee discos, etc.).

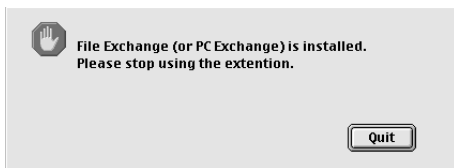
Para más información sobre la forma de utilizar su ordenador Macintosh, consulte el manual de instrucciones de su Macintosh.

Utilice el MSAC-FD1 solamente cuando haya instalado Quick Time.

1 Inhabilite File Exchange (PC Exchange).

Esta unidad no funcionará con File Exchange (PC Exchange) en estado <enabled>. Inicie la aplicación. Cuando aparezca el menú siguiente, vaya a Apple Menu, busque [Extensions Manager] en Control Panel e inhabilite File Exchange (PC Exchange).

Después de haber inhabilitado el intercambio con el PC, permanecerá en tal estado en los inicios subsiguientes.



2 Inicie.

Haga doble clic en [MSAC-FD1 Utility] para iniciar.



Continuación

Utilización del MSAC-FD1 (Continuación)

* Después de haberse iniciado [MSAC-FD1 Utility], inserte MSAC-FD1.

Si la aplicación no se inicia, aparecerá el menú siguiente.

Cuando aparezca este menú, presione siempre [Eject]. Después repita los pasos anteriores desde el comienzo.

No seleccione [Initialize]. Si seleccionase [Initialize] el ordenador podría "colgarse".

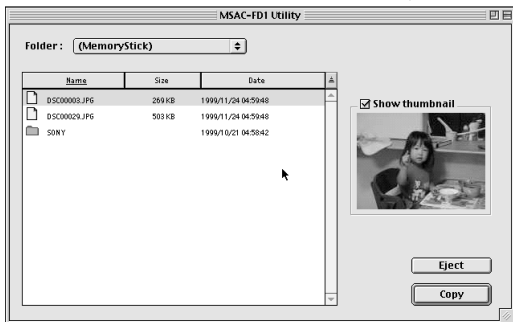


3 Inserte el adaptador

Si no aparece el menú de inicio, inserte el MSAC-FD1 en la unidad de disquete. Compruebe si el "Memory Stick" está correctamente insertado.



Aparecerá la carpeta o el archivo del “Memory Stick”.



Las páginas en miniatura de los archivos JPG podrán visualizarse colocando una marca de comprobación en el cuadro de comprobación [Show thumbnail] situado a la derecha de la lista sub.file. (Algunos tipos de archivos JPG no permitirán visualizar las páginas en miniatura.)

4 Manejo de archivos

1. Selección de archivo

Selección de una carpeta o un archivo

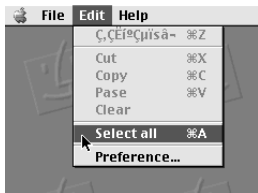
Haga clic en la carpeta o el archivo que desee.

Apertura de la carpeta seleccionada

Haga doble clic en la carpeta.

Selección de más de una carpeta o archivo

- Para seleccionar carpetas o archivos en orden consecutivo, mantenga presionada la tecla de cambio, y después haga clic al mismo tiempo en la carpeta o el archivo.
- Para seleccionar la carpeta o el archivo que desee, presione la tecla de comando y haga clic en tal carpeta o archivo.
- Para seleccionar todas las carpetas o todos los archivos, haga clic en [Select all] del menú [Edit].

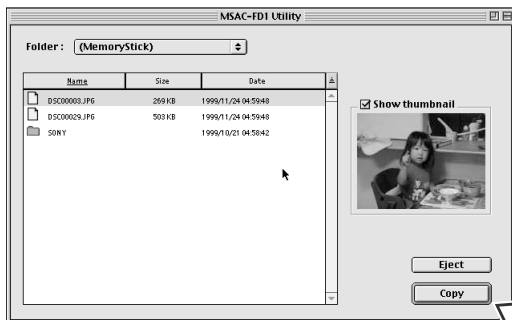


Continuación

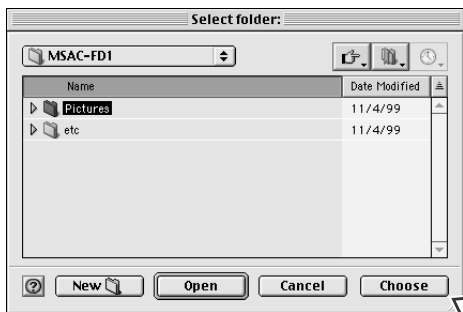
Utilización del MSAC-FD1 (Continuación)

2. Copia de archivos

- (1) Haga clic en el archivo que desee copiar.
- (2) Presione la tecla [Copy].



- (3) Haga clic en la carpeta en la que desee realizar la copia y presione [Choose].



■ Notas

- Los archivos podrán copiarse arrastrándolos. La copia con arrastre se realiza moviendo el archivo hasta el lugar en el que desee copiarse.

Se iniciará la copia.

Cuando finalice la copia, el menú volverá a la lista de archivos. Para cancelar la copia, presione la tecla secundaria [Cancel].

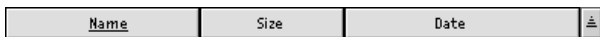
■ Notas

- Si intenta copiar un archivo en un lugar en el que exista un archivo del mismo tipo, aparecerá un mensaje para confirmar si desea reescribir el nuevo archivo sobre el anterior. Cuando aparezca tal mensaje, seleccione “replace” o “cancel”.
- Los archivos protegidos contra escritura no podrán reescribirse.

3. Clasificación de archivos

Para clasificar archivos haga clic en [Name], [Size], y [Date] de la parte superior del menú del visualizador.

Para cambiar entre orden ascendente y descendente, haga clic en el botón de la parte derecha [Date].

**Para volver a la carpeta anterior**

para volver al primer archivo o a cualquier otro anterior, seleccione cualquier menú o elemento del menú POP UP MENU.

**4. Extracción del MSAC-FD1**

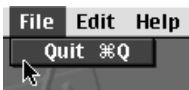
Para extraer el MSAC-FD1 de la unidad de disquetes, presione [Eject]. Esto hará que en la ventana de inicio aparezca en la pantalla.

Continuación

Utilización del MSAC-FD1 (Continuación)

5 Abandono

Después de haber finalizado el trabajo, seleccione [Quit] en el menú [File] que se encuentra en el menú del visualizador, o seleccione [Quit] del menú de inicio.



■ Notas

- Para ahorrar pilas, cerciórese de extraer el disquete adaptador de la unidad cuando no vaya a utilizarlo.
- La ventana de diálogo sin operación durante cinco minutos o más pondrá el MSAC-FD1 en el modo de desconexión de la alimentación. Si no hay archivo almacenado en el “Memory Stick”, éste saldrá expulsado sin entrar en el modo de desconexión de la alimentación.
- No utilice nunca a la vez más de una utilidad MSAC-FD1. Esto podría causar el mal funcionamiento del MSAC-FD1 o destruir todos los datos del MSAC-FD1 o del “Memory Stick”.
- El MSAC-FD1 no puede formatearse.

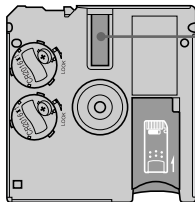
Precauciones

Precauciones generales sobre el MSAC-FD1

- No lleve el disquete adaptador en el bolsillo. Podría dañarlo cuando se sentase.
- No utilice ni guarde el disquete adaptador en lugares sometidos a cargas electrostáticas ni a ruido eléctrico.
- Se recomienda almacenar los datos importantes.
- Para proteger su unidad de disquetes, extraíga el disquete adaptador cuando no vaya a utilizarlo.
- No pegue en el “Memory Stick” más que las etiquetas especialmente diseñadas para el mismo.
- Cuando haya realizado el acceso al disquete adaptador, no lo extraiga de la unidad de disquetes, no desconecte la alimentación de su PC, y evite golpes y vibraciones. En caso contrario, se podrían destruir los datos del “Memory Stick”. (El “Memory Stick” podrá volver a utilizarse si se reformatea, pero todos los datos del mismo se perderán.)
- No toque los terminales del “Memory Stick” con las manos ni con objetos metálicos.
- No permita que en el interior de la ranura de inserción del “Memory Stick” entre polvo ni objetos extraños.

Limpieza

- Limpie la suciedad del exterior del disquete adaptador con un paño suave y seco.
- Limpie la suciedad de la parte en la que el disquete adaptador entra en contacto con la cabeza de la unidad de disquetes, y cerciórese de que esté siempre limpia. Si esta parte se ensuciasa, el rendimiento del disquete adaptador se deterioraría, podría rayarse, y sus datos podrían perderse.



Superficie en contacto con la cabeza de la unidad de disquetes

Solución de problemas

Antes de solicitar la reparación de este disquete adaptador, compruebe lo siguiente. Si sigue experimentando problemas, llame a su proveedor o a un centro de reparaciones Sony.

Síntoma	Solución
No es posible realizar la instalación.	<ul style="list-style-type: none">• El CD-ROM no está insertado en la unidad. → Insértelo.• El nombre del archivo de instalación es erróneo. → Consulte el manual de instrucciones. (p. 7)
No es posible realizar el acceso al "Memory Stick"	<ul style="list-style-type: none">• Las pilas están débiles o no están insertadas. → Reemplácelas por otras nuevas a la vez.• Las pilas no están correctamente insertadas. → Consulte el manual de instrucciones e insértelas correctamente. (p. 5)
La alimentación se desconecta automáticamente	<p>Si no utiliza el disquete adaptador durante 5 minutos consecutivos, pasará al modo de espera para conservar la energía de las pilas. Después de haber entrado en el modo de espera, el disquete adaptador deberá extraerse y habrá que conectar su alimentación antes de poder utilizarse. Si el adaptador está todavía en el modo de espera, extráigalo, espere un momento, y vuelva a insertarlo.</p>
La utilidad [MSAC-FD1 Utility] no se inicia.	<ul style="list-style-type: none">• File Exchange está <habilitado>. → Cambie File Exchange a <inhabilitado>. (Consulte la pág. 9.)
El menú de lista de archivos no aparece al insertar el MSAC-FD1 en la unidad.	<ul style="list-style-type: none">• Ha insertado MSAC-FD1 en la unidad de disquete sin haber iniciado [MSAC-FD1 Utility].• Inicie [MSAC-FD1 Utility] y después inserte el MSAC-FD1.

Especificaciones

OS

Mac OS 7.6.1~8.6 Instalación estándar

Ordenador

Apple Power Macintosh (sobremesa)
con unidad de disquete de 3,5 pulgadas conectado a la interfaz estándar

Alimentación

3,8 ~ 6,6 V

Consumo

85 mA (con entrada de 6 V)

Dimensiones

Aprox. 94 × 90 × 3,45 mm (an/al/prf)

Masa

45 g (incluyendo las pilas y excluyendo el "Memory Stick")

Condiciones de operación

Temperatura : 5 a 55 °C

Humedad : 20 a 80 % (sin condensación de humedad)

Tiempo de operación de las pilas (a la temperatura ambiental)

Lectura continua 16 horas (aprox.)

(Datos utilizando pilas CR2016 Sony)

Velocidad de acceso a archivos (durante la utilización de un "Memory Stick" de 8 MB y archivos de 500 kB)

Acceso a archivos (lectura) 25 segundos (aprox.)

El entorno del ordenador, el tamaño, y el número de archivos que estén transfiriéndose, y el estado de los datos grabados en el "Memory Stick" pueden producir ligeros cambios en la velocidad.

■ Notas

- Cuando utilice un ordenador Notebook, le recomendamos que use el adaptador de tarjeta PC opcional MSAC-PC1/PC2 para Memory Stick.
- Usted no podrá utilizar este disquete adaptador con Digital Mavica ni Mavicap.

Estas especificaciones del producto están sujetas a cambio sin previo aviso. La operación utilizando un ordenador fuera del entorno recomendado no puede garantizarse.

Português

Antes de utilizar o aparelho, leia com atenção este manual e guarde-o para consulta futura.

Índice

Introdução

Verificação dos itens fornecidos	4
----------------------------------------	---

Configuração

Instalação das pilhas de lítio	5
Instalação do software utilitário	7
Desinstalação do software utilitário	7

Operação

Inserção de «Memory Stick»	8
Utilização do MSAC-FD1	9


Informações adicionais

Precauções	15
Verificação de problemas	16
Especificações	17

■ Notas

- Os menus mostrados nas instruções podem diferir levemente dos menus do software real.
- As ilustrações de janela de diálogo correspondem ao Mac OS 8.6.

Marcas comerciais

- “Memory Stick” e  são marcas comerciais de Sony Corporation.
 - Apple, Macintosh e Mac OS são marcas comerciais de Apple Computer, Inc.
 - Todos os outros nomes de companhia e produto são marcas registradas ou marcas comerciais de suas respectivas companhias.
- Os símbolos para “marca comercial” e “registrada”, TM e ®, são omitidos neste manual de instruções.

© 1999, Sony Corporation e SmartDisk Corporation, Todos os direitos reservados. Patente U.S. 5584043 e outras.

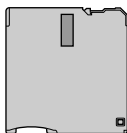
► **Introdução**

Verificação dos itens fornecidos

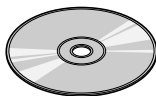
Certifique-se de ter recebido todos os itens a seguir dentro da sua embalagem.

Se algo estiver faltando, contacte o seu agente Sony ou o serviço de assistência autorizada Sony local.

Adaptador de disco flexível para Memory Stick MSAC-FD1



Software do controlador de programa (CD-ROM) (1)



Pilhas de lítio CR2016 (2)



Manual de instruções para o MSAC-FD1B (4)

Garantia (1)

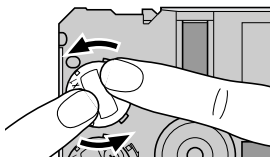
Instalação das pilhas de lítio

O MSAC-FD1 utiliza duas pilhas em botão de lítio (CR2016) como fonte de alimentação.

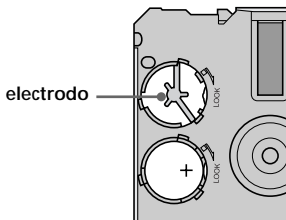
(As pilhas de lítio CR2016 serão indicadas abaixo simplesmente como «baterias».)

Antes de iniciar a operação, siga os passos mostrados abaixo para instalar as pilhas.

- 1 Remova as tampas dos compartimentos de pilha.**
Coloque o MSAC-FD1 sobre uma superfície plana. Com o seu dedo, mantenha pressionado o sulco superior da tampa do compartimento de pilha. Rode a tampa para o sentido contrário dos ponteiros de um relógio até obter um estalido e então remova a tampa.



- 2 Insira as pilhas.**
Insira duas novas pilhas nos compartimentos, certificando-se de que o sinal positivo fique voltado para cima.

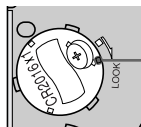
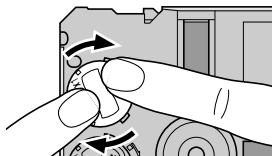


Continua

Instalação das pilhas de lítio (continuação)

3 Recoloque as tampas dos compartimentos.

Após recolocar a tampa do compartimento de pilha, mantenha pressionado o sulco superior com o seu dedo e rode a tampa para o sentido dos ponteiros de um relógio, até que a marca fique alinhada com a posição LOCK na seta.



Marca na tampa do compartimento de pilha

■ Notas

- Sempre substitua ambas as pilhas ao mesmo tempo.
- Quando for colocar a tampa no compartimento de pilha, tome o cuidado de não aplicar demasiada força à tampa. Força excessiva pode quebrar a tampa.

■ ADVERTÊNCIA

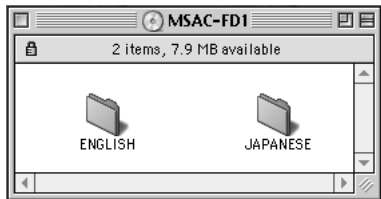
As pilhas podem explodir, se manuseadas incorrectamente. Não as recarregue, desmonte nem jogue ao lume.

■ Sobre as pilhas de lítio

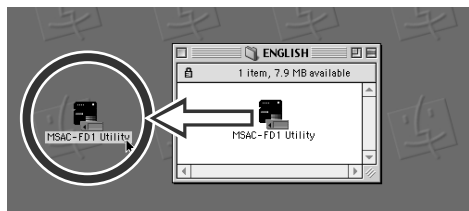
- Utilize as pilhas de lítio em botão CR2016. O uso de qualquer outro tipo de pilha pode gerar risco de incêndios ou explosões. Encaminhe as pilhas exauridas de acordo com as instruções do fabricante.
- Mantenha as pilhas de lítio fora do alcance de crianças.
- Se uma pilha for engolida, consulte imediatamente um médico.
- Limpe as pilhas com um pano seco para assegurar bom contacto.

Instalação do software utilitário

- 1 Insira o CD-ROM fornecido com o adaptador dentro do accionador de CD-ROM.
- 2 Faça duplo clique no ícone CD-ROM que aparece no desktop para exibir a janela de lista de pastas. A seguir, faça duplo clique na pasta ENGLISH (Inglês).



- 3 Na pasta ENGLISH, seleccione [MSAC-FD1 Utility] (Utilitário do Adaptador de Disco Flexível), arraste-o e lance-o no disco rígido para copiá-lo.



Isso completará a instalação.

Notes

- Não copie mais de um [MSAC-FD1 Utility] (Utilitário do Adaptador de Disco Flexível) no disco rígido. Se um erro operacional fizer correr mais de um [MSAC-FD1 Utility] (Utilitário do Adaptador de Disco Flexível) ao mesmo tempo, o MSAC-FD1 ou o "Memory Stick" poderá ser destruído.
- O MSAC-FD1 não pode ser utilizado numa rede.

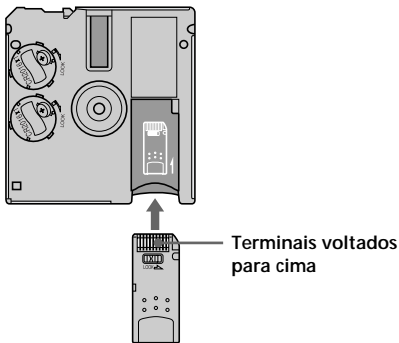
Desinstalação do software utilitário

Desloque [MSAC-FD1 Utility] (Utilitário do Adaptador de Disco Flexível) do disco rígido para o Trash (Lixo).

► Operação

Inserção de “Memory Stick”

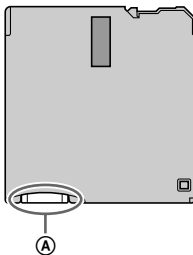
Insira o “Memory Stick” (Cartão de Memória) tal como ilustrado na figura, completamente, até que se encaixe com um estalido.



Certifique-se de que o “Memory Stick” se assenta firmemente no adaptador de disco flexível. Caso contrário, o “Memory Stick” não funcionará correctamente.

Remoção de “Memory Stick”

Segure o “Memory Stick” pela parte saliente em (A) do adaptador de disco flexível e puxe-o gentilmente para fora.



Utilização do MSAC-FD1

O software Utilitário do Adaptador de Disco pode ser utilizado somente para transferir dados (imagens, etc.) do Adaptador de Disco Flexível para “Memory Stick” (doravante referido como MSAC-FD1). Não é possível utilizar o Utilitário do Adaptador de Disco Flexível para inscrever dados no “Memory Stick” (eliminar ou reintitular ficheiros, formatar discos, etc.).

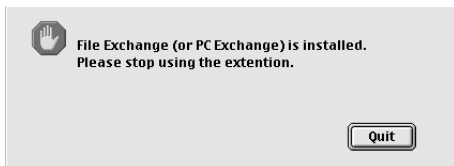
Consulte o Guia do Utilizador do seu Macintosh para maiores informações sobre a utilização do seu computador Macintosh.

Utilize o MSAC-FD1 somente quando Quick Time estiver instalado.

1 Desabilitar File Exchange (PC Exchange)

Este aparelho não funciona com File Exchange (PC Exchange) no estado <habilitado>. Inicie a aplicação. A seguir, quando o menu abaixo aparecer, vá para o Menu Apple, localize [Extensions Manager] (Gerente de Extensões) nos Painéis de Controlo e desabilite File Exchange (PC Exchange).

Uma vez desabilitado o PC exchange (intercâmbio de PC), este permanecerá inefectivo nas inicializações subsequentes.



2 Inicializar

Faça duplo clique em [MSAC-FD1 Utility] para iniciar.



Instalação das pilhas (continuação)

- * Após iniciar [MSAC-FD1 Utility], insira o MSAC-FD1. Se a aplicação não se iniciar, o menu abaixo aparecerá. Prima sempre [Eject] (Ejectar) quando este menu aparecer. A seguir, repita os passos acima a partir do início. Não seleccione [Initialize] (Inicializar). A selecção de [Initialize] (Inicializar) causará uma falha do computador.

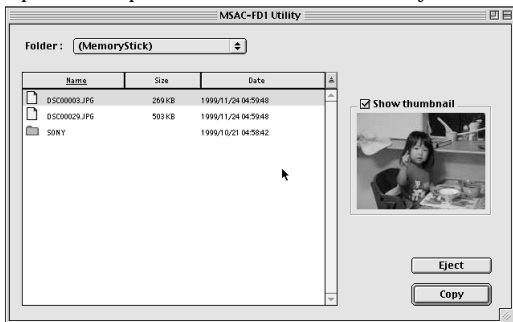


3 Inserir Adaptador

Quando o menu de inicialização aparecer, insira o MSAC-FD1 no accionador de disco flexível. Certifique-se de que “Memory Stick” esteja correctamente encaixado.



Aparece uma pasta ou um ficheiro no “Memory Stick”.



Miniaturas de ficheiro JPE podem ser exibidas pela colocação de uma marca de verificação na caixa de verificação [Show thumbnail] (Mostrar miniatura) à direita da lista de sub.ficheiros. (Alguns tipos de ficheiros JPG não permitirão a exibição de miniaturas.)

4 Manuseamento de ficheiros

1. Seleccionar ficheiro

Seleção de uma pasta ou de um ficheiro

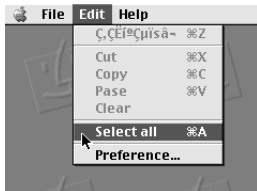
Clique na pasta ou no ficheiro desejado.

Abertura da pasta seleccionada

Faça duplo clique na pasta.

Seleção de mais de uma pasta ou ficheiro

- Para seleccionar pastas ou ficheiros em ordem consecutiva, mantenha premida a tecla de Alterar e, então, clique na pasta ou no ficheiro simultaneamente.
- Para seleccionar qualquer pasta ou ficheiro desejado, prima a tecla de comando e clique na pasta ou no ficheiro.
- Para seleccionar todas as pastas ou todos os ficheiros, clique em [Select all] (Seleccionar Tudo) do menu [Edit] (Editar).

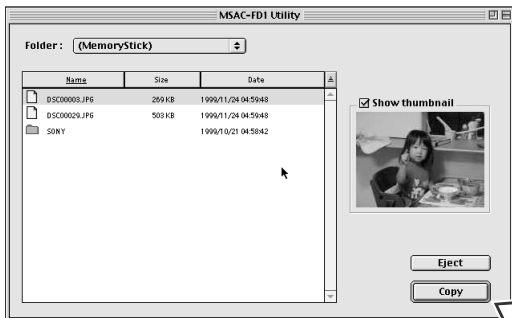


Continua

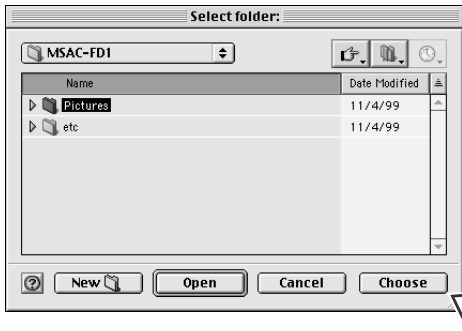
Instalação das pilhas (continuação)

2. Copiar ficheiros

- (1) Clique no ficheiro a ser copiado.
- (2) Prima a tecla [Copy] (Copiar).



- (3) Clique na pasta onde a cópia será efectuada e prima [Choose] (Eleger).



■ Notas

- Ficheiros podem ser copiados por meio de arrasto-e-lançamento. A cópia por arrasto-e-lançamento ocorre mediante o deslocamento do ficheiro para o local onde o utilizador deseja copiá-lo.

Inicia-se a cópia.

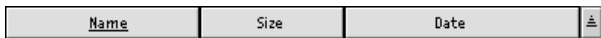
Quando a cópia terminar, o menu retornará à lista de ficheiros. Para cancelar a cópia, prima a tecla [Cancel] (Cancelar).

■ Notas

- Se uma tentativa for feita para copiar o ficheiro num local onde um ficheiro de mesmo nome já exista, uma mensagem aparecerá para confirmar se o novo ficheiro deverá ou não ser gravado sobre o antigo. Quando a mensagem aparecer, seleccione “substituir” ou “cancelar”.
- Ficheiros protegidos contra inscrições não podem ser sobregravados.

3. Ordenar ficheiros

Para ordenar ficheiros, clique em [Name] (Nome), [Size] (Tamanho) e [Date] (Data) na parte superior do menu de indicação. Para comutar entre a ordem crescente e a ordem decrescente, clique na tecla à direita de [Date] (Data).

**Para retornar à hierarquia prévia**

Para retornar à primeira ou a qualquer pasta prévia, seleccione algum menu ou itens do MENU EXPANSIVO.

**4. Remover MSAC-FD1**

Para remover o MSAC-FD1 do accionador de disco flexível, prima [Eject] (Ejector). Isso também trará a janela de inicialização de volta ao écran.

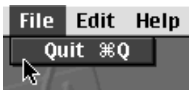
Continua

Instalação das pilhas (continuação)

5 Encerrar

Após terminar o trabalho, seleccione [Quit] (Encerrar) no menu [File] (Ficheiro) que está no menu de indicação de ficheiros, ou seleccione [Quit] (Encerrar) no menu de inicialização.

Verificação de problemas



■ Notes

- Para economizar a carga das pilhas, certifique-se de remover o adaptador de disco flexível do drive sempre que não for utilizar o adaptador.
- A exibição da janela de diálogo sem nenhuma operação por cinco minutos ou mais colocará o MSAC-FD1 no modo desactivado. O MSAC-FD1 será, então, ejectado no passo seguinte do processo. Se nenhum ficheiro estiver armazenado no “Memory Stick”, este será ejectado sem entrar no modo desactivado.
- Nunca corra mais de um utilitário MSAC-FD1 ao mesmo tempo. Se o fizer, poderá causar um mau funcionamento do MSAC-FD1B, ou destruir todos os dados no MSAC-FD1B ou no “Memory Stick”.
- O MSAC-FD1 não pode ser formatado.

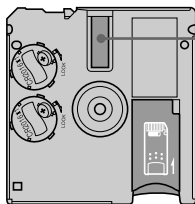
Precauções

Precauções gerais sobre o MSAC-FD1

- Não transporte o adaptador dentro do seu bolso ou similares. Assim evitará avariá-lo quando se sentar.
- Não utilize nem guarde o adaptador em nenhuma área onde o mesmo possa ficar sujeito a electricidade estática intensa ou emissões eléctricas.
- Faça sempre cópias de segurança de dados valiosos.
- Para proteger o drive para disco flexível, remova o adaptador do drive quando não for necessário.
- Não cole outras que não as etiquetas especialmente providas, no “Memory Stick”.
- Enquanto estiver a acessar este adaptador, não o extraia do drive para disco flexível, não desligue a alimentação do computador, nem aplique choques ou vibrações no mesmo. Caso contrário, poderá destruir o conteúdo dos dados do “Memory Stick”. (O “Memory Stick” poderá ser utilizado novamente, se for reformatado, mas todos os dados internos se perderão.)
- Não toque nos terminais do “Memory Stick” com as mãos ou objectos metálicos.
- Não permita que objectos estranhos, sujidades ou pó penetrem na fenda de inserção de “Memory Stick” no adaptador.

Limpeza

- Se houver alguma sujidade na superfície externa do adaptador, remova-a com um pano limpo, macio e seco.
- Mantenha sempre limpa a superfície do adaptador que entra em contacto com a cabeça do drive para disco flexível. Remova qualquer sujidade com um pano limpo, macio e seco. Se a superfície de contacto se contaminar, o desempenho do drive para disco flexível poderá deteriorar-se ou, quando um disco flexível for operado no drive, o mesmo será riscado e os seus dados se perderão.



Superfície em contacto com a cabeça do drive para disco flexível

Verificação de problemas

Verifique os itens abaixo antes de solicitar assistência técnica. Se ainda houver algum problema após a realização destas verificações, contacte o seu agente Sony ou o serviço técnico autorizado Sony local.

Sintoma	Solução
Não é possível efectuar a instalação.	<ul style="list-style-type: none">• O CD-ROM não está inserido no drive. → Insira o CD-ROM fornecido, dentro do drive.
Não é possível acessar o "Memory Stick".	<ul style="list-style-type: none">• As pilhas estão com carga baixa ou não há pilha inserida no aparelho. → Substitua as pilhas por 2 novas pilhas em botão (troque ambas simultaneamente).• As pilhas não foram correctamente inseridas. → Consulte o manual de instruções e instale as pilhas correctamente (pág. 5).
A alimentação desliga-se automaticamente.	Se o adaptador não for utilizado por aprox. cinco minutos, o mesmo entrará automaticamente no modo desactivado para conservar a carga das pilhas. O adaptador não pode ser acessado quando estiver no modo desactivado. Para voltar a utilizá-lo, retire-o e então volte a inseri-lo. Se o adaptador ainda permanecer no modo desactivado, deixe-o em repouso por algum tempo antes de inseri-lo.
[MSAC-FD1 Utility] (Utilitário do Adaptador de Disco Flexível) não se inicia.	<ul style="list-style-type: none">• Intercâmbio de Ficheiro é <viável>. → Mude File Exchange (Intercâmbio de Ficheiro) para <desabilitado> (Veja pág. 9).
menu da lista de ficheiros não aparece quando o MSAC-FD1 está inserido no accionador de disco.	<ul style="list-style-type: none">• MSAC-FD1 foi inserido no accionador de disco flexível sem que [MSAC-FD1 Utility] (Utilitário do Adaptador de Disco Flexível) tenha sido inicializado. → Inicialize [MSAC-FD1 Utility] (Utilitário do Adaptador de Disco Flexível) e então insira o MSAC-FD1.

Especificações

OS

Mac OS 7.6.1~8.6 Instalação padrão

Computador

Apple Power Macintosh (Desktop)
com accionador para disco flexível interno de 3,5 polegadas ligado à interface padrão

Voltagem de funcionamento

3,8 V – 6,6 V

Consumo de alimentação

85 mA (à entrada de 6 V)

Dimensões externas máximas

94 mm (comprimento) × 3,45 mm (largura) × 90 mm (altura)

Peso (aprox.)

45 g (Incluindo pilhas. Não incluindo “Memory Stick”)

Condições de operação

Temperatura: 5 °C a 55 °C

Humidade: 20 % a 80 % (sem condensação)

Tempo de operação a bateria (à temperatura ambiente)

Leitura contínua..... 16 horas (aprox.)

(Quando se utiliza am pilhas Sony CR2016)

Velocidades de acesso a ficheiro (durante o uso de “Memory Stick” de 8 MB e ficheiros de 500 KB)

Velocidade de acesso a ficheiro (leitura) 25 segundos (aprox.)

O ambiente do computador pessoal, o tamanho e o número de ficheiros a executarem transferência, e o estado dos dados gravados no “Memory Stick” irão causar leves alterações na velocidade.

■ Notas

- Recomendamos a utilização do adaptador para placa de PC opcional para o Memory Stick, MSAC-PC1/PC2, quando utilizar um computador notebook.
- Não é possível utilizar este adaptador de disco flexível com a Digital Mavica ou a Mavicap.

O design e as especificações estão sujeitos a alterações sem aviso prévio.

Não é possível garantir as operações em todos os computadores a funcionarem dentro do ambiente recomendado.

Svenska

Läs noga igenom bruksanvisningen för att lära känna till denna diskettadapter och dess användning. Spara bruksanvisningen.

Innehåll

Innan diskettadaptern tas i bruk

Kontroll av innehåll	4
----------------------------	---

Förberedelser

Isättning av litiumbatterier	5
Installation av hjälpprogram	7
Avinstalltion av hjälpprogram	7

Användning

Isättning av Memory Stick	8
Att använda MSAC-FD1	9


Ytterligare information

Att observera	15
Felsökning	16
Tekniska data	17

❗ OBS!

- De menyer som visas i denna bruksanvisning kan skilja sig något från den faktiska programvarans menyer.
- Illustrationer med dialogrutor gäller för Mac OS 8.6.

Varumärken

- *Memory Stick* och  är varumärken för Sony Corporation.
- Apple, Macintosh och Mac OS är varumärken för Apple Computer, Inc.
- Alla andra företags- och produktnamn är skyddade varumärken eller varumärken för respektive företag.
Symbolerna för “varumärke” och “skyddat”, TM och ®, har utelämnats i denna bruksanvisning.

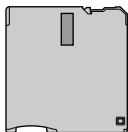
© 1999, Sony Corporation och SmartDisk Corporation. Alla rättigheter förbehållna. U.S.A.-patent 5584043 med flera.

► *Innan diskettadaptern tas i bruk*

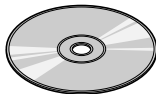
Kontroll av innehåll

Kontrollera för säkerhets skull att följande saker finns i förpackningen. Kontakta affären där inköpet gjordes eller Sonys service-verkstad, om något skulle saknas.

Diskettadapter för
Memory Stick MSAC-FD1



Programvara med drivrutin
(CD-ROM) (1)



CR2016 litiumbatteri (2)



Bruksanvisning för MSAC-FD1B (4)

Garanti (1)

Isättning av litiumbatterier

MSAC-FD1 använder två Sony litium-knappbatterier (CR2016) som strömkälla.

(Litiumbatteriet CR2016 benämns nedan endast som "batteri".)

Innan denna adapter tas i bruk: följ nedanstående steg för att sätta i batterierna.

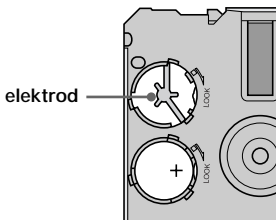
1 Tag av batterilocket

Placera MSAC-FD1 på ett plant underlag. Tryck med fingret på det övre spåret på batterilocket och vrid moturs tills ett klick hörs. Lyft av locket.



2 Sätt i batterierna

Sätt i två nya batterier i batterihålen. Kontrollera att plustecknet är vänt uppåt.

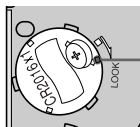
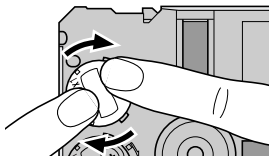


forts

Isättning av litiumbatterier (forts.)

3 Sätt tillbaka locken

Sätt tillbaka locket. Använd fingret och tryck försiktigt nedåt på det övre spåret på batterilocket och vrid medurs tills tecknet är riktat mot piltecknet LOCK.



Tecken på
batterilock

❗ OBS!

- Byt alltid ut båda batterierna samtidigt.
- Se till att inte trycka för hårt på locket, när det sätts tillbaka. Locket kan gå sönder om man trycker alltför hårt.

❗ VARNING

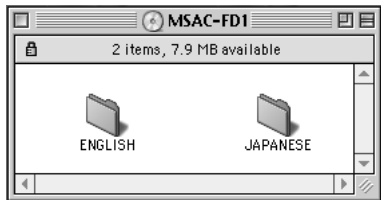
Batteriet kan explodera om det behandlas felaktigt. Ladda inte batteriet. Ta heller inte isär batteriet. Släng inte batteriet i en eld.

❗ Angående försiktighet med litiumbatterier

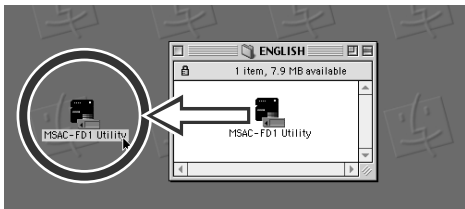
- Använd litium-knappbatteri CR2016. Användning av andra batterier kan innebära risk för brand eller explosion. Förbrukade batterier skall slängas bort i enlighet med tillverkarens föreskrifter.
- Se till att hålla litiumbatterierna utom räckhåll för barn.
- Kontakta omedelbart en läkare, om någon skulle råka svälja ett batteri.
- Torka av batteriet med en torr trasa för att tillförsäkra god kontakt.

Installation av hjälpprogram

- 1 Sätt i CD-skivan som medföljer adaptorn i CD-ROM-läsaren.
- 2 Dubbelklicka på CD-ikonen på skrivbordet för att visa fönstret med mapplistan. Dubbelklicka sedan på mappen ENGLISH.



- 3 I mappen ENGLISH markerar du [MSAC-FD1 Utility]. Dra och släpp den på hårddisken för att kopiera den.



Med detta har installationen slutförts.

OBS!

- Installera inte mer än en [MSAC-FD1 Utility] på hårddisken. Om ett programkörningsfel orsakar att mer än en [MSAC-FD1 Utility] körs igång samtidigt, kan MSAC-FD1 eller "Memory Stick" bli förstörd.
- Det går inte att använda MSAC-FD1 i ett nätverk.

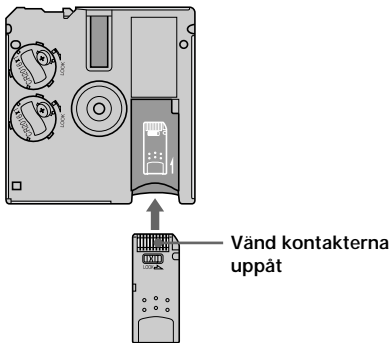
Avinstalltion av hjälpprogram

Flytta [MSAC-FD1 Utility] från hårddisken till Soptunnan.

► Användning

Isättning av *Memory Stick*

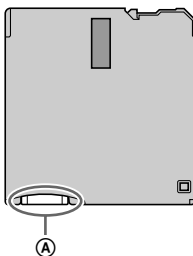
Skjut in *Memory Stick* så som visas på bilden ända tills ett klick hörs.



Kontrollera att *Memory Stick* sitter ordentligt i diskettadaptorn. Annars kommer *Memory Stick* inte att fungera korrekt.

Urtagning av *Memory Stick*

Håll i den del av *Memory Stick* som sticker ut från (A) på diskettadaptorn – se illustrationen – och dra försiktigt utåt.



Att använda MSAC-FD1

Hjälpprogrammet för diskettadaptorn (Floppy Disk Adaptor Utility) kan användas endast för ladda ner data (bilder, etc.) från diskettadaptorn för Memory Stick (härefter benämnd MSAC-FD1). Det går inte att använda hjälpprogrammet för diskettadaptorn för att skriva data på "Memory Stick" (radera eller ge nytt namn åt filer, formatera skivenheter, etc.).

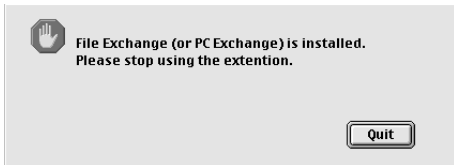
Vi hänvisar till bruksanvisningen för din Macintosh för mer information angående hur din Macintosh-dator fungerar.

Använd MSAC-FD1 endast när Quick Time är installerat.

1 Stäng av Fildelning (PC Exchange)

Denna enhet fungerar inte med Fildelning (PC Exchange) i läget <På>. Starta tillämpningen. När menyn här nedan visas, gå till Applemenyn, leta efter [Tilläggskontroll] i Inställningar och stäng av Fildelning (PC Exchange).

När PC Exchange väl en gång har stängts av, kommer det att vara avstängt vid följande starter.



2 Starta programmet

Dubbelklicka på [MSAC-FD1 Utility] för att starta.



Att använda MSAC-FD1 (forts.)

- * Sätt i MSAC-FD1 efter att [MSAC-FD1 Utility] har startat. Om tillämpningen inte startar, visas menyn här nedan. Klicka alltid på [Eject] när denna meny visas. Upprepa därefter ovanstående punkter från början. Välj inte [Initialize]. Om [Initialize] väljs, kommer datorn att krascha.

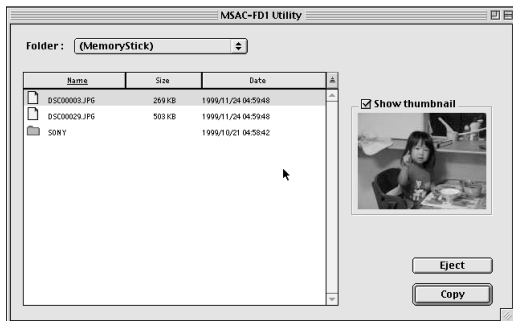


3 Isättning av adaptorn

Sätt i MSAC-FD1 i diskettenheten, när startmenyn visas. Kontrollera att "Memory Stick" är korrekt isatt.



Mapp eller fil i "Memory Stick" visas.



Miniatyrbilder av JPG-filer kan visas genom att klicka i ett kryss i kryssrutan [Show thumbnail] som finns till höger om listan sub.file. (Vissa typer av JPG-filer tillåter inte visning av miniatyrbilder.)

4 Filhantering

1. Markering av fil

Att markera en mapp eller en fil

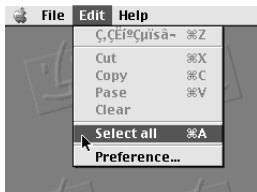
Klicka på önskad fil eller mapp.

Att öppna markerad mapp

Dubbeltklicka på mappen.

Att markera mer än en mapp eller fil

- För att välja mappar eller filer i följdordning: håll Shift-tangenten nedtryckt, och klicka samtidigt på önskad folder eller fil.
- För att markera flera mappar eller filer: tryck på kommandotangenten och klicka på mappen eller filen.
- För att markera alla mappar eller filer: klicka på [Select all] i [Edit]-menyn.

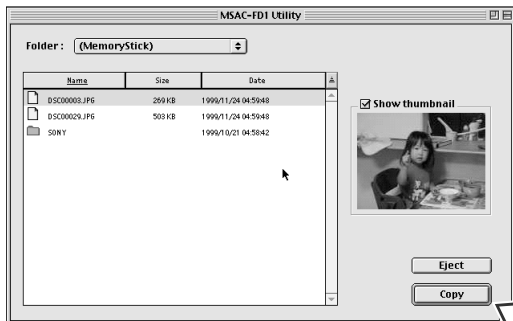


forts

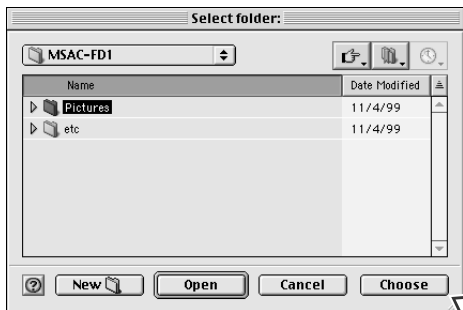
Att använda MSAC-FD1 (forts.)

2. Att kopiera filer

- (1) Klicka på den fil som skall kopieras.
- (2) Klicka på tryckknappen [Copy].



- (3) Klicka på den folder dit kopian skall skickas och klicka på [Choose].



❗OBS!

- Filer kan kopieras med “dra-och-släpp”-metoden. Kopiering genom denna metod åstadkoms genom att man drar och släpper, dvs. flyttar filen till den plats dit man vill att den skall kopieras.

Kopieringen påbörjas.

När kopieringen är klar, återgår menyn till fillistan.

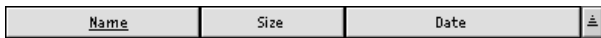
För att avbryta kopieringen: klicka på tryckknappen sub.[Cancel].

❗OBS!

- Om ett försök görs att kopiera en fil till en plats där det redan finns en fil med samma namn, får man ett meddelande om att bekräfta att den nya filen skall skrivas över den gamla. Välj antingen “Ersätt” eller “Avbryt”, när detta meddelande visas.
- Skrivskyddade filer kan inte skrivas över.

3. Att sortera filer

Klicka på [Name], [Size] och [Date] i den övre delen av fönstermenyn, för att sortera filerna. Klicka på tryckknappen till höger om [Date], för att växla mellan stigande sorteringsordning och fallande sorteringsordning.

**Att gå tillbaka till föregående nivå**

För att gå tillbaka till översta eller någon föregående nivå: välj någon menu eller post från popup-menyn.

**4. Urtagning av MSAC-FD1**

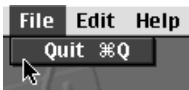
Klicka på [Eject], för att ta ut MSAC-FD1 från diskettenheten. Det resulterar även i att startmenyn åter visas på skärmen.

forts

Att använda MSAC-FD1 (forts.)

5 Att avsluta

Välj [Quit] i [Edit]-menyn som återfinns i filvisningmenyn eller välj [Quit] i startmenyn, när du vill lämna programmet.



❗OBS!

- Se alltid till att ta ur diskettadaptern ur skivenheten när adaptern inte skall användas, för att spara på batterierna.
- När dialogrutor visas på skärmen utan att någon åtgärd utförs under fem minuter eller mer, ställs MSAC-FD1 i viloläge. MSAC-FD1 matas därefter ut vid nästa arbetsmoment. Om ingen fil finns lagrad på "Memory Stick", kommer den att matas ut utan att ställas i viloläge.
- Kör aldrig mer än ett hjälpprogram för MSAC-FD1 på en och samma gång. Det kan resultera i felfunktion i MSAC-FD1B eller förstöra all data på MSAC-FD1B eller i "Memory Stick".
- MSAC-FD1 kan inte formateras.

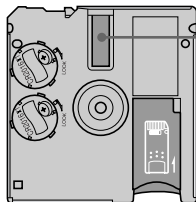
Att observera

Allmänt om MSAC-FD1

- Bär inte omkring adaptern i fickan. Den kan skadas när du sätter dig.
- Adaptorn får inte användas eller förvaras på platser där den kan utsättas för stark statisk elektricitet eller elektrisk utstrålning.
- Säkerhetskopiera alltid värdefull data.
- När adaptorn inte används, tag då ur den från skivenheten för att skydda floppy disk-enheten.
- Endast de särskilda etiketter som tillhandahålls får fästas på *Memory Stick*.
- När datorn läser data på adaptern: tag inte ur adaptern från skivenheten, stäng inte av datorn, stöt inte heller emot eller flytta på på datorn. Om något av detta sker kan data på *Memory Stick* gå förlorad. (*Memory Stick* kan användas igen om den formateras om, men all lagrad data försvinner.)
- Vidrör inte kontakterna på *Memory Stick* med händerna, fingrarna eller metallföremål.
- Se till att inte något föremål, smuts eller damm tränger in i insättningsöppningen på *Memory Stick*.

Angående rengöring

- Torka ren adaptorns utsida med en ren, mjuk, torr trasa.
- Den del av adaptern som kommer i kontakt med skivenhetens läs- och skrivhuvuden skall alltid hållas ren. Rengör med en ren, mjuk, torr trasa. Om kontaktytan blir smutsig, kan skivenhetens prestanda försämrans, eller så kan en diskett få repsskador och data gå förlorad, när en diskett används i skivenheten.



Yta i kontakt med
Skivenhetens läs-och
skrivhuvud

Felsökning

Gå igenom följande felsökningsschema innan en reparatör kontaktas. Om det inte går att åtgärda problemet, kontakta då affären där inköpet gjordes eller en Sony service-verkstad.

Problem	Åtgärd
Det går inte att installera	<ul style="list-style-type: none">• Cd-romskivan är inte isatt i cd-romläsaren. → Sätt i den medföljande cd-romskivan i cd-romläsaren.
Datorn läser inte <i>Memory Stick</i>	<ul style="list-style-type: none">• Batterierna är svaga eller inga batterier i adaptern. → Byt ut de två batterierna mot nya. (Byt ut båda batterierna samtidigt.)• Batterierna har inte satts i korrekt. → Vi hänvisar till denna bruksanvisning och sätt i batterierna på rätt sätt. (s. 5)
Strömmen stängs av automatiskt	När adaptern inte används under 5 minuter, ställs den automatiskt i viloläge för att batterierna inte skall laddas ur. När den väl står i viloläge måste adaptern tas ur och sättas i igen innan den kan användas. Om adaptern fortfarande är i viloläge, låt det då gå en stund innan den sätts i igen.
Det går inte att starta hjälpprogrammet [MSAC-FD1 Utility].	<ul style="list-style-type: none">• Fildelning står i läget <På>. → Ändra Fildelning till <Av>. (s. 9)
Fillistmenyn visas inte när MSAC-FD1 sätts i diskettenheten.	<ul style="list-style-type: none">• MSAC-FD1 har satts in i diskettenheten utan att [MSAC-FD1 Utility] först har startats. → Starta först [MSAC-FD1 Utility] och sätt därefter i MSAC-FD1.

Tekniska data

OS

Mac OS 7.6.1 ~ 8.6 Standardinstallation

Dator

Apple Power Macintosh (bordsdator)
med 3,5-tums intern diskettenhet ansluten till standardgränssnittet

Driftspänning

3,8 – 6,6 volt

Strömförbrukning

85 mA (vid 6 volts inspänning)

Mått

94 × 3,45 × 90 mm (b/h/d)

Vikt

45 g. (med. batterier och utan *Memory Stick*)

Driftsförhållanden

Temperatur: från +5 °C till +55 °C (från 41 °F till 131 °F)

Fuktighet: från 20 % till 80 % (tål inte fukt)

Batteriernas livslängd (vid rumstemperatur)

Kontinuerlig läsning ... 16 timmar (ca.)

(Uppgifter när Sony CR2016 används.)

Filåtkomsttid (vid användning av 8 MB *Memory Stick* och filstorlek på 500 kB)

Filåtkomsttid (när data läses) 25 sekunder (c:a)

PC-systemmiljön, storleken på och antalet filer som överförs samt tillståndet på datan som kopieras till *Memory Stick*, kommer att förorsaka mindre förändringar i hastigheten.

OBS!

- Vi rekommenderar att du använder PC-kortsadaptern (tillval) för *Memory Stick*, MSAC-PC1/PC2, när du använder en notebook.
- Diskettadaptern kan inte användas tillsammans med Digital Mavica eller Mavicap.

Rätt till ändringar i tekniska data för produkten förbehålles.

Korrekt funktion kan inte garanteras för alla datorer som används under rekommenderade driftsförhållanden.

Dansk

Læs denne betjeningsvejledning grundigt, inden apparatet tages i brug, og gem den til senere konsultation.

Inhoudsopgave

Før du begynder

Kontrol af medfølgende dele	4
-----------------------------------	---

Opsætning

Installation af litiumbatterier	5
Installation af hjælpeprogrammel	7
Afinstaller driveren	7

Anvendelse

Isætning af Memory Stick	8
Anvendelse af MSAC-FD1	9


Yderligere information

Forsigtighedsregler	15
Fejlfinding	16
Specifikationer	17

Bemærk

- Illustrationerne i denne manual kan adskille sig en smule fra udseendet i den faktiske software.
- Illustrationer med dialogrutor gælder for Mac OS 8.6.

Varemærker

- *Memory Stick* og  er varemærker tilhørende Sony Corporation.
- Apple, Macintosh og Mac OS är varumärken för Apple Computer, Inc.
- Alle andre firma- eller produktnavne er registrerede varemærker eller varemærker tilhørende de respektive firmaer.
Symbolerne for "varemærke" og "registreret", TM og ®, er udeladt i denne brugsanvisning.

© 1999, Sony Corporation og SmartDisk Corporation. Alle rettigheder forbeholdes. U.S. Patent 5584043 med flere.

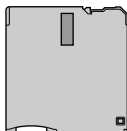
► Før du begynder

Kontrol af medfølgende dele

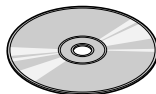
Kontrollér at du har modtaget alle nedenstående dele.

Skulle der mangle noget, bedes du henvende dig til din Sony forhandler eller det lokale autoriserede Sony servicecenter.

MSAC-FD1
Floppy disk adapter til
Memory Stick



Driver software (CD-ROM) (1)



CR2016 litiumbatteri (2)



Brugsanvisning til MSAC-FD1B (4)

Garanti (1)

Installation af litiumbatterier

MSAC-FD1 strømforsynes af to litiumknapbatterier (CR2016).
(CR2016 litiumbatteriet omtales blot som "battery" i det følgende.)

Følg nedenstående fremgangsmåde for installation af batterierne, før du tager adapteren i brug.

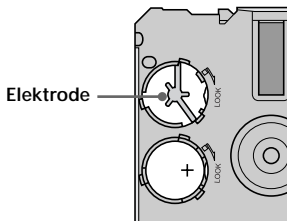
1 Aftagning af batteridæksler

Anbring MSAC-FD1 på en plan overflade. Hold en fingerspids trykket let mod den øverste rille i batteridækslet. Drej batteridækslet mod uret, indtil der høres et klik. Fjern dernæst batteridækslet.



2 Isætning af batterier

Sæt to nye batterier ned i hullerne, idet du søger for, at plus symbolet vender op.

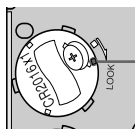
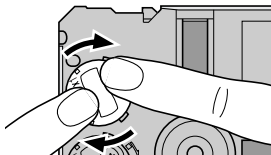


fortsat

Installation af litiumbatterier (fortsat)

3 Påsætning af batteridækslerne

Sæt dækslerne på igen. Tryk derefter dækslet ned og anbring en fingerspids mod den øverste rille og drej dækslet med uret, indtil mærket på dækslet er ud for LOCK pilemærket.



Mærke på
batteridækslet

Bemærk

- Udskift altid begge batterier på samme tid.
- Tryk ikke for kraftigt på batteridækslet, når du sætter det på igen. For kraftigt tryk kan knække dækslet.

ADVARSEL

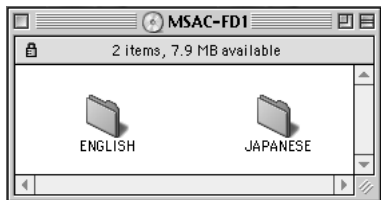
Batteriet kan eksplodere ved forkert behandling. Forsøg ikke at genoplade et batteri, skille det ad eller bortskaffe det ved at brænde det.

Litiumbatterier

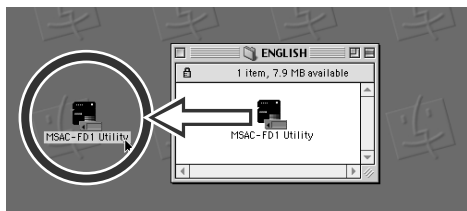
- Benyt litiumknapbatteri CR2016. Anvendelse af andre batterier kan udgøre en risiko for brand eller eksplosion. Bortskaf batterier i henhold til fabrikantens instruktioner.
- Hold litiumbatterier uden for børns rækkevidde.
- Skulle et batteri blive slugt skal der straks søges lægehjælp.
- Tør batteriet af med en tør klud for at sikre god kontakt.

Installering af hjælpeprogrammel

- 1 Sæt den med adapteren medfølgende CD-ROM ind i CD-ROM-drevet.
- 2 Dobbeltklik på det CD-ROM ikon, som kommer frem på desktop'en for at vise arkivmappeliste-vinduet. Dobbeltklik derefter på ENGLISH-arkivmappen.



- 3 Vælg i ENGLISH-arkivmappen [MSAC-FD1 Utility] og træk-og-slip den på harddisken for at kopiere den.



Dermed er installationen færdig.

Bemærk

- Undlad at kopiere mere end en [MSAC-FD1 Utility] til harddisken. Hvis en operationsfejl bevirker, at mere end en [MSAC-FD1 Utility] kører samtidigt, er der risiko for, at MSAC-FD1 eller "Memory Stick" kan blive ødelagt.
- MSAC-FD1 kan ikke anvendes i et netværk.

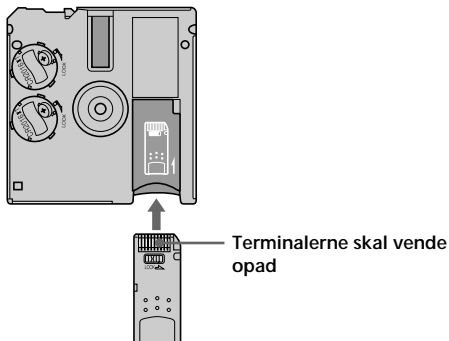
Afinstallering af hjælpeprogramsoftware.

Flyt [MSAC-FD1 Utility] fra harddisken til Trash.

► Anvendelse

Isætning af *Memory Stick*

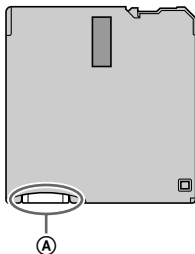
Sæt *Memory Stick*'en i som illustreret, indtil den klikker helt på plads.



Sørg for at *Memory Stick*'en sidder sikkert i adapteren. Ellers virker den ikke korrekt.

Udtagning af *Memory Stick*

Tag fast i den del (A) af *Memory Stick*'en, der stikker ud fra adapteren, og træk langsomt ud.



Anvendelse af MSAC-FD1

Floppy Disk Adaptor Utility software kan kun anvendes til at downloade data (billeder etc.) fra Floppy Disk Adaptor til Memory Stick (herefter benævnt MSAC-FD1). Det er ikke muligt at anvende Floppy Disk Adaptor Utility til at skrive data +(open)+(SaveAsAA)til "Memory Stick" (slette eller omdøbe filer, formatere disks etc.)

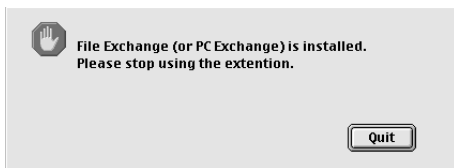
Vi henviser til Deres Macintosh brugervejledning angående yderligere information om anvendelse af Deres Macintosh computer.

Använd MSAC-FD1 endast när Quick Time är installerat.

1 Deaktiver File Exchange (PC Exchange)

Dette apparat fungerer ikke med File Exchange (PC Exchange) i <aktiveret> tilstand. Start applikationen. Når nedenstående menu derefter er kommet frem, skal De gå til Apple-menuen, finde [Extensions Manager] i kontrolpanelerne og deaktivere File Exchange (PC Exchange).

Når først PC Exchange er deaktiveret, vil den forblive deaktiveret i efterfølgende opstarter.



2 Opstart

Dobbeltklik på [MSAC-FD1 Utility] for at starte op.



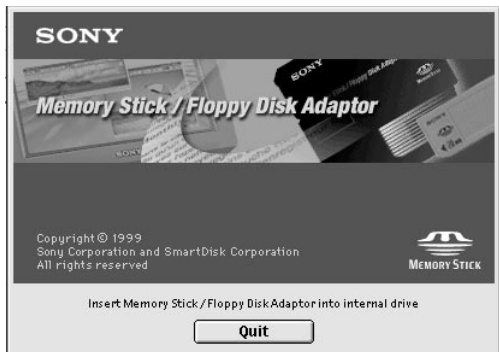
Anvendelse af MSAC-FD1 (fortsat)

- * Sæt MSAC-FD1 i, efter at [MSAC-FD1 Utility] er startet op. Hvis applikationen ikke starter op, vil nedenstående menu komme frem.
Tryk altid på [Eject], når denne menu kommer frem. Gentag derefter ovenstående trin fra begyndelsen igen.
Vælg ikke [Initialize]. Valg af [Initialize] vil bevirke, at computeren bryder sammen.

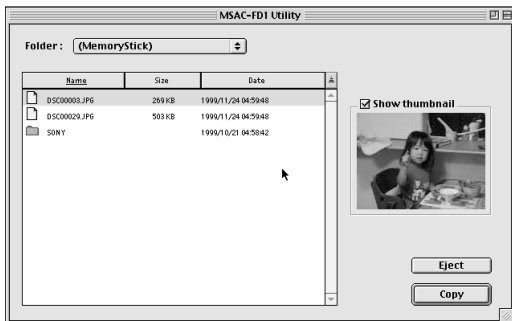


3 Sæt adapteren ind.

Når opstart-menuen kommer frem, sættes MSAC-FD1 i floppy disk-drevet. Kontroller, at "Mememory Stick" er sat korrekt på.



Arkivmappe eller fil kommer frem i "Memory Stick".



JPG-fil miniaturebilleder kan fås frem, hvis man anbringer et tjemærke i tjemboksen til højre for sub. fil-listen. (Nogle typer JPG-filer giver ikke mulighed for visning af miniaturebilledet).

4 Fil-behandling

1. Vælg fil.

Valg af en arkivmappe eller en fil

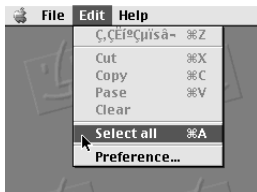
Klik på den ønskede fil eller arkivmappe.

Åbning af den valgte arkivmappe

Dobbeltklik på arkivmappen.

Valg af mere end en arkivmappe eller fil

- For at vælge arkivmapper eller filer i nummerorden, skal De trykke på skifteknappen og holde den inde, og derefter klikke på arkivmappen eller filen samtidigt.
- For at vælge en hvilken som helst ønsket arkivmappe eller fil, skal De trykke på kommandotasten og klikke på arkivmappen eller filen.
- For at vælge alle arkivmapper eller filer, skal De klikke på [Select all] fra [Edit] menuen.



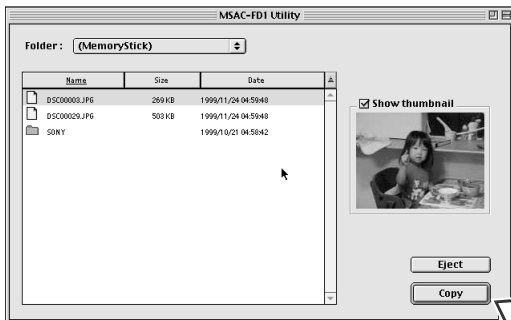
fortsat

11-DK

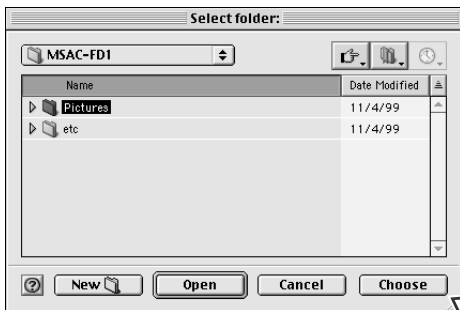
Anvendelse af MSAC-FD1 (fortsat)

2. Kopiering af filer

- (1) Klik på den fil, som skal kopieres.
- (2) Tryk på [Copy] knappen.



- (3) Klik på den arkivmappe, hvor kopien skal afleveres, og tryk på [Choose].



Bemærk

- Det er muligt at kopiere filer med træk-og-slip metoden. Træk-og-slip kopiering sker ved at filen flyttes til det sted, hvor De ønsker, at den skal kopieres.

Kopieringen begynder.

Når kopieringen er færdig, vil menuen returnere til fil-listen. For at annullere kopieringen, skal De trykke på sub. [Cancel]-knappen.

Bemærk

- Hvis der gøres forsøg på at kopiere en fil til et sted, hvor der allerede befinder sig en fil med det samme navn, vil der komme en meddelelse frem, som bekræfter at den nye fil vil blive skrevet over den gamle. Vælg enten "udskiftning" ("replace") eller "annullering" ("cancel"), når meddelelsen er kommet frem.
- Skrivebeskyttede filer kan ikke overskrives.

3. Sortering af filer

For at sortere filer, skal De klikke på [Name], [Size] og [Date] i den øverste del af display-menuen.

For at skifte mellem stigende rækkefølge og faldende rækkefølge, skal De klikke på knappen til højre for [Date].

**For at gå tilbage til det tidligere hierarki**

För att gå tillbaka till översta eller någon föregående nivå: välj någon menu eller post från popup-menyn.

**4. Fjernelse af MSAC-FD1**

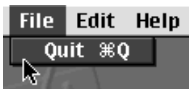
For at fjerne MSAC-FD1 fra floppy dist-drevet, skal De trykke på [Eject]. Dette vil også bringe opstart-vinduet tilbage på skærmen.

fortsat

Anvendelse af MSAC-FD1 (fortsat)

5 Afslutning

Efter færdigt arbejde vælges [Quit] i den [File] menu, som er i fil-displaymenuen eller [Quit] i opstart-menuen.



Bemærk

- Tag adapteren ud af diskettedrevet, når den ikke anvendes. Derved sparer du på batterierne.
- Visning af dialogvinduet uden operation i fem minutter eller mere, vil sætte MSAC-FD1 i nedlukningsindstilling. MSAC-FD1 kommer derefter ud i det næste behandlingstrin. Hvis der ikke er nogen fil i "Memory Stick", vil den komme ud uden at indstilles til nedluknings-indstilling.
- Kør aldrig mere end et MSAC-FD1 hjælpeprogram samtidigt. Det kan bevirke, at MSAC-FD1 ikke fungerer korrekt eller at alle data i MSAC-FD1 eller "Memory Stick" tilintetgøres.
- MSAC-FD1 kan inte formatteras.

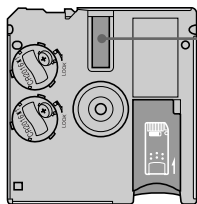
Forsigtighedsregler

Generelle forsigtighedsregler vedrørende MSAC-FD1

- Bær ikke adapteren i en lomme eller lignende. Adapteren kan blive ødelagt, når du sætter dig ned.
- Undgå anvendelse og opbevaring af adapteren på steder, der er udsat for statisk elektricitet eller elektrisk udladninger.
- Lav altid sikkerhedskopier af vigtige data.
- For at beskytte diskettedrevet bør du tage adapteren ud af drevet, når du ikke har brug for at anvende den.
- Sæt ikke andre mærkater på end de mærkater, der følger med en *Memory Stick*.
- Mens adapteren er aktiveret, må denne ikke tages ud af diskettedrevet, strømmen til computeren må ikke slukkes, og computeren må ikke udsættes for vibrationer eller stød. Data på en isat *Memory Stick* kan blive beskadiget. (Du kan genbruge en sådan *Memory Stick* ved at formatere den igen, men allerede lagrede data vil blive slettet.)
- Berør ikke terminalerne på *Memory Stick* med hænderne eller metalgenstande.
- Undgå at støv eller andre genstande trænger ind i udskæringen på adapteren, hvor *Memory Stick*'en sættes i.

Rengøring

- Benyt en ren, tør og fnugfri klud til at aftørre snavs, der måtte side på ydersiden af adapteren.
- Sørg for at den del af adapteren, der kommer i kontakt med hovedet i diskettedrevet, altid er ren. Aftør snavs med en ren, tør og fnugfri klud. Hvis kontaktfladen bliver tilsmudset, vil diskettedrevet virke mindre effektivt, og en floppy diskette, der sættes i diskettedrevet, vil blive ridset og data på disketten vil gå tabt.



Flade der kommer i kontakt med diskettedrevets hoved

Fejlfinding

Kontroller følgende punkter, før du anmoder om reparation. Hvis problemet fortsætter efter afhjælpning, bedes du kontakte din Sony forhandler eller det lokale Sony servicecenter.

Symptom	Afhjælpning
Installation ikke mulig.	<ul style="list-style-type: none">• Ingen CD-ROM i CD-ROM drevet. → Anbring den medfølgende CD-ROM i drevet.
Der kan ikke opnås adgang til <i>Memory Stick</i>	<ul style="list-style-type: none">• Der er ikke tilstrækkelig spænding på batterierne, eller der er ikke sat batterier i. → Udskift de to batterier med nye. (Udskift begge batterier samtidigt.)• Batterierne er ikke sat korrekt i. → Se Brugsanvisningen og isæt batterierne korrekt. (s. 5)
Strømmen slukker af sig selv	Hvis adapteren ikke anvendes i cirka 5 minutter, går den automatisk til sleep-indstilling for at spare på batterierne. Adapteren kan ikke aktiveres, når den er i sleep-indstilling. Den skal tages ud og sættes i igen, før den kan anvendes igen. Hvis adapteren stadig er i sleep-indstilling, skal den tages ud og have lov at hvile et stykke tid, før den sættes i igen.
[MSAC-FD1 Utility] starter ikke op.	<ul style="list-style-type: none">• File Exchange er <deaktiveret>. → Skift File Exchange til <deaktiveret> (se side 9).
Fil-listemenue vil ikke komme frem, når MSAC-FD1 sættes i drevet.	<ul style="list-style-type: none">• MSAC-FD1 er blevet sat ind i floppy disk-drevet under opstart [MSAC-FD1 Utility]. → Start [MSAC-FD1] op, og sæt derefter MSAC-FD1 i.

Specifikationer

Operativsystem

Mac OS 7.6.1 ~ 8.6 Standardinstallation

Computer

Apple Power Macintosh (bordsdator)
med 3,5-tums intern diskettenhet ansluten till standardgränssnittet

Driftsspænding

3,8 V – 6,6 V

Strømforbrug

85 mA (ved 6 V input)

Udvendige størstemål

94 mm (længde) × 3,45 mm (bredde) × 90 mm (højde)

Vægt

45 g (med batterier, men uden *Memory Stick*)

Anvendelsesforhold

Temperatur: 5 °C til 55 °C

Luftfugtighed: 20 % til 80 % (ingen kondensation)

Batterivirketid (ved stuetemperatur)

Kontinuerlig udlæsning Cirka 16 timer
(ved brug med Sony CR2016 batterier.)

Fil-accestid (ved brug af 8 MB *Memory Stick* og 500 KB filer)

Fil-accestid (aflæsning) 25 sekunder (cirka)

PC-systemomgivelserne, størrelsen på og antallet af filer der overføres, samt tilstanden på de data, der er gemt på *Memory Stick*'en, vil medføre små ændringer i hastigheden.

Bemærk

- Det anbefales at du anvender MSAC-PC1/PC2 PC-kortadapteren (ekstratilbehør) til *Memory Stick*, når du anvender en notebook-computer.
- Du kan ikke anvende denne floppy disk adapter sammen med Digital Mavica eller Mavicap.

Specifikationer og design kan ændres uden varsel.

Der garanteres ikke for virkemåden for alle computere, der benyttes under de anbefalede anvendelsesforhold.

Suomi

Pyydämme lukemaan tämän käyttöohjeen huolella ennen laitteen käyttöä ja säilyttämään sen tallessa mahdollista tulevaa tarvetta varten.

Sisältö

Ennen kuin aloitat

Varusteisiin kuuluvien tarvikkeiden tarkastus	4
-----------------------------------------------------	---

Asennus

Litium paristojen asennus	5
Ohjelman asennus	7
Aseman asennuksen poisto	7

Käyttö

Memory Stickin asennus	8
MSAC-FD1:den käyttö	9

Lisätietoja

Huomautuksia	15
Vianetsintä	16
Tekniset tiedot	17

Huomautuksia

- Tässä käyttöohjeessa olevat kaavakuvat saattavat näyttää erilaisilta kuin itse ohjelman valikot.
- Valikkoruutujen kuvat ovat järjestelmästä MAC OS 8.6.

Tavaramerkit

- *Memory Stick* ja  ovat Sony Corporationin tavaramerkkejä.
- Apple, Macintosh ja MAC OS ovat Apple Computer, Inc:n tavaramerkkejä.
- Kaikki muut tavaramerkit tai rekisteröidyt tavaramerkit ovat vastaavien tavaramerkkien haltijoiden tavaramerkkejä tai rekisteröityjä tavaramerkkejä. Näissä ohjeissa on jätetty merkittämättä "tavaramerkin" ja "rekisteröidyn" tunnukset "TM" ja "®".

® 1999, Sony Corporation ja SmartDisk Corporation, kaikki oikeudet pidätetään.
US patentti 5584043 ja muut.

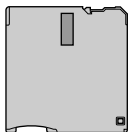
► Ennen kuin aloitat

Varusteisiin kuuluvien tarvikkeiden tarkastus

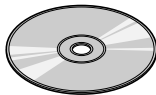
Tarkasta, että seuraavat tarvikkeet ovat pakkauksessa.

Jos jotakin puuttuu, pyydämme ottamaan yhteyden liikkeeseen, josta laite ostettiin, tai paikalliseen valtuutettuun Sony-huoltamoon.

Levykesovitin
Memory Stickille
MSAC-FD1



Asemaohjelma
(CD-ROM) (1)



CR2016 litiumparisto (2)



MSAC-FD1B:n käyttöohjeet (4)

Takuu (1)

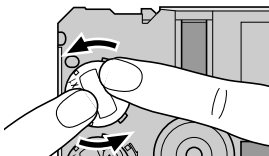
Litium paristojen asennus

MSAC-FD1 käyttää virtalähteenä kahta litiumnappiparistoa (CR2016).
(CR2016 litiumparistoa nimitetään tästä lähtien vain "paristoksi".)

Asenna paristot noudattamalla alla kuvattuja vaiheita ennen kuin aloitat laitteen käytön.

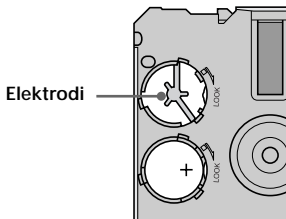
1 Poista paristotilan kansi

Aseta MSAC-FD1 tasaiselle alustalle, Paina peukalollasi paristotilan kannessa olevaa vakoä, Käännä paristotilan kantta vastapäivään kunnes se napsahtaa ja irrota kansi.



2 Aseta paikalleen paristot

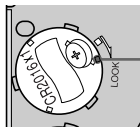
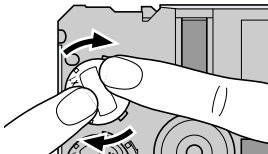
Aseta kaksi paristoa paikalleen niin, että plus merkki osoittaa ylöspäin.



Litium paristojen asennus (jatkuu)

3 Kiinnitä paristotilan kansi takaisin paikalleen

Paina kansi takaisin paikalleen. Paina peukalollasi kevyesti kannessa olevaa vakoja ja käännä myötäpäivään, kunnes merkki on nuolimerkin LOCK kohdalla.



Paristotilan
kannen vako

■ Huomautuksia!

- Vaihda aina kumpikin paristo yhtäaikaan.
- Älä paina paristotilan kantta lujasti asentaessasi sitä takaisin paikalleen. Kanssi rikkoutuu, jos sitä painetaan liian lujaa.

■ Varoitus

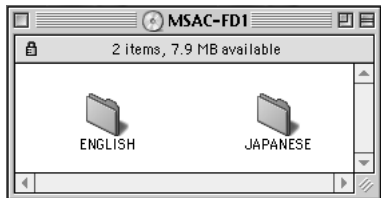
Paristo saattaa räjähtää, jos sitä käsitellään väärin. Älä lataa, pura tai hävitä paristoa polttamalla.

■ Huomautus litiumparistosta

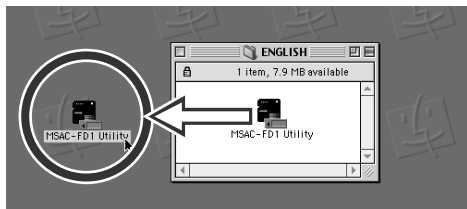
- Käytä litiumnappiparistoa CR2016. Muun pariston käyttö saattaa aiheuttaa palo- tai räjähdysvaaran. Hävitä käytetyt paristot valmistajan antamien ohjeiden mukaisesti.
- Pidä litiumparisto poissa lasten ulottuvilta.
- Jos lapsi sattuu nieläisemaan pariston, ota välittömästi yhteys lääkäriin.
- Varmista hyvä kontakti pyyhkimällä paristo kuivalla, pehmeällä kankaalla.

Ohjelman asennus

- 1 Aseta sovittimella varustettu CD-ROM CD-ROM asemaan.
- 2 Kaksoisnapsauta työpöydälle näkyviin tulevaa CD-ROM kuvaketta, jotta saat näkyviin kansiolistaruudun. Kaksoisnapsauta sitten kansiota ENGLISH.



- 3 Valitse kansiota ENGLISH kohta "MSAC-FD1 Utility" ja vedä ja pudota se kovalevylle kopiointia varten.



Asennus on nyt suoritettu.

Huomautuksia

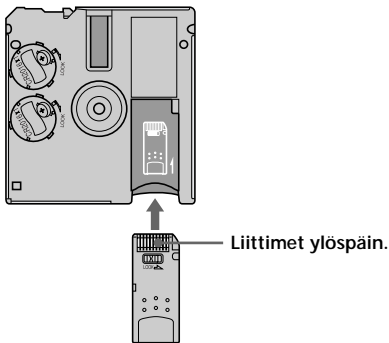
- Älä kopioi useampaa kuin yksi "MSAC-FD1 Utility" kovalevylle. Jos käyttövirheestä johtuen useampi kuin yksi "MSAC-FD1 Utility" käynnistyy samaan aikaan, MSAC-FD1 tai "Memory Stick" saattaa tuhoutua.
- MSAC-FD1:tä ei voi käyttää verkossa.

Käyttöohjelman asennuksen poistaminen

Siirrä "MSAC-FD1 Utility" kovalevyltä roskapönttöön.

Memory Stickin asennus

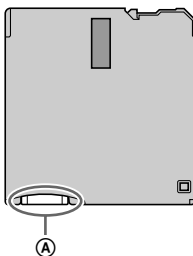
Aseta *Memory Stick* paikalleen kuvassa näytetyllä tavalla niin, että kuulet napsahduksen.



Aseta *Memory Stick* paikalleen levykeasemaan lujasti, muuten se ei toimi oikein.

Memory Stickin poisotto

Ota *Memory Stick*istä kiinni levykeasemasta esiintyönnyvästä kohdasta (A), ja vedä varovasti ulospäin.



MSAC-FD1:den käyttö

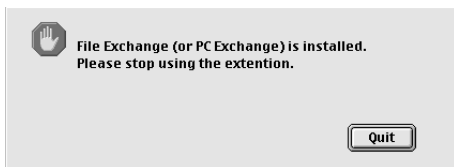
Levykesovittimen käyttöohjelmistoa voidaan käyttää ainoastaan tietojen (kuvien yms.) lataamiseen Memory Stickin levykesovittimelta (tästä käytetään tästä lähtien nimitystä MSAC-FD1). Levykeaseman käyttöohjelmistoa ei voi käyttää tietojen kirjoittamiseen "Memory Stickille" (tiedostojen poistoon, nimen muuttamiseen, levykkeiden alustukseen jne.).

Katso Macintosh käyttäjän oppaasta tarkemmat tiedot Macintosh tietokoneen käytöstä.

Käytä MSAC-FD1:tä vain kun Quick Time on asennettu.

1 Katkaise tiedostojen muuttaja (PC Exchange) pois toiminnasta.

Tämä laite ei toimi tiedostojen muuttajan (PC Exchange) kanssa tilassa, jossa se on kytketty. Aloita käyttö. Kun alla oleva valikko tulee näkyviin, siirry omenavalikkoon, etsi [Extensions Manager] Säätitet-kansiosta ja vapauta tiedostojen muuttaja (PC Exchange). Kun tiedoston muuttaja (PC Exchange) on katkaistu pois päältä, se pysyy katkaistuna seuraavillakin käynnistyksillä.



2 Käynnistys

Käynnistä kaksoisnapsauttamalla kohtaa [MSAC-FD1 Utility].



MSAC-FD1:den käyttö (jatkuu)

- * Kun [MSAC-FD1 Utility] käynnistyy, aseta MSAC-FD1. Jos sovellutus ei käynnisty, alla oleva valikko tulee näkyviin. Paina aina poistopainiketta [Eject], kun tämä valikko tulee näkyviin. Toista sitten uudelleen yllä mainitut vaiheet alusta alkaen. Älä valitse kohtaa [Initialize]. Kohdan [Initialize] valinta jumiuttaa tietokoneen.

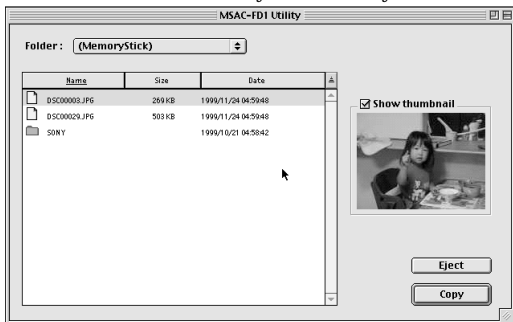


3 Aseta sovitin

- Kun käynnistyvalikko tulee näkyviin, aseta MSAC-FD1 levykeasemaan. Varmista, että "Memory Stick" on kiinnitetty oikein.



Kansio tai tiedosto tulee näkyviin "Memory Stickiin".



JPG-tiedoston pienennetyt thumbnail-kuvat saadaan näkyviin ruksaamalla kohta "Show thumbnail", joka löytyy tiedostolistan oikealta puolelta. (Jotkut JPG-tiedostot eivät näytä pienennettyjä thumbnail-kuvia.)

4 Tiedoston käsittely

1. Tiedoston valinta

Yhden kansion tai yhden tiedoston valinta

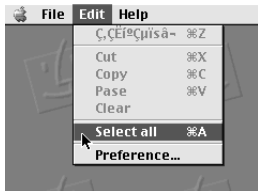
Napsauta haluttua tiedostoa tai kansiota.

Valitun kansion avaaminen

Kaksoisnapsauta kansiota.

Useamman kuin yhden kansion tai tiedoston valinta

- Kun haluat valita kansiot ja tiedostot perätysten, paina vaihtonäppäin alas, pidä se painettuna ja napsauta sitten samaan aikaan kansiota tai tiedostoa.
- Mikä tahansa kansio tai tiedosto voidaan valita painamalla komentonäppäintä ja napsauttamalla kansiota tai tiedostoa.
- Kaikki tiedostot tai kansiot voidaan valita napsauttamalla kohtaa [Select All] editointivalikosta [Edit].

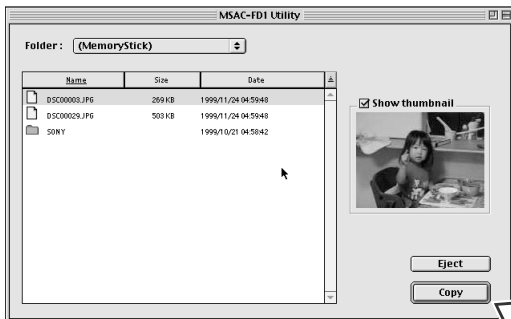


Jatkuu

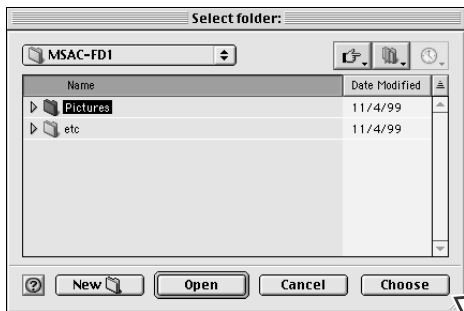
MSAC-FD1:den käyttö (jatkuu)

2. Tiedostojen kopiointi

- (1) Napsauta kopioitavaa tiedostoa.
- (2) Paina kopiointipainiketta "Copy".



- (3) Napsauta sitä kansiota, johon kopioidaan, ja paina näppäintä [Choose].



Huomautuksia

- Tiedostot voidaan kopioida vetämällä ja pudottamalla. Tämä kopiointi vetämällä ja pudottamalla tarkoittaa tiedoston siirtämistä siihen paikkaan, johon se halutaan kopioida.

Kopiointi alkaa.

Kun kopiointi loppuu, valikko palaa tiedostolistalle. Kopiointi lopetetaan painamalla painiketta "sub. Cancel".

Huomautuksia

- Jos tiedosto yritetään kopioida sellaiseen paikkaan, jossa on jo samanniminen tiedosto, viesti tulee näkyviin ilmoitukseksi siitä, että uusi tiedosto kirjoittuu vanhan päälle. Kun tämä viesti näkyy, valitse joko "korvaa" tai "peruuta".
- Kirjoitukselta suojattujen tiedostojen päälle ei voi kirjoittaa.

3. Tiedostojen lajittelu

Tiedostot lajitellaan napsauttamalla kohtaa [Name] (nimi), [Size] (koko) ja [Date] (päivämäärä) näyttövalikon yläosasta. Voit kytkeä suurenevan tai pienevän järjestyksen napsauttamalla kohdan [Date] oikealla puolella olevaa näppäintä.

Name	Size	Date	☰
------	------	------	---

Edelliseen hierarkiaan palaaminen

Ensimmäiseen tai mihin muuhun tahansa aiempaan kansioon palataan valitsemalla mikä tahansa valikko tai kohta avautuvasta valikosta.

**4. MSAC-FD1:n poistaminen**

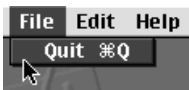
MSAC-FD1 poistetaan levykeasemasta painamalla poistopainiketta "Eject". Näin käynnistysruutu tulee takaisin näkyviin.

Jatkuu

MSAC-FD1:den käyttö (jatkuu)

5 Lopetus

Valitse [Quit] tiedostovalikosta [File], joka on tiedoston näyttövalikossa tai valitse [Quit] käynnistysvalikosta. Vianmääritys



■ Huomautuksia

- Ota levykesovitin paristojen kulumisen ehkäisemiseksi pois easemasta, kun sovitinta ei käytetä.
- Jos valintaruutu näkyy ruudussa eikä mitään toimenpidettä suoriteta viiteen minuuttiin, MSAC-FD1 kytkeytyy sulkeutumistilaan. MSAC-FD1 työntyy silloin ulos seuraavassa toimintavaiheessa. Jos "Memory Stickille" ei ole tallennettu tiedostoa, se työntyy pois kytkeytymättä sulkeutumistilaan.
- Älä käytä koskaan useampaa kuin yhtä MSAC-FD1 käyttöohjelmaa samanaikaisesti. Se saattaa aiheuttaa MSAC-FD1 käyttöohjelman epäkuntoon menemisen tai tuhota kaikki tiedot MSAC-FD1:ltä tai "Memory Stickiltä".
- MSAC-FD1:tä ei voi alustaa.

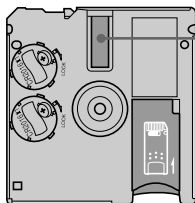
Huomautuksia

Yleisiä huomautuksia MSAC-FD1:sta

- Älä kanno sovitinta taskussasi. Se saattaa vahingoittaa, kun istuudut alas.
- Älä käytä tai säilytä sovitinta paikassa, jossa on paljon staattista sähköä tai sähköistä purkausta.
- Suosittelemme varmuuskopioin tekemistä levykkeen tärkeistä tiedoista.
- Levykeaseman suojelemiseksi ota sovitin pois asemasta heti, kun sovitinta ei enää käytetä.
- Älä aseta *Memory Stick*in tarrojen kiinnityspaikkaan muita tarroja kuin varusteisiin kuuluvia erityisiä tarroja.
- Kun sovitinta käytetään, älä ota sitä pois levykeasemasta, älä katkaise virtaa tietokoneesta äläkä kolhi tai tärisytä sitä. *Memory Stick*in tiedost saattavat tuhoutua. (*Memory Stick*ia voidaan käyttää uudelleen alustamalla se, mutta kaikki tiedot pyyhkiytyvät pois.)
- Vältä *Memory Stick*in liittimien koskettamista käsin tai metallisella esineellä.
- Varmista, että vieraita esineitä, likaa tai pölyä ei pääse sovitin *Memory Stick*in asetusaukkoon.

Puhdistuksesta

- Pyyhi pöly sovitin pinnalta puhtaalla, kuivalla kankaalla.
 - Pidä sovitin levykeaseman päätä koskettava kontakti puhtaana pyyhkimällä pöly pois pehmeällä kankaalla.
- Jos tässä osassa on pölyä, levykeasema ei toimi hyvin ja levyke saattaa naarmuttua tai sen tiedot pyyhkiytyä pois, kun sitä käytetään levykeasemassa.



Levykeaseman päätä kontaktipinta

Vianetsintä

Tarkasta seuraavat seikat ennen kuin otat yhteyden huoltoon. Jos ongelmaa ei saada korjattua, pyydämme ottamaan yhteyden Sony-huoltamoon tai paikalliseen valtuutettuun.

Oire	Korjaustapa
Asennus ei onnistu	<ul style="list-style-type: none">• CD-ROM -levyä ei ole asetettu asemaan. → Aseta alkuperäinen CD-ROM asemaan.
<i>Memory Stick</i> ei toimi.	<ul style="list-style-type: none">• Paristojännite liian alhainen tai laitteessa ei ole paristoa. → Vaihda tilalle 2 uutta nappiparistoa (vaihda aina kumpikin paristo yhtäaikaan).• Paristoja ei ole asetettu oikein. → Katso käyttäjän opasta ja aseta paristo paikalleen oikein. (S.5)
Virta katkeaa automaattisesti	Paristojen säästämiseksi sovitin kytkeytyy unimuodolle, jos sovitinta ei käytetä noin 5 minuuttiin. Kun tämä valmiustila on siis kytkeytynyt, sovitinta ei voi käyttää. Kun haluat käyttää sovitinta uudelleen, ota se ensin pois ja aseta sitten takaisin paikalleen. Jos sovitin on yhä unimuodolla, anna sen olla vähän aikaa ennen kuin asetat sen uudelleen paikalleen.
"MSAC-FD1 Utility" ei käynnisty.	<ul style="list-style-type: none">• Tiedostojen muuttaja (PC Exchange) on kytketty. → Katkaise tiedostojen muuttaja (PC Exchange) pois toiminnasta. (Katso s. 9)
Tiedostolistavalikko ei näy asetettaessa MSAC-FD1 asemaan.	<ul style="list-style-type: none">• MSAC-FD1 on asetettu levykeasemaan käynnistämättä MSAC-FD1 Utility -ohjelmaa. → Käynnistä MSAC-FD1 Utility ja aseta MSAC-FD1 sitten.

Tekniset tiedot

OS

Mac OS 7.6.1~8.6 Tavallinen asennus

Tietokone

Apple Power Macintosh (pöytämalli),
jossa on 3,5 tuuman sisäinen levykeasema liitetty standardiin
liittimeen.

Käyttöjännite

3,8 V – 6,6 V

Virrankulutus

85 mA (6 V tulolla)

Suurimmat ulkomitat

94 mm (pituus) × 3,45 mm (leveys) × 90 mm (korkeus)

Paino

45 g (mukaanlukien paristot ja ilman *Memory Stick*ä)

Käyttöolosuhteet

Lämpötila : 5 °C – 55 °C

Kosteus : 20 – 80 % (ilman kosteuden tiivistymistä)

Pariston käyttöaika (huoneen lämmössä)

Jatkuva luku: 16 tuntia (likim.)

(käytettäessä Sony CR2016 paristoa)

Tiedoston hakunopeudet (käytettäessä 8MB *Memory Stick*ä ja 500 KB tiedostoja)

Tiedoston hakunopeus (luku) 25 sekuntia (likim.)

Tietokoneen ympäristö, siirrettävien tiedostojen koko ja lukumäärä ja *Memory Stick*ille nauhoitettujen tietojen tila aiheuttavat hienoisia muutoksia nopeuteen.

■ Huomautuksia

- Suosittelemme käytettäväksi erillistä *Memory Stick*ä varten valmistettua PC-korttisovitinta MSAC-PC1/PC2, kun käytössä on kannettava tietokone.
- Tätä levykeasemasovitinta ei voi käyttää yhdessä Digital Mavican tai Mavicapin kanssa.

Tekniset ominaisuudet saattavat muuttua ilman ennakoilmoitusta.

Emme takaa toimintaa kaikissa tietokoneissa, jotka toimivat suositetussa ympäristössä.