

Guide de connexion à Internet

Organiseur de loisirs personnel
PEG-TH55

CLiÉ™

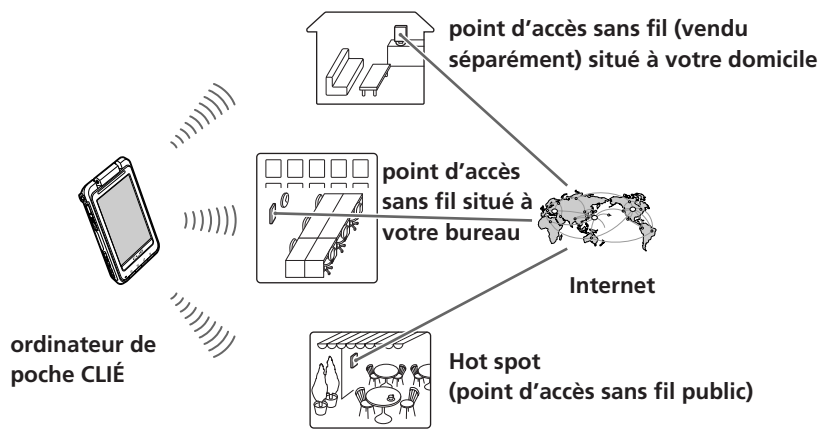
© 2004 Sony Corporation

Introduction

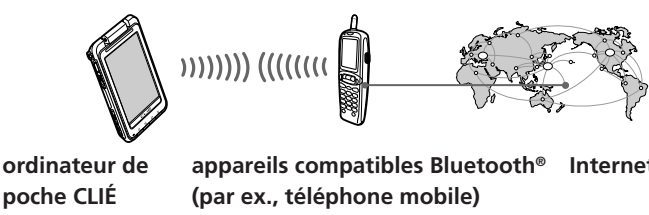
Avant de connecter votre ordinateur de poche CLiÉ à Internet, vous devez effectuer certaines opérations. Ce manuel explique comment effectuer les connexions à Internet à l'aide des fonctions réseau sans fil et Bluetooth® de votre CLiÉ. Consultez également le mode d'emploi « Pour commencer » et le « Manuel d'utilisation » (format PDF).

Connexion à Internet à l'aide de la fonction réseau sans fil

Votre ordinateur de poche CLiÉ possède une fonction réseau sans fil intégrée, conforme à la norme IEEE802.11b. La connexion à Internet via un point d'accès sans fil vous permet de naviguer sur vos sites Web préférés ou d'envoyer et de recevoir des messages électroniques depuis votre domicile, votre bureau ou un hot spot (point d'accès sans fil public).



Connexion à Internet à l'aide de la fonction Bluetooth® (pour les modèles dotés de la technologie sans fil Bluetooth® uniquement)



* La fonction Bluetooth® mentionnée dans ce manuel est disponible uniquement pour les modèles dotés de la technologie sans fil Bluetooth®.

<http://www.sony.net/>

Printed in Japan



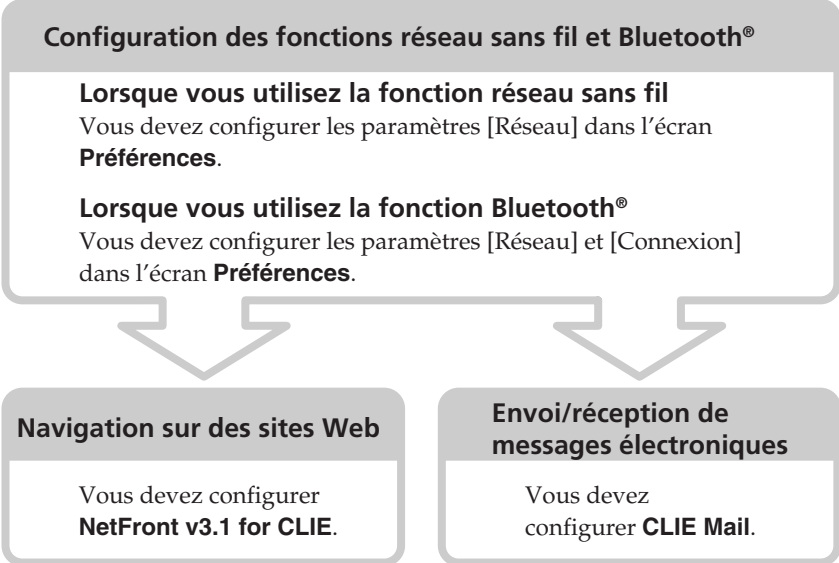
Imprimé sur papier 100 % recyclé avec de l'encre à base d'huile végétale sans COV (composés organiques volatils).



3-089-700-31

Procédure de connexion

Avant de vous connecter à Internet, vous devez effectuer certaines opérations. Conformez-vous à la procédure décrite dans ce manuel.



Connexion à Internet à l'aide de la fonction réseau sans fil

Pour vous connecter à Internet à l'aide de la fonction réseau sans fil, vous devez vérifier les informations suivantes :

- **SSID** (également appelée **ESSID** ou nom de réseau)
- **clé WEP** (également appelée clé de chiffrement)

Vérifiez également les valeurs ci-dessus :

- **via le point d'accès sans fil (vendu séparément) situé à votre domicile**, vérifiez les paramètres de configuration du point d'accès sans fil (vendu séparément) de votre domicile pour vous assurer qu'il est correctement connecté à Internet.
- **via le point d'accès sans fil situé à votre bureau**, demandez les paramètres de configuration de votre point d'accès sans fil à l'administrateur réseau de votre entreprise.
- **via une hot spot (point d'accès sans fil public)**, contactez le fournisseur de services qui gère la hot spot (point d'accès sans fil public). Vous devrez peut-être souscrire un abonnement pour ce service.

Remarques

- Votre ordinateur de poche CLiÉ utilise les canaux 1 à 11 (bande de fréquences 2,4 GHz)
- En fonction de votre point d'accès sans fil, un ID utilisateur ou un mot de passe sera peut-être nécessaire. Pour obtenir davantage de détails, contactez l'administrateur système de votre réseau sans fil ou votre fournisseur de services.
- Votre ordinateur de poche CLiÉ possède une fonction réseau sans fil intégrée, conforme à la norme IEEE802.11b. Vous ne devez l'utiliser qu'avec un point d'accès sans fil répondant à cette norme.
- Pour les utilisateurs résidant en Europe, il convient de lire attentivement le « Wireless LAN Regulations Guide », livré avec l'ordinateur de poche CLiÉ, avant d'utiliser la fonction réseau sans fil.

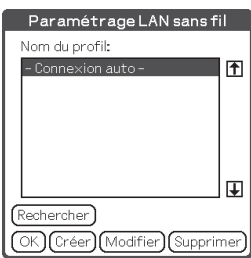
Balayage des points d'accès sans fil

Pour vous connecter à Internet via le point d'accès sans fil, vous devez configurer les paramètres [Réseau] dans l'écran **Préférences**. Procédez comme suit.

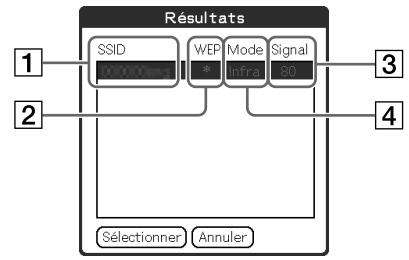
- 1 Tapez sur **[Accueil]**. Tapez sur **[Applications]** lorsque vous utilisez **CLIE Organizer**.
- 2 Tapez sur **[Préf.]**.
- 3 Tapez sur **[v]** dans l'angle supérieur droit de l'écran, puis sélectionnez [Réseau]. L'écran **Préférences** de [Réseau] apparaît.
- 4 Tapez sur **[v Service:]**, puis sélectionnez [LAN sans fil].



- 5 Tapez sur [Détails...]. L'écran **Paramétrage LAN sans fil** apparaît.



- 6 Tapez sur [Rechercher]. La boîte de dialogue **Progression de la connexion** apparaît et votre ordinateur de poche CLiÉ commence à rechercher les points d'accès sans fil. Si un ou plusieurs points d'accès sans fils sont trouvés, l'écran **Résultats** s'affiche avec une liste des résultats.



- 1 **SSID**
Un SSID d'un point d'accès sans fil trouvé apparaît. Gris : SSID non enregistré sur votre ordinateur de poche CLiÉ. Noir : SSID déjà enregistré comme profil sur votre ordinateur de poche CLiÉ.
- 2 **WEP (Chiffrement)**
« * » est affiché lorsqu'une clé WEP est requise.
- 3 **Signal**
Le niveau de réception apparaît sous forme de pourcentage. (1-100%)
- 4 **Mode**
Le mode s'affiche comme suit.
Infra : mode Infrastructure
Adhoc : mode Adhoc

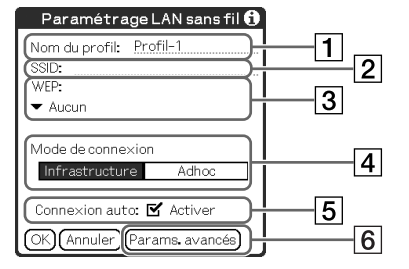
Conseil

Le point d'accès sans fil peut ne pas être détecté en raison des conditions de réception. De même, votre ordinateur de poche CLiÉ ne peut pas détecter un SSID si celui-ci a été défini comme masqué au niveau du point d'accès sans fil. Dans ce cas, reportez-vous à la section « Configuration manuelle d'une connexion aux points d'accès sans fil » de ce manuel.

- 7 Sélectionnez un point d'accès sans fil dans la liste, puis tapez sur [Sélectionner]. L'écran **Paramétrage LAN sans fil** du profil sélectionné apparaît.

Conseil

Si le SSID est déjà enregistré sur votre ordinateur de poche CLiÉ, l'écran **Paramétrage LAN sans fil** s'affiche lorsque vous sélectionnez ce SSID dans la liste de profils.



- 1 **Nom du profil**: Saisissez un nom de profil de votre choix.
- 2 **SSID**: Le SSID trouvé à l'étape 6 est affiché.
- 3 **WEP**: Si l'option [WEP] de l'écran **Résultats** affiche « * », une clé WEP (chiffrement), ainsi que son code, sont requis. Tapez sur **[v]** pour sélectionner une option de clé WEP (chiffrement), puis saisissez le code de la clé WEP lorsque la boîte de dialogue **Saisie clé WEP** apparaît.
- 4 **Mode de connexion** [Infrastructure] : sélectionnez cette option lors de la connexion à Internet via un point d'accès sans fil. Cette option est réservée à une utilisation normale. [Adhoc] : sélectionnez cette option en cas de connexion directe à un appareil compatible réseau sans fil. Tapez sur [Adhoc] et sélectionnez un canal dans la liste affichée en tapant sur **[v]** en regard de [can].
- 5 **Connexion auto**: Lorsque plusieurs profils sont enregistrés sur votre ordinateur de poche CLiÉ, un profil approprié à l'emplacement où vous vous trouvez est automatiquement sélectionné pour établir la connexion à un point d'accès sans fil. Si vous sélectionnez [Activer], le profil deviendra l'une des cibles possibles lors de l'établissement de la connexion automatique. Lorsque vous sélectionnez [Activer], le nom de profil repéré avec le signe « * » s'affiche dans la liste des profils de l'écran **Paramétrage LAN sans fil**.
- 6 **Params. avancés** Vous pouvez modifier les paramètres suivants en tapant sur [Params. avancés]. Tapez sur [OK] pour revenir à l'écran **Paramétrage LAN sans fil**.
Si vous désactivez le protocole DHCP et configurez les paramètres suivants manuellement
Il n'est pas nécessaire de désactiver le protocole DHCP lors d'une utilisation normale. Si vous souhaitez tout de même le désactiver, contactez l'administrateur du réseau sans fil.
 - Adresse IP
 - Masque de sous-réseau
 - Adr. passerelle
 - DNS primaire
 - DNS secondaire**Si vous désactivez [Eco. d'énergie:]**
Désactivez [Eco. d'énergie:] pour optimiser les communications lorsque le réseau sans fil est instable. La batterie consommera toutefois davantage d'énergie. Sélectionnez [Eco. d'énergie:] pour une utilisation normale.
Si vous avez besoin de sélectionner [Authentification:]
Si vous avez défini l'option [WEP:] sur un paramètre différent de [Aucun] (voir élément [3] de l'étape 8), vous aurez peut-être besoin de sélectionner [Syst. ouvert] ou [Clé partagée], selon votre point d'accès sans fil. Dans ce cas, sélectionnez [Syst. ouvert] ou [Clé partagée].

Conseil

Votre ordinateur de poche CLiÉ vous permet d'enregistrer jusqu'à 30 profils.

- 9 Tapez sur [OK] après avoir configuré les paramètres. La liste des profils s'affiche dans l'écran **Paramétrage LAN sans fil**. Le profil que vous avez configuré est ajouté à la liste.

Conseil

Si plusieurs profils sont enregistrés et que l'option [-Connexion auto-] est sélectionnée, la sélection des profils dans la liste s'effectue de haut en bas. Pour réorganiser la liste, sélectionnez un profil que vous souhaitez déplacer et tapez sur **[v]** ou sur **[u]** à droite de l'écran.

- 10 Tapez sur [OK]. L'écran **Préférences** de [Réseau] réapparaît.

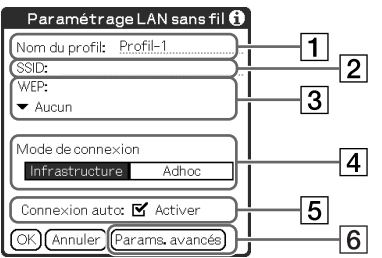
La configuration de la connexion à Internet via la fonction réseau sans fil est terminée.

Suivez les instructions si vous utilisez NetFront v3.1 for CLIE et CLIE Mail.

Configuration manuelle d'une connexion aux points d'accès sans fil

Si aucun point d'accès sans fil n'est trouvé, vous pouvez enregistrer un profil sur votre ordinateur de poche manuellement. Procédez comme suit.

- 1 Tapez sur **[Accueil]**. Tapez sur [Applications] lorsque vous utilisez **CLIE Organizer**.
- 2 Tapez sur **[Préf.]**.
- 3 Tapez sur **[v]** dans l'angle supérieur droit de l'écran, puis sélectionnez [Réseau]. L'écran **Préférences** de [Réseau] apparaît.
- 4 Tapez sur **[v Service:]**, puis sélectionnez [LAN sans fil].
- 5 Tapez sur [Détails...]. L'écran **Paramétrage LAN sans fil** apparaît.
- 6 Tapez sur [Créer]. L'écran **Paramétrage LAN sans fil** du nouveau profil apparaît.
- 7 Configurez chaque paramètre.



- 1 **Nom du profil**: Saisissez un nom de profil de votre choix.
- 2 **SSID**: Saisissez le SSID du point d'accès sans fil auquel vous vous connectez.
- 3 **WEP**: Tapez sur **[v]** et sélectionnez une option de clé WEP (chiffrement). Lorsqu'une option différente de [Aucun] est sélectionnée, la boîte de dialogue **Saisie clé WEP** s'affiche. Saisissez le code de la clé WEP.
- 4 **Mode de connexion** [Infrastructure] : sélectionnez cette option lors de la connexion à Internet via un point d'accès sans fil. Cette option est réservée à une utilisation normale. [Adhoc] : sélectionnez cette option en cas de connexion directe à un appareil compatible réseau sans fil. Tapez sur [Adhoc] et sélectionnez un canal dans la liste affichée en tapant sur **[v]** en regard de [can].
- 5 **Connexion auto**: Lorsque plusieurs profils sont enregistrés sur votre ordinateur de poche CLiÉ, un profil approprié à l'emplacement où vous vous trouvez est automatiquement sélectionné pour établir la connexion à un point d'accès sans fil. Si vous sélectionnez [Activer], le profil deviendra l'une des cibles possibles lors de l'établissement de la connexion automatique. Lorsque vous sélectionnez [Activer], le nom de profil repéré avec le signe « * » s'affiche dans la liste des profils de l'écran **Paramétrage LAN sans fil**.
- 6 **Params. avancés** Vous pouvez modifier les paramètres suivants en tapant sur [Params. avancés]. Tapez sur [OK] pour revenir à l'écran **Paramétrage LAN sans fil**.
Si vous désactivez le protocole DHCP et configurez les paramètres suivants manuellement
Il n'est pas nécessaire de désactiver le protocole DHCP lors d'une utilisation normale. Si vous souhaitez tout de même le désactiver, contactez l'administrateur du réseau sans fil.
 - Adresse IP
 - Masque de sous-réseau
 - Adr. passerelle
 - DNS primaire
 - DNS secondaire**Si vous désactivez [Eco. d'énergie:]**
Désactivez [Eco. d'énergie:] pour optimiser les communications lorsque le réseau sans fil est instable. La batterie consommera toutefois davantage d'énergie. Sélectionnez [Eco. d'énergie:] pour une utilisation normale.
Si vous avez besoin de sélectionner [Authentification:]
Si vous avez défini l'option [WEP:] sur un paramètre différent de [Aucun] (voir élément [3] de l'étape 7), vous aurez peut-être besoin de sélectionner [Syst. ouvert] ou [Clé partagée], selon votre point d'accès sans fil. Dans ce cas, sélectionnez [Syst. ouvert] ou [Clé partagée].

Conseil

Votre ordinateur de poche CLiÉ vous permet d'enregistrer jusqu'à 30 profils.

- 8 Tapez sur [OK] après avoir configuré les paramètres. La liste des profils s'affiche dans l'écran **Paramétrage LAN sans fil**. Le profil que vous avez configuré est ajouté à la liste.

Conseil

Si plusieurs profils sont enregistrés et que l'option [-Connexion auto-] est sélectionnée, la sélection des profils dans la liste s'effectue de haut en bas. Pour réorganiser la liste, sélectionnez un profil que vous souhaitez déplacer et tapez sur **[v]** ou sur **[u]** à droite de l'écran.

- 9 Tapez sur [OK]. L'écran **Préférences** de [Réseau] réapparaît.

La configuration de la connexion à Internet via la fonction réseau sans fil est terminée.

Suivez les instructions si vous utilisez NetFront v3.1 for CLIE et CLIE Mail.

Vérification de l'adresse MAC

L'adresse MAC est une adresse réservée à votre ordinateur de poche CLiÉ. Si vous avez besoin de connaître l'adresse MAC de votre CLiÉ, vérifiez cette information dans l'option [Adresse MAC :] de l'écran **Paramètres de connexion** à l'aide des étapes suivantes.

- 1 Tapez sur **[Accueil]**. Tapez sur [Applications] lorsque vous utilisez **CLIE Organizer**.
- 2 Tapez sur **[Préf.]**.
- 3 Tapez sur **[v]** dans l'angle supérieur droit de l'écran **Préférences**, puis sélectionnez [Réseau]. L'écran **Préférences** de [Réseau] apparaît.
- 4 Tapez sur **[v Service:]**, puis sélectionnez [LAN sans fil].
- 5 Tapez sur [Détails...]. L'écran **Paramétrage LAN sans fil** apparaît.
- 6 Tapez sur **[Menu]**.
- 7 Tapez sur [Etat de la connexion] dans le menu [Information]. L'adresse MAC apparaît dans l'écran **Paramètres de connexion**. Pour revenir à l'écran **Paramétrage LAN sans fil**, tapez sur [OK].

Conseil

Si l'adresse MAC ne s'affiche pas, tapez sur [Connecter] après avoir sélectionné [LAN sans fil] à l'étape 4 (vous pouvez alors vous déconnecter rapidement), puis tapez sur [Détails...].

Connexion à Internet à l'aide de la fonction Bluetooth® (pour les modèles dotés de la technologie sans fil Bluetooth® uniquement)

- Pour vous connecter à Internet à l'aide de la fonction Bluetooth®, vous devez préalablement :
 - **disposer d'un appareil compatible Bluetooth®,**
 - **vous abonner auprès d'un opérateur de télécommunication et d'un fournisseur de services Internet.**

Vous avez également besoin des paramètres de configuration suivants pour vous connecter à Internet :

- un nom d'utilisateur fourni par votre fournisseur de services Internet ;
- un mot de passe fourni par votre fournisseur de services Internet ;
- le numéro de téléphone du point d'accès à votre fournisseur de services Internet.

La section suivante explique comment configurer la connexion à Internet via, par exemple, un téléphone mobile compatible Bluetooth®.

Remarques

- L'envoi de fichiers à l'aide de la fonction Bluetooth® peut échouer selon les conditions de réception et si vous envoyez successivement plusieurs fichiers ou un seul fichier particulièrement volumineux.
- Pour les utilisateurs résidant en Europe, il convient de lire attentivement le « Bluetooth® Regulations Guide », livré avec l'ordinateur de poche CLiÉ, avant d'utiliser la technologie sans fil Bluetooth®.

1 Activation de la fonction Bluetooth®

- 1 Activez la fonction Bluetooth® de votre téléphone mobile compatible Bluetooth. Pour obtenir davantage de détails sur la fonction Bluetooth® de votre téléphone mobile compatible Bluetooth®, consultez le mode d'emploi de votre téléphone sans fil.
- 2 Tapez sur **[Accueil]**. Tapez sur [Applications] lorsque vous utilisez **CLIE Organizer**.
- 3 Tapez sur **[Préf.]**.
- 4 Tapez sur **[v]** dans l'angle supérieur droit de l'écran, puis sélectionnez [Bluetooth]. L'écran **Préférences** de [Bluetooth] apparaît.



- 5 Tapez sur **[v]** en regard de l'option [Bluetooth:], puis sélectionnez [Activé]. Le voyant Bluetooth s'allume et **(Bluetooth)** apparaît dans la barre d'état.
 - ➔ Pour obtenir davantage de détails sur le voyant Bluetooth et l'indicateur **(Bluetooth)**, reportez-vous à la section « Vérification des informations sur les fonctions réseau sans fil et Bluetooth® » de ce manuel.
- 6 Revenez à l'écran d'accueil en tapant sur **[Accueil]**. L'écran d'accueil apparaît.

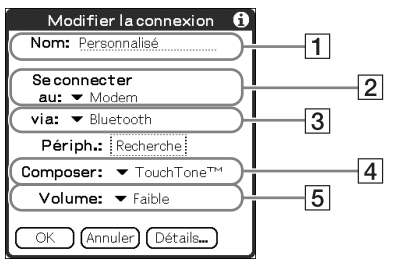
2 Configuration du jumelage

Vous devez configurer les paramètres de communication Bluetooth® et de jumelage dans l'écran **Préférences** de [Connexion].

Conseils

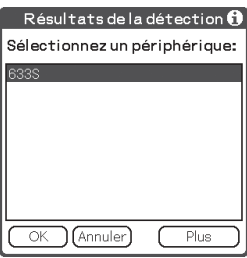
- Qu'est-ce que le jumelage ?**
Pour établir une communication Bluetooth® entre votre ordinateur de poche CLiÉ et votre téléphone mobile compatible Bluetooth®, vos deux appareils doivent s'identifier. Une clé d'accès commune est utilisée pour ce jumelage. Ce processus, appelé jumelage, est nécessaire pour empêcher tout accès non autorisé d'appareils compatibles Bluetooth®.
Qu'est-ce qu'une clé d'accès ?
Une clé d'accès est un code secret saisi par l'utilisateur afin de permettre à deux appareils compatibles Bluetooth® de communiquer. Une fois la même séquence alphanumérique saisie sur les deux appareils, la communication devient possible. Cette clé d'accès peut être modifiée d'une session de communication à l'autre, à condition qu'elle soit identique sur les deux appareils. Dès que la liaison est établie, la communication est possible pendant une période définie, sans qu'il soit nécessaire de saisir de nouveau la clé d'accès.

- 1 Tapez sur **[Accueil]**. Tapez sur [Applications] lorsque vous utilisez **CLIE Organizer**.
- 2 Tapez sur **[Préf.]**.
- 3 Tapez sur **[v]** dans l'angle supérieur droit de l'écran, puis sélectionnez [Connexion]. L'écran **Préférences** de [Connexion] apparaît.
- 4 Tapez sur [Nouv.]. L'écran **Modifier la connexion** apparaît.

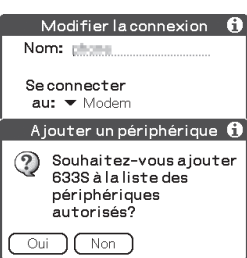


- 1 **Nom**: Saisissez le nom de votre choix.
- 2 **Se connecter au**: Tapez sur **[v]**, puis sélectionnez [Modem].
- 3 **via**: Tapez sur **[v]**, puis sélectionnez [Bluetooth].
- 4 **Composer**: Tapez sur **[v]**, puis sélectionnez le type de circuit téléphonique utilisé. Sélectionnez [TouchTone™] pour une utilisation normale.
- 5 **Volume**: Tapez sur **[v]**, puis sélectionnez le volume des haut-parleurs lors de la connexion.

- 5 Tapez sur [Recherche] en regard de [Périph.:]. Une recherche de tous les appareils compatibles Bluetooth® se trouvant à proximité de votre ordinateur de poche CLiÉ commence. Une fois cette recherche terminée, les appareils compatibles Bluetooth® (dans ce cas, des téléphone mobiles) trouvés près de votre ordinateur de poche CLiÉ sont affichés dans l'écran **Résultats de la détection**.



- 6 Sélectionnez le téléphone mobile à jumeler avec votre ordinateur de poche CLiÉ, puis tapez sur [OK]. La boîte de dialogue **Ajouter un périphérique** apparaît.



- 7 Tapez sur [Oui]. L'écran **saisie de clé d'authentification** apparaît sur l'afficheur du téléphone mobile.
- 8 Saisissez une clé d'accès sur le téléphone mobile, puis cliquez sur [OK]. L'écran **Authentification** apparaît sur votre ordinateur de poche CLiÉ.
- 9 Saisissez la même clé d'accès qu'à l'étape 8, puis tapez sur [OK] sur votre ordinateur de poche CLiÉ. La méthode de communication que vous venez de définir est ajoutée à la liste [Connexions disponibles:] avec le nom saisi dans l'option [Nom:] à l'étape 4.

Conseils

- L'étape où s'affiche la boîte de dialogue **saisie de clé d'authentification** varie selon le modèle de votre téléphone mobile et, pour certains appareils, la boîte de dialogue **saisie de clé d'authentification** n'apparaît pas. Dans ce cas, suivez les instructions affichées à l'écran ou dans la boîte de dialogue et saisissez une clé d'accès lorsque vous y êtes invité.
- Selon les caractéristiques des ondes radio, la recherche d'appareils compatibles Bluetooth® ou l'établissement d'une communication peut prendre plus ou moins de temps.
- Si la recherche s'avère trop longue, tapez sur [Annuler] dans la boîte de dialogue **Détection Bluetooth**, puis recommencez.
- En cas d'échec de détection d'un appareil, tentez une nouvelle recherche.

Remarque

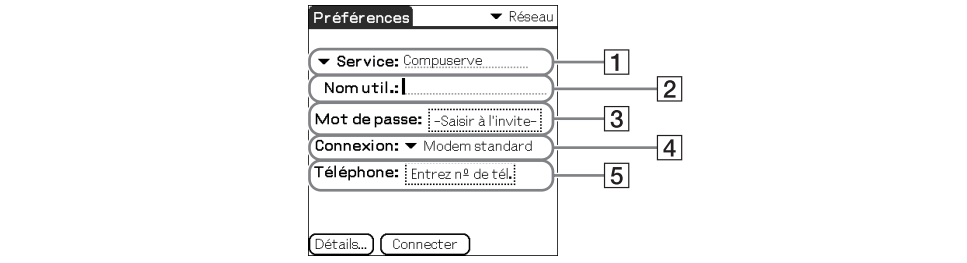
Saisissez une clé d'accès pour activer la sécurité. Si la sécurité est désactivée et que vous accédez à Internet à partir de votre ordinateur de poche CLiÉ via un téléphone mobile compatible Bluetooth®, les frais d'abonnement téléphoniques d'une autre personne risquent de vous être facturés.

Suite au verso

3 Configuration de la connexion réseau

Vous devez configurer les paramètres du fournisseur de services Internet dans l'écran **Préférences** de [Réseau].

- Tapez sur (Accueil).
- Tapez sur [Applications] lorsque vous utilisez **CLIE Organizer**.
- Tapez sur (Préf.).
- Tapez sur ▼ dans l'angle supérieur droit de l'écran, puis sélectionnez [Réseau]. L'écran **Préférences** de [Réseau] apparaît.
- Saisissez les informations relatives à votre fournisseur de services Internet.



- Service:** Sélectionnez le service (nom du fournisseur) à utiliser. Si le service que vous souhaitez utiliser n'est pas répertorié, sélectionnez [Nouveau] dans l'option [Service] en tapant sur (Menu), puis ajoutez le nom du service souhaité.
- Nom utili.:** Saisissez le nom d'utilisateur fourni par votre fournisseur de services Internet.
- Mot de passe:** Saisissez le mot de passe fourni par votre fournisseur de services Internet.
- Connexion:** Sélectionnez le nom saisi à l'étape 4 de la section « Configuration du jumelage » de ce manuel.
- Téléphone:** Saisissez le numéro de téléphone du point d'accès indiqué par votre fournisseur de services Internet.

Conseil

Selon le modèle de votre téléphone mobile, un numéro d'extension peut être requis après le numéro de téléphone. Pour obtenir davantage de détails, contactez votre fournisseur de services Internet ou votre opérateur téléphonique.

La configuration de la connexion à Internet via la fonction Bluetooth® est terminée.

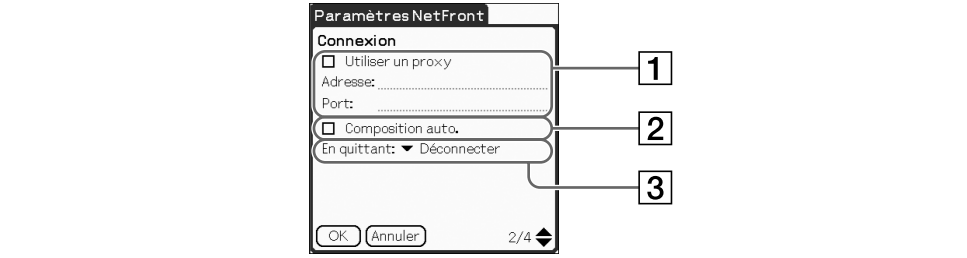
Suivez les instructions si vous utilisez NetFront v3.1 for CLIE et CLIE Mail.

Navigation sur des sites Web

Cette section explique comment configurer **NetFront v3.1 for CLIE** pour naviguer sur des sites Web.

Configuration de NetFront v3.1 for CLIE

- Tapez sur (Accueil).
- Tapez sur [Applications] lorsque vous utilisez **CLIE Organizer**.
- Tapez sur (NetFront 3.1).
- Tapez sur (Menu), puis sélectionnez [Paramètres NetFront] dans le menu [Options]. La première page de l'écran **Paramètres NetFront** apparaît.
- Tapez sur ▼ dans l'angle inférieur droit de l'écran pour afficher la deuxième page de l'écran **Paramètres NetFront**. L'écran **Paramètres NetFront** pour les [Connexion] s'affiche.
- Définissez la méthode de connexion.



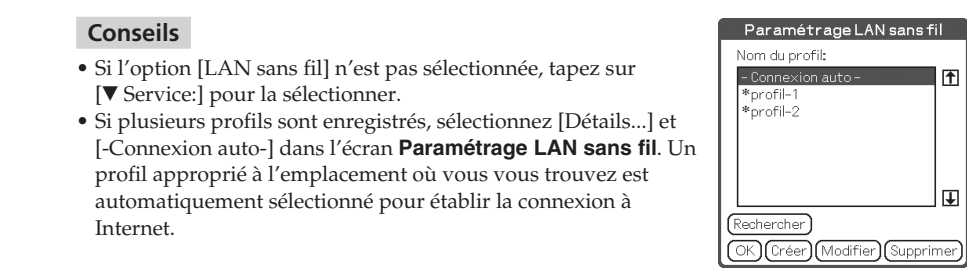
- Utiliser un proxy** Si votre fournisseur d'accès à Internet vous communique une adresse de serveur proxy, sélectionnez [Utiliser un proxy] et saisissez l'adresse (ou le nom de l'hôte), ainsi que le numéro de port du serveur proxy.
 - Composition auto.** Vous pouvez accéder à Internet automatiquement sans afficher la boîte de dialogue **Message** en sélectionnant l'option [Composition auto.].
 - En quittant** Vous pouvez choisir le mode de fermeture de **NetFront v3.1 for CLIE**. [Rester connecté] : cette option maintient la connexion à Internet lorsque vous utilisez d'autres applications. [Déconnecter] : cette option met fin à la connexion à Internet lors de la fermeture de **NetFront v3.1 for CLIE** ou du démarrage d'une autre application. [Invite] : cette option affiche la boîte de dialogue **Invite** qui vous permet de mettre fin à la connexion ou de la maintenir.
- Tapez sur [OK]. L'écran du navigateur apparaît.

Sélection d'une méthode de communication

Avant de passer à cette section, vous devez avoir exécuté les procédures des sections « Connexion à Internet à l'aide de la fonction réseau sans fil » ou « Connexion à Internet à l'aide de la fonction Bluetooth® (pour les modèles dotés de la technologie sans fil Bluetooth® uniquement) ».

Si vous utilisez la fonction réseau sans fil:

- Tapez sur (Accueil).
- Tapez sur [Applications] lorsque vous utilisez **CLIE Organizer**.
- Tapez sur (NetFront 3.1).
- Tapez sur (Menu), puis sélectionnez [Préférences] dans le menu [Options]. L'écran **Préférences** de [Réseau] apparaît.
- Vérifiez que l'option [LAN sans fil] est sélectionnée.

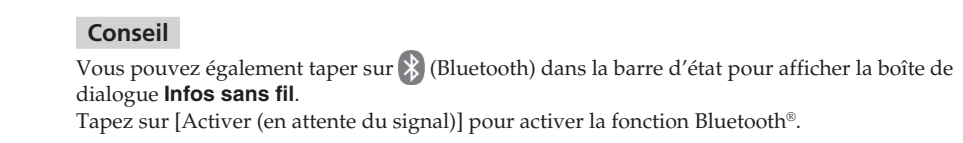


- Tapez sur [Terminé]. L'écran du navigateur apparaît.

Si vous utilisez la fonction Bluetooth®:

- Activez la fonction Bluetooth® de votre téléphone mobile compatible Bluetooth. Pour obtenir davantage de détails sur la fonction Bluetooth® de votre téléphone mobile compatible Bluetooth®, consultez le mode d'emploi de votre téléphone mobile.
- Tapez sur (Accueil).
- Tapez sur [Applications] lorsque vous utilisez **CLIE Organizer**.
- Tapez sur (Préf.).
- Tapez sur ▼ dans l'angle supérieur droit de l'écran, puis sélectionnez [Bluetooth]. L'écran **Préférences** de [Bluetooth] apparaît.

- Tapez en regard de [Bluetooth:] pour sélectionner l'option [Activé]. Le voyant Bluetooth s'allume et (Bluetooth) apparaît dans la barre d'état.



- Tapez sur [Service:] dans l'écran **Préférences** de [Réseau], puis sélectionnez le fournisseur de services Internet que vous souhaitez utiliser.

Navigation sur des sites Web

- Tapez sur (Accueil).
 - Tapez sur [Applications] lorsque vous utilisez **CLIE Organizer**.
 - Tapez sur (NetFront 3.1).
 - Tapez sur (NetFront 3.1). L'écran du navigateur apparaît.
 - Tapez sur (Hors-ligne). La boîte de dialogue **Message** apparaît.
- Conseil**
- Lorsque l'option [Composition auto.] est sélectionnée sur la deuxième page de l'écran **Paramètres NetFront**, la connexion s'effectue automatiquement.
 - Tapez sur [OK]. Lorsque votre ordinateur de poche CLIE est connecté à Internet, l'indication (En-ligne) est affichée.

Visualisation d'un site Web

- Dans l'écran du navigateur, tapez sur (Menu), puis sélectionnez [Saisir l'adresse] dans le menu [Ouverture]. L'écran **Saisir l'adresse** apparaît.
 - Saisissez l'URL du site Web que vous souhaitez visualiser.
- Conseil**
- Vous pouvez également utiliser des raccourcis en tapant sur [▼ Assistant].
- Tapez sur [OK]. Le site Web dont vous avez saisi l'adresse s'affiche.

Déconnexion

Tapez sur (En-ligne) dans l'écran du navigateur pour mettre fin à la connexion. Lorsque votre ordinateur de poche CLIE se déconnecte d'Internet, (Hors-ligne) s'affiche.

- Pour obtenir davantage de détails sur la connexion à Internet, reportez-vous à la section « Internet/messagerie » dans le « Manuel des applications CLIE » (format HTML).

Envoi/réception de messages électroniques

Cette section explique comment configurer **CLIE Mail** pour envoyer/recevoir des messages électroniques.

Configuration de CLIE Mail

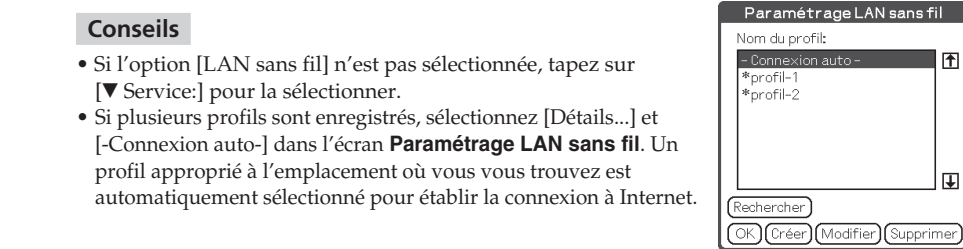
- Tapez sur (Accueil).
 - Tapez sur [Applications] lorsque vous utilisez **CLIE Organizer**.
 - Tapez sur (CLIE Mail).
 - Tapez sur (CLIE Mail). L'écran **CLIE Mail** apparaît.
- Conseil**
- Vous pouvez également utiliser des raccourcis en tapant sur [▼ Assistant].
- Tapez sur (Menu), puis sélectionnez [Comptes] dans le menu [Options]. L'écran **Comptes** apparaît.
- Tapez sur [Nouv.]. L'écran **Nouveau compte** pour [Nom] s'affiche.
 - Saisissez le nom qui doit s'afficher lorsque vous envoyez des messages électroniques, puis tapez sur [Suivant]. L'écran **Nouveau compte** pour [Adresse e-mail] s'affiche.
 - Saisissez votre adresse électronique, puis cliquez sur [Suivant]. L'écran **Nouveau compte** pour [Noms des serveurs de messagerie] s'affiche.
 - Saisissez l'adresse du serveur dans [Serveur de messagerie entrant (POP3)] et [Serveur de messagerie sortant (SMTP):], puis tapez sur [Suivant]. L'écran **Nouveau compte** pour [Connexion Internet Mail] s'affiche.
 - Saisissez le nom du compte de messagerie/nom d'utilisateur dans [Nom de compte: (ex. dupont)] et le mot de passe du compte de messagerie/mot de passe utilisateur dans [Mot de passe:], puis tapez sur [Suivant]. L'écran **Nouveau compte** pour [Félicitations] s'affiche.
 - Tapez sur [Terminer]. L'écran **Comptes** apparaît.
 - Tapez sur [OK]. L'écran **CLIE Mail** apparaît.

Sélection d'une méthode de communication

Avant de passer à cette section, vous devez avoir exécuté les procédures des sections « Connexion à Internet à l'aide de la fonction réseau sans fil » ou « Connexion à Internet à l'aide de la fonction Bluetooth® (pour les modèles dotés de la technologie sans fil Bluetooth® uniquement) ».

Si vous utilisez la fonction réseau sans fil :

- Tapez sur (Accueil).
- Tapez sur [Applications] lorsque vous utilisez **CLIE Organizer**.
- Tapez sur (CLIE Mail).
- Tapez sur (Menu), puis sélectionnez [Réseaux] dans le menu [Options]. L'écran **Préférences** de [Réseau] apparaît.
- Vérifiez que l'option [LAN sans fil] est sélectionnée.

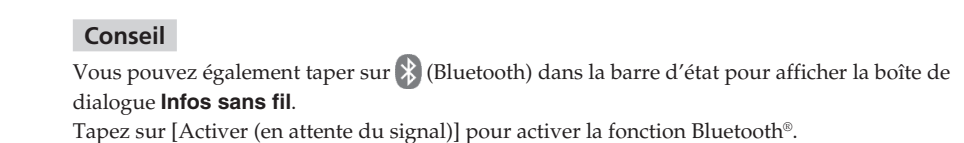


- Tapez sur [Terminé]. L'écran **CLIE Mail** apparaît.

Si vous utilisez la fonction Bluetooth®:

- Activez la fonction Bluetooth® de votre téléphone mobile compatible Bluetooth. Pour obtenir davantage de détails sur la fonction Bluetooth® de votre téléphone mobile compatible Bluetooth®, consultez le mode d'emploi de votre téléphone mobile.
- Tapez sur (Accueil).
- Tapez sur [Applications] lorsque vous utilisez **CLIE Organizer**.
- Tapez sur (Préf.).
- Tapez sur ▼ dans l'angle supérieur droit de l'écran, puis sélectionnez [Bluetooth]. L'écran **Préférences** de [Bluetooth] apparaît.

- Tapez en regard de [Bluetooth:] pour sélectionner l'option [Activé]. Le voyant Bluetooth s'allume et (Bluetooth) apparaît dans la barre d'état.

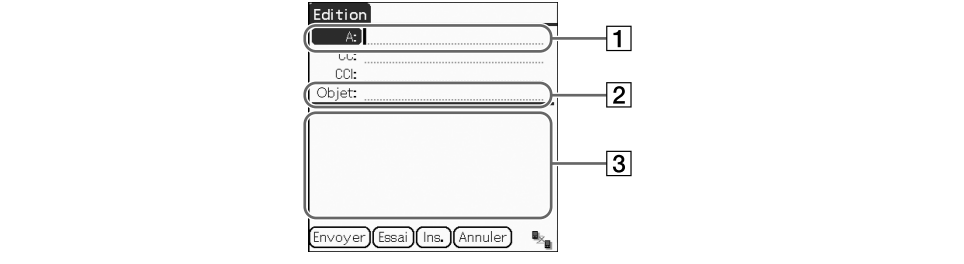


- Tapez sur [Service:] dans l'écran **Préférences** de [Réseau], puis sélectionnez le fournisseur de services Internet que vous souhaitez utiliser.

Envoi de messages électroniques

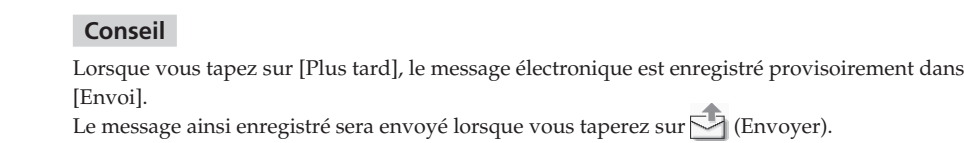
Cette section explique comment envoyer des messages électroniques à l'aide de **CLIE Mail**.

- Tapez sur (Accueil).
- Tapez sur [Applications] lorsque vous utilisez **CLIE Organizer**.
- Tapez sur (CLIE Mail).
- Tapez sur (Nouveau).
- Tapez sur (Nouveau). L'écran **Edition** apparaît.
- Saisissez l'adresse électronique du destinataire, l'objet et le texte du message.



- A:** Saisissez l'adresse électronique du destinataire.
- Objet:** Saisissez l'objet du message.
- Saisissez le texte du message

- Tapez sur [Envoyer] et [Maintenant]. Une fois la connexion à Internet établie, l'écran **Progression de la connexion** s'affiche et le message électronique est envoyé.



- Tapez sur [OK]. L'écran **CLIE Mail** apparaît.
- Tapez sur (En-ligne). L'indication (Hors-ligne) s'affiche lorsque la connexion est terminée.

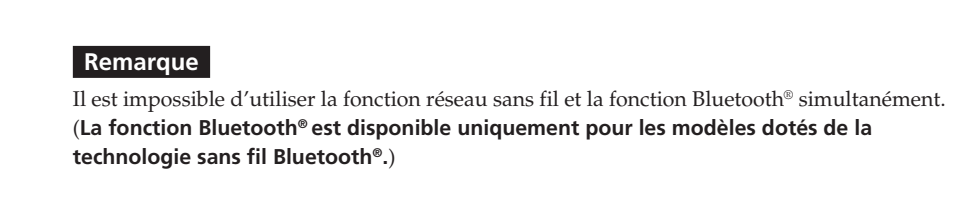
Réception de messages électroniques

Cette section explique comment recevoir des messages électroniques à l'aide de **CLIE Mail**.

- Tapez sur (Recevoir) dans l'écran **CLIE Mail**. Une fois la connexion à Internet établie, l'écran **Progression de la connexion** s'affiche et vous êtes en mesure de recevoir des messages électroniques.
- Tapez sur [OK]. Le message électronique reçu est affiché dans [Réception], dans l'écran **CLIE Mail**.
- Tapez sur (En-ligne). L'indication (Hors-ligne) s'affiche lorsque la connexion est terminée.
- Tapez sur le message électronique reçu. Le texte du message reçu s'affiche.

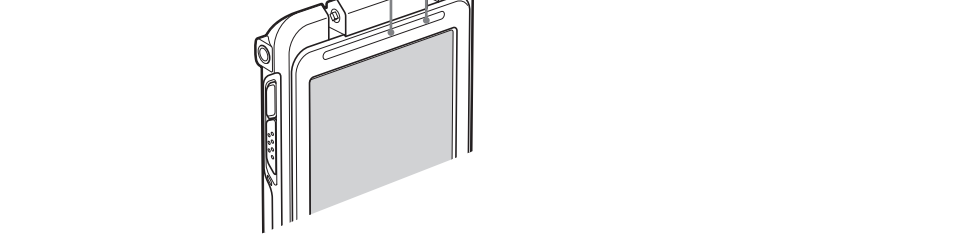
- Pour obtenir davantage de détails sur la configuration, l'envoi ou la réception de messages électroniques, reportez-vous à la section « Internet/messagerie » dans le « Manuel des applications CLIE » (format HTML).

Vérification des informations sur les fonctions réseau sans fil et Bluetooth®



Il est impossible d'utiliser la fonction réseau sans fil et la fonction Bluetooth® simultanément. (La fonction Bluetooth® est disponible uniquement pour les modèles dotés de la technologie sans fil Bluetooth®.)

Le voyant réseau sans fil et le voyant Bluetooth s'allument à chaque opération. (Le voyant Bluetooth clignote lorsque la fonction Bluetooth® est en attente.)

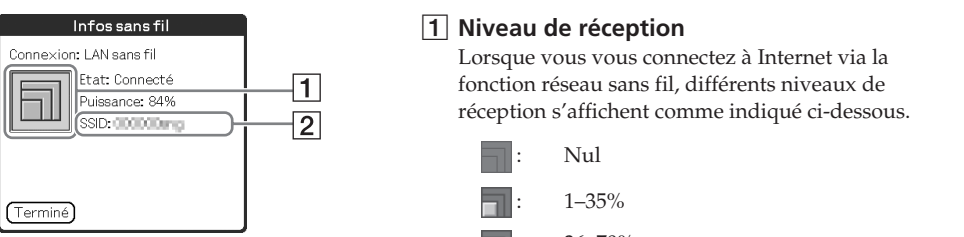


L'indication (LAN sans fil) ou (Bluetooth) s'affiche également dans la barre d'état pour signaler la fonction utilisée.

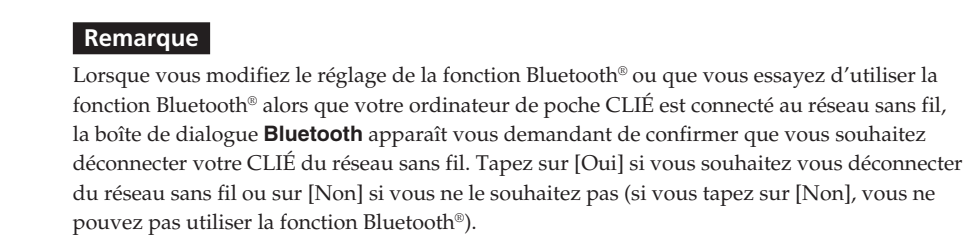


Vous pouvez également taper sur (LAN sans fil) et (Bluetooth) pour afficher la boîte de dialogue **Infos sans fil**. Des informations détaillées sur la connexion sont disponibles dans cette boîte de dialogue.

Si vous utilisez la fonction réseau sans fil:

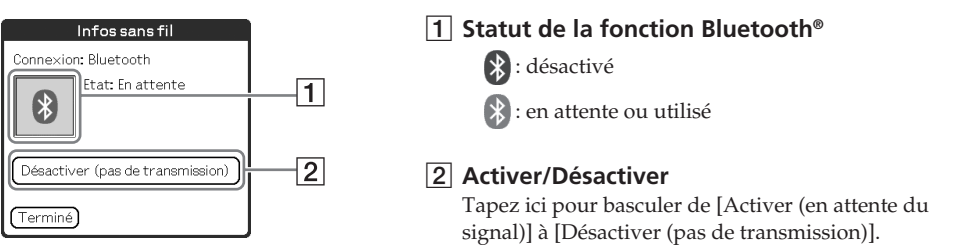


- Niveau de réception** Lorsque vous vous connectez à Internet via la fonction réseau sans fil, différents niveaux de réception s'affichent comme indiqué ci-dessous.
 - : Nul
 - : 1–35%
 - : 36–70%
 - : 71–100%
- SSID** Le SSID couramment utilisé pour le point d'accès sans fil s'affiche.



Lorsque vous modifiez le réglage de la fonction Bluetooth® ou que vous essayez d'utiliser la fonction Bluetooth® alors que votre ordinateur de poche CLIE est connecté au réseau sans fil, la boîte de dialogue **Bluetooth** apparaît vous demandant de confirmer que vous souhaitez déconnecter votre CLIE du réseau sans fil. Tapez sur [Oui] si vous souhaitez vous déconnecter du réseau sans fil ou sur [Non] si vous ne le souhaitez pas (si vous tapez sur [Non], vous ne pouvez pas utiliser la fonction Bluetooth®).

Si vous utilisez la fonction Bluetooth®:



- Statut de la fonction Bluetooth®**
 - : désactivé
 - : en attente ou utilisé
- Activer/Désactiver** Tapez ici pour basculer de [Activer (en attente du signal)] à [Désactiver (pas de transmission)].

Consignes d'utilisation

- Les performances de communication diminuent si l'antenne est en contact avec un objet métallique.
- Évitez de couvrir l'antenne avec la main lorsque vous utilisez la fonction réseau sans fil et Bluetooth®. La réception radio risquerait d'être interrompue.
- Pour désactiver complètement la fonction Bluetooth® : Sélectionnez [Désactivé] en regard de l'option [Bluetooth:] dans l'écran **Préférences** de [Bluetooth].
 - Pour obtenir davantage de détails, reportez-vous à la section « Personnalisation de votre ordinateur de poche CLIE™ (Préférences) : Configuration de la fonction Bluetooth® (pour les modèles dotés de la technologie sans fil Bluetooth® uniquement) » dans le « Manuel d'utilisation » (format PDF).

- Pour désactiver la fonction réseau sans fil : Mettez votre ordinateur de poche CLIE hors tension.
- La vitesse de communication varie en fonction de la distance séparant les appareils de communication, la présence d'obstacles entre ces appareils, leur configuration, les caractéristiques des ondes radio et les logiciels utilisés. En outre, il est possible que la communication soit interrompue, en fonction des caractéristiques des ondes radio.
- La plage de communication varie en fonction de la distance réelle séparant les appareils de communication, la présence d'obstacles entre ces appareils, leur configuration, les caractéristiques des ondes radio, l'environnement (y compris les murs et les matériaux de construction) et les logiciels utilisés.



antenne réseau sans fil et Bluetooth intégrée