

## Précautions

### Sécurité

- Alimentez uniquement l'imprimante sur un secteur de 120 V CA, 60 Hz(modèle pour les Etats-Unis) ou de 220 - 240 V CA, 50/60 Hz (modèles pour les autres pays).
- Veillez à ne pas poser ou à faire tomber des objets lourds sur le cordon d'alimentation, ou à endommager de quelque manière que ce soit ce dernier. N'utilisez jamais l'imprimante avec un cordon d'alimentation endommagé.
- Si des objets solides ou des liquides pénètrent à l'intérieur du châssis, débranchez l'imprimante et faites-la vérifier par un technicien qualifié avant de la remettre en service.
- Ne désassemblez jamais l'imprimante.
- Pour débrancher le cordon d'alimentation, tirez-le par sa fiche. Ne tirez jamais sur le cordon lui-même.
- Si vous envisagez de ne pas utiliser l'imprimante pendant une période prolongée, débranchez le cordon d'alimentation de la prise murale.
- Ne manipulez pas l'imprimante brusquement.
- Pour réduire le risque de choc électrique, débranchez toujours l'imprimante de la source d'alimentation avant de nettoyer et de procéder à l'entretien de l'imprimante.

### Installation

- N'installez pas l'imprimante dans un endroit soumis :
  - à des vibrations ;
  - à une humidité importante ;
  - à de la poussière en excès ;
  - au rayonnement direct du soleil ;
  - à des températures extrêmement basses ou élevées.
- N'utilisez pas d'équipement électrique à proximité de l'imprimante. L'imprimante ne fonctionnera pas correctement si elle se trouve dans un puissant champ électromagnétique.
- L'imprimante est conçue pour fonctionner dans une position horizontale. Ne tentez jamais de l'utiliser dans une position inclinée.
- Ne posez pas d'objets lourds sur l'imprimante.
- Conservez un espace suffisant autour de l'imprimante afin de ne pas obstruer les trous de ventilation. L'obstruction des trous de ventilation peut provoquer une surchauffe interne.

## A propos des "Memory Stick" et des cartes PC

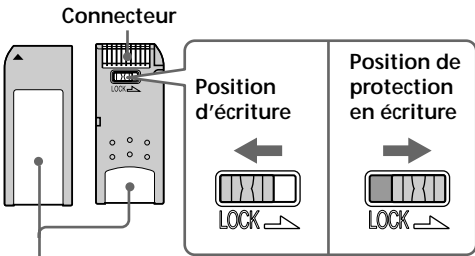
L'imprimante peut lire et inscrire les "Memory Stick" et cartes PC (cartes mémoire Flash Type II compatible PCMCIA ATA, d'une puissance de 5 V ou 3,3/5 V). Au moyen d'un adaptateur de carte PC disponible dans le commerce, vous pouvez également utiliser des cartes Smart Media et d'autres types de cartes Flash compactes.

### A propos de "Memory Stick"

Il existe deux types de "Memory Stick" : le "Memory Stick" général et le "MagicGate Memory Stick." Le "MagicGate Memory Stick" est doté de la technologie de protection du copyright MagicGate qui utilise la technique du chiffrement. Avec votre imprimante, vous pouvez utiliser ces deux types de "Memory Stick". Toutefois, comme l'imprimante ne gère pas les standards MagicGate, les données enregistrées avec l'imprimante ne sont pas soumises à la protection du copyright MagicGate.

### Pour protéger les images d'un "Memory Stick"

Afin d'éviter l'effacement accidentel de données d'images importantes, faites glisser l'onglet de protection en écriture du "Memory Stick" vers sa position de protection en écriture lors de la visualisation des images. Uniquement lorsque vous souhaitez écrire, supprimer des données ou formater un "Memory Stick", faites glisser cet onglet sur la position d'écriture.



Placez l'étiquette ici.

### Condensation d'humidité

Si l'imprimante est directement transportée d'un lieu froid vers une pièce extrêmement chaude ou humide, de l'humidité peut se condenser au sein de l'appareil. Cette condensation risque d'entraîner un dysfonctionnement de l'imprimante, voire de provoquer une défaillance si vous persistez à l'utiliser. Si une condensation d'humidité se produit, mettez l'imprimante hors tension et ne l'utilisez pas pendant une heure au minimum.

### Transport

Lors du transport de l'imprimante, retirez de celle-ci la cartouche d'impression, le bac à papier et le "Memory Stick" ou la carte PC, et placez l'imprimante et ses périphériques dans leur emballage d'origine avec le matériel de protection.

Si vous ne possédez plus l'emballage d'origine et les matériaux de protection, utilisez des objets similaires afin de ne pas endommager l'imprimante pendant le transport.

### Entretien

Nettoyez le châssis, la console et les commandes au moyen d'un chiffon doux et sec ou d'un chiffon légèrement imprégné d'une solution détergente neutre. Abstenez-vous d'utiliser un solvant quelconque tel que de l'alcool ou de la benzine qui risquerait de ternir le fini de l'appareil.

### Restrictions sur la duplication

Si vous dupliquez des documents à l'aide de l'imprimante, notez soigneusement les points suivants :

- La duplication de billets de banque, de pièces de monnaie ou de titres est interdite par la loi.
- La duplication de certificats vierges, de licences, de passeports, de titres privés ou de timbres postaux non utilisés est également interdite par la loi.
- Les émissions de télévision, les films, les vidéocassettes et les autres supports audiovisuels peuvent être protégés par des droits d'auteur. L'impression vidéo de tels matériels peut enfreindre les clauses de lois de copyright.

### Remarques

- Vous ne pouvez pas utiliser les cartes PC d'une puissance de 3 V uniquement.
- N'insérez pas d'autres types de carte PC dans le logement d'insertion de l'imprimante. Cela pourrait endommager cette dernière.
- Ne pliez pas un "Memory Stick" ou une carte PC, ne les laissez pas tomber et ne les soumettez pas à des chocs externes.
- Ne démontez pas un "Memory Stick" ou une carte PC et ne les modifiez pas.
- Évitez de renverser un liquide sur un "Memory Stick" ou une carte PC.
- Évitez d'utiliser ou de ranger un "Memory Stick" ou une carte PC dans un endroit soumis :
  - à des températures extrêmes tel que l'intérieur d'une voiture ou à l'extérieur sous un soleil brûlant, ou à proximité d'un radiateur ;
  - au rayonnement direct du soleil ;
  - à une humidité importante ;
  - à des substances corrosives ;
  - à de la poussière en excès ;
  - à un bruit électrostatique ou électronique ;
  - à un champ magnétique.
- Ne touchez pas le connecteur du "Memory Stick" et ne le mettez pas en contact avec un objet métallique.
- Lors de l'apposition d'une étiquette sur un "Memory Stick", tel que spécifié par l'illustration, utilisez uniquement l'étiquette fournie avec celui-ci. N'utilisez aucune autre étiquette.
- Stockez et transportez le "Memory Stick" ou la carte PC dans son emballage d'origine pour protéger vos données.
- Ne retirez pas le "Memory Stick" ou la carte PC du logement d'insertion et ne mettez pas l'imprimante hors tension lorsque celle-ci accède au "Memory Stick" ou à la carte PC. Dans le cas contraire, les données peuvent devenir illisibles.
- Lors de l'utilisation d'une carte Flash compacte ou d'un support Smart Media, utilisez un adaptateur de carte PC disponible dans le commerce et compatible avec la carte. Reliez la carte à l'adaptateur, puis insérez-le dans l'imprimante. Pour obtenir des informations sur l'installation de la carte et de l'adaptateur, reportez-vous aux instructions de fonctionnement de l'adaptateur de carte PC.
- N'insérez pas ou ne retirez pas une carte Flash compacte ou un support Smart Media de l'adaptateur de carte PC lorsque ce dernier est inséré dans l'imprimante. Cette action risque d'effacer les données ou de les rendre illisibles.

## Guide de dépannage

Si un problème quelconque se présente lorsque vous utilisez l'imprimante, référez-vous au tableau suivant pour le résoudre. Si le problème persiste, veuillez contacter votre revendeur Sony.

**L'imprimante ne fonctionne pas une fois le commutateur d'alimentation active.**

- Raccordez fermement le cordon d'alimentation secteur à une prise secteur.
- Le téléviseur n'affiche pas d'images.
- Réglez le sélecteur d'entrée du téléviseur sur VIDEO.
- Raccordez correctement l'imprimante au téléviseur et mettez les appareils sous tension.
- Insérez fermement un "Memory Stick" ou une carte PC. Vérifiez que les images sont enregistrées.
- Appuyez sur INPUT SELECT pour activer l'indicateur.

**Impossible de retirer la cartouche d'impression.**

- Mettez l'imprimante hors puis sous tension. Une fois le bruit du moteur arrêté, essayez de retirer la cartouche.

**Impossible d'imprimer.**

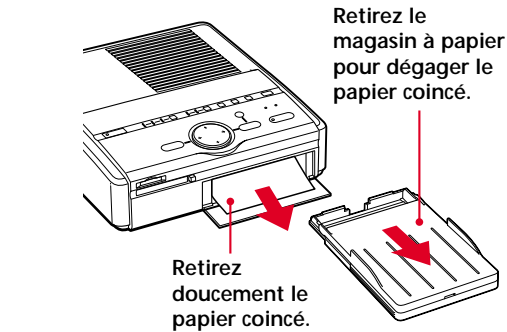
- Insérez le jeu de cartouche d'impression et de papier correct.
- Vérifiez que le bac d'alimentation contient du papier.
- La tête thermique est peut être en surchauffe. Laissez l'imprimante jusqu'à ce que la tête ait refroidi et que l'impression reprenne.
- Le cas échéant, retirez le bourrage de papier. Une image de la liste de vignettes n'est pas correctement affichée ou imprimée.
- Réglez le sélecteur d'entrée du téléviseur sur VIDEO.
- Si l'image est affichée mais ne peut pas être imprimée, le fichier d'impression est corrompu.
- Si une image n'est pas compatible avec DCF (Design rule for Camera File system), l'imprimante risque de ne pas pouvoir l'imprimer, même si elle est affichée sur l'écran du PC.
- Certains types d'adaptateur de cartes PC incompatibles avec la norme PCMCIA ATA ne sont pas utilisables avec cette imprimante. L'imprimante émet un bip sonore.
- Vérifiez que vous suivez les procédures correctes.
- L'indicateur ou est allumé ou un message d'erreur est affiché.
- Suivez les instructions à l'écran.

## Bourrage de papier

En cas de bourrage de papier dans l'imprimante, l'indicateur est allumé et un message d'erreur est affiché. L'impression s'arrête. Mettez l'imprimante hors puis sous tension et retirez de la sortie le papier coincé, ou retirez le bac d'alimentation pour retirer le bourrage.

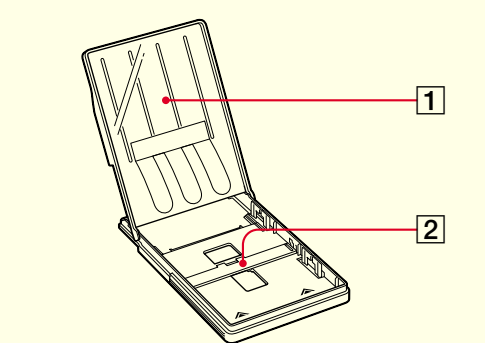
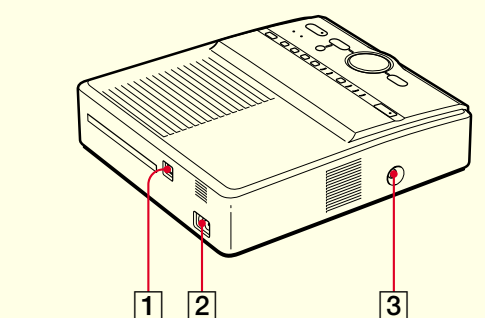
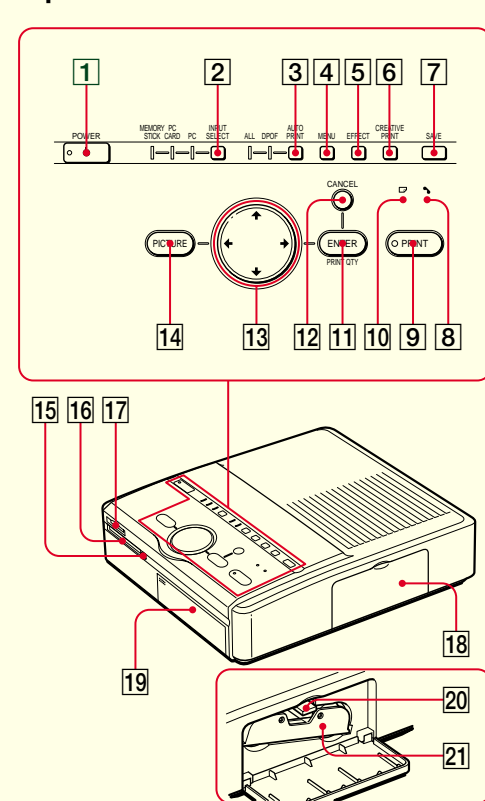
### Remarque

Si vous ne pouvez pas retirer le bourrage de papier, contactez votre revendeur Sony.



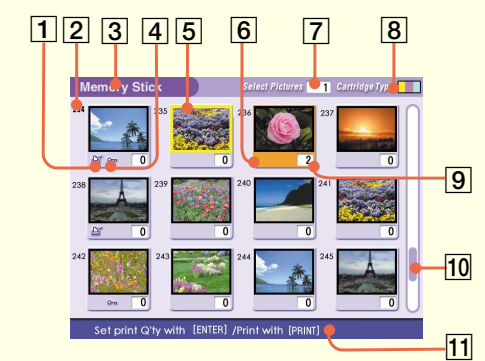
## Identification des composants

### Imprimante

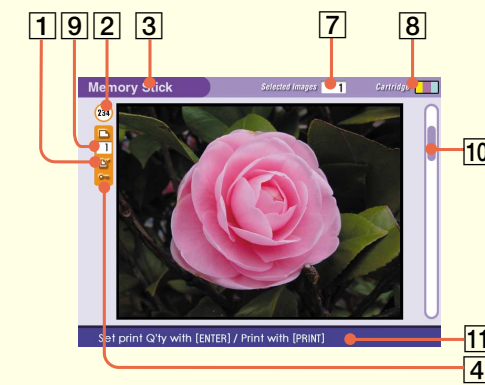


### Ecran

#### Liste des miniatures



### Prévisualisation de l'image



Avant

- Commutateur POWER**
- Touche INPUT SELECT**  
Sélectionne l'entrée entre "MEMORY STICK," "PC CARD" ou "PC." (Le voyant sélectionné s'allume.)
- Touche AUTO PRINT**  
Sélectionne l'impression automatique de toutes les images ("ALL") ou des images présélectionnées "DPOF". (L'indicateur du mode d'impression sélectionné est allumé.)
- Touche MENU**  
Affiche le menu permettant de modifier les paramètres d'impression.
- Touche EFFECT**  
Affiche le menu permettant d'ajouter des effets spéciaux à l'image.
- Touche CREATIVE PRINT**  
Affiche le menu permettant la création d'impressions originales.
- Touche SAVE**  
Enregistre une image sur un "Memory Stick" ou une carte PC.
- Indicateur d'erreur sur cartouche**
- Touche PRINT**
- Indicateur d'erreur sur papier**
- Touche ENTER/PRINT QTY**
- Touche CANCEL**
- Touches fléchées (←/→/↑/↓)**
- Touche PICTURE**  
Commute entre la liste des miniatures et prévisualisation de l'image.
- Bouton d'éjection de la carte mémoire**
- Logement d'insertion PC CARD**
- Logement d'insertion "MEMORY STICK"**
- Capot du compartiment de la cartouche**
- Capot du magasin à papier**
- Lever d'éjection de la cartouche d'impression**
- Cartouche d'impression**

### Arrière

- Connecteur USB
- Connecteur AC IN
- connecteur VIDEO OUT

### Magasin à papier

- Capot
- Partition

- Indication d'impression présélectionnée (DPOF)**  
Indique que l'image est une présélection d'impression DPOF réalisée depuis un appareil photo ou un caméscope numérique.
- Numéro de l'image**
- Indication "Memory Stick"/PC Card**  
Indique le type du support courant.
- Indicateur de protection**  
Indique que l'image est protégée par un appareil photo ou un caméscope numérique.
- Curseur (cadre jaune)**  
Indique l'image avec le curseur.
- Sélection (orange)**  
Indique que l'image est sélectionnée.
- Indication de la qualité de l'image**  
Affiche la qualité de toutes les images se trouvant sur la carte lorsque qu'aucune image n'est sélectionnée. Affiche la qualité des images sélectionnées si une ou plusieurs images sont sélectionnées.
- Indication de la cartouche d'impression**  
Indique le type de la cartouche d'impression chargée (S: Petit format).
- Indication de la qualité d'impression**  
Indique la qualité d'impression sélectionnée en appuyant sur la touche ENTER.
- Barre de défilement**  
Indique la position de l'image actuellement affichée ou sélectionnée dans le nombre total d'images.
- Messages de guidage**  
Affiche des instructions simplifiées relatives à l'étape suivante.

# Imprimante photo numérique

## Mode d'emploi – Guide du logiciel/informations complémentaires

Ce Ce manuel fournit des informations supplémentaires concernant l'installation et les opérations de base du logiciel fourni avec l'imprimante photo numérique Sony DPP-SV55. Consultez en premier lieu les instructions de fonctionnement ("Mode d'emploi – Fonctionnement de base"), puis lisez ce manuel et conservez-le pour future référence.

Pour plus d'informations sur le fonctionnement avancé de l'imprimante, reportez-vous également à la section "Mode d'emploi - Fonctionnement avancé".



## DPP-SV55

© 2000 Sony Corporation

## Notice destinée aux utilisateurs

Programme ©2000 Sony Corporation  
Documentation ©2000 Sony Corporation

Tous droits réservés. Le manuel ou logiciel décrit dans ce document ne peut, en partie ou en totalité, être reproduit, traduit ou réduit sous une forme lisible par machine sans l'accord écrit préalable de Sony Corporation. EN AUCUN CAS, SONY CORPORATION NE POURRA ETRE TENU RESPONSABLE DE DOMMAGES ACCIDENTELS, CONSECUTIFS OU SPECIFIQUES, SURVENANT DE OU EN CONNEXION AVEC CE MANUEL, DU LOGICIEL OU DE TOUTE AUTRE INFORMATION CONTENUE DANS CE DOCUMENT OU DE L'UTILISATION DE CELUI-CI.

En brisant le sceau de l'enveloppe du CD-ROM, vous vous engagez à accepter tous les termes et conditions de ce contrat. Si vous n'acceptez pas ces termes et conditions, veuillez retourner immédiatement à l'endroit où vous l'êtes procuré ce disque dans son enveloppe non ouverte, accompagné du reste de l'emballage.

Sony Corporation se réserve le droit d'apporter des modifications à ce manuel ou aux informations qu'il contient à tout moment et sans avertissement. Le logiciel décrit dans ce document peut également être régi par les termes d'un contrat de licence utilisateur distinct.

### Enregistrement utilisateur

Pour bénéficier du service à la clientèle, complétez et renvoyez la carte d'enregistrement incluse dans votre emballage.

Il est interdit de modifier ou de dupliquer les données de conception, telles que les exemples d'illustration fournis dans ce logiciel, pour des besoins personnels. Toute copie non autorisée de ce logiciel est interdite suivant les lois sur les droits d'auteur.

Veillez noter que la duplication ou la modification non autorisée de portraits ou de travaux protégés par copyright d'autres personnes peut enfreindre les droits réservés par les détenteurs de ces droits.



## Utilisation de l'imprimante sous Windows

Le logiciel fourni permet d'imprimer sur l'imprimante photo numérique DPP-SV55 une image située sur le disque dur de l'ordinateur. Vous pouvez également visualiser, copier ou transférer les images stockées sur une carte PC ou un "Memory Stick" inséré dans l'imprimante à partir du moniteur de l'ordinateur. Pour imprimer une image depuis l'ordinateur, vous devez disposer d'un logiciel d'impression disponible dans le commerce.

### Configuration du système

Pour utiliser le logiciel fourni, vous devez disposer d'un ordinateur dont la configuration système requise est la suivante :

<b>Système d'exploitation<span> </span>:</b>	Microsoft Windows 98/Windows 98SE/Windows Me doit être préinstallé. (Nous ne garantissons pas un fonctionnement correct avec les ordinateurs sur lesquels Windows 3.1 ou Windows 95 a été mis à jour avec Windows 98 ou Windows 98 mis à jour avec Windows Me.)
<b>Unité centrale<span> </span>:</b>	MMX Pentium 200 MHz (modèle supérieur recommandé)
<b>Mémoire RAM<span> </span>:</b>	32 Mo ou plus (64 Mo ou plus recommandé)
<b>Espace de disque dur<span> </span>:</b>	50 Mo ou davantage (en fonction du nombre de copies que vous imprimez.)
<b>Port<span> </span>:</b>	Le port USB doit être installé en standard.
<b>Lecteur<span> </span>:</b>	Lecteur de CD-ROM (pour l'installation du logiciel)

##### Remarques

• Nous ne garantissons pas un fonctionnement correct de l'imprimante lorsqu'un hub est utilisé ou lorsque plusieurs périphériques USB sont connectés à l'ordinateur.

- Lorsque plusieurs imprimantes DPP-SV55 sont connectées à votre ordinateur, il n'est pas possible d'utiliser l'imprimante.
- Il n'est pas possible d'utiliser l'imprimante à partir d'un autre périphérique USB utilisé simultanément.

### Installation du logiciel

Installez sur votre ordinateur le pilote d'impression et le logiciel de lecture de Memory Stick ou de carte PC contenus sur le CD-ROM fourni.

#### Installation du pilote USB

#### 1 Mettez votre ordinateur et l'imprimante sous tension.

#### 2 Démarrez Windows, puis connectez l'ordinateur et votre imprimante.

Lorsque l'ordinateur ne détecte pas l'imprimante, la boîte de dialogue "Assistant Ajout de nouveau matériel" s'affiche.

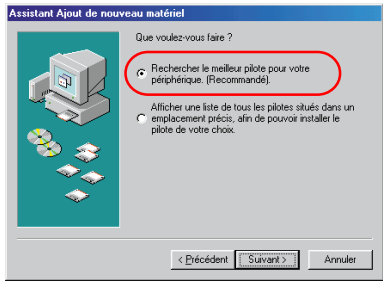
Pour les raccordements, reportez-vous à la section "Raccordement de l'imprimante" du "Mode d'emploi - Fonctionnement de base."

##### Remarque

Fermez tous les programmes avant de lancer l'installation.

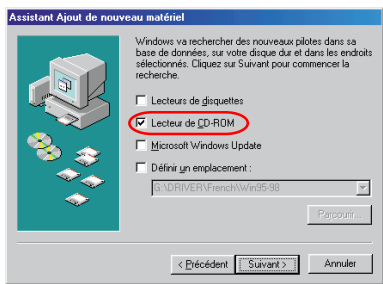
#### 3 Cliquez sur Suivant.

La boîte de dialogue de sélection d'une méthode de recherche s'affiche.



#### 4 Cochez la case "Rechercher le meilleur pilote pour votre périphérique. (Recommandé)," et cliquez sur Suivant.

La boîte de dialogue de spécification d'emplacement du pilote s'affiche.



#### 5 Insérez le CD-ROM fourni dans le lecteur de CD-ROM et cochez la case Lecteur de CD-ROM. Cliquez ensuite sur Suivant.

L'installation démarre. Une fois l'installation terminée, la boîte de dialogue de fin d'installation s'affiche.

##### Remarque

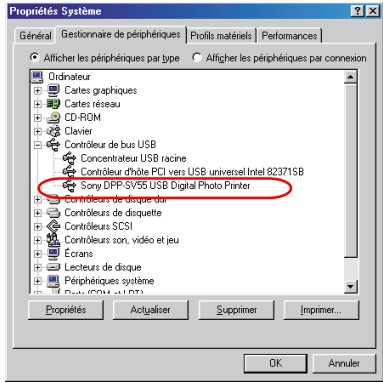
Au cours de l'installation, il peut vous être demandé d'insérer le CD-ROM du système d'exploitation Windows.

#### 6 Cliquez sur "Terminer".

Le pilote USB Sony DPP-SV55 est installé.

##### Pour vérifier l'installation

- Une fois l'ordinateur redémarré, cliquez sur Démarrer, pointez sur Paramètres, puis cliquez sur Panneau de configuration
- Le Panneau de configuration apparaît.
- Cliquez deux fois sur l'icône Système. La fenêtre Propriétés de Système apparaît.
- Cliquez sur l'onglet Gestionnaire de périphériques. Si "Sony DPP-SV55 USB Digital Photo Printer" (Imprimante photo numérique Sony USB DPP-SV55) figure sous "Contrôleur de bus USB", l'installation s'est déroulée avec succès.



##### Installation du pilote d'imprimante et du logiciel de lecture

#### 1 Insérez dans le lecteur de CD-ROM le CD-ROM fourni, cliquez sur Démarrer, puis sur Exécuter.

La boîte de dialogue Exécuter apparaît.

#### 2 Entrez "D:\Setup.exe" (si la lettre du lecteur de CD-ROM est D:), puis cliquez sur OK.

Si la lettre du lecteur de CD-ROM n'est pas D., entrez la lettre appropriée. Vous pouvez également entrer l'emplacement du programme d'installation en cliquant sur le bouton Parcourir.

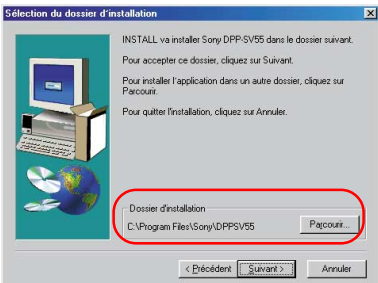
Le logiciel d'installation démarre automatiquement et la boîte de dialogue de sélection de langue s'affiche.

#### 3 Sélectionnez la langue de l'application, puis cliquez sur OK.

La boîte de dialogue de bienvenue apparaît.

#### 4 Cliquez sur Suivant.

La boîte de dialogue de sélection d'emplacement de destination s'affiche. Les fichiers sont définis en usine pour être installés dans le dossier C:\Program Files\Sony\DPSPV55. Si vous voulez les installer sur un autre dossier, entrez le dossier de destination ou spécifiez-le en cliquant sur le bouton "Parcourir".

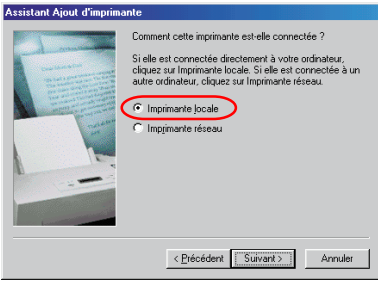


#### 5 Cliquez sur Suivant.

L'Assistant Ajout d'imprimante démarre.

#### 6 Cliquez sur Suivant.

La boîte de dialogue de sélection de connexion d'imprimante s'affiche.

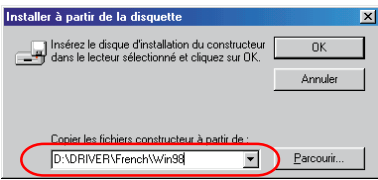


#### 7 Cochez la case Imprimante locale et cliquez sur Suivant.

La boîte de dialogue de sélection du fabricant et du modèle de l'imprimante s'affiche.

#### 8 Cliquez sur Disquette fournie.

La boîte de dialogue "Installer à partir de la disquette" s'affiche.



#### 9 Entrez "D:\DRIVER\French\Win98" (D: étant la lettre du lecteur de CD-ROM/French étant votre langue) et cliquez sur OK.

La boîte de dialogue de sélection du nom de modèle s'affiche.

Vous pouvez également saisir l'emplacement en cliquant sur le bouton "Parcourir".

#### 10Sélectionnez Sony DPP-SV55 et cliquez sur Suivant.

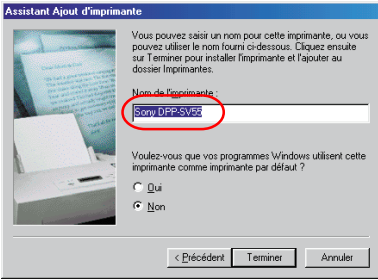
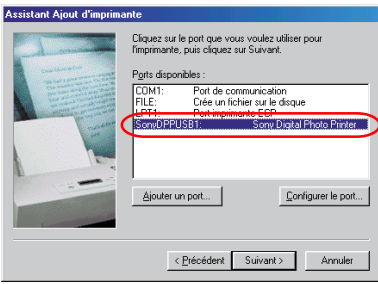
La copie des fichiers démarre. La boîte de dialogue de sélection du port s'affiche.

##### Remarque

Au cours de l'installation, il peut vous être demandé d'insérer le CD-ROM du système d'exploitation Windows.

#### 11Sélectionnez "Sony DPPUSB1: Sony Digital Photo Printer" dans la liste et cliquez sur Suivant.

La boîte de dialogue de sélection du nom d'imprimante s'affiche. Son nom défini en usine est Sony DPP-SV55. Pour utiliser un nom différent, entrez ce nom dans la zone de texte.



#### 12Cliquez sur Terminer.

La boîte de dialogue de fin de l'installation s'affiche.

#### 13Cliquez sur Terminer.

Le pilote et l'utilitaire d'imprimante sont installés. Le fichier Lisez-moi est affiché. "Sony DPP-SV55" est ajouté à la fenêtre "Imprimante".



##### Désinstallation du logiciel

Une fois le logiciel devenu obsolète, vous pouvez le supprimer du disque dur de l'ordinateur. Pour désinstaller le logiciel, suivez les procédures suivantes :

##### Désinstallation du "Sony DPP-SV55"

- Débranchez le câble USB de l'imprimante et de l'ordinateur.
- Cliquez sur Démarrer, pointez sur Paramètres, puis cliquez sur Panneau de configuration.
- Cliquez deux fois sur "Ajout/Suppression de programmes" dans le Panneau de configuration.
- Dans l'onglet Installation/Désinstallation de la fenêtre "Propriétés de Ajout/Suppression de programmes", sélectionnez Sony DPP-SV55 et cliquez sur Ajouter/Supprimer.

## Utilisation du logiciel du lecteur

Vous pouvez visualiser sur le moniteur de l'ordinateur la carte PC ou le "Memory Stick" inséré dans l'imprimante en tant que lecteur. Dans la fenêtre Poste de travail ou Explorateur Windows, sélectionnez Sony DPP-SV55, puis l'icône du "Memory Stick" ou de la carte PC pour afficher les images stockées. Vous pouvez copier, transférer et enregistrer les images du "Memory Stick" ou de la carte PC de la même manière que d'autres fichiers Windows.

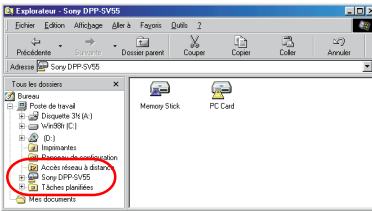
##### Remarque

Le logiciel du lecteur n'exploite pas le DPP-SV55 comme un support entièrement amovible. Lorsque vous utiliser le logiciel, les restrictions suivantes sont à noter :

- Avant de modifier une image du "Memory Stick" ou de la carte PC inséré dans l'imprimante, stockez-la sur le disque dur de votre PC. Si vous double-cliquez pour ouvrir le fichier dans l'imprimante avec son application associée et le

modifiez à l'aide de l'application, vous ne pouvez pas sauvegarder la modification sur le "Memory Stick" ou la carte PC à l'aide la commande d'enregistrement de l'application.

- Vous ne pouvez pas afficher ni ouvrir le fichier dans l'imprimante à partir de la commande "Ouvrir" d'une autre application que le logiciel du lecteur.
- Vous ne pouvez pas lancer un fichier d'exécution contenu dans le "Memory Stick" ou la carte PC.



## Impression à partir d'une application

Vous pouvez utiliser la commande Imprimer d'une application pour imprimer les images sur le disque dur à l'aide de l'imprimante photo numérique DPP-SV55. Sélectionnez l'option Imprimer du menu Fichier. Dans la boîte de dialogue Imprimer, sélectionnez Sony DPP-SV55 comme imprimante, définissez la plage et le nombre de copies, puis imprimez les images.

##### Pour configurer l'imprimante en détail

Dans la boîte de dialogue Imprimer, cliquez sur Propriétés pour afficher la fenêtre correspondante. Configurez chaque onglet de la boîte de dialogue :

Onglet Papier

- Définissez la taille du papier.

<b>Sélectionnez</b>	<b>Pour réaliser</b>
Carte postale (Sans bordure)	Format carte postales sans bordure
Carte postale	Format carte postale avec bordures
Petit	Petit Format

- Définissez l'orientation. Pour imprimer en mode Portrait (haut), sélectionnez Portrait. Pour imprimer en mode Paysage (large), sélectionnez Paysage.

##### Remarque

En fonction de l'application, vous pouvez configurer l'imprimante dans la boîte de dialogue Mise en page ou Configuration de l'imprimante à partir du menu Fichier.

Onglet Graphiques

Vous pouvez régler la résolution lors de l'impression d'une image. Vous ne pouvez pas spécifier la juxtaposition de couleurs, l'intensité et la couleur.

Onglet Options du périphérique

Vous pouvez choisir la finition entre "Glacé" et "Texture."

##### Remarque

Pour obtenir l'impression souhaitée, nous vous suggérons d'utiliser une application qui offre un aperçu de l'impression. Si vous utilisez une application non dotée de cette option, définissez la taille de l'image sur 1664 (points) x 2466 (points) et la résolution sur 403 ppp.

## Utilisation de l'imprimante avec un Macintosh

Le logiciel fourni permet d'imprimer une image située sur le disque dur de votre Macintosh sur l'imprimante photo numérique DPP-SV55. Pour imprimer une image depuis l'ordinateur, vous devez disposer d'un logiciel d'impression disponible dans le commerce.

### Configuration du système

L'utilisation du logiciel fourni requiert un ordinateur Macintosh satisfaisant à la configuration suivante.

<b>Système d'exploitation<span> </span>:</b>	Mac OS 8.5.1/8.6/9.0 doit être préinstallé.
<b>Port<span> </span>:</b>	Le port USB doit être installé en standard.
<b>Mémoire RAM<span> </span>:</b>	32 Mo ou plus (64 Mo ou plus recommandé)
<b>Espace de disque dur<span> </span>:</b>	50 Mo ou davantage (en fonction du nombre de copies que vous imprimez.)
<b>Lecteur<span> </span>:</b>	Lecteur de CD-ROM (pour l'installation du logiciel)

##### Remarques

- Nous ne garantissons pas un fonctionnement correct de l'imprimante lorsqu'un hub est utilisé ou lorsque plusieurs périphériques USB sont connectés à l'ordinateur.
- Lorsque plusieurs imprimantes DPP-SV55 sont connectées à votre ordinateur, il n'est pas possible d'utiliser l'imprimante.
- Il n'est pas possible d'utiliser l'imprimante à partir d'un autre périphérique USB utilisé simultanément.

## Installation du pilote d'imprimante

Installez le pilote d'imprimante Sony DPP-SV55 pour Mac OS 8.5.1/8.6/9.0 Version 1.0 ("le pilote d'imprimante" dans ce manuel) sur votre Macintosh.

#### 1 Raccordez le Macintosh et l'imprimante.

Pour plus d'informations sur les connexions, voir la section "Raccordement de l'imprimante" du manuel Mode d'emploi - Fonctionnement de base.

##### Remarque

Fermez tous les programmes avant d'exécuter le logiciel d'installation.

#### 2 Mettez l'imprimante sous tension et démarrez le Macintosh.

#### 3 Insérez le CD-ROM fourni dans le lecteur de CD-ROM et sélectionnez la langue du logiciel en cliquant deux fois sur le dossier correspondant du CD-ROM.

Le dossier de la langue sélectionnée s'ouvre.



#### 4 Cliquez deux fois sur l'icône d'installation (Setup Program).

#### 5 Cliquez sur Installation.

L'installation démarre. Suivez les instructions à l'écran pour terminer l'installation.

##### Désinstallation du pilote d'imprimante


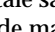


Une fois le logiciel devenu obsolète, vous pouvez le supprimer du disque. A l'étape 5, cliquez sur Désinstallation.

## Impression depuis une application logicielle

Il vous est possible d'utiliser une application logicielle pour imprimer des images stockées sur le disque dur de votre ordinateur avec l'imprimante photo numérique DPP-SV55.

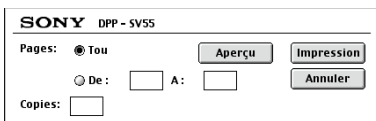
#### 1 Sélectionnez "Sélecteur" depuis le menu Pomme et cliquez sur Sony DPP-SV55 dans le "Sélecteur".

#### 2 Fermez le "Sélecteur" et sélectionnez "Configuration de l'impression" depuis le menu "Fichier" et configurez l'impression.

Papier/Marge	Pour réaliser des impressions au format Carte postale sans marge, cliquez sur Carte postale et désélectionnez l'icône de marge  . Pour réaliser des impressions au format Carte postale avec marge, cliquez sur Carte postale et sur l'icône de marge  . Pour réaliser des impressions Petit format, cliquez sur Petit.
Orientation	Pour imprimer une image large, cliquez sur l'icône paysage  . Pour imprimer une image haute, cliquez sur l'icône portrait  .
Overcoat	Sélectionnez le type de revêtement ("Glacé"/"Texture").
Agrandir/Réduire	Sélectionnez la taille agrandie ou réduite à imprimer.

#### 3 Cliquez sur OK pour refermer la boîte de dialogue et sélectionnez "Imprimer" depuis le menu "Fichier" pour lancer l'impression.

Spécifiez les pages à imprimer et le nombre d'exemplaires. Cliquez ensuite sur Aperçu pour afficher un aperçu avant impression ou sur Impression pour lancer l'impression.



##### Remarque

Pour être sûr d'obtenir l'impression que vous souhaitez, nous vous suggérons d'utiliser une application permettant de réaliser des aperçus avant

impression. Dans le cas contraire, choisissez un format de 1664 (points) x 2466 (points) et une résolution de 403 ppp.