

SONY

WALKMAN

Kurzanleitung

NWD-B103 / B105 / B103F / B105F



* 3 2 1 0 1 2 7 3 1 * (1)

© 2007 Sony Corporation Printed in China 3-210-127-31 (1)

Für Kunden in Deutschland

Entsorgungshinweis: Bitte werfen Sie nur entladene Batterien in die Sammelboxen beim Handel oder den Kommunen. Entladen sind Batterien in der Regel dann, wenn das Gerät abschaltet und signalisiert „Batterie leer“ oder nach längerer Gebrauchsdauer der Batterien „nicht mehr einwandfrei funktioniert“. Um sicherzugehen, kleben Sie die Batteriepole z.B. mit einem Klebestreifen ab oder geben Sie Batterien einzeln in einen Plastikbeutel.

Entsorgung von gebrauchten elektrischen und elektronischen Geräten (anzuwenden in den Ländern der Europäischen Union und anderen europäischen Ländern mit einem separaten Sammelsystem für diese Geräte)



Das Symbol auf dem Produkt oder seiner Verpackung weist darauf hin, dass dieses Produkt nicht als normaler Haushaltsabfall zu behandeln ist, sondern an einer Annahmestelle für das Recycling von elektrischen und elektronischen Geräten abgegeben werden muss. Durch Ihren Beitrag zum korrekten Entsorgen dieses

Produkts schützen Sie die Umwelt und die Gesundheit Ihrer Mitmenschen. Umwelt und Gesundheit werden durch falsches Entsorgen gefährdet. Materialrecycling hilft den Verbrauch von Rohstoffen zu verringern. Weitere Informationen über das Recycling dieses Produkts erhalten Sie von Ihrer Gemeinde, den kommunalen Entsorgungsbetrieben oder dem Geschäft, in dem Sie das Produkt gekauft haben. Dies gilt für folgendes Zubehör: Kopfhörer

Hinweis für Kunden in Ländern, die EU-Direktiven unterliegen

Der Hersteller dieses Produkts ist Sony Corporation, 1-7-1 Konan, Minato-ku, Tokio, Japan. Autorisierter Vertreter für EMV und Produktsicherheit ist Sony Deutschland GmbH, Hedelfinger Straße 61, 70327 Stuttgart, Deutschland. Kontaktadressen für Kundendienst oder Garantieansprüche finden Sie in den separaten Kundendienst- oder Garantiedokumenten.

Copyrights

- „WALKMAN“ und das „WALKMAN“-Logo sind eingetragene Warenzeichen der Sony Corporation.
- Microsoft, Windows, Windows Vista und Windows Media sind Warenzeichen oder eingetragene Warenzeichen der Microsoft Corporation in den USA und/oder anderen Ländern.
- Adobe und Adobe Reader sind Warenzeichen oder eingetragene Warenzeichen von Adobe Systems Incorporated in den USA und/oder anderen Ländern.
- Die MPEG Layer-3-Audio Codierungstechnologie und Patente sind von Fraunhofer IIS und Thomson lizenziert.
- IBM und PC/AT sind eingetragene Warenzeichen der International Business Machines Corporation.
- Macintosh ist ein Warenzeichen von Apple Inc.
- Pentium ist ein Warenzeichen oder eingetragenes Warenzeichen der Intel Corporation.
- Amerikanische und ausländische Patente unter Lizenz der Dolby Laboratories.
- Alle anderen Warenzeichen und eingetragenen Warenzeichen sind Warenzeichen oder eingetragene Warenzeichen der jeweiligen Eigentümer. In diesem Handbuch werden die Zeichen TM und * nicht angeführt.

Dieses Produkt ist durch bestimmte gewerbliche Schutz- und Urheberrechte der Microsoft Corporation geschützt. Die Verwendung oder der Vertrieb derartiger Technologie außerhalb dieses Produkts ohne eine Lizenz von Microsoft oder einer autorisierten Microsoft-Niederlassung ist untersagt.

Programm ©2007 Sony Corporation
Dokumentation ©2007 Sony Corporation



Gedruckt auf Papier mit 70% oder mehr Recyclinganteil mit Druckfarbe auf Pflanzenölbasis ohne VOC (flüchtige organische Bestandteile).

Erste Schritte

Vielen Dank für den Kauf des NWD-B103/B105/B103F/B105F*¹.

Durch Ziehen und Ablegen können Sie Titel vom Computer auf den Player übertragen und sie unterwegs nutzen. Mit dem Player können Sie UKW-Sender empfangen (nur NWD-B103F/B105F) und Sprachaufzeichnungen vornehmen.

Im integrierten Flash-Speicher des Players ist die Software „Auto Transfer“*² gespeichert. Die Installation der Software auf dem Computer ist nicht erforderlich, da diese im Flash-Speicher gespeichert ist und sofort verwendet werden kann. Audiodateien können automatisch übertragen werden, indem Sie den Player an den Computer anschließen.

Informationen zu diesem Handbuch

Die Verwendung des Players wird in dieser Kurzanleitung oder im Bedienungshandbuch (PDF-Datei) beschrieben.

- **Kurzanleitung** (dieses Handbuch): In diesem Handbuch werden die grundlegenden Funktionen des Players erklärt, wie zum Beispiel das Laden des Akkus sowie das Übertragen und Wiedergeben von Titeln.
- **Bedienungshandbuch***³: In diesem Handbuch werden die erweiterten Funktionen des Players sowie Informationen zur Fehlerbehebung beschrieben.

Weitere Informationen zu erweiterten Funktionen des Players

Informationen finden Sie im Bedienungshandbuch (PDF-Datei). So zeigen Sie das Bedienungshandbuch an:

1. Schließen Sie den Player direkt an einen USB-Anschluss des Computers an.
2. Doppelklicken Sie auf [Arbeitsplatz] - [WALKMAN] oder [Wechseldatenträger] - [Operation Guide] - [xxx_NWDB100.pdf*].

* Sprache wird für „xxx“ angezeigt. Wählen Sie das Bedienungshandbuch in Ihrer Sprache.

Hinweis

- Sie benötigen mindestens Adobe Acrobat Reader 5.0 oder Adobe Reader-Software auf Ihrem Computer. Adobe Reader kann kostenlos aus dem Internet heruntergeladen werden.

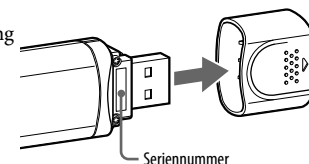
Mitgelieferte Zubehörteile

Überprüfen Sie den Packungsinhalt auf Vollständigkeit.

- Kopfhörer (1)
- Kurzanleitung (dieses Handbuch) (1)
- Bedienungshandbuch*³ (1)
- Software „Auto Transfer“*²

Hinweis zur Seriennummer

Die Seriennummer des Players wird zur Kundenregistrierung benötigt. Die Seriennummer befindet sich unten auf der Rückseite des USB-Steckers des Players.



Die aktuellsten Informationen

Besuchen Sie bei Fragen bezüglich dieses Produkts die folgenden Websites:

Für Kunden in Europa: <http://support.sony-europe.com/DNA>

Für Kunden in Lateinamerika: <http://www.sony-latin.com/index.crp>

Für Kunden in anderen Ländern/Regionen: <http://www.css.ap.sony.com>

Für Kunden, die Überseemodelle kaufen: <http://www.sony.co.jp/overseas/support/>

Hinweis zum Formatieren des Players

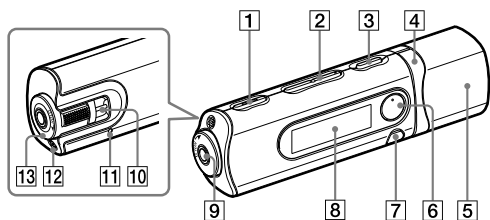
Das Bedienungshandbuch (PDF-Datei) und die Software „Auto Transfer“ sind im integrierten Flash-Speicher des Players gespeichert. Wird der integrierte Flash-Speicher formatiert, werden alle Dateien gelöscht, auch das Bedienungshandbuch (PDF-Datei) und die Software „Auto Transfer“. Überprüfen Sie die Dateien im Speicher vor dem Formatieren, und exportieren Sie notwendige Daten ggf. auf die Festplatte Ihres Computers oder auf ein anderes Gerät. Wenn Sie den integrierten Flash-Speicher des Players versehentlich formatieren, laden Sie sich das Bedienungshandbuch (PDF-Datei) oder die Software „Auto Transfer“ von der oben genannten Website unter „Die aktuellsten Informationen“ herunter, und speichern Sie diese im integrierten Flash-Speicher.

*¹ Je nach Land/Region, in dem/der Sie den Player gekauft haben, sind einige Modelle möglicherweise nicht erhältlich.

*² Die Software „Auto Transfer“ ist im integrierten Flash-Speicher des Players gespeichert. Weitere Informationen zur Software finden Sie im Bedienungshandbuch (PDF-Datei) unter „Verwenden der Software „Auto Transfer““.

*³ Das Bedienungshandbuch (PDF-Datei) ist im integrierten Flash-Speicher des Players gespeichert. Das Handbuch liegt in folgenden Sprachen vor: Niederländisch, Englisch, Französisch, Deutsch, Italienisch, Koreanisch, Portugiesisch, Russisch, Chinesisch (vereinfacht), Spanisch, Chinesisch (traditionell), Ukrainisch. Je nach Land/Region, in dem/der Sie den Player gekauft haben, stehen einige Sprachen möglicherweise nicht zur Verfügung.

Komponenten und Regler

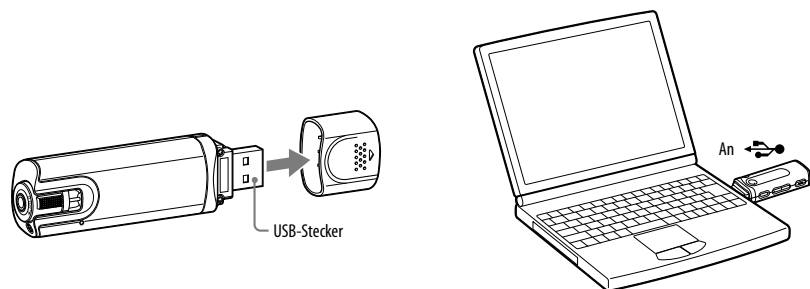


- 1 Taste REC/STOP**
Startet/Beendet die Aufzeichnung. Nehmen Sie Ton vom Mikrofon oder eine Radiosendung (UKW) (nur NWD-B103F/B105F).
- 2 Taste VOL +*1/-**
Mit dieser Taste wird die Lautstärke eingestellt.
- 3 Taste | / ⏻ (Power ON/OFF)**
Mit dieser Taste wird der Player ein- bzw. ausgeschaltet.
- 4 Taste ⏪ / ⏩**
Auswählen eines Titels, Albums, Interpreten, Ordners oder Menüelements. Des Weiteren können Sie mithilfe dieser Taste zum Anfang eines Titels/Albums/Interpreten/Ordners wechseln sowie vor- bzw. zurückspulen.
- 5 USB-Kappe**
Entfernen Sie die USB-Kappe, und schließen Sie den USB-Stecker des Players am USB-Anschluss Ihres Computers an.
- 6 Taste ▶▶*1**
Startet/Unterbricht die Wiedergabe bzw. unterbricht/führt die Aufzeichnung fort. Wird auf dem Display ein Menü angezeigt, verwenden Sie diese Taste zum Bestätigen eines Menüelements.
- 7 Taste BACK/HOME*2**
Kehrt zum vorherigen Menü zurück. Halten Sie diese Taste gedrückt, um das Menü HOME anzuzeigen.
- 8 Display**
Weitere Informationen finden Sie in diesem Handbuch unter „Informationen zum Menü HOME“ und im Bedienungshandbuch (PDF-Datei) unter „Wiedergabe von Musik“.

- 9 (Kopfhörer) Buchse**
Stecken Sie den Stecker des Kopfhörers beim Anschließen bis zum Einrasten in die Buchse. Ist der Kopfhörer nicht ordnungsgemäß angeschlossen, ist die Klangwiedergabe möglicherweise nicht zufrieden stellend.
 - 10 Öse für den Riemen**
Diese Öse dient zur Befestigung eines Riemens (nicht im Lieferumfang enthalten).
 - 11 RESET-Taste**
Setzen Sie den Player zurück, indem Sie die RESET-Taste mithilfe einer kleinen Nadel o. Ä. drücken. Wenn Sie den Player nach dem Zurücksetzen einschalten, ruft der Player die zuvor verwendeten Einstellungsselemente auf.
 - 12 Mikrofon**
Zur Tonaufzeichnung mit dem Player.
 - 13 HOLD-Schalter**
Verhindern Sie mithilfe des HOLD-Schalters das versehentliche Auslösen von Funktionen, wenn Sie den Player bei sich tragen. Alle Funktionstasten werden durch Verschieben des HOLD-Schalters in Pfeilrichtung (↔) deaktiviert.
- *1 Auf den Tasten befinden sich Tastpunkte. Diese erleichtern die Bedienung der Tasten.
*2 Funktionen mit der Markierung ● neben den Tasten werden durch Drücken dieser Tasten aktiviert. Funktionen mit der Markierung ■ neben den Tasten werden durch Gedrückthalten dieser Tasten aktiviert.

Laden des Akkus

Der Akku des Players wird geladen, wenn der Player an einen eingeschalteten Computer angeschlossen ist. Entfernen Sie die USB-Kappe, und schließen Sie den USB-Stecker an einen USB-Anschluss des Computers an.



Die Restladungsanzeige auf dem Display zeigt Folgendes an: **Full**. Der Ladevorgang ist abgeschlossen.

Wenn Sie den Player das erste Mal verwenden oder ihn lange Zeit nicht verwendet haben, laden Sie ihn vollständig auf, bis auf dem Bildschirm **Full** angezeigt wird. Der Ladevorgang dauert etwa 120 Minuten, wenn der Akku leer ist.

Hinweis

- Setzen Sie den Player keinen Stößen oder Druck aus, wenn er an den Computer angeschlossen ist. Dadurch wird der Player u. U. beschädigt.

Wiedergabe von Musik

- 1 Schließen Sie den Player direkt an einen USB-Anschluss des Computers an.**
Wählen Sie im Windows-Auswahlfenster die Option [Ordner öffnen, um Dateien anzuzeigen], und klicken Sie auf [OK]. Fahren Sie anschließend mit Schritt 3 fort.
- 2 Doppelklicken Sie auf [Arbeitsplatz] - [WALKMAN] oder [Wechseldatenträger].**
- 3 Öffnen Sie den Ordner ([Eigene Musik] usw.), aus dem die Titel übertragen werden sollen, und verschieben Sie die Titel durch Ziehen und Ablegen auf den Player.**
Die Audiodateien werden nun auf den Player übertragen. Sie können Dateien auch durch Ziehen und Ablegen eines Ordners auf den Player übertragen.
- 4 Trennen Sie den Player vom Computer, und geben Sie die übertragenen Lieder wieder.**
 - ① Halten Sie die Taste I / ⏻ (Power ON/OFF) so lange gedrückt, bis der Bildschirm angezeigt wird.
 - ② Drücken Sie die Taste ⏪ / ⏩, um (Music Library) auszuwählen, und drücken Sie zum Bestätigen die Taste ▶▶.
 - ③ Drücken Sie die Taste ⏪ / ⏩, um den gewünschten Titel auszuwählen, und drücken Sie zum Bestätigen die Taste ▶▶.

So löschen Sie auf den Player übertragene Titel

Schließen Sie den Player an den Computer an, und löschen Sie nicht benötigte Audiodateien mithilfe von Windows Explorer.

Tipps

- Mithilfe der Software „Auto Transfer“ können Sie bei jedem Anschließen Ihres Players an den Computer Audiodateien aus einem gewünschten Ordner automatisch auf den Player übertragen. Wenn das Startmenü in Schritt 1 angezeigt wird, wählen Sie zum Verwenden der Software „Auto Transfer“ die Option [Auto Transfer starten]. Klicken Sie anschließend auf [OK]. Weitere Informationen finden Sie im Bedienungshandbuch (PDF-Datei) unter „Verwenden der Software „Auto Transfer““.

Hinweise

- Nur MP3/WMA-Dateien können auf dem Player wiedergegeben werden.
- Trennen Sie den Player während der Datenübertragung nicht vom Computer. Andernfalls wird die gerade übertragene Datei beschädigt.
- Führen Sie zum Trennen des Players vom Computer die folgenden Schritte aus:
 - ① Doppelklicken Sie in der Taskleiste unten rechts auf dem Bildschirm auf (Hardware sicher entfernen). Klicken Sie im angezeigten Fenster auf [USB-Massenspeichergerät] oder [USB-Datenträger] und anschließend auf [Beenden].
 - ② Klicken Sie auf [OK].
 - ③ Wenn die Meldung „Hardware kann jetzt entfernt werden“ auf dem Bildschirm angezeigt wird, trennen Sie den Player vom Computer.

Das Symbol und die Meldungen variieren möglicherweise je nach installiertem Betriebssystem.

Informationen zum Menü HOME

Das Menü HOME wird angezeigt, wenn der Player eingeschaltet oder die Taste BACK/HOME des Players gedrückt gehalten wird. Über das Menü HOME werden Titel wiedergegeben, UKW-Sender* empfangen, Aufzeichnungen abgespielt und Einstellungen geändert.



4 Symbole werden im Menü HOME angezeigt; dabei befindet sich die aktuelle Auswahl in der Mitte. Das aktuelle Symbol ändert sich je nach verwendeter Funktion. Durch Drücken der Taste ⏪ / ⏩ kann ein Symbol ausgewählt werden. Drücken Sie anschließend zum Bestätigen die Taste ▶▶.

	<p>Gibt Aufzeichnungen wieder oder löscht sie.</p> <p>Weitere Informationen finden Sie im Bedienungshandbuch (PDF-Datei) unter „Stimmaufnahme und -wiedergabe“.</p>
	<p>Gibt übertragene Titel auf dem Player wieder.</p> <p>Weitere Informationen finden Sie im Bedienungshandbuch (PDF-Datei) unter „Wiedergabe von Musik“.</p>
	<p>UKW-Empfang oder Wiedergabe einer aufgezeichneten Radiosendung (UKW) wieder oder Löschen dieser Sendung.</p> <p>Weitere Informationen finden Sie im Bedienungshandbuch (PDF-Datei) unter „Wiedergabe/Aufnahme von Radiosendungen (UKW) (nur NWD-B103F/B105F)“.</p>
	<p>Legt Funktionseinstellungen von Musik, UKW-Empfang*, Sprachaufzeichnungen oder des Players fest.</p> <p>Weitere Informationen finden Sie im Bedienungshandbuch (PDF-Datei) unter „Einstellungen“.</p>

* nur NWD-B103F/B105F