

SONY®

WALKMAN®

Guida rapida

NWD-B103 / B105 / B103F / B105F



* 3 2 1 0 1 2 7 5 1 * (1)

© 2007 Sony Corporation Printed in China 3-210-127-51 (1)

Trattamento del dispositivo elettrico od elettronico a fine vita (applicabile in tutti i paesi dell'Unione Europea e in altri paesi europei con sistema di raccolta differenziata)



Questo simbolo sul prodotto o sulla confezione indica che il prodotto non deve essere considerato come un normale rifiuto domestico, ma deve invece essere consegnato ad un punto di raccolta appropriato per il riciclo di apparecchi elettrici ed elettronici.

Assicurandovi che questo prodotto sia smaltito correttamente, voi contribuirete a prevenire potenziali conseguenze negative per l'ambiente e per la salute che potrebbero altrimenti essere causate dal suo smaltimento inadeguato. Il riciclaggio dei materiali aiuta a conservare le risorse naturali. Per informazioni più dettagliate circa il riciclaggio di questo prodotto, potete contattare l'ufficio comunale, il servizio locale di smaltimento rifiuti oppure il negozio dove l'avete acquistato.

Applicabile ai seguenti accessori: Cuffie

Nota per i clienti nei paesi in cui sono in vigore le Direttive UE

Il presente prodotto è fabbricato da Sony Corporation, 1-7-1 Konan, Minato-ku, Tokyo, Giappone. Il Rappresentante autorizzato per la direttiva EMC e la sicurezza del prodotto è Sony Deutschland GmbH, Hedelfinger Strasse 61, 70327 Stuttgart, Germania. Per qualsiasi questione riguardante l'assistenza o la garanzia, rivolgersi agli indirizzi che si trovano nei documenti di assistenza o di garanzia.

Informazioni sul copyright

- "WALKMAN" e il logo "WALKMAN" sono marchi di fabbrica registrati di Sony Corporation.
- Microsoft, Windows, Windows Vista e Windows Media sono marchi di fabbrica o marchi di fabbrica registrati di Microsoft Corporation negli Stati Uniti e/o in altri paesi.
- Adobe e Adobe Reader sono marchi di fabbrica o marchi di fabbrica registrati di Adobe Systems Incorporated negli Stati Uniti e/o in altri paesi.
- Tecnologia e brevetti di codifica audio MPEG Layer-3 concessi in licenza da Fraunhofer IIS e Thomson.
- IBM e PC/AT sono marchi registrati di International Business Machines Corporation.
- Macintosh è un marchio di fabbrica di Apple Inc.
- Pentium è un marchio di fabbrica o un marchio di fabbrica registrato di Intel Corporation.
- Brevetto per gli Stati Uniti e altri Paesi concesso in licenza da Dolby Laboratories.
- Tutti gli altri marchi di fabbrica e marchi di fabbrica registrati appartengono ai rispettivi proprietari. In questo manuale, i simboli™ e ® non sono specificati.

Il prodotto è protetto da diritti di proprietà intellettuale di Microsoft Corporation. L'uso o la distribuzione di tale tecnologia indipendente dal prodotto è proibito in mancanza di una licenza di Microsoft o di una sua associata autorizzata.

Programma ©2007 Sony Corporation
Documentazione ©2007 Sony Corporation



Stampato su carta riciclata al 70% o più con inchiostro a base di olio vegetale senza COV (composto organico volatile).

Operazioni preliminari

Complimenti per l'acquisto del modello NWD-B103/B105/B103F/B105F*1.

Trasferendo i brani dal computer al lettore tramite la funzione di trascinamento della selezione, è possibile ascoltarli quando desiderato. Tramite il lettore, è inoltre possibile ascoltare la radio FM (solo NWD-B103F/B105F) e registrare parti vocali.

Nella memoria flash incorporata del lettore è memorizzato il software "Auto Transfer"*2. Poiché il software può essere utilizzato direttamente, essendo memorizzato nella memoria flash, non è necessario effettuare alcuna installazione sul computer. È possibile trasferire i file audio in modo automatico, effettuando il collegamento al computer.

Informazioni sul manuale

L'uso del lettore è descritto nella presente Guida rapida o nelle Istruzioni per l'uso (file PDF).

• **Guida rapida** (il presente manuale): spiega come eseguire le operazioni di base del lettore, quali la carica della batteria, il trasferimento e la riproduzione di brani.

• **Istruzioni per l'uso***3: descrive le funzioni avanzate del lettore e include la guida alla soluzione dei problemi.

Per ulteriori informazioni sulle funzioni avanzate del lettore

Consultare le Istruzioni per l'uso (file PDF). Per visualizzare le Istruzioni per l'uso:

1. Collegare il lettore direttamente a una porta USB del computer.
2. Fare doppio clic su [Risorse del computer] - [WALKMAN] o su [Disco rimovibile] - [Operation Guide] - [xxx_NWDB100.pdf*].

* Il nome della lingua viene visualizzato al posto di "xxx". Selezionare il manuale relativo alla lingua desiderata.

Nota

- È necessario che sul computer sia installato Adobe Acrobat Reader 5.0 o successivo oppure il software Adobe Reader. È possibile scaricare Adobe Reader da Internet gratuitamente.

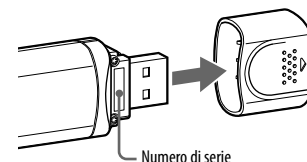
Accessori in dotazione

Verificare gli accessori inclusi nella confezione.

- Cuffie (1)
- Guida rapida (il presente manuale) (1)
- Istruzioni per l'uso*3 (1)
- Software "Auto Transfer"*2

Informazioni sul numero di serie

Per eseguire la registrazione, è necessario disporre del numero di serie fornito con il lettore. Il numero è riportato sulla parte posteriore della base del connettore USB del lettore.



Per informazioni aggiornate

Per informazioni o domande sul prodotto, visitare i siti Web che seguono.

Per i clienti in Europa: <http://support.sony-europe.com/DNA>

Per i clienti in America Latina: <http://www.sony-latin.com/index.crp>

Per i clienti in altri paesi/regioni: <http://www.css.ap.sony.com>

Per i clienti che hanno acquistato i modelli per l'estero: <http://www.sony.co.jp/overseas/support/>

Nota sulla formattazione del lettore

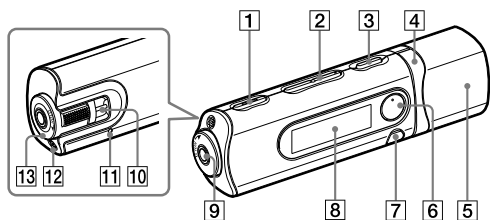
Le Istruzioni per l'uso (file PDF) e il software "Auto Transfer" sono memorizzati nella memoria flash incorporata del lettore. La formattazione della memoria flash incorporata implica la cancellazione di tutti i file, inclusi le Istruzioni per l'uso (file PDF) e il software "Auto Transfer". Prima di procedere alla formattazione, controllare i file salvati nella memoria e, se necessario, esportarli nel disco fisso del computer o in un altro dispositivo. Nel caso in cui la memoria flash incorporata del lettore venga formattata accidentalmente, scaricare le Istruzioni per l'uso (file PDF) o il software "Auto Transfer" dal sito Web riportato nella sezione "Per informazioni aggiornate", quindi memorizzare tale materiale nella memoria flash incorporata del lettore.

*1 Alcuni modelli potrebbero non essere disponibili, a seconda del paese/della regione in cui è stato acquistato il lettore.

*2 Il software "Auto Transfer" è memorizzato nella memoria flash del lettore. Per ulteriori informazioni sul software, consultare la sezione "Uso del software "Auto Transfer"" nelle Istruzioni per l'uso (file PDF).

*3 Le Istruzioni per l'uso (file PDF) sono memorizzate nella memoria flash incorporata del lettore. Il documento è disponibile nelle seguenti lingue: cinese semplificato, cinese tradizionale, coreano, francese, inglese, italiano, olandese, portoghese, russo, spagnolo, tedesco, ucraino. Alcune lingue potrebbero non essere disponibili, a seconda del paese/della regione in cui è stato acquistato il lettore.

Parti e comandi



1 Tasto REC/STOP

Consente di avviare/arrestare la registrazione. È possibile registrare l'audio proveniente dal microfono o dal programma FM in corso di ricezione (solo NWD-B103F/B105F).

2 Tasto VOL +*/-

Consente di regolare il volume.

3 Tasto | / ⏻ (Power ON/OFF)

Consente di accendere/spegnere il lettore.

4 Tasto ◀▶

Consente di selezionare un brano, un album, un artista, una cartella o una voce di menu. Mediante questo tasto è inoltre possibile passare al punto iniziale di un brano/album/artista/cartella e riprodurre rapidamente in avanti/all'indietro.

5 Cappuccio USB

Rimuovere il cappuccio USB e collegare il connettore USB del lettore a un connettore USB del computer.

6 Tasto ▶||

Consente di avviare/mettere in pausa la riproduzione del brano o di mettere in pausa/arrestare la registrazione. Quando sul display viene visualizzato un menu, utilizzare questo tasto per confermare una voce di menu.

7 Tasto BACK/HOME*

Consente di tornare al menu precedente. Tenere premuto questo tasto per visualizzare il menu HOME.

8 Display

Vedere le sezioni "Informazioni sul menu HOME" del presente manuale e "Riproduzione musicale" nelle Istruzioni per l'uso (file PDF).

9 Presa (cuffie)

Per collegare le cuffie, inserire la spina fino a quando non scatta in posizione. Se il collegamento non viene effettuato in modo corretto, l'audio potrebbe risultare disturbato.

10 Foro per la cinghia

In questo foro, è possibile inserire una cinghia (in vendita separatamente).

11 Tasto RESET

Premere il tasto RESET con un oggetto appuntito e così via per ripristinare il lettore. Se si accende il lettore dopo averlo ripristinato, quest'ultimo si attiva con le voci di impostazione precedenti.

12 Microfono

Per registrare l'audio mediante il lettore.

13 Interruttore HOLD

L'interruttore HOLD consente di proteggere il lettore da eventuali operazioni accidentali durante il trasporto. Facendo ruotare l'interruttore HOLD in direzione della freccia (↔), tutti i tasti vengono disattivati.

*1 Sono presenti dei punti tattili, che consentono di semplificare l'uso dei tasti.

*2 Le funzioni contrassegnate da ● vicino ai relativi tasti sono disponibili e attivabili premendone i tasti. Analogamente, le funzioni contrassegnate da ■ vicino ai relativi tasti sono attivabili tenendo premuti i tasti.

2 Fare doppio clic su [Risorse del computer] - [WALKMAN] o su [Disco rimovibile].

3 Aprire la cartella ([Musica] e così via) contenente i file audio da trasferire, quindi trascinare e rilasciare questi ultimi nel lettore.

I file audio vengono trasferiti nel lettore.

È inoltre possibile trasferire i file nel lettore trascinando e rilasciando una cartella.

4 Scollegare il lettore dal computer, quindi avviare la riproduzione dei brani trasferiti.

① Premere il tasto | / ⏻ (Power ON/OFF) fino a visualizzare la schermata.

② Premere il tasto ◀▶ per selezionare (Music Library), quindi premere il tasto ▶|| per confermare.

Vengono visualizzati i brani o le cartelle in cui sono memorizzati i brani.

③ Premere il tasto ◀▶ per selezionare il brano desiderato, quindi premere il tasto ▶|| per confermare.

Viene avviata la riproduzione.

Per eliminare i brani trasferiti nel lettore

Collegare il lettore al computer, quindi eliminare i file audio non necessari utilizzando Esplora risorse di Windows.

💡 Suggerimento

• È possibile trasferire i file audio in modo automatico da una cartella desiderata ogni volta che si collega il lettore al computer utilizzando il software "Auto Transfer". Per utilizzare il software "Auto Transfer", selezionare [Avvia Auto Transfer] durante la visualizzazione del menu del programma di avvio al punto 1, quindi fare clic su [OK]. Per ulteriori informazioni, consultare la sezione "Uso del software "Auto Transfer" nelle Istruzioni per l'uso (file PDF).

Note

• Il lettore è in grado di riprodurre solo file MP3/WMA.
• Non scollegare il lettore mentre è in corso il trasferimento dei file. Diversamente, il file in fase di trasferimento verrà danneggiato.
• Per scollegare il lettore dal computer, attenersi alla procedura riportata di seguito.

① Fare doppio clic su (Rimozione dell'hardware) nell'area di notifica nella parte inferiore destra dello schermo. Nella finestra che viene visualizzata, fare clic su [Periferica di archiviazione di massa USB] o [Disco USB], quindi fare clic su [Disattiva].

② Fare clic su [OK].

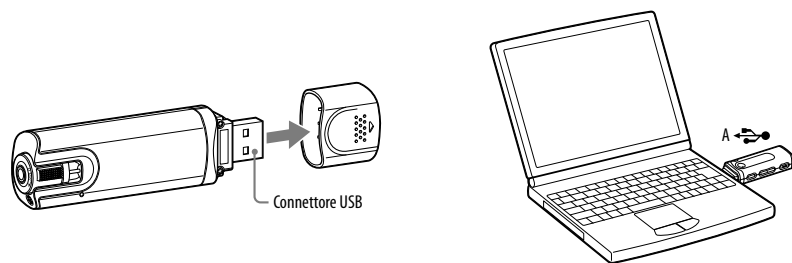
③ Quando sullo schermo viene visualizzato il messaggio "È possibile rimuovere l'hardware", scollegare il lettore dal computer.

L'icona e i messaggi visualizzati possono variare in base al sistema operativo installato.

Carica della batteria

La batteria del lettore si ricarica collegando quest'ultimo a un computer acceso.

Rimuovere il cappuccio USB e collegare il connettore USB a una porta USB del computer.



Quando l'indicatore di batteria residua indica: Full, significa che la carica è completata.

Al primo utilizzo del lettore o se il lettore non è stato utilizzato per un lungo periodo, ricaricarlo completamente, fino a quando sul display non appare Full. Per caricare una batteria completamente scarica, occorrono circa 120 minuti.

Nota

• Prestare attenzione a non urtare accidentalmente il lettore o a sottoporlo a vibrazioni quando è collegato al computer. Diversamente, potrebbe subire danni.

Ascolto della musica

1 Collegare il lettore direttamente a una porta USB del computer.

Se viene visualizzata la schermata per la selezione dell'operazione che si desidera venga eseguita tramite Windows, selezionare [Apri cartella per visualizzare i file], fare clic su [OK], quindi passare al punto 3.

Informazioni sul menu HOME

Il menu HOME viene visualizzato all'accensione del lettore o tenendo premuto il tasto BACK/HOME del lettore. A partire dal menu HOME è possibile riprodurre brani, ascoltare la radio FM*, riprodurre i file audio registrati e modificare le impostazioni.



Nel menu HOME vengono visualizzate 4 icone con al centro la voce correntemente selezionata. L'icona correntemente selezionata cambia in base alla funzione in uso. Premere il tasto ◀▶ per selezionare un'icona, quindi premere il tasto ▶|| per confermare.

	Voice	Consente di riprodurre/eliminare il file audio registrato. Per ulteriori informazioni, consultare la sezione "Ascolto/Registrazione di porzioni vocali" nelle Istruzioni per l'uso (file PDF).
	Music Library	Consente di riprodurre i brani trasferiti sul lettore. Per ulteriori informazioni, consultare la sezione "Riproduzione musicale" nelle Istruzioni per l'uso (file PDF).
	FM*	Consente di attivare la radio FM o di riprodurre o eliminare un programma FM registrato. Per ulteriori informazioni, consultare la sezione "Ascolto/Registrazione di programmi della radio FM (solo NWD-B103F/B105F)" nelle Istruzioni per l'uso (file PDF).
	Settings	Consente di effettuare le impostazioni relative ai brani musicali, alla radio FM*, alla registrazione vocale o al lettore. Per ulteriori informazioni, consultare la sezione "Impostazioni" nelle Istruzioni per l'uso (file PDF).

* Solo NWD-B103F/B105F