

Digital Voice Editor 2

Gebruiksaanwijzing

Brukanvisning



Nederlands

Opmerking voor gebruikers

Programma © 1999, 2000, 2001, 2002, 2003, 2004 Sony Corporation.
Documentatie © 2004 Sony Corporation



Alle rechten voorbehouden. Deze handleiding en de software die hierin wordt beschreven, geheel of gedeeltelijk, mogen niet worden gereproduceerd, vertaald of omzetting in een machineleerbare vorm zonder voorafgaande schriftelijke toestemming van Sony Corporation.

IN GEEN GEVAL IS SONY CORPORATION AANSPRAKELIJK VOOR ENIGE GEVOLGSCHADE, INCIDENTIELE OF SPECIALE SCHADE HETZIJ ONDER DWANG, CONTRACT OF ANDERSZINS VOORTKOMEND UIT OF IN VERBAND MET DEZE HANDLEIDING, DE SOFTWARE OF ANDERE INFORMATIE DIE HIERIN WORDT VERMELD OF HET GEBRUIK ERVAN.

Sony Corporation behoudt zich recht om te allen tijde deze handleiding of de informatie in deze handleiding te wijzigen zonder voorafgaande kennisgeving.

De software die hierin wordt beschreven, kan ook vallen onder de bepalingen van een afzonderlijke gebruiksrechtsovereenkomst.

Handelsmerken

- "Memory Stick" en  zijn handelsmerken van Sony Corporation.
- "MagiGate Memory Stick" is een handelsmerk van Sony Corporation.
- "LPE" en  zijn handelsmerken van Sony Corporation.
- IBM en PC/AT zijn gedeponeerde handelsmerken van International Business Machines Corporation.
- Microsoft, Windows en Outlook zijn handelsmerken van Microsoft Corporation, gedeponeerd in de Verenigde Staten en andere landen.
- Copyright © 1995 Microsoft Corporation.
- Alle rechten voorbehouden.
- Gedetailleerd copyright © 1995 Microsoft Corporation
- Apple en Macintosh zijn handelsmerken van Apple Computer Inc., gedeponeerd in de Verenigde Staten en andere landen.
- Pentium is een gedeponeerd handelsmerk van Intel Corporation.
- NaturallySpeaking en Dragon Systems zijn handelsmerken van ScanSoft, Inc. en zijn gedeponeerd in de Verenigde Staten en/of andere landen.
- Alle andere handelsmerken en gedeponeerde handelsmerken zijn handelsmerken of gedeponeerde handelsmerken van de respectievelijke eigenaars. Bovendien worden "TM" en "®" niet elke keer vermeld in deze handleiding.

De "Digital Editor" werkt met de volgende softwaremodulles:

Microsoft® Direct® Media Runtime
©2001 Microsoft Corporation. Alle rechten voorbehouden.

Informatie

IN GEEN GEVAL IS DE VERKOPER AANSPRAKELIJK VOOR ENIGE GEVOLGSCHADE, DIRECTE OF INCIDENTIELE OF SPECIALE SCHADE VAN WELKE SOORT DAN OOK, VERLIJZEN OF KOSTEN ALS GEVOLG VAN DE EEN DEFECT PRODUCT OF HET GEBRUIK VAN DE PRODUCTEN.

Opmerkingen

- De afbeeldingen in deze handleiding kunnen verschillen van de software.
- Bij de uitleg in deze handleiding wordt verondersteld dat u bekend bent de basishandelingen van Windows. Raadpleeg de betreffende gebruiksaanwijzingen voor meer informatie over de computer en het besturingssysteem.
- De afbeeldingen in deze handleiding zijn voor de ICD-S series, ICD-ST series, ICD-SX series, ICD-MS series, ICD-BM series, ICD-BP series en ICD-P series van Sony IC Recorder.

Voordat u begint

In deze handleiding wordt beschreven hoe u de ICD-S series, ICD-ST series, ICD-SX series, ICD-MS series, ICD-BM series, ICD-BP series en ICD-P series van Sony IC Recorder kunt aansluiten op de computer en hoe u de "Digital Voice Editor" software kunt installeren. Daarnaast wordt een overzicht van de "Digital Voice Editor" software gegeven. Lees de gebruiksaanwijzing van de IC Recorder voordat u begint.

Met de "Digital Voice Editor" software kunt u de berichten overbrengen naar het beeldscherm, deze opslaan op de vaste schijf van de computer en de berichten weergeven en bewerken.

De software installeren

Installeer de "Digital Voice Editor" software op de vaste schijf van de computer.

Opmerkingen

* Wanneer u de "Digital Voice Editor" voor de ICD-MS/SX/ST/S/BP/BM/P series installeert, kunt u compatibele bestandsindelingen maken (vermeld bij "Informatie over de bestandsindelingen").

Wanneer u de "Digital Voice Editor" voor de ICD-MS/SX/ST/S/BP/BM series installeert, kunt u alle compatibele bestandstypen maken, behalve voor de DVF-bestanden (TRC). (U kunt de DVF-bestanden (TRC) afspeLEN).

Wanneer u beide typen "Digital Voice Editor" installeert, moet u de optie voor het schrijven van de installatie selecteren om alle compatibele bestandsindelingen te kunnen verwerken.

- Sluit de IC Recorder niet aan op de computer voordat u de software installeert.
- Sluit alle geopende programma's voordat u de "Digital Voice Editor" software installeert.
- Als u de software wilt installeren of verwijderen onder Windows® 2000 Professional, moet u zich aanmelden met de gebruikersnaam "Beheerder".
- Wilt u de software installeren of verwijderen onder Windows® XP Professional/Home Edition, dan moet u zich aanmelden met een gebruikersnaam die hoort bij de gebruikersaccount "Beheerder van deze computer". (Als u wilt weten van de gebruikersnaam hoort bij de gebruikersaccount "Beheerder van deze computer", opent u "Gebruikersaccounts" via het "Configuratiescherm" en raadpleegt u het gedeelte dat wordt weergegeven onder de gebruikersnaam.)

- Als de "Memory Stick Voice Editor 1.0/1.1/1.2/2.0" software al is geïnstalleerd, wordt bij het installeren van de bijgeleverde software de "Memory Stick Voice Editor" software automatisch verwijderd. (Berichten worden niet verwijderd van de computer.)
- Na de installatie wordt ook de Microsoft DirectX-module geïnstalleerd, afhankelijk van het besturingssysteem van de computer. Deze module wordt niet verwijderd bij het verwijderen van de software.
- Als u de "Digital Voice Editor" software hebt geïnstalleerd, moet u de "Memory Stick Voice Editor 1.0/1.1/1.2/2.0" software niet installeren. De "Digital Voice Editor" functioneert dan niet goed. Met de bijgeleverde software kunt u berichten op de "Memory Stick" opslaan of bewerken.

1 Schakel de computer in en start Windows.

2 Plaats de bijgeleverde CD-ROM in het CD-ROM-station.

Het installatieprogramma wordt automatisch gestart en het welkomstvenster wordt weergegeven. Als het installatieprogramma niet wordt gestart, dubbelklikt u op [DVE Setup.exe] in de map [English].

Als u al een eerdere versie van de "Digital Voice Editor" of een versie van "Memory Stick Voice Editor" hebt geïnstalleerd

Het dialoogvenster voor het verwijderen van de vorige versie wordt weergegeven. Volg de instructies op het scherm om de software te verwijderen. Vervolgens wordt de installatie van de huidige versie gestart.

3 Volg de instructies op het scherm.

Het dialoogvenster [Opnieuw opstarten] wordt weergegeven, klikt u op [OK] om de computer opnieuw op te starten. De installatie is voltooid.

Als het dialoogvenster voor het invoeren van de naam van de eigenaar wordt weergegeven

Voer de naam van de eigenaar in ter identificatie met de Digital Voice Editor.

De software verwijderen

Als u de software wilt verwijderen, moet u de onderstaande procedure uitvoeren.

1 Klik op [Start] en kies [Programma's], [Sony Digital Voice Editor 2] en [Verwijderen].

Het verwijderprogramma wordt gestart.

2 Volg de instructies op het scherm.

Opmerking

Als u de software na de installatie naar een ander station of andere map wilt verplaatsen, moet u de software eerst verwijderen en vervolgens opnieuw installeren. De software functioneert niet goed als u alleen de bestanden verplaatst.

Opmerkingen

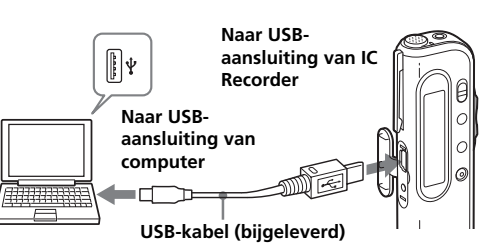
- Een bestand dat niet met de "Digital Voice Editor" is opgeslagen, kan niet worden afgespeeld of weergegeven op de IC Recorder, zelfs niet als de bestandsindeling geschikt is.
- Als u de inhoud van de verwijderbare schijf bekiJkt met de Verkenner, wordt de map VOICE weergegeven. Gebruik de "Digital Voice Editor" software u te bestanden in de map VOICE wilt verplaatsen, kopiëren, toevoegen of verwijderen.
- Bij het verwijderen van de software worden de berichtenbestanden niet verwijderd.

De IC Recorder aansluiten op de computer

U kunt de gegevens van de IC Recorder overbrengen naar de computer door de IC Recorder aan te sluiten op de computer of door de "Memory Stick" te plaatsen in de computer.

Aansluiten met de USB-aansluitingen (voor IC Recorders met een USB-aansluiting)


Gebruik de USB-kabel die bij de IC Recorder is geleverd om de USB-aansluitingen van de IC Recorder aan de computer te verbinden. De IC Recorder wordt herkend door de computer zodra de kabel is aangesloten. U kunt de kabel aansluiten of loskoppelen als de IC Recorder en de computer zijn in- of uitgeschakeld.



Opmerkingen

* Sluit de "Digital Voice Editor" software voordat de IC Recorder aansluit op de computer. Als u dit niet doet, kan er een bericht zoals [Wizard Nieuwe hardware gevonden] worden weergegeven als u de IC Recorder aansluit op de computer. In dit geval klikt u op [Annuleren].

* Als u de ICD-BP series van IC Recorder voor het eerst onder Windows® XP Professional/Home Edition aansluit op de USB-aansluiting van de computer, wordt het waarschuwingsbericht [Hardware-installatie] wellicht weergegeven. U kunt in dit geval het bericht zonder problemen negeren en op [Toch doorgaan] klikken om verder te gaan met de installatie of het gebruik van de software.

- Sluit niet meer dan twee USB-apparaten aan op de computer. Als u dit wel doet, kan een normale werking niet worden gegarandeerd.
- Als u de IC Recorder gebruikt met een USB-hub of USB-verlengsnoer, kan de werking niet worden gegarandeerd.
- Er kan een storing optreden afhankelijk van de USB-apparaten die tegelijkertijd zijn aangesloten.
- Voordat u de IC Recorder aansluit op de computer, controleert u de resterende batterijlading van de IC Recorder (er moet meer dan één segment van de batterijaanwijdering () zichtbaar zijn). Als de batterijen leeg zijn, kunnen de IC Recorder en de computer wellicht niet communiceren.
- Als u de IC Recorder aansluit op de computer, moet de IC Recorder in de stopstand staan.
- U kunt het beste de kabel loskoppelen van de computer als u de "Digital Voice Editor" niet gebruikt.

Een "Memory Stick" in de computer plaatsen (ICD-MS series)

Verwijder de "Memory Stick" uit de IC Recorder en plaats deze als volgt in de computer.

Als de computer een "Memory Stick" sleuf heeft

Plaats de "Memory Stick" rechtstreeks in de sleuf. **Als de computer geen "Memory Stick" sleuf heeft**

Gebruik een van de onderstaande apparaten om de "Memory Stick" in de computer te plaatsen. In beide gevallen moet u het stuurprogramma voor het apparaat installeren. Raadpleeg de gebruiksaanwijzing van het gebruikte apparaat voor meer informatie.

- Met de Sony PC-kaartadapter (bijvoorbeeld MSAC-PC3)**

Plaats de "Memory Stick" in de PC-kaartadapter. Plaats vervolgens de PC-kaartadapter in de PC-kaartleuf van de computer.

Opmerking

- Wanneer u de PC-kaartadapter gebruikt, moet u de LOCK schakelaar van de "Memory Stick" ontgrendelen.
- Met de USB-compatibele Sony Memory Stick Reader/Writer (bijvoorbeeld MSAC-US70)**

Sluit de Memory Stick Reader/Writer met de bijgeleverde kabel aan op de USB-aansluiting van de computer. Plaats de "Memory Stick" in de Memory Stick Reader/Writer.

Opmerking

Wanneer u de IC Recorder gebruikt als **verwijderbare schijf (ICD-MS5xxS/BM series)**

– Functie voor gegevensopslag (ICD-S series)

– Functie voor reader/writer-functie (IC Recorders met een USB-aansluiting)

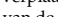
Als u de IC Recorder en de computer aansluit via de USB-aansluitingen, kunt u een beeld of tekstbestand van de computer als volgt tijdelijk opslaan op de IC Recorder of de "Memory Stick".

1 Sluit de IC Recorder en de computer aan via de USB-aansluitingen.

2 Open "Deze computer" in Windows en controleer of een nieuwe verwijderbare schijf wordt weergegeven.

3 Gebruik de Verkenner of een vergelijkbare toepassing om de bestanden van de computer te kopiëren naar de verwijderbare schijf.

Opmerkingen

- Een bestand dat niet met de "Digital Voice Editor" is opgeslagen, kan niet worden afgespeeld of weergegeven op de IC Recorder, zelfs niet als de bestandsindeling geschikt is.
- Als u de inhoud van de verwijderbare schijf bekiJkt met de Verkenner, wordt de map VOICE weergegeven. Gebruik de "Digital Voice Editor" software u te bestanden in de map VOICE wilt verplaatsen, kopiëren, toevoegen of verwijderen.
- Alf u de software hebt gestart, klikt u op  (Help Topics) in de werkbalk.

- Formateer de verwijderbare schijf niet op de computer.

►De software gebruiken

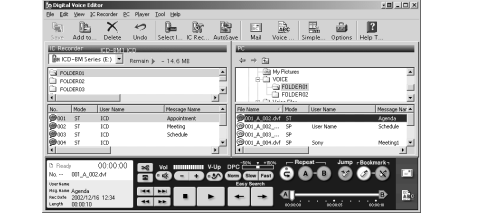
De "Digital Voice Editor" software starten

1 Schakel de computer in en start Windows.

2 Sluit de IC Recorder aan op de computer.

3 Klik op [Start] en kies [Programma's], [Sony Digital Voice Editor 2] en [Digital Voice Editor 2].

De "Digital Voice Editor" software wordt gestart en het hoofdvenster wordt weergegeven. De gegevens op de IC Recorder of de "Memory Stick" worden geladen en de berichtmappen en berichtbestanden worden weergegeven in het deelvenster van de IC Recorder berichten.




Opmerking

Als u de "Digital Voice Editor" voor het eerst start, wordt het selectievenster van de IC Recorder in stap 1 weergegeven.

4 Als de IC Recorder is losgekoppeld of er geen mappen of berichten in het deelvenster voor IC Recorder berichten worden weergegeven, selecteert u de IC Recorder of het station voor de "Memory Stick" op een van de volgende manieren:

- Klik op de pijl-omlaag in de keuzelijst van de IC Recorder.**

- Klik op  (Select IC Recorder) in de werkbalk.**
- Kies [Select IC Recorder] in het menu [IC Recorder].**



Het dialoogvenster [Select IC Recorder] wordt weergegeven. Selecteer de IC Recorder of het gebruikte station voor de "Memory Stick" in de keuzelijst en klik op [OK].

De berichtmappen van de geselecteerde IC Recorder worden weergegeven in de lijst met mappen.

Opmerkingen

- De stationletters en aanduidingen voor de IC Recorder in de keuzelijst IC Recorder kunnen verschillen, afhankelijk van de configuratie en installatie van de computer. De soort IC Recorder en de manier waarop de "Memory Stick" is aangesloten.
- Als u het "Memory Stick" station of de IC Recorder ICD-S/ICD-BM series zonder een VOICE map opgeeft, wordt u in een dialoogvenster gevraagd een nieuwe berichtmap te maken. Klik op [Yes] om het gegevens in te stellen en het hoofdvenster van Digital Voice Editor weer te geven. Als u [Cancel] selecteert, wordt het dialoogvenster voor het selecteren van de IC Recorder weergegeven.
- Als de IC Recorder die op de computer is aangesloten, niet in de keuzelijst IC Recorder wordt weergegeven, moet u de aansluiting controleren.
- Wanneer u de Memory Stick IC Recorder ICD-MS5xx series aansluit, wordt de naam van de IC Recorder niet weergegeven in de keuzelijst IC Recorder. Selecteer het "Memory Stick" station.
- Het aantal mappen verschilt, afhankelijk van de IC Recorder die u gebruikt.

De software sluiten

Klik op de [X] knop in de rechterbovenhoek van het venster of kies [Quit] in het menu [File].

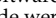
De Help-bestanden van de software gebruiken

Raadpleeg de Help-bestanden voor meer informatie over de "Digital Voice Editor" software.

Op Tip

Raadpleeg het bestand "readme.txt" voor de meest recente informatie. Als u het bestand wilt openen, klikt u op [Start] en kies t [Programma's], [Sony Digital Voice Editor 2] en [ReadMe].

U kunt de Help-bestanden op drie manieren openen:

- Klik op [Start] en kies [Programma's], [Sony Digital Voice Editor 2] en [Help].
- Als u de software hebt gestart, kiest u [Help Topics] in het menu [Help].
- Als u de software hebt gestart, klikt u op  (Help Topics) in de werkbalk.

Berichten aan de IC Recorder toevoegen

U kunt berichten opslaan als geluidsbestanden op de vaste schijf van de computer.

U kunt berichten op de volgende manieren opslaan:

- Berichten automatisch opslaan (alleen voor de ICD-SX/ST/P/BM series en de "Memory Stick").
- Berichten opslaan door middel van slepen en neerzetten
- Berichten opslaan door het bestandstype en de bestandsnaam op te geven. (Raadpleeg de Help voor meer informatie.)

Opmerkingen

- De volgende tekens kunnen niet worden gebruikt in een bestandsnaam: \ / : * ? < > |
- Als er al een bericht met dezelfde naam bestaat, verschijnt een dialoogvenster waarin u wordt gevraagd of u het bestaande bestand wilt vervangen. Als u het bestand wilt vervangen, klikt u op [Yes]. Wilt u de bestandsnaam wijzigen, dan klikt u op [No].
- Wanneer een bericht wordt opgeslagen op de vaste schijf van de computer, wordt de bijbehorende alarminstelling geannuleerd.

Berichten automatisch opslaan (AutoSave) (alleen voor de ICD-SX/ST/P/BM series en de "Memory Stick")

Als de Digital Voice Editor wordt gebruikt, kunt u nieuwe berichten van de IC Recorder automatisch opslaan op de computer elke keer als de IC Recorder wordt aangesloten of de "Memory Stick" wordt geplaatst. Als u meerdere IC Recorders gebruikt, kunt u voor elke recorder de functie AutoSave instellen. Raadpleeg de Help voor meer informatie.

Opmerking

Stel de gebruikersnaam voor de IC Recorder in voordat u de functie AutoSave gebruikt. U kunt de gebruikersnaam voor de IC Recorder installen in het venster voor de installering van de IC Recorder. Voor de "Memory Stick" kunt u geen gebruikersnaam opgeven. U hoeft geen gebruikersnaam te geven omdat de IC Recorder uit de ICD-MS5xx series wordt herkend als een "Memory Stick".

1 Als de Digital Voice Editor wordt gebruikt, sluit u een IC Recorder uit de ICD-SX/ST/P/BM series aan of plaatst u de "Memory Stick".

Het dialoogvenster AutoSave Settings wordt weergegeven.

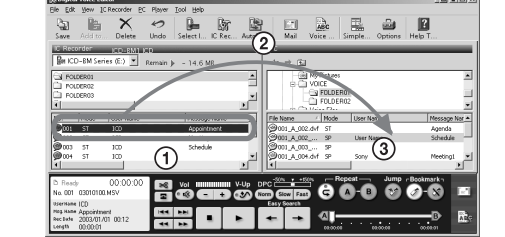


2 Schakel het selectievakje [Execute AutoSave] in en klik op [OK].

Berichten opslaan door middel van slepen en neerzetten

1 Selecteer het bericht dat u wilt opslaan in het deelvenster voor IC Recorder berichten (Ⓞ).

Als u meerdere berichten wilt selecteren, houdt u Shift ingedrukt en klikt u op het eerste en laatste bericht in een groep met opeenvolgende berichten. U kunt ook Ctrl ingedrukt houden en op de afzonderlijke berichten klikken.



2 Sleep het bericht (Ⓞ) en zet dit neer (Ⓞ) in het deelvenster voor PC berichten.

Het bericht wordt opgeslagen in de lijst met PC berichten.

Opmerkingen

- U kunt het bericht niet neerzetten in de lijst met PC mappen.
- Het bericht wordt opgeslagen met de bestandsindeling in de bestandsnaam. Beide worden aangegeven in het venster [Options].

Alle berichten in een map tegelijkertijd opslaan

Klik op de map die u wilt opslaan in de lijst met IC Recorder mappen. Sleep de map en zet deze neer in lijst met PC berichten.

U kunt alle berichten in een berichtmap tegelijkertijd als één map opslaan. Raadpleeg de Help voor meer informatie.

Alle berichtmappen tegelijkertijd opslaan

Kies [Save All] in het menu [IC Recorder].

Het dialoogvenster waarmee u alle IC Recorder berichten kunt opslaan, wordt weergegeven. Geef de doelmap en het bestandstype op waarmee u de berichten wilt opslaan. De map wordt automatisch benoemd met de notatie "Modelnaam IC Recorder_Gebruikersnaam IC Recorder_huidig jaar_maand_dag", bijvoorbeeld ICD-BM1_2004_07_04. Raadpleeg de Help voor meer informatie.

Berichten één voor één toevoegen

U kunt geselecteerde berichten op de vaste schijf van de computer toevoegen aan de IC Recorder. U kunt de berichten één voor één of alle berichten in een map tegelijkertijd toevoegen.

De toegevoegde berichten kunnen worden afgespeeld op de IC Recorder.

U kunt berichten op de volgende manieren toevoegen:

- De berichten aan het einde van de opgegeven map toevoegen. (Raadpleeg de Help voor meer informatie.)
- De berichten op de gewenste plaats in een berichtmap toevoegen door middel van slepen en neerzetten
- De berichten als nieuwe map toevoegen (alleen voor de ICD-MS/BM series)

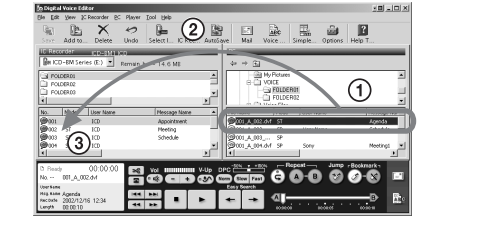
Opmerkingen

- Wanneer een bericht wordt toegevoegd aan de IC Recorder, wordt de bijbehorende alarminstelling geannuleerd.
- Als het geheugen van de IC Recorder vol is of het totaal aantal berichten in een map groter is dan 99 (999 voor een "Memory Stick"), kunt u geen berichten toevoegen. Verwijder ongewenste berichten en voeg vervolgens een bericht toe.

Berichten één voor één toevoegen

1 Selecteer het bericht dat u wilt toevoegen in de lijst met PC berichten (Ⓞ).

Als u meerdere berichten wilt selecteren, houdt u Shift ingedrukt en klikt u op het eerste en laatste bericht in een groep met opeenvolgende berichten. U kunt ook Ctrl ingedrukt houden en op de afzonderlijke berichten klikken. U kunt bestanden met verschillende bestandstypen tegelijkertijd selecteren.



2 Sleep het bericht (Ⓞ) en zet dit neer (Ⓞ) op de gewenste plaats in de lijst met IC Recorder berichten.

Wanneer u op het punt staat het bericht neer te zetten, wordt een invoorgereg weergegeven. Het bericht wordt aan de regel toegevoegd.

Op Tip

Als u het bericht op de lijst met IC Recorder mappen neerzet, worden de berichten toegevoegd aan het einde van de geselecteerde map.

Alle berichten in een map tegelijkertijd toevoegen

Klik op de map die u wilt toevoegen in de lijst met PC berichten. Sleep de map en zet deze neer op de gewenste plaats in de lijst met IC Recorder berichten.

Wanneer u op het punt staat de map neer te zetten, wordt een invooergereg weergegeven. De berichten in de map worden aan de regel toegevoegd.

Op Tip

Wanneer u een IC Recorder uit de ICD-MS/BM series gebruikt, kunt u de berichten als nieuwe map toevoegen. Sleep de map naar de gewenste plaats in de lijst met IC Recorder mappen. Er worden invooergereg weergegeven en een nieuw map wordt gemaakt op de plaats van deze regel. Alle berichten worden in de nieuwe map opgeslagen.

Informatie over de bestandsindelingen

De "Digital Voice Editor" kan de volgende bestandsindelingen uitvoeren. Afhankelijk van de bestandsindeling zijn bepaalde functies voor bewerken of opslaan beperkt in de "Digital Voice Editor".

- DVF-bestand [LPEC voor ICD-SX/ST series] (Digital Voice File/bestandstextensie: *.dvr)** Bestandindeling voor geluid die wordt gebruikt bij het opnemen van berichten op de ICD-SX/ST series van Sony IC Recorder met een USB-aansluiting. U kunt de opnamestanden SP en LP selecteren.

- DVF-bestand [LPEC voor ICD-BPx50 series] (Digital Voice File/bestandstextensie: *.dvr)** Bestandindeling voor monogeluid die wordt gebruikt bij het opnemen van berichten op de ICD-BP100/BP200 series van Sony IC Recorder met een USB-aansluiting. U kunt de opnamestanden SP en LP selecteren.

- DVF-bestand [TRC voor ICD-BP100/BP200 series] (Digital Voice File/bestandstextensie: *.dvr)** Bestandindeling voor monogeluid die wordt gebruikt bij het opnemen van berichten op de ICD-BP100/BP200 series van Sony IC Recorder met een USB-aansluiting. U kunt de opnamestanden SP en LP selecteren.

- DVF-bestand [TRC voor ICD-Px7 series] (Digital Voice File/bestandstextensie: *.dvr)** Bestandindeling voor monogeluid die wordt gebruikt bij het opnemen van berichten op de ICD-Px8 series van Sony IC Recorder met een USB-aansluiting. U kunt de opnamestanden SP en LP selecteren.

- DVF-bestand [TRC voor ICD-Px7 series] (Digital Voice File/bestandstextensie: *.dvr)** Bestandindeling voor monogeluid die wordt gebruikt bij het opnemen van berichten op de ICD-Px7 series van Sony IC Recorder met een USB-aansluiting. U kunt de opnamestand niet selecteren.

- MSV-bestand [LPEC] (Memory Stick Voice-bestand/bestandstextensie: *.msv)** Bestandindeling voor monogeluid die wordt gebruikt bij het opnemen van berichten op de ICD-MS5xx en ICD-S series van Memory Stick IC Recorder. U kunt de opnamestanden SP en LP selecteren.

- MSV-bestand [LPEC voor ICD-BM series] (Memory Stick Voice-bestand/bestandstextensie: *.msv)** Bestandindeling voor geluid die wordt gebruikt bij het opnemen van berichten op de ICD-BM series van Memory Stick IC Recorder. U kunt de opnamestanden ST (stereo), SP en LP selecteren.

- MSV-bestand [ADPCM](Memory Stick Voice-bestand/bestandstextensie: *.msv)** Bestandindeling voor monogeluid die wordt gebruikt bij het opnemen van berichten op de ICD-MS1 van Memory Stick IC Recorder. U kunt de opnamestanden SP en LP selecteren.

- WAV-bestand (WAV-bestand [8/11/16 kHz, 16-bits, mono] [44,1 kHz, 16-bits, stereo]/bestandstextensie: *.wav)** PCM 16-bits monogeluidsbestand (8/11/16 kHz) of 16-bits stereogel

Svenska

Information för användare

Program © 1999, 2000, 2001, 2002, 2003, 2004 Sony Corporation Program © 2004 Sony Corporation


Alla rättigheter förbehålles. Den här handledningen och den programvara som beskrivs i den här texten får inte, varken helt eller delvis, mångfaldigas, översättas eller överföras till maskinlett läsningsformat utan skriftligt tillstånd från Sony Corporation.

SONY CORPORATION KAN INTE GÖRAS ANSVARIGT FÖR DIREKTA, INDIREKTA ELLER SPECIFIKA SKADOR SOM UPPSTÅTT TILL FÖLJD AV DENNA HANDLEDNING, PROGRAMVARAN ELLER ANNAN INFORMATION SOM HÄR INGÅR, ELLER SOM FÖLJT AV ATT DEN ANVÄNTS, DETTA OAVSETT VILKA FÖRBEHÅLLES SOM INGÅTTS ELLER KONTRAKT SOM UPPLÅTTATS.

Sony Corporation behåller rättigheten att när som helst, och utan föregående meddelande, göra ändringar i denna handledning eller den information den innehåller.

För programvara som beskrivs i denna text kan gälla särskilda villkor enligt separat användarlicens.

Varumärken

- Memory Stick™ och  är varumärken som tillhör Sony Corporation.
- MagiGate Memory Stick™ är ett varumärke som tillhör Sony Corporation.
- LP-E6™ och LP-E6C™ är varumärken som tillhör Sony Corporation.
- IBM och PC/AT är registrerade varumärken som tillhör International Business Machines Corporation.
- Microsoft, Windows och Outlook är varumärken som tillhör Microsoft Corporation, registrerade i USA och andra länder. Copyright ©1995 Microsoft Corporation. Alla rättigheter förbehålles.
- Portant Copyright ©1995 Microsoft Corporation.
- Apple och Macintosh är varumärken som tillhör Apple Computer Inc., registrerade i USA och andra länder.
- Pentium är ett registrerat varumärke som tillhör Intel Corporation.
- NaturallySpeaking och Dragon Systems är varumärken som tillhör ScanSoft, Inc. och är registrerade i USA och/eller andra länder.
- Alla andra varumärken och registrerade varumärken är varumärken eller registrerade varumärken som tillhör sina respektive ägare. ®,™ och ™ är inte utsatta i varje enskilt fall i den här handledningen.

Redigeringsprogramet "Digital Voice Editor" använder följande programvarumoduler:
Microsoft® DirectX® Media Runtime
©2001 Microsoft Corporation. Alla rättigheter förbehålles.

Information
UNDER INGA SOM HELST OMSTÄNDIGHETER KAN SJÄRJÄREN STÄLLAS SOM ANSVARIG FÖR NÅGOT SLAG AV DIREKTA ELLER INDIREKTA SKADOR ELLER FÖRLUST AV INKOMST, SOM UPPSTÅTT SOM FÖLJD AV EN DEFEKT PRODUKT ELLER AV ANVÄNDADET AV EN PRODUKT.

Obs!

- Det är inte säkert att illustrationerna i den här handledningen exakt liknar programvaran som den visas på skärmen när du använder den.

- Förklaringarna i den här bruksanvisningen utgår från att du har grundläggande kunskaper om Windows. Information om hur du använder datorn och dess operativsystem finns i respektive handledning.
- Bilderna i den här bruksanvisningen gäller Sony IC-inspelare i serierna ICD-S, ICD-ST, ICD-SX, ICD-MS, ICD-BM, ICD-BP och ICD-P.

Innan du börjar

Den här bruksanvisningen beskriver hur du ansluter Sony IC-inspelaren i serierna ICD-S, ICD-ST, ICD-SX, ICD-MS, ICD-BM, ICD-BP och ICD-P till en dator och hur du installerar programvaran "Digital Voice Editor". Bruksanvisningen ger även en överblick över programvaran "Digital Voice Editor". Innan du börjar bör du läsa igenom IC-inspelarens bruksanvisning. Med "Digital Voice Editor" kan du överföra meddelanden till en dator, spara dem på datorns hårddisk och därifrån spela upp och redigera dem.
• Överföra meddelanden som spelas in på IC-inspelaren till datorn.
• Spara meddelanden på datorns hårddisk.
• Öppna, spela upp och redigera meddelanden på en dator.
• Överföra meddelanden tillbaka till IC-inspelaren.
• Skicka röstmmedelande med hjälp av MAPI e-postprogram.
• Använda kopieringstangenterna för att spela upp ett meddelande och överföra det med hjälp av en ordbehandlare eller ett redigeringsfönster.
• Överföra meddelanden från IC-inspelaren med hjälp av röstidentifieringsprogrammet Dragon NaturallySpeaking® (förutsätter att Dragon NaturallySpeaking version 5.0 eller senare, Preferred eller Professional Edition finns installerad på datorn).

Mer information om de olika funktionerna finns i direkt hjälpen.

- Slå på datorn och starta Windows.
- Sätt in den medföljande CD-ROM-skivan i CD-ROM-läsaren.
Installationsguiden startas automatiskt och startfönstret visas.
Om installationen inte startar automatiskt dubbelklickar du på [DVE Setup.exe] i mappen [English].

Om du redan har installerat en tidigare version av programvaran "Digital Voice Editor" eller någon version av programvaran "Memory Stick Voice Editor"
En dialogruta för avinstallation av den tidigare versionen visas. Avinstallera den tidigare versionen genom att följa instruktionerna på skärmen. När du har gjort det startas installationen av den aktuella versionen.

- Följ instruktionerna på bildskärmen.
När dialogrutan [Restart] visas startar du om datorn genom att klicka på [OK].
Nu är installationen färdig.

När dialogrutan där du anger ägarens namn visas

Anget ett namn så att du kan identifiera dig för Digital Voice Editor.

Avinstallera programvaran

Om du vill avinstallera programvaran gör du så här.

- Klicka på [Start] och välj [Programs], [Sony Digital Voice Editor 2] och sedan [Uninstall]. Avinstallationen startar.

- Följ instruktionerna på skärmen.

Obs!

Om du har installerat programvaran och sedan vill flytta den till en annan plats på datorn, måste du först avinstallera den och sedan installera den på den nya platsen. Programvaran fungerar inte som den ska om du bara flyttar filerna.

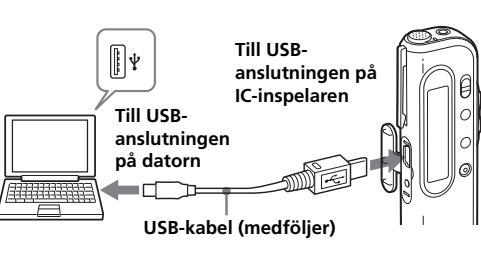
- Tips!**
 - Du kan också starta avinstallationen genom att klicka på [Start] och sedan välja [Inställningar],[Kontrollpanelen] och [Lägg till/ta bort program].
- En avinstallation raderar inte några meddelanden.

Ansluta IC-inspelaren till en dator

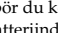
Du kan överföra informationen från IC-inspelaren till datorn antingen genom att ansluta IC-inspelaren direkt till datorn eller genom att sätta in ett "Memory Stick" i datorn.

Anslutning via USB (för de IC-inspelare som har en USB-anslutning)

Anslut IC-inspelaren och datorns USB-kontakter till varandra med hjälp av den medföljande USB-kabeln. När du har anslutit kabeln identifieras IC-inspelaren av datorn. Du kan koppla in eller koppla bort kabeln oberoende av om IC-inspelaren och datorn är på eller avslagna.



Obs!

- Innan du ansluter IC-inspelaren till datorn ska programvaran "Digital Voice Editor" vara installerad på datorn. I annat fall kan det hända att meddelandet [Found New Hardware Wizard] (guiden Ny maskinvara) eller liknande visas när du ansluter IC-inspelaren till datorn. I så fall klickar du på [Cancel] (avbryt).
- När du för första gången ansluter en IC-inspelare i serien ICD-BP till datorns USB-anslutning under Windows® XP Professional/Home Edition kan det hända att meddelandet [Hardware Installation] visas. Du kan utan problem ignorera det här meddelandet. Fortsätt installationen eller fortsätt använda programmet genom att klicka på [Continue Anyway].
- Anslut inte fler än två USB-enheter till datorn. Normal funktion kan annars inte garanteras.
- Feltri användning med den här IC-inspelaren kan inte garanteras om du använder en USB-hubb eller en USB-förlängningskabel.
- I vissa fall kan det uppstå funktionsstörningar beroende på vilka andra USB-enheter som samtidigt är anslutna.
- Innan du ansluter IC-spelaren till datorn bör du kontrollera hur mycket som finns kvar av batteriet (batterindikatorn  bör visa mer än ett segment). Om batterierna är nästan tomma kan det hända att kommunikationen mellan IC-inspelaren och datorn inte fungerar som den ska.
- Innan du ansluter IC-inspelaren ska IC-inspelaren vara i stoppläge.
- Du rekommenderas att koppla bort kabeln från datorn när du inte använder "Digital Voice Editor".

Sätta ett "Memory Stick" i datorn (serien ICD-MS)

Ta ur "Memory Stick" ur IC-inspelaren och sätt sedan det i datorn på något av följande sätt:

Om datorn har ett "Memory Stick"-fack
Sätt in "Memory Stick" direkt i facket.

Om datorn saknar fack för "Memory Stick"

Anslut "Memory Stick" till datorn via någon av nedanstående enheter. Oavsett vilken du väljer måste du också installera drivrutinen för enheten. Mer information finns i enhetens bruksanvisning.

- Använda **SONY PC Card-adaptar (t.ex. MSAC-PC3)**

Sätt in "Memory Stick" i PC Card-adaptern. Sätt sedan in PC Card-adaptern i datorns PC Card-fack.

- Om du använder PC Card-adaptern måste du se till att LOCK-mekanismen för "Memory Stick" står i upplåst läge.
- Använda en **USB-kompatibel Sony Memory Stick läsare/skrivare (t.ex. MSAC-US70)**
Använd den medföljande USB-kabeln för att ansluta Memory Stick läsaren/skrivaren till datorns USB-anslutning. Sätt i ett "Memory Stick" i Memory Stick läsaren/skrivaren.

Använda IC-inspelaren som en flyttbar disk (serien ICD-MS5xx/S/BM)

-Funktion för informationslagring (serien ICD-5)

-Funktion för "Memory Stick" läsare/skrivare (IC-inspelare med USB-anslutning)

Om du ansluter IC-inspelaren och datorn via USB kan du tillfälligtvis spara bild- och textfiler från datorn till IC-inspelaren eller "Memory Stick" på följande sätt:

- Anslut IC-inspelare och datorn via USB-anslutningarna.
 - Klicka på [Start], [Programs], [Sony Digital Voice Editor 2] och sedan [My Computer] (Den här datorn) under Windows och kontrollera att en ny ikon för en flyttbar disk visas.
- Använd Explorer, eller någon annan lämplig metod, för att kopiera filerna från datorn till den nya flyttbara disken.

Obs!

- En fil som du sprat utan att använda "Digital Voice Editor" kan varken spelas upp eller visas på IC-inspelaren, även om den är av filformat som den hanterar.
- När du visar innehåll på den flyttbara disken med hjälp av Explorer visas mappen VOICE. Använd programmet "Digital Voice Editor" när du flyttar, kopierar, lägger till eller raderar filer i mappen VOICE.
- Inspeingslagen för IC-inspelaren minskar i förhållande till storleken på de filer du kopierar över till den.
- Använd inte datorn för att formatera den flyttbara disken.

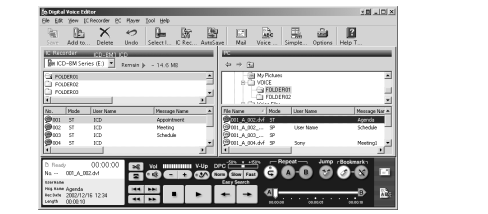
►Använda programvaran

Starta programvaran "Digital Voice Editor"

- Slå på datorn och starta Windows.
- Anslut IC-inspelaren till datorn.
- Klicka på [Start] och välj sedan [Programs], [Sony Digital Voice Editor 2] och därefter [Digital Voice Editor 2].


"Digital Voice Editor" startar och programmetns huvudfönster visas.

Informationen på IC-inspelaren eller "Memory Stick" laddas och meddelandenas mappar och filer visas i IC-inspelarens meddelandefönster.



Obs!
När du startar "Digital Voice Editor" för första gången visas IC-inspelarens valdatalogi i steg 4.

- När du använder IC-inspelaren är bortkopplad, eller när inga mappar eller meddelanden visas i IC-inspelarens meddelandefönster, väljer du IC-inspelaren eller "Memory Stick"-enheten på något av följande sätt:

- Klicka på den nedåtriktade pilen i IC-inspelarens kombinationsruta.
- Klicka på  (Select IC Recorder) i verktygsfältet.
- Välj [Select IC Recorder] i menyen [IC Recorder].

3 Använd Explorer, eller någon annan lämplig metod, för att kopiera filerna från datorn till den nya flyttbara disken.



Obs!

- En fil som du sprat utan att använda "Digital Voice Editor" kan varken spelas upp eller visas på IC-inspelaren, även om den är av filformat som den hanterar.

När du visar innehåll på den flyttbara disken med hjälp av Explorer visas mappen VOICE. Använd programmet "Digital Voice Editor" när du flyttar, kopierar, lägger till eller raderar filer i mappen VOICE.

Meddelandemapparna för den valda IC-inspelaren visas i mappfönstret.

- Vilka enhetsbeteckningar som visas och hur IC-inspelaren identifieras i IC-inspelarens kombinationsruta bestäms av hur datorn är konfigurerad och vilka inställningar du har gjort, vilken typ av IC-inspelare du använder och hur du har anslutit "Memory Stick".
- När du anger "Memory Stick"-enhet eller IC-inspelare i serien ICD-S/BM utan mappen VOICE, får du via en dialogruta en fråga om du vill skapa en ny meddelandemapp. Klicka på [Yes] (Ja) så utförs de grundläggande minnesinställningarna och huvudfönstret för Digital Voice Editor visas. Om du väljer [Cancel] visas dialogrutan för val av IC-inspelare.
- Om den IC-inspelare du anslut till datorn inte visas i IC-inspelarens kombinationsruta bör du kontrollera anslutningen.
- När du ansluter en Memory Stick IC-inspelare i serien ICD-MS5xx visas inte IC-inspelarens namn i kombinationsrutan. Välj istället enheten "Memory Stick".
- Antalet mappar beror på vilken IC-inspelare du använder.

Avsluta programmet


Klicka på knappen [X] i fönstrets övre högra hörn eller välj [Quit] i menyen [File].

Använda programvarns direkt hjälp

Mer information om hur du använder programvaran "Digital Voice Editor" finns i direkt hjälpen.

® Tips!
Den allra senaste informationen finns i filen "readme.txt". För att öppna filen klickar du på [Start], [Program], [Sony Digital Voice Editor 2] och sedan på [ReadMe].

Det finns tre sätt att öppna direkt hjälpen:

- Klicka på [Start], [Programs], [Sony Digital Voice Editor 2] och sedan på [Help].
- När du har startat programmet väljer du [Help Topics] på meny [Help].
- När du har startat programmet klickar du på  (Help Topics) i verktygsfältet.

Spara meddelanden på datorn

Du kan spara meddelandena som ljudfiler på datorns hårddisk.

Det finns tre sätt att spara meddelanden:

- Spara meddelanden automatiskt (endast serien ICD-SX/ST/P/BM och "Memory Stick")
- Spara meddelanden med dra och släpp-teknik
- Spara genom att ange filtyp och filnamn (mer information finns i programmets direkt hjälp).

Obs!

- Du kan inte använda följande tecken i namn på filer: \ / : * ? < > |
- Om du skriver namnet på en fil som redan finns, får du via en dialogruta en fråga om du vill att den befintliga filen ska skrivas över. Om du vill ersätta den klickar du på [Yes]. Om du vill ange ett annat filnamn klickar du på [No].
- När ett meddelande sparas på datorns hårddisk tas eventuella larminställningar bort.

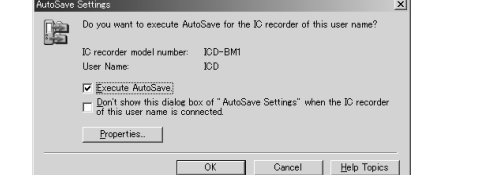
Spara meddelanden automatiskt (AutoSave) (endast serien ICD-SX/ST/P/BM och "Memory Stick")

Om du har aktiverat Digital Voice Editor kan du automatiskt spara nyinspelade meddelanden från IC-inspelaren till datorn varje gång IC-inspelarens ansluts eller när du sätter i ett "Memory Stick". Om du använder flera IC-inspelare kan du ställa in den automatiska spara-funktionen för var och en av dem. Mer information finns i direkt hjälpen.

Obs!

Kontrollera att du har angett användarnamn för IC-inspelaren innan du använder den automatiska spara-funktionen. Du kan ange IC-inspelarens användarnamn i IC-inspelarens inställningsfönster. Du kan inte ange användarnamn för "Memory Stick". Eftersom IC-inspelare i serien ICD-MS5xx identifieras som ett "Memory Stick" behöver du inte ange användarnamnet.

2 När du har aktiverat Digital Voice Editor ansluter du en IC-inspelare i serien ICD-SX/ST/P/BM eller sätter i ett "Memory Stick". Dialogrutan AutoSave Settings (inställningar för den automatiska spara-funktionen) visas.



- Markera [Execute AutoSave] och klicka sedan på [OK]. Den automatiska spara-funktionen startar.

Spara meddelanden med dra och släpp-teknik

® Tips!
Om du släpper meddelandet i IC-inspelarens mapplista placeras meddelandet i slutet av den valda mappen.

1 Markera det meddelande som du vill spara genom att klicka på det i IC-inspelarens meddelandefönster (Ⓞ).

Om du vill markera meddelanden som ligger i följd efter varandra håller du Skift-tangenten nedtryckt samtidigt som du klickar på det första och sista meddelandet som du vill markera i listan; om meddelandena ligger utspridda håller du Ctrl-tangenten nedtryckt samtidigt som du klickar på meddelandena.



När du använder en IC-inspelare i serien ICD-MS/BM kan du föra över meddelandena som en ny mapp. Släpp mappen på den önskade position i IC-inspelarens mapplista. En infogningsrad visar var den nya mappen kommer att skapas. Alla de överförda meddelandena sparas i den nya mappen.

® Tips!
När du använder en IC-inspelare i serien ICD-MS/BM kan du föra över meddelandena som en ny mapp. Släpp mappen på den önskade position i IC-inspelarens mapplista. En infogningsrad visar var den nya mappen kommer att skapas. Alla de överförda meddelandena sparas i den nya mappen.

2 Dra meddelandet (Ⓞ) och släpp det (Ⓢ) i PC-meddelanderutan.

Meddelandet sparas på datorn och visas i listan i datorns meddelandefönster.

- Obs!**
 - Du kan inte släppa meddelandet i datorns mapplista.
 - Meddelandet sparas i det filformatet och med det filnamn som du angett i fönstret [Options].

DVF-filer [LPEC: för serien ICD-ST] (Digital Voice File/filändelse: *.dvf)

Format för ljudfiler som används vid inspelning av meddelanden på Sony IC-inspelare i serien ICD-ST med USB-anslutning. Du kan välja mellan inspelning i stereo (ST), standardläge (SP) och longplay (LP).

- DVF-filer [LPEC: för serien ICD-BPx50] (Digital Voice File/filändelse: *.dvf)**

Format för mono ljudfiler som används vid inspelning av meddelanden på Sony IC-inspelare i serien ICD-BPx50 med USB-anslutning. Du kan välja mellan inspelning i standardläge (SP) och longplay (LP).

- DVF-filer [LPEC: för serien ICD-BP100/BPx20] (Digital Voice File/filändelse: *.dvf)**

Format för mono ljudfiler som används vid inspelning av meddelanden på Sony IC-inspelaren i serien ICD-BP100/BPx20 med USB-anslutning. Du kan välja mellan inspelning i standardläge (SP) och longplay (LP).

- DVF-filer [TRC: för serien ICD-Px8] (Digital Voice-filändelse: *.dvf)**
Format för mono ljudfiler som används vid inspelning av meddelanden på Sony IC-inspelare i serien ICD-Px8 med USB-anslutning. Du kan välja mellan inspelning i standardläge (SP) och longplayläge (LP).

- DVF-filer [TRC: för serien ICD-Px7] (Digital Voice File/filändelse: *.dvf)**
Format för ljudfiler i mono som används vid inspelning av meddelanden på Sony IC-inspelaren i serien ICD-Px7 med USB-anslutning. Du kan inte välja inspelningsläge.

- MSV-filer [LPEC] (Memory Stick Voice/filändelse: *.msv)**

Format för mono ljudfiler som används vid inspelning av meddelanden på Memory Stick IC-inspelare i serien ICD-MS5xx och ICD-S. Du kan välja mellan inspelning i standardläge (SP) och longplay (LP).

- MSV-filer [LPEC: för serien ICD-BM] (Memory Stick Voice/filändelse: *.msv)**
Format för ljudfiler som används vid inspelning av meddelanden på Memory Stick IC-inspelare i serien ICD-BM. Du kan välja mellan inspelning i stereo (ST), standardläge (SP) och longplay (LP).

- MSV-filer [ADPCM] (Memory Stick Voice/filändelse: *.msv)**

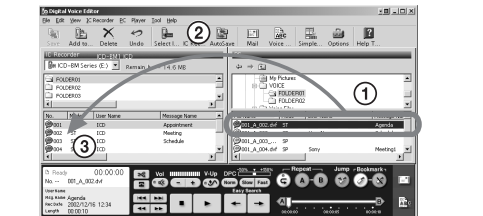
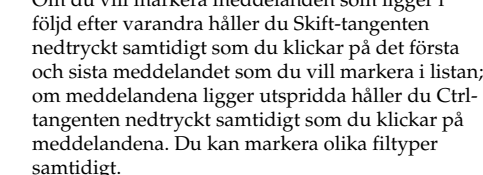
Format för mono ljudfiler som används vid inspelning av meddelanden på Memory Stick IC-inspelare i serien ICD-MS1. Du kan välja mellan inspelning i standardläge (SP) och longplay (LP).

Obs!

- När ett meddelande förs över till IC-inspelaren avbryts dess eventuella larminställning.
- När IC-inspelarens minne är fullt, eller när antalet meddelanden i en mapp överstiger 99 (999 för ett "Memory Stick"), kan du inte lägga till fler meddelanden. Radera i så fall de meddelanden du inte längre behöver ha kvar, sedan kan du göra ett nytt försök att lägga till det nya meddelandet.

Föra över meddelanden ett och ett

- Markera det meddelande som du vill föra över genom att klicka på det i listan i datorns meddelandefönster (Ⓞ).
- Om du vill markera meddelanden som ligger i följd efter varandra håller du Skift-tangenten nedtryckt samtidigt som du klickar på det första och sista meddelandet som du vill markera i listan; om meddelandena ligger utspridda håller du Ctrl-tangenten nedtryckt samtidigt som du klickar på meddelandena. Du kan markera olika filtyper samtidigt.



- Dra meddelandet (Ⓞ) och släpp det (Ⓢ) på den önskade position i listan i IC-inspelarens meddelandefönster.
När du är på väg att släppa meddelandet visas infogningsraden. Det är på den raden meddelandet kommer att placeras.

® Tips!
Om du släpper meddelandet i IC-inspelarens mapplista placeras meddelandet i slutet av den valda mappen.

1 Markera det meddelande som du vill spara genom att klicka på det i IC-inspelarens meddelandefönster (Ⓞ).

Om du vill markera meddelanden som ligger i följd efter varandra håller du Skift-tangenten nedtryckt samtidigt som du klickar på det första och sista meddelandet som du vill markera i listan; om meddelandena ligger utspridda håller du Ctrl-tangenten nedtryckt samtidigt som du klickar på meddelandena.

När du är på väg att släppa meddelandet visas infogningsraden. Det är på den positionen som meddelandena i mappen kommer att placeras.

® Tips!

När du använder en IC-inspelare i serien ICD-MS/BM kan du föra över meddelandena som en ny mapp. Släpp mappen på den önskade position i IC-inspelarens mapplista. En infogningsrad visar var den nya mappen kommer att skapas. Alla de överförda meddelandena sparas i den nya mappen.

® Tips!
När du använder en IC-inspelare i serien ICD-MS/BM kan du föra över meddelandena som en ny mapp. Släpp mappen på den önskade position i IC-inspelarens mapplista. En infogningsrad visar var den nya mappen kommer att skapas. Alla de överförda meddelandena sparas i den nya mappen.

2 Dra meddelandet (Ⓞ) och släpp det (Ⓢ) i PC-meddelanderutan.

Meddelandet sparas på datorn och visas i listan i datorns meddelandefönster.

- Obs!**
 - Du kan inte släppa meddelandet i datorns mapplista.
 - Meddelandet sparas i det filformatet och med det filnamn som du angett i fönstret [Options].

Filformat

"Digital Voice Editor" kan hantera följande filformat. För vissa filformat kan redigera- och sparafunktionerna vara begränsade i "Digital Voice Editor".

- DVF-filer [LPEC: för serien ICD-ST] (Digital Voice File/filändelse: *.dvf)**

Format för ljudfiler som används vid inspelning av meddelanden på Sony IC-inspelare i serien ICD-ST med USB-anslutning. Du kan välja mellan inspelning i stereo (ST), standardläge (SP) och longplay (LP).

- DVF-filer [LPEC: för serien ICD-BPx50] (Digital Voice File/filändelse: *.dvf)**

Format för mono ljudfiler som används vid inspelning av meddelanden på Sony IC-inspelare i serien ICD-BPx50 med USB-anslutning. Du kan välja mellan inspelning i standardläge (SP) och longplay (LP).

- DVF-filer [LPEC: för serien ICD-BP100/BPx20] (Digital Voice File/filändelse: *.dvf)**

Format för mono ljudfiler som används vid inspelning av meddelanden på Sony IC-inspelaren i serien ICD-BP100/BPx20 med USB-anslutning. Du kan välja mellan inspelning i standardläge (SP) och longplay (LP).

- DVF-filer [TRC: för serien ICD-Px8] (Digital Voice-filändelse: *.dvf)**
Format för mono ljudfiler som används vid inspelning av meddelanden på Sony IC-inspelare i serien ICD-Px8 med USB-anslutning. Du kan välja mellan inspelning i standardläge (SP) och longplayläge (LP).

- DVF-filer [TRC: för serien ICD-Px7] (Digital Voice File/filändelse: *.dvf)**
Format för ljudfiler i mono som används vid inspelning av meddelanden på Sony IC-inspelaren i serien ICD-Px7 med USB-anslutning. Du kan inte välja inspelningsläge.

- MSV-filer [LPEC] (Memory Stick Voice/filändelse: *.msv)**

Format för mono ljudfiler som används vid inspelning av meddelanden på Memory Stick IC-inspelare i serien ICD-MS5xx och ICD-S. Du kan välja mellan inspelning i standardläge (SP) och longplay (LP).

-