

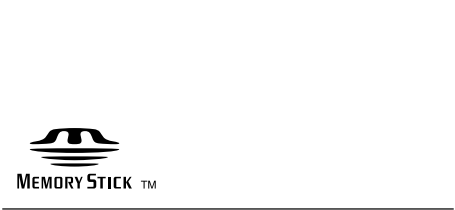
PC Card Adaptor for Memory Stick

MSAC-PC2

Brugsanvisning

Käyttöohjeet

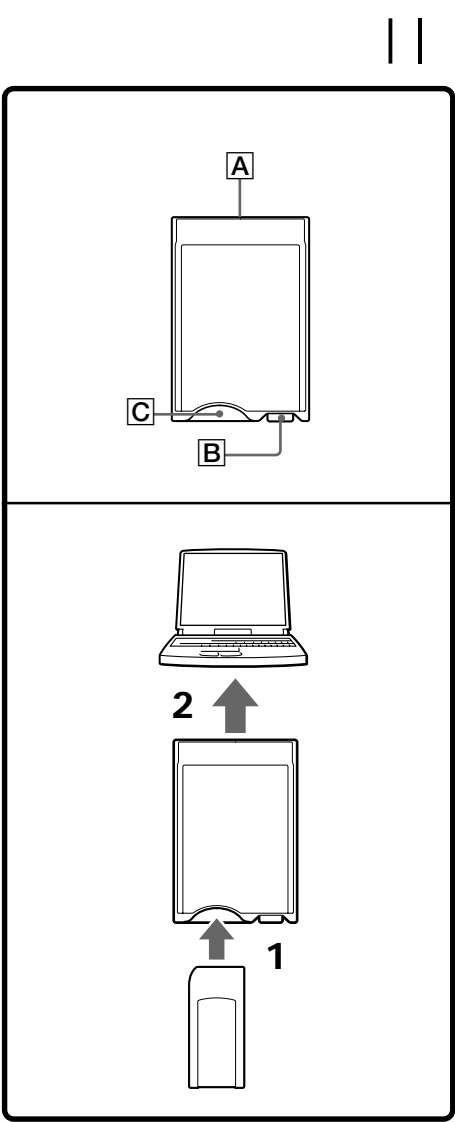
Brugsanvisning



Sony online http://www.world.sony.com/

Printed on recycled paper

Sony Corporation ©1999 Printed in Japan



Svenska

Läs noga igenom bruksanvisningen för att lära känna till PC-kortadaptern och dess användning. Spara bruksanvisningen.

Stödjer operativsystemen
Windows® 95/98/98SE/Windows® CE 1.0/2.0/2.11 Mac OS 8.5/8.5.1/8.6/9.0
IBM PC/AT-kompatibla datorer, Apple Power Book, övriga PDA (bärbara datorer)
Öppning för PC-kort av typen II måste finnas som standard. På en Macintosh-dator:
• <i>Memory Stick</i> kan användas som en DOS-formaterad diskett när Fildelning har installerats i kontrollpanelen.
• Formatera inte <i>Memory Stick</i> till Macintosh-format. Denna formatering gör att <i>Memory Stick</i> inte kan användas i en PC med Windows eller i en annan typ av dator.
• Skjut tungan på <i>Memory Stick</i> till läget OFF.
Läs noga igenom anvisningarna i handboken för produkten i vilken <i>Memory Stick</i> skall användas.

- Memory Stick* är ett varumärke för Sony Corporation.
- Microsoft® och Windows® är antingen skyddade varumärken eller varumärken som registrerats av Microsoft Corporation i USA och/eller andra länder.
- Macintosh, Operativsystemet MAC är ett skyddat varumärke som registrerats av Apple Computer, Inc.

Att observera

- Håll anslutningen [A] och öppningen [C] för *Memory Stick* på PC-kortadaptern rena.
- Utsätt inte PC-kortadaptern för stötar. Tappla inte den. Böj inte heller den.
- Ta inte isär PC-kortadaptern. Bygg inte heller om den.
- Utsätt inte PC-kortadaptern för väta.
- Förvara inte PC-kortadaptern på platser, där den:
 - utsätts värme som i en bil som står parkerad i solen,
 - utsätts för soksen,
 - utsätts för fukt eller korrosion.
- Förvara PC-kortadaptern i det medföljande fodralet.

Användning

När *Memory Stick* sätts in i PC-kortadaptern, kan adaptern användas som ett PC-kort.
För att använda denna kortadapter måste en drivrutin för PC-kortet installeras på datorn. Installera drivrutinen genom att följa instruktionerna i nedanstående stycke Installation av drivrutin.

Installation av drivrutinen

På en dator med Windows
Det går att använda den standard-drivrutin för PC-kort som medföljer Windows 95/98/98SE. Följ nedanstående anvisningar för att installera drivrutinen:

- Slå på strömmen och starta Windows 95/98/98SE.
- Sätt i PC-kortadaptern med isätt *Memory Stick* i PC-kortfacket på datorn. Installationsguiden för drivrutinen visas på skärmen.
- Klicka på "Next" enligt de instruktioner som ges på skärmen och installera drivrutinen.
- Klicka på "End" för att slutföra installationen.

Efter att drivrutinen installerats visas en ny ikon på menyn Den här Datorn som en hårddisk. Denna ikon representerar PC-kortadaptern.

OBS!

Installationsguiden för drivrutinen aktiveras endast när kortadaptern används för första gången och när *Memory Stick* med en annan lagringskapacitet används. Återinstallera drivrutinen så som beskrivs ovanstående, när hårddisken har omformatersats.

På en Macintosh-dator

Installera en tilläggsfil för PCMCIA-funktion som till "File Exchange" på MacOS 8.5. På vissa datorer är denna fil förinstallerad med operativsystemet.

- Slå på strömmen och starta MacOS.
- Sätt i PC-kortadaptern med isätt *Memory Stick* i PC-kortfacket på datorn.
- Ikonen för PC-kortet visas på skärmens skrivbord (ikonen skiljer sig åt beroende på vilken version av operativsystem som används) och PC-kortadaptern kan användas.

Anslutning av PC-kortadapter till en PC

- Håll PC-kortadaptern med öppningen för *Memory Stick* vänd nedåt och sätt in *Memory Stick* i öppningen [C] på PC-kortadaptern.
- Sätt in PC-kortadaptern i PC-kortfacket på datorn.
- Kontrollera att denna enhet identifieras som en hårddisk på menyn Den här Datorn eller Utforskaren. Data kan nu överföras.

Urtagning av PC-kortadapter

- Klicka på ikonen för PC-kortadaptern på Aktivitetsfältet i Windows 95/98/98SE och sedan på "Stop Standard IDE/ESDI Hard Disk Controller".
- Kontrollera att meddelandet "You may safely remove this device" visas.
- Tryck sedan på knappen på kortfacket för att ta ur PC-kortadaptern.

På en Macintosh-dator

- Dra ikonen för PC-kortet till Soptunnan på skärmens skrivbord.
- Tryck sedan på knappen på kortfacket för att ta ur PC-kortadaptern. På vissa Mac-datorer skjuts PC-kortadaptern ut automatiskt.

OBS!

- Memory Stick* med en annan lagringskapacitet identifieras som en annan enhet av datorn.
- Memory Stick* är redan optimalt formaterade från början och behöver inte formateras. Om en *Memory Stick* formateras på datorn, kan det hända att det inte går att använda den i andra produkter som stöder formatet *Memory Stick*.
- De provbilder (MemoryStick. ind) som ligger lagrade redan från början är för produkter som stöder *Memory Stick*. Dessa kan användas som de är.
- Varken defragmentera eller komprimera *Memory Stick*.

Urtagning av endast *Memory Stick*

Följ de nedanstående anvisningarna för att endast ta ut *Memory Stick* ur en PC som använder Windows 95/98/98SE, utan att ta ut PC-kortadaptern ur PC:n:

- Klicka först på ikonen för PC-kortadaptern och sedan på "Stop Standard IDE/ESDI Hard Disk Controller".
- Kontrollera att meddelandet "You may safely remove this device" visas. Tryck sedan knappen [B] på PC-kortadaptern.

Urtagning av *Memory Stick* ur PC-kortadaptern

Tryck på knappen [B] på PC-kortadaptern.

Att observera angående användning

- Tryck inte hårt på knappen för urtagning av *Memory Stick*.
- Det kan skada *Memory Stick*.

- Ta inte ur *Memory Stick* under läsning/lagring av data.
- Lagrad data kan raderas eller skadas i nedanstående fall:
 - när *Memory Stick* eller PC-kortadaptern tas ut ur datorn eller om datorn slås av under läsning/lagring av data.
 - när *Memory Stick* utsätts för statisk elektricitet eller elektriskt brus.

Felsökning

PC-kortadaptern identifieras inte som MSAC-PC2.

- Installationen av drivrutinen för PC-kortadaptern slutfördes inte normalt.

→ Klicka på filken Enhetshanteraren efter att först ha öppnat menyn System via Kontrollpanelen. Radera drivrutinen och installera om den, om SONYMEMORYSTICK(×MB) är markerat med tecknet !.

- Det går inte att se att PC-kortadaptern har lagts till på menyn Den här Datorn.
→ Sätt i kortadaptern i datorn med menyn Den här Datorn visas på skärmen. Efter en stund visas ikonen för PC-kortadaptern på skärmen.

När *Memory Stick* sätts in i datorn, visas ett felmeddelande att enheten är skrivskyddad och "Files or data may be lost" visas på den blå skärmen.

- Skrivskyddsspärren på *Memory Stick* står i läget LOCK.

→ Skjut spärren till motsatt läge. Data lagrad på *Memory Stick* går inte förlorad.

PC-kortadaptern identifieras inte på en notebook-PC.
PC-kortadaptern med isatt *Memory Stick* identifieras inte på en notebook-PC, när den isätts med ett annat PC-kort i PC-kortfacket.

- IRQ på datorn har inte tillräckligt utrymme.
→ Klicka på filken Enhetshanteraren efter att först ha öppnat menyn System via Kontrollpanelen. Detta problem kan uppstå om siffrorna från 00 till 15 är fyllda. Vi hänvisar till bruksanvisningen som följer med datorn. Koppla ur en skrivare som inte används, eller en seriell port, etc.
- Styrkortet för PCMCIA identifieras inte korrekt.
→ Klicka på filken Enhetshanteraren efter att först ha öppnat menyn System via Kontrollpanelen. Detta problem kan uppstå om styrkortet för PCMCIA är markerat med tecknet !. Vi hänvisar till bruksanvisningen som följer med datorn.
- Installationen av drivrutinen för PC-kortadaptern med isatt *Memory Stick* slutfördes inte normalt.
→ Klicka på filken Enhetshanteraren efter att först ha öppnat menyn System via Kontrollpanelen. Detta problem kan uppstå, om SONYMEMORYSTICK (×MB) är markerat med tecknet !. Radera drivrutinen och sätt i PC-kortadaptern igen, aktivera installationsguiden för kortadaptren och återinstallera drivrutinen enligt de instruktioner som ges på skärmen.

Tekniska data

Datorgränssnitt	PC-kort ATA/True IDE-standard
Strömförsörjning	3,3/5 volt likström
Strömförbrukning	Max. 60 mA likström
Arbetstemperatur	Från 0 °C till +60 °C (tal inte fukt)
Dimensioner (B × H × D)	Ca. 85,6 × 54,0 × 5,0 mm
Vikt	Ca. 30 g
Medföljande tillbehör	Fodral, PC-kortadapter (1)
	Brugsanvisning (1)

Rätt till ändringar förbehålls.

Suomi

Pyydämme lukemaan nämä käyttöohjeet huolellisesti ennen käyttöä, ja säilyttämään ne tallessa mahdollista tulevaa tarvetta varten.

Sopivat käyttöjärjestelmät
Windows® 95/98/98SE/Windows® CE 1.0/2.0/2.11 Mac OS 8.5/8.5.1/8.6/9.0
IBM PC/AT yhteensopivat tietokoneet, Apple Power Book Muu: PDA
PC-kortti Tyypin II aukon on kuuulttava vakiovarusteisi. Käytettäessä Macintosh-tietokoneen kanssa:
• <i>Memory Stick</i> iä voidaan käyttää DOS- formatoituna levykkeenä File- Exchange-ohjelman ollessa asennettu säätöpaneelin.
• Älä uudelleenformatoi <i>Memory Stick</i> iä Macintosh-formaattiin. Jos teet niin, <i>Memory Stick</i> iä ei voi käyttää Windows-tietokoneiden kanssa.
• Aseta päällekirjoituksen suojakytkin "OFF"-asentoon.
 Lue myös sen laitteen käyttöohjeet, johon tämä tuote iotaan liittää.

- Memory Stick* on Sony Corporationin tavaramerkki.
- Microsoft® ja Windows® ovat Microsoft Corporationin Yhdysvalloissa ja/tai muissa maissa joko rekisteröityjä tavaramerkkejä tai tavaramerkkejä.
- Macintosh, Mac OS on Apple Computer Inc.:n rekisteröity tavaramerkki.

Huomautuksia

- Pida PC-kortin sovittoimen *Memory Stick*in pistokkeen [C] liittin [A] puhtaana pölystä ja vieraista aineista.
- Älä kolhi, taivuta äläkä pudota tätä laitetta.
- Älä pura tai muutele tätä laitetta.
- Älä anna laitteen kastua.
- Älä käytä tai säilytä laitetta seuraavanimäläisissa paikoissa:
 - kuumissa paikoissa, kuten esim. autossa tai ulkona kuumalla säällä
 - suorassa auringonpaisteessa
- kosteissa paikoissa, tai paikoissa, jossa se saattaa ruostua
- Kun kuljetat laitetta, tai panet sen säilöön, käytä varusteisiin kuuluvaa säilytyskoteloa.

Käyttö

Kiinnittämällä *Memory Stick* tätä laitetta voidaan käyttää PC-korttina. Tietokoneessa on oltava PC-kortin laiteajuri jotta voitisi käyttää tätä laitetta. Asenna ajuri alla olevan asennusohjeen mukaan.

Laittejurin Asennus

Windows-käyttöjärjestelmän
Windows-käyttöjärjestelmän mukana toimitettua PC-korttiajuria. Noudata seuraavia asennusohjeita.

- Kytke tietokone päälle, ja käynnistä Windows 95/98/98SE.
- Aseta *Memory Stick* sovittoimeen tietokoneen PC-korttipesään. Laitteajurivelho ilmestyy näyttöön.
- Asenna ajuri näpyyttämällä Next-painiketta näytön ohjeiden mukaan.

- Lopeta asennus näpyyttämällä End-painiketta. Asennuksen jälkeen Oma tietokone-kansioon ilmestyy PC-korttisovittoimeen asenumkuvake.

Huom!

Laitteajurivelho käynnistyy vain, kun käytät tätä laitetta ensimmäistä kertaa uuden kokoon *Memory Stick*in kanssa. Asenna ajuri uudelleen, toimiten yllä mainittua tavalla, jos joskus formatoit kiintelevyn.

Macintoshiin

Asenna PCMCIA-tiedosto File Exchange-tiedostoa jos käyttöjärjestelmäsi on 8.5 tai sitä uudempi. Joissakin tietokoneissa tiedosto on jo valmiiksi asennettu käyttöjärjestelmäsi jätelmän kanssa.

- Kytke tietokone päälle, ja käynnistä Mac OS.
- Aseta *Memory Stick* sovittoimeen tietokoneen PC-korttipesään.
- PC-kortin kuvake ilmestyy työpöytään, ja se on käyttövalmis. (Kuvakkeen tyyppi riippuu käyttöjärjestelmäsi versiosta.)

Tämän laitteen kiinnittämimen tietokoneeseen

- Pida *Memory Stick*iä liitántäpuoli alaspäin, ja aseta se tämän laitteen *Memory Stick*-liittimeen [C].
- Aseta tämä laite tietokoneen PC-korttipesään.

- Varmista, että tietokone tunnistaa tämän laitteen kiinteolevynä, joko Explorerissa tai Oma Tietokone-kansiossa.
- Tietojen välitys on nyt mahdollista.

Tämän laitteen poisto tietokoneesta

- Näpäytä Windows 95/98/98SE:n tehtäväpalkissa olevaa PC-kortin kuvaketta, ja valitse "STOP Standard IDE/ESDI-Hard Disk Controller".
- Varmista, että "Voit turvallisesti poistaa laiteen"-viesti näkyy.
- Paina poistonappia, ja veda sovitin ulos.

Macintosh

- Veda PC-kortin kuvake roskakoriin.
- Paina poistonappia, ja veda sovitin ulos. Joissakin Macintosh-tietokoneissa sovitin poistuu pesästä automaattisesti.

Huom!

- Tietokone tunnistaa eri kokoiset *Memory Stick*iä eri laitteina.
- Memory Stick* on valmiiksi formatoitu, joten sitä ei tarvitse formataida uudelleen. Jos formatoit *Memory Stick*in uudelleen jollakin tietokoneella, muut lukulaitteet eivät välttämättä pysty lukemaan sitä.
- Valmiiksi tallennet kuvat ovat *Memory Stick*iä tukevia laitteita varten. Voit käyttää niitä sellaisinaan (MemoryStick. ind).
- Älä yritä defragmentoida tai tiivistää *Memory Stick*iä.

Vain *Memory Stick*in poistaminen tietokoneesta

Voit poistaa vain *Memory Stick*in, ja jättää tämän laitteen kiinnitetyksi tietokoneeseen. Jos käytät Windows 95/98/98SE-käyttöjärjestelmää, suorita seuraavat toimenpiteet.

- Näpäytä tehtäväpalkissa olevaa PC-kortin kuvaketta, ja valitse "STOP Standard IDE/ESDI-Hard Disk Controller".
- Varmista, että "Voit turvallisesti poistaa laiteen"-viesti näkyy, ja paina laitteen poistonappia [B] tässä laitteessa.

*Memory Stick*in poistaminen tästä laitteesta.

- Älä paina poistonappia liian voimakkaasti. *Memory Stick* saattaa ponnahtaa irtl.
- Älä poista *Memory Stick*iä tietojen välityksen ollessa kesken.
- Tallennetut tiedot saattavat kadota tai turmeltua, jos
 - Memory Stick*iä sovitin poistetaan tai tietokoneen virta katkaistaan kesken tietojen luvun tai kirjoituksen
 - Tätä laitetta käytetään staattiselle sähkölle tai sähköhäirinnälle alttiissa paikassa,

Vianhaku

- Tietokone ei tunnista *Memory Stick*iä varustettua korttisovitinta,
 - PC-kortin laiteajurin asennus ei onnistu.
 - Napsauta laitehallinnon kohta (Device Manager) avaamalla "Järjestelmä" (System) "Ohjauspaneelista" (Control Panel). Jos SONYMEMORYSTICK (×MB)n kohdalla on huutomerkki, poista ajuri.
 - PC-korttisovitin ei ilmesty Oma Tietokone-kansioon.
 - Asenna laite Oma Tietokone-kansioon ollessa auki. PC-korttisovitin ilmestyy heiken kulhutta.

Kun laite asennetaan pesään, tapahtuu kirjoitusuugausvirhe, ja näyttöön ilmestyy siltäjuokainen "Tiedostoja tai dataa on saattanut kadota"-viesti.

- Memory Stick*in päällekirjoituksen suojakytkin on LOCK-asennossa.
→Siirrä liuska kirjoitusasentoon. *Memory Stick*in tiedot ovat kyllä tallella.
- Sylimikro ei tunnista PC-korttisovitinta.
- Sylimikro ei tunnista *Memory Stick*iä lä varustettua korttisovitinta, kun toisessa PC-korttipesässä on jokin muu kortti.

- Tietokoneessa ei ole tarpeeksi vapaita keskeytyspyyntöasioja.
 - Napsauta laitehallinnon kohta (Device Manager) avaamalla "Järjestelmä" (System) "Ohjauspaneelista" (Control Panel). Tämä oire ilmenee, jos kaikki keskeytyspyyntötasot 00-15:sta on varattu. Katso tietokoneen käyttöohjeita, ja poista jokin tarpeeton rinnakkais- tai sarjaportti, tms.
- Tietokone ei tunnista PCMCIA-ohjainta oikein.
 - Napsauta laitehallinnon kohta (Device Manager) avaamalla "Järjestelmä" (System) "Ohjauspaneelista" (Control Panel). Tämä oire saattaa ilmetä, jos PCMCIA-ohjaimen kohdalla on huutomerkki. Katso tietokoneen käyttöohjeita.

- PC-korttisovittoimen asennus ei mennyt läpi, vaikka *Memory Stick* oli paikallaan.
 - Napsauta laitehallinnon kohta (Device Manager) avaamalla "Järjestelmä" (System) "Ohjauspaneelista" (Control Panel). Tämä oire saattaa ilmetä, jos SONYMEMORYSTICK (×MB)n kohdalla on huutomerkki. Poista laiteajuri, ja asenna se sitten uudelleen, noudattaen näytön ohjeita.

Tekniset tiedot

Isäntäliitäntä	PC-kortti ATA/True IDE standardi
Käyttöjännite	3,3 V/5 V tasavirta
Virrankulutus	maks. 60 mA tasavirta
Käyttöympäristö	0 °C - 60 °C (ei kosteuden tiivistymistä)
Mitat (l × k × s)	
	noin 85,6 × 54,0 × 5,0 mm
Paino	noin 30 g
Vakiovarustet	PC-kortin sovittoimen säilytyskotelo (1) Käyttöohjeet (1)
Pidätämme oikeudet muutoksiin ilman ennakkoilmoitusta.	

Dansk

Læs denne brugsanvisning grundigt, inden du tager dette udstyr i brug, og gem den til senere konsultation.

Understøttet operativsystem (OS)
Windows® 95/98/98SE/Windows® CE 1.0/2.0/2.11 Mac OS 8.5/8.5.1/8.6/9.0
IBM PC/AT kompatible computere, Apple Power Book, anden PDA PC-kort type II åbning er påkrævet som standardudstyr. Hvis du anvender en Macintosh computer:
• <i>Memory Stick</i> 'en kan anvendes som en DOS-formateret diskette, hvis File Exchange er installeret i kontrolpanelet.
• Genformater ikke <i>Memory Stick</i> 'en til Macintosh-format. Hvis du gør det, kan <i>Memory Stick</i> 'en ikke anvendes med Windows eller andre computere.
• Sæt skrivespærrelappen i stilling "OFF". Læs også brugsanvisningen for den maskine, hvortil du tilslutter dette udstyr.

- Memory Stick* er varemærke for Sony Corporation.
- Microsoft® og Windows® er enten registrerede varemærker eller varemærker tilhørende Microsoft Corporation i USA og/eller andre lande.
- Macintosh, MAC OS er registreret varemærke for for Apple computer, Inc.

Regler for brugen

- Hold kontakten [A] eller *Memory Stick*'ens bøsning [C] på PC-kortets adapter fri for stov og fremmedlegemer.
- Dette udstyr må ikke udsættes for slag og ikke bøjes eller tabes.
- Dette udstyr må ikke skilles ad eller forsøges ændret.
- Dette udstyr må ikke blive vådt.
- Dette udstyr må ikke anvendes eller anbringes på følgende steder:
 - Hvor der er varmt som for eksempel i en bil eller uden døre i varmt vejr.
 - Direkte i solen.
 - Hvor der er høj luftfugtighed.
- Transporter og opbevar altid dette udstyr i den medfølgende æske.

Anvendelse

Hvis *Memory Stick*'en (medfølger ikke) sættes i, kan den anvendes som PC-kort.

Før at kunne anvende denne enhed er det nødvendigt at en driver for PC kortet er installeret på Deres PC. Installer driveren, idet nedensstående "Installation af driver" instruktioner følges.

Installering af driver For Windows

De kan anvende den standard PC-kortdriver, der følger med Windows 95/98/98SE. Følg nedensående procedure ved installation af driveren:

- Tænd for strømmen og start Windows 95/98/98SE.
- Sæt PC-kortadaptren med isat *Memory Stick* ind i PC-kortåbningen på PC'en. Drivern installationsguiden vises på skærmen.
- Klik på "Næste" som angivet i instruktionerne på skærmen og installer driveren.
- Tryk på "OK" for at afslute installationen.

Efter installation af driveren vises en ny ikon som en harddisk i "Denne computer". Ikonen repræsenterer PC-kortadaptren.

Bemærk

Driverguiden aktiveres kun en gang, når De anvender denne enhed for første gang, og når der anvendes *Memory Stick* med forskellig kapacitet. Når De formaterer harddisken, geninstalleres driveren som beskrevet ovenfor.

For Macintosh

Installer en PCMCIA extensionsfil, som eksempelvis "File Exchange" på Mac OS system 8.5. På nogle PC'er er denne fil installeret sammen med OS.

- Tænd for strømmen og start Mac OS op.
- Sæt PC-kortadaptren med isat *Memory Stick* ind i PC-kortåbningen på PC'en.
- Ikonen for PC-kortet vises på skrivebordsskærmen (denne ikons udseende afhænger af OS systemet), og De kan nu anvende PC-kortadaptren.

Isætning i PC'er

- Hold *Memory Stick*'ens konnektorsiden opad og sæt den ind i *Memory Stick*-bøsningen på denne enhed.
- Sæt denne enhed ind i PC-kort åbningen på PC'eren.
- Kontroll'er at denne enhed genkendes som en hardisk på "Denne computer" eller "Stifinder" Data kan nu overføres.

Udtagning af denne enhed fra en PC'er For Windows

- Klik på ikonen for PC-kortet på Proceslinjen i Windows 95/98/98SE og "Stop Standard IDE/ESDI Hard Disk Controller".
- Bekræft at "You may safely remove this device" meddelelsen vises.
- Tryk på udtagningsknappen for PC-kortet og træk denne enhed ud.

For Macintosh

- Træk ikonen for PC-kortet hen i Papirkurven på skrivebordet.
- Tryk på udtagningsknappen for PC-kortet og træk denne enhed ud. På nogen Mac-maskiner udstødes PC-kortadaptren automatisk.

Bemærk

- Memory Stick* med en anden kapacitet genkendes som en anden enhed af PC'en.
- Memory Stick* er allerede formateret til en optimal standardindstilling, så det er ikke nødvendigt at formatere dem. Hvis De formatere en *Memory Stick* på en PC, kan det ske, at en sådan *Memory Stick* ikke vil være tilgængelig på andre enheder, der understøtter brug af *Memory Stick*.
- Demo-images (MemoryStick. ind) er originalt indspillede for andre enheder, der understøtter brug af *Memory Stick*. De kan bruge dem som de er.
- En *Memory Stick* må ikke defragmenteres eller komprimeres.