

快速入門指南

如何安裝隨附軟體 如何使用隨身聽



NWZ-E443 / E444 / E445



* 4 1 5 4 4 1 1 8 1 * (2)

隨附項目

請檢查包裝內的項目。

- 耳機 (1)
- USB 電纜 (1)
- 附件 (1)

將隨身聽連接至選購的支架等時使用。



- 快速入門指南 (本手冊) (1)

- 軟體 (1)

軟體儲存於隨身聽的內建快閃記憶體中，包括以下項目：

- Content Transfer
- WALKMAN Guide 操作指南等

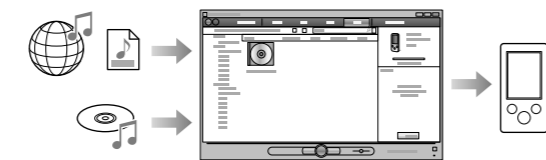
有關如何安裝的詳細內容，請參閱“如何安裝隨附軟體”。

將隨身聽連接至電腦之前

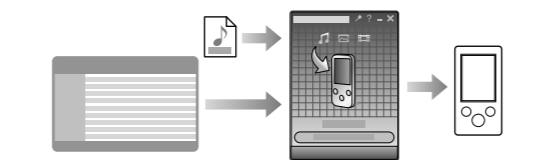
請確定作業系統為 Windows XP (Service Pack 2 或更新版本) 或 Windows Vista (Service Pack 1)，並確定您電腦所安裝的 Windows Media Player 版本為 11。有關 Windows Media Player 的使用方式或支援等詳細內容，請從下列網站參閱 Windows Media Player 資訊：
<http://www.support.microsoft.com/>

三種傳輸音樂的方式

A 使用 Windows Media Player 11 從 CD 等傳輸

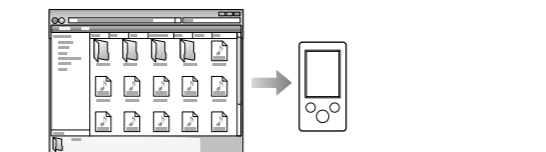


B 使用 Content Transfer 從 iTunes*1 等傳輸



*1 Content Transfer 支援將資料從 iTunes 8.1 傳輸到隨身聽。

C 使用 Windows 檔案總管以拖放的方式傳輸



有關傳輸音樂、影片或相片的詳細內容，請參閱操作指南。可以從 WALKMAN Guide 方便檢視操作指南。

如何安裝隨附軟體 (包含操作指南)

1 將隨身聽連接至電腦。



2 在電腦上按照以下順序選擇。

選擇 [開始] - [我的電腦] 或 [電腦] - [WALKMAN] - [Storage Media]。

3 按兩下 [Setup.exe]。

出現安裝精靈。

- 執行 [Setup.exe] 時，隨身聽的 [Storage Media] 資料夾中儲存的 [Setup.exe] 檔案和 [Install] 資料夾會複製到電腦作為備份，且 WALKMAN Guide 和 Content Transfer 會安裝到您的電腦。

4 按照畫面指示進行操作。

執行 [Setup.exe] 後，WALKMAN Guide 捷徑會出現在電腦桌面上。

- 將隨身聽連接到電腦後，當隨附軟體安裝完成時，Content Transfer 將會自動啟動。

5 按兩下桌面上的 [WALKMAN Guide] 啟動 WALKMAN Guide。

有關傳輸音樂等的詳細內容，請參閱 WALKMAN Guide 中包含的操作指南。

提示

- 您可以從 [開始] 選單啟動 WALKMAN Guide 和 Content Transfer (按一下 [開始] 即可顯示)。
- 若您透過格式化隨身聽的內建快閃記憶體刪除隨身聽中的 [Setup.exe] 檔案和 [Install] 資料夾，請將這些資料從電腦中的 [Backup] 資料夾複製到隨身聽。然後將隨身聽連接至要安裝的電腦，從步驟 1 開始按照以上步驟進行安裝。根據預設設定，備份資料會保留在電腦的以下 [C] 磁碟機中。
C:\Program Files\Sony\WALKMAN Guide\NWZ-E440\Backup

您可以使用 WALKMAN Guide 執行什麼功能?

WALKMAN Guide 包含以下項目：

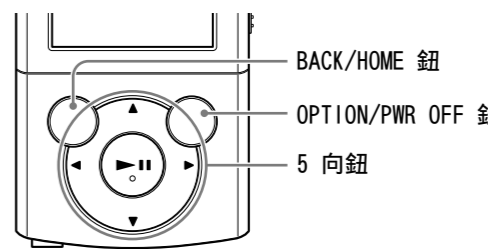
- 操作指南
可以在 PDF 檔案中檢視以下內容。
- 有關如何使用隨身聽的詳細內容
- 如何使用軟體將內容傳輸到隨身聽
- 故障排除
- 客戶註冊連結
- 客戶支援連結
- 其他實用連結
包含下載網站的連結資訊等。

隨附項目視購買國家/地區而異。

提示

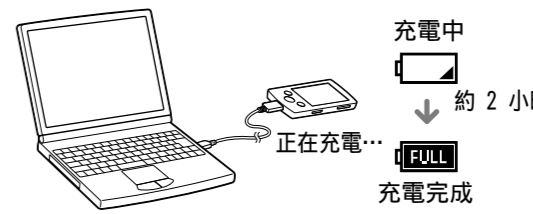
- 執行 [Setup.exe] 後，您可以透過格式化隨身聽的內建快閃記憶體，更有效地使用 [Storage Media] 資料夾中的剩餘空間。若要格式化隨身聽的內建快閃記憶體，請參閱背面的“初始化 (格式化) 隨身聽”。

如何使用隨身聽



對電池充電

當隨身聽連接到正在運行的電腦時，會對隨身聽的電池充電。

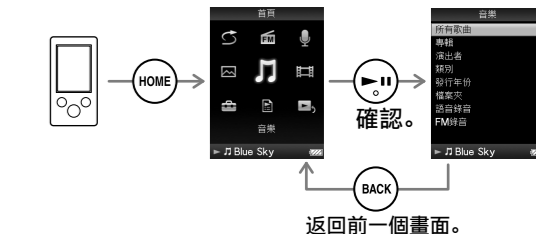


開啓和關閉隨身聽

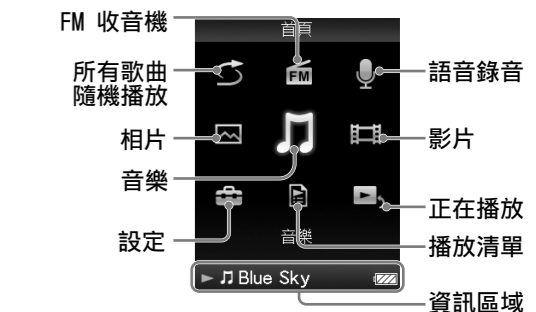
開啓	按任意鈕。
關閉	按住 OPTION/PWR OFF 鈕。

如何使用首頁選單

按住 BACK/HOME 鈕時，出現 [首頁] 選單。[首頁] 選單是播放音訊、搜尋歌曲、變更設定等的開始位置。在 [首頁] 選單上，您可以透過 5 向鈕在畫面上選擇想要的項目。

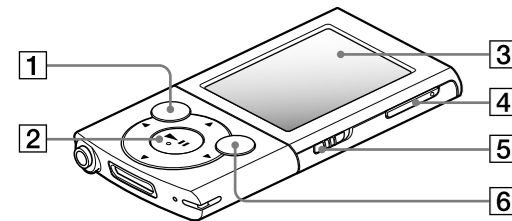


首頁選單



各部件和控制器

前面



1 BACK/HOME 鈕

2 5 向鈕*1

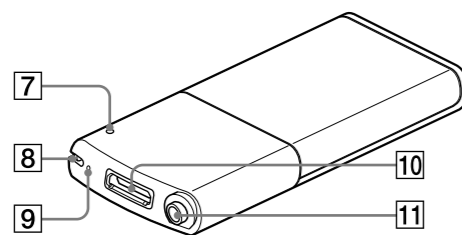


3 顯示幕

4 VOL +*1/- 鈕

5 HOLD 開關

背面



6 OPTION/PWR OFF 鈕

按此鈕顯示選項選單。
如果您按住 OPTION/PWR OFF 鈕，畫面將關閉，且隨身聽進入待機模式。

7 RESET 鈕

使用小別針等。

8 掛繩孔

9 麥克風

10 WM - PORT 插孔

連接隨附 USB 電纜，或選購的週邊裝置。

11 耳機插孔

*1 有觸覺點。用它們來輔助進行按鈕操作。

故障排除

若隨身聽功能運作不如預期，請試用以下的步驟解決問題。

1 在操作指南 (PDF 檔案) 中的“故障排除”中找到問題的症狀，並嘗試所列出的糾正措施。

有關連接到電腦的詳細內容，請參閱右邊表格。

2 將隨身聽連接到電腦為電池充電。

為電池充電可能可以解決某些問題。

3 用小別針等物品按下 RESET 鈕。

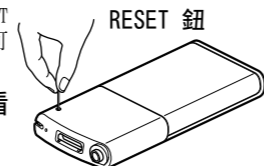
當您在操作隨身聽時按下 RESET 鈕，儲存的資料和隨身聽設定可能會遺失。

4 在每個軟體說明中查看關於問題的資訊。

5 在顧客支援網站上尋找相關問題的資訊。

關於客戶支援網站，請參閱“最新資訊”。

6 若以上列出的方法仍無法解決問題，請向附近的 Sony 經銷商諮詢。



症狀	原因/糾正方法
隨身聽無法進行電池充電。	<ul style="list-style-type: none">USB 電纜未正確連接至電腦上的 USB 接頭。<ul style="list-style-type: none">→ 中斷 USB 電纜的連接，然後再重新連接。→ 使用隨附 USB 電纜。在 5 °C 至 35 °C 範圍以外的環境溫度下對電池進行充電。<ul style="list-style-type: none">→ 請在環境溫度為 5 °C 至 35 °C 時對電池進行充電。未開啓電腦。<ul style="list-style-type: none">→ 開啓電腦。電腦已進入睡眠或休眠狀態。<ul style="list-style-type: none">→ 解除電腦的睡眠或休眠狀態。
使用隨附 USB 電纜連接到電腦時，沒有顯示 [正在連接] 或 [正在連接 USB (MTP) 裝置]。	<ul style="list-style-type: none">電池剩餘電量不足。<ul style="list-style-type: none">→ 請將隨身聽連接到正在運行的電腦，對電池充電至少 5 分鐘。USB 電纜未正確連接至電腦上的 USB 接頭。<ul style="list-style-type: none">→ 中斷 USB 電纜的連接，然後再重新連接。→ 使用隨附 USB 電纜。正在使用 USB 集線器。<ul style="list-style-type: none">→ 隨身聽透過 USB 集線器連接可能會無法運作。使用隨附 USB 電纜將隨身聽直接連接到電腦。

症狀	原因/糾正方法
使用隨附 USB 電纜連接到電腦時，沒有顯示 [正在連接] 或 [正在連接 USB (MTP) 裝置]。	<ul style="list-style-type: none">電腦正在執行傳輸軟體以外的其他軟體。<ul style="list-style-type: none">→ 中斷 USB 電纜的連接並稍候數分鐘，然後再重新連接。如果問題仍然存在，請中斷 USB 電纜，重新啓動電腦，然後重新連接 USB 電纜。視在電腦上運作的軟體環境而定，隨身聽可能不會顯示 [正在連接] 或 [正在連接 USB (MTP) 裝置]。<ul style="list-style-type: none">→ 啓動 Windows Media Player 或 Windows 檔案總管。電腦上的 USB 接頭可能有問題。<ul style="list-style-type: none">→ 將隨身聽連接到電腦上其他的 USB 接頭。隨身聽處於記錄中或記錄暫停狀態。<ul style="list-style-type: none">→ 電腦無法識別處於記錄中或記錄暫停狀態的隨身聽。
連接至電腦上時，隨身聽不穩定。	<ul style="list-style-type: none">正在使用 USB 集線器或 USB 延長線。<ul style="list-style-type: none">→ 隨身聽透過 USB 集線器或延長線連接可能會無法運作。使用隨附 USB 電纜將隨身聽直接連接到電腦。

症狀	原因/糾正方法
按兩下 [Setup.exe] 安裝隨附軟體時，[Setup.exe] 不執行，並且內容視窗打開。	<ul style="list-style-type: none">安裝 Windows Media Player 11 之後再安裝隨附軟體。有關 Windows Media Player 11 的詳細內容，請訪問下列網站： http://www.support.microsoft.com/

初始化 (格式化) 隨身聽

您可以格式化隨身聽的內建快閃記憶體。如果格式化記憶體，包括操作指南 (PDF 檔案) 等所有檔案將會被刪除，且所有設定值皆會恢復為預設值。請務必在格式化之前確認記憶體中儲存的檔案，然後先將必要的檔案匯出至電腦硬碟或其他裝置。

1 按住 BACK/HOME 鈕，直至出現 [首頁] 選單。

2 依次選擇 [設定] - [一般設定] - [格式化] - [是] - [是]。

按下 ▲/▼/◀/▶ 鈕選擇項目，然後按下 ►|| 鈕以確認。
初始化完成時，會出現 [已格式化記憶體。]。

註

• 請勿使用 Windows 檔案總管格式化內建快閃記憶體。如果要格式化內建快閃記憶體，請在隨身聽上進行格式化。

注意事項

關於耳機

- 請勿將音量調得太大，以免影響聽力。
- 音量過大時就會聽不到外面的聲音。避免在聽力不應受到干擾時（如駕駛或騎車）使用本機。
- 由於附帶的耳機是設計成可在戶外使用的，聲音會透過耳機傳到外面來。請注意不要打擾周圍的人。

警告

本電池如果更換不正確會有爆炸的危險
請依製造商說明書處理用過之電池

防止聽覺損害

避免以高音量使用耳機。聽覺專家建議，不要連續、高音量及長時間使用耳機。如果發生耳鳴現象，請調低音量或暫停使用。
請勿突然將音量調高，特別是使用耳機時。
慢慢調高音量，以免高音量造成聽覺受損。



許可與商標的注意事項
請參閱操作指南 (PDF 檔案)。

最新資訊

如果有與本產品相關的疑問或問題，或需要本產品相容項目的資訊，請造訪下列網站。

美國地區的顧客：

<http://www.sony.com/walkmansupport>

加拿大地區的顧客：

<http://www.sony.ca/ElectronicsSupport/>

歐洲地區的顧客：

<http://support.sony-europe.com/DNA>

拉丁美洲的顧客：

<http://www.sony-latin.com/index.crp>

其他國家/地區的顧客：

<http://service.sony.com.tw/>

購買海外型號的顧客：

<http://www.sony.co.jp/overseas/support/>