

Guida rapida

Installazione del software abbinato

Utilizzo del lettore



NWZ-A844 / A845 / A846 / A847



* 4 1 5 6 1 4 6 5 2 * (1)

Accessori in dotazione

Controllare gli elementi nel pacchetto.

- Cuffie (1)
- Protezioni per auricolari (taglia S, L) (1)
- Cavo USB (1)
- Attacco (1)

Utilizzare per il collegamento del lettore a un supporto opzionale e simili.



- Cavo di ingresso audio (1)
- Adattatore per spina per utilizzo in aereo (singolo/doppio) (1)
- Guida rapida (il presente manuale) (1)
- Software (1)

Il software è archiviato nella memoria flash incorporata del lettore e comprende i seguenti elementi:

- Content Transfer
- WALKMAN Guide
- Istruzioni per l'uso, ecc.

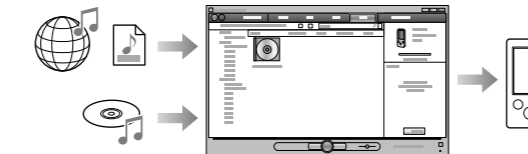
Per i dettagli sull'installazione, fare riferimento a "Installazione del software abbinato".

Prima di collegare il lettore al computer

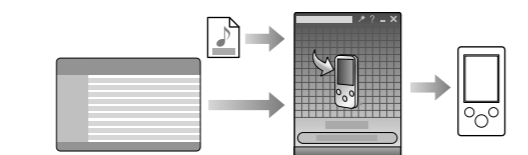
Assicurarsi che il sistema operativo in uso sia Windows XP (Service Pack 2 o successive), Windows Vista (Service Pack 1 o successive) o Windows 7, e che la versione di Windows Media Player installata sul computer sia la 11 o successive. Per i dettagli sull'utilizzo o per assistenza su Windows Media Player, consultare le informazioni su Windows Media Player nel sito Web: <http://support.microsoft.com/>

Tre metodi per trasferire la musica

A Da CD e simili utilizzando Windows Media Player 11

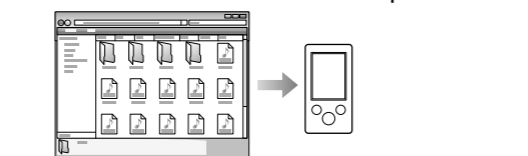


B Da iTunes*1 e simili utilizzando Content Transfer



*1 Content Transfer supporta il trasferimento dati da iTunes 8.1 al lettore.

C Mediante trascinalamento da Esplora risorse



Per ulteriori informazioni sul trasferimento di musica, video, foto o elenchi di riproduzione, vedere le Istruzioni per l'uso. Le Istruzioni per l'uso possono essere visualizzate da WALKMAN Guide.

Installazione del software abbinato (comprese le Istruzioni per l'uso)

1 Collegare il lettore al computer.



2 Selezionare i seguenti comandi del computer nell'ordine.

Selezionare [start] - [Risorse del computer] o [Computer] - [WALKMAN] - [Storage Media].

3 Fare doppio clic su [Setup.exe].

Viene visualizzata l'installazione guidata.

- Quando si esegue [Setup.exe], il file [Setup.exe] e la cartella [Install] memorizzati nella cartella [Storage Media] del lettore vengono copiati sul computer per ragioni di backup, mentre WALKMAN Guide e Content Transfer vengono installati sul computer.

4 Attenersi alle istruzioni sullo schermo.

Dopo l'esecuzione di [Setup.exe], il collegamento WALKMAN Guide è visibile sul desktop del computer.

- Se il lettore è collegato al computer, al termine dell'installazione del software abbinato viene automaticamente avviato Content Transfer.

5 Fare doppio clic su (WALKMAN Guide) sul desktop per avviare WALKMAN Guide.

Per dettagli sul trasferimento di file musicali e così via, fare riferimento alle Istruzioni per l'uso incluse in WALKMAN Guide.

Suggerimento

- WALKMAN Guide e Content Transfer possono essere avviati anche dal menu [start] (visualizzabile facendo clic su [start]).
- Se si eliminano il file [Setup.exe] e la cartella [Install] dal lettore formattando la memoria flash integrata del lettore, copiare questi dati dalla cartella [Backup] sul computer al lettore. Collegare quindi il lettore al computer e attenersi alla procedura descritta a partire dal punto 1 per l'installazione. I dati di backup vengono conservati nella seguente unità [C] sul computer (in base all'impostazione predefinita di installazione). C:\Programmi\Sony\WALKMAN Guide\NWZ-A840\Backup

Operazioni consentite da WALKMAN Guide

WALKMAN Guide contiene le voci seguenti:

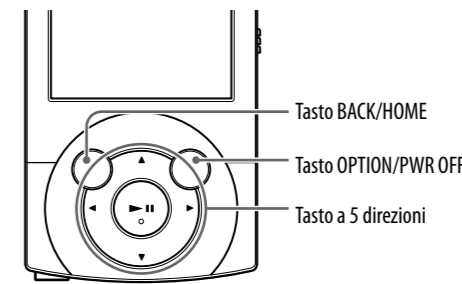
- Istruzioni per l'uso
 - Il seguente contenuto è visualizzabile come file PDF.
 - Dettagli sull'utilizzo del lettore
 - Utilizzo del software per trasferire contenuto al lettore
 - Guida alla soluzione dei problemi
- Collegamento di registrazione del cliente
- Collegamento di assistenza clienti
- Altri collegamenti utili
 - Contiene informazioni sui collegamenti e simili nel sito di download.

Gli elementi abbinati dipendono dal paese/area geografica di acquisto.

Suggerimento

- Dopo aver eseguito [Setup.exe], è possibile utilizzare in modo più efficace lo spazio libero nella cartella [Storage Media] formattando la memoria flash integrata del lettore. Per formattare la memoria flash integrata del lettore, vedere "Per inizializzare (formattare) il lettore".

Utilizzo del lettore



Ricarica della batteria

La batteria del lettore viene ricaricata mentre il lettore è collegato a un computer acceso.



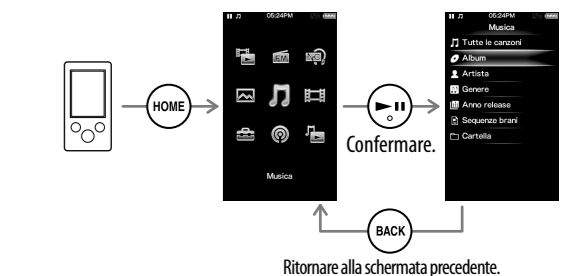
Accensione e spegnimento del lettore

Accensione	Premere un tasto qualsiasi.
Spegnimento	Tenere premuto il tasto OPTION/PWR OFF.

Utilizzo del menu Home

Il menu Home viene visualizzato quando si tiene premuto il tasto BACK/HOME. Il menu Home è il punto di partenza per la riproduzione dell'audio, la ricerca di brani, la modifica delle impostazioni, ecc.

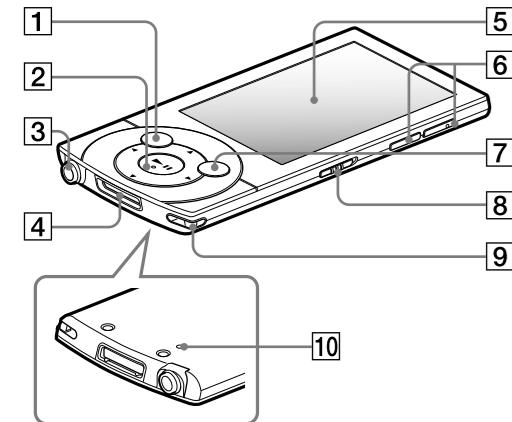
Dal menu Home è possibile selezionare l'elemento desiderato sullo schermo utilizzando il tasto a 5 direzioni.



Menu Home



Parti e comandi



1 Tasto BACK/HOME

2 Tasto a 5 direzioni*1



3 Presa per cuffie

4 Presa WM-PORT

Collegare il cavo USB in dotazione o periferiche opzionali.

5 Display

6 Tasti VOL +*/-

7 Tasto OPTION/PWR OFF

Premere questo tasto per visualizzare il menu delle opzioni.

Se si tiene premuto il tasto OPTION/PWR OFF, lo schermo si spegne e il lettore entra nel modo standby.

8 Interruttore HOLD

9 Foro per il cinturino

10 Tasto RESET

Utilizzare uno spillo o simili.

*1 Sono presenti dei punti tattili. Utilizzarli per facilitare le operazioni con i tasti.

Guida alla soluzione dei problemi

Se il lettore non funziona in modo corretto, provare a eseguire le operazioni riportate di seguito per risolvere eventuali problemi.

1 Trovare i sintomi del problema in “Guida alla soluzione dei problemi” nelle Istruzioni per l’uso (file PDF) e tentare ogni misura correttiva indicata.

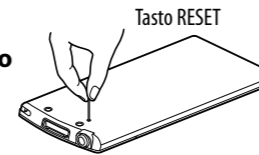
Per ulteriori informazioni sul collegamento a un computer, vedere le tabelle a destra.

2 Collegare il lettore al computer per caricare la batteria.

Caricando la batteria del lettore, alcuni problemi potrebbero essere risolti.

3 Premere il tasto RESET con un oggetto appuntito, ecc.

Se il tasto RESET viene premuto durante il funzionamento del lettore, le impostazioni e i dati memorizzati nel lettore potrebbero essere persi.




4 Controllare le informazioni sul problema nella Guida del software.

5 Cercare informazioni sul problema visitando uno dei siti Web di assistenza clienti.

Per informazioni sui siti Web di assistenza clienti, vedere “Informazioni aggiornate”.

6 Se le operazioni correttive descritte non risolvono il problema, rivolgersi al più vicino rivenditore Sony.


Sintomo	Causa/Soluzione
Il lettore non è in grado di caricare la batteria.	<ul style="list-style-type: none">Il cavo USB non è collegato in modo corretto a un connettore USB sul computer. → Scollegare il cavo USB, quindi collegarlo di nuovo.→ Utilizzare il cavo USB in dotazione.La batteria viene caricata a una temperatura ambiente non compresa tra 5 °C e 35 °C. Non è possibile caricare la batteria quando è visualizzata l'icona . → Caricare la batteria a una temperatura ambiente compresa tra 5 °C e 35 °C.Il computer non è acceso. → Accendere il computer.Il computer è passato allo stato di standby o sospensione. → Fare uscire il computer dallo stato di standby o sospensione.È in uso un hub USB. → Se collegato tramite un hub USB, il lettore potrebbe non funzionare. Collegare il lettore al computer utilizzando il cavo USB in dotazione.Il sistema operativo installato sul computer non è supportato dal lettore. → Per caricare il lettore, collegarlo a un computer dotato di un sistema operativo supportato dal lettore.
[Connessione] o [Connessione USB (MTP)] non viene visualizzato durante il collegamento al computer mediante il cavo USB in dotazione.	<ul style="list-style-type: none">Il cavo USB non è collegato in modo corretto a un connettore USB sul computer. → Scollegare il cavo USB, quindi collegarlo di nuovo.→ Utilizzare il cavo USB in dotazione.È in uso un hub USB. → Se collegato tramite un hub USB, il lettore potrebbe non funzionare. Collegare il lettore direttamente al computer utilizzando il cavo USB in dotazione.

Sintomo	Causa/Soluzione
[Connessione] o [Connessione USB (MTP)] non viene visualizzato durante il collegamento al computer mediante il cavo USB in dotazione.	<ul style="list-style-type: none">Sul computer è in esecuzione un software diverso da quello utilizzato per il trasferimento. → Scollegare il cavo USB, attendere alcuni minuti, quindi collegarlo di nuovo. Se il problema persiste, scollegare il cavo USB, riavviare il computer, quindi collegare di nuovo il cavo USB.A seconda dell'ambiente software in esecuzione sul computer, l'indicazione [Connessione] o [Connessione USB (MTP)] potrebbe non essere visualizzata sul lettore. → Attivare Windows Media Player o Esplora risorse di Windows.Potrebbe essersi verificato un problema al connettore USB del computer. → Collegare il lettore a un altro connettore USB del computer.Quando si utilizza il lettore per la prima volta, o se la batteria è quasi scarica, il lettore potrebbe impiegare circa 30 secondi per visualizzare il messaggio dopo il collegamento al computer. Non si tratta di un problema di funzionamento.È possibile che sia in corso l'autenticazione del software, operazione che può richiedere tempo. Attendere alcuni istanti.
Il funzionamento del lettore diventa instabile durante il collegamento al computer.	<ul style="list-style-type: none">È in uso un hub USB o una prolunga USB. → Il collegamento del lettore tramite un hub o una prolunga USB potrebbe causare problemi. Collegare il lettore direttamente al computer utilizzando il cavo USB in dotazione.

Sintomo	Causa/Soluzione
Facendo doppio clic su [Setup.exe] per installare il software abbinato, [Setup.exe] non viene eseguito e si apre la finestra Proprietà.	<ul style="list-style-type: none">Installare il software abbinato dopo aver installato Windows Media Player 11 o successive. Per ulteriori informazioni su Windows Media Player, fare riferimento al seguente sito Web: http://support.microsoft.com/

Per inizializzare (formattare) il lettore

È possibile formattare la memoria flash integrata del lettore. Se la memoria viene formattata, tutti i file (compreso il file PDF delle Istruzioni per l'uso) vengono cancellati e tutte le impostazioni ritornano ai valori predefiniti. Verificare i file conservati in memoria prima della formattazione, quindi esportare i file necessari sul disco rigido del computer o su un altro dispositivo prima di continuare.

- Tenere premuto il tasto BACK/HOME fino a visualizzare il menu Home.**
- Selezionare  [Impostazioni] – [Impostazioni comuni] – [Reimposta/Formatta] – [Formatta] – [Si] – [Si].**

Premere il tasto ▲/▼/◀/▶ per selezionare l'elemento, quindi premere il tasto ►|| per confermare. Al termine dell'inizializzazione, viene visualizzato [Memoria formattata.].

Nota

- Non formattare la memoria flash integrata utilizzando Esplora risorse. La memoria flash integrata deve essere formattata sul lettore.

Precauzioni

Sulle cuffie

- Evitate di ascoltare l'apparecchio a livelli di volume così alti da danneggiare il vostro udito con un ascolto prolungato.
- Ad alti livelli di volume, i suoni esterni potrebbero risultare inudibili. Evitate di usare le cuffie in situazioni in cui l'udito non debba essere compromesso, per esempio mentre guidate o andate in bicicletta.**
- Dato che le cuffie in dotazione sono di tipo aperto, i suoni passano attraverso di esse. Ricordatevi di non disturbare chi vi sta vicino.

Avviso per i clienti: le seguenti informazioni riguardano esclusivamente gli apparecchi venduti in paesi in cui sono applicate le direttive UE

Il fabbricante di questo prodotto è Sony Corporation, 1-7-1 Konan Minato-ku Tokyo, 108-0075, Giappone. Il rappresentante autorizzato ai fini della Compatibilità Elettromagnetica e della sicurezza del prodotto è Sony Deutschland GmbH, Hedelfinger Strasse 61, 70327, Stoccarda Germania. Per qualsiasi problema relativo all'assistenza o alla garanzia, si prega di fare riferimento agli indirizzi indicati nei documenti di assistenza e garanzia forniti con il prodotto.

Avviso sulla licenza e sui marchi di fabbrica

Consultare le Istruzioni per l'uso (file PDF).

Informazioni aggiornate

In caso di domande o problemi relativi al presente prodotto, oppure se si desidera ricevere informazioni degli articoli compatibili con il prodotto stesso, visitare i seguenti siti Web. Per i clienti negli Stati Uniti:
<http://www.sony.com/walkmansupport>
Per i clienti in Canada:
<http://www.sony.ca/ElectronicsSupport/>
Per i clienti in Europa:
<http://support.sony-europe.com/DNA>
Per i clienti nell'America Latina:
<http://www.sony-latin.com/index.crp>
Per i clienti in altri paesi/altra regioni:
<http://www.sony-asia.com/support>
Per i clienti che hanno acquistato i modelli per l'estero:
<http://www.sony.co.jp/overseas/support/>