



Istruzioni per l'uso NWZ-W252/W253

Software in dotazione... Istruzioni per l'uso, e così via. Per i dettagli su come eseguire l'installazione, vedere "Come installare il software in dotazione (incluse le Istruzioni per l'uso)".



Che cos'è la riproduzione ZAPPIN?

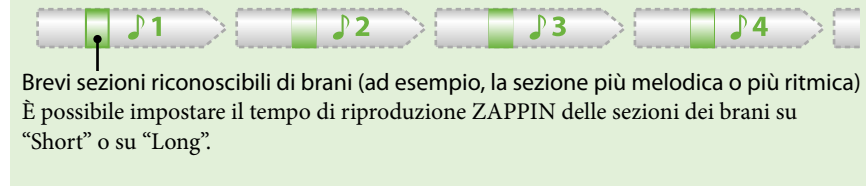


La funzione ZAPPIN consente di riprodurre in sequenza brevi sezioni dei brani con una durata preimpostata.



Passaggio al modo ZAPPIN.

Riproduzione ZAPPIN

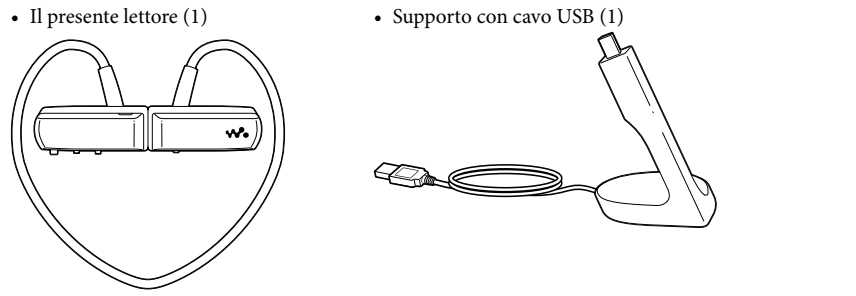


Consente di tornare al modo di riproduzione normale e di riavviare la riproduzione a partire dall'inizio del brano corrente.



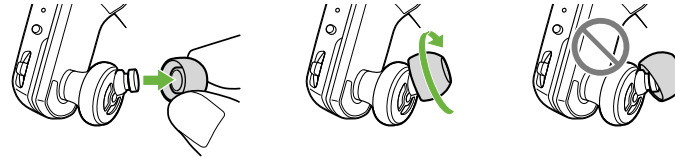
☞ Vedere la sezione "3 Riproduzione musicale" per ulteriori informazioni sulle operazioni.

Verifica degli accessori in dotazione



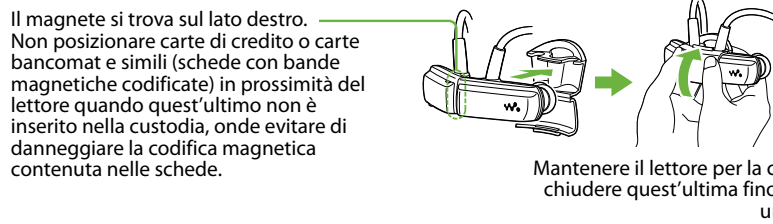
Procedura di installazione degli auricolari

Al momento dell'acquisto, sono installati auricolari di taglia M (vengono fornite in dotazione anche le taglie S ed L). Per ottenere la qualità audio ottimale, cambiare la taglia degli auricolari oppure regolare la posizione degli auricolari in modo da inserirli comodamente e saldamente nelle orecchie.

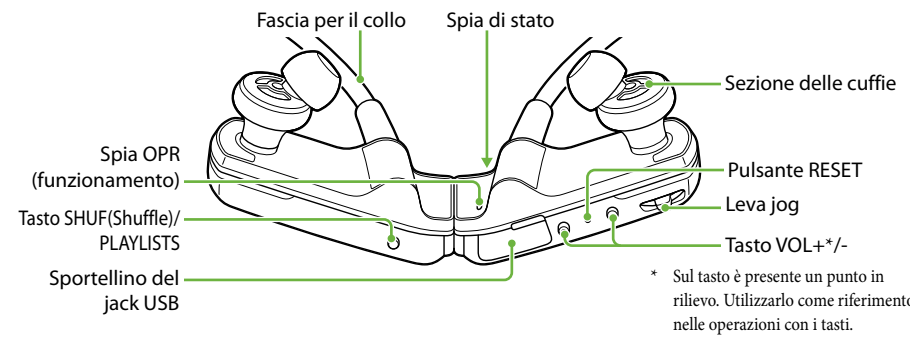


Come conservare il lettore nella custodia

Per evitare perdite magnetiche, inserire il lettore nella custodia in dotazione quando lo si trasporta o nei periodi in cui non viene utilizzato.



Parti e controlli

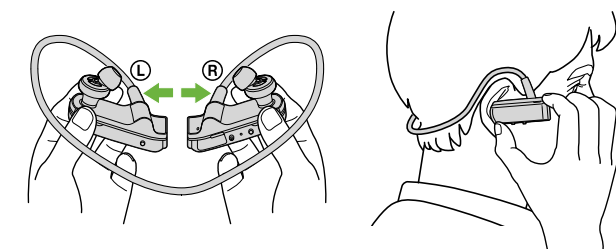


Come indossare il lettore sulle orecchie

1 Verificare le parti sinistra (L) e destra (R) del lettore.

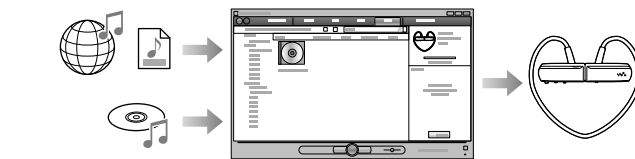
2 Separare le parti sinistra e destra. Queste parti sono accoppiate magneticamente.

3 Appendere la fascia per il collo alla parte posteriore del collo e delle orecchie, quindi inserire gli auricolari nelle orecchie.

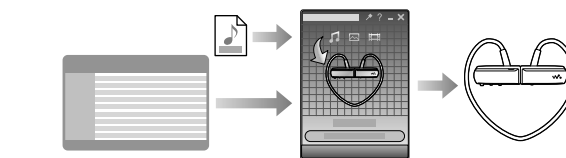


Tre modi per trasferire la musica

1 Da CD, e così via., utilizzando Windows Media Player 11 o 12



2 Da iTunes\*, e così via, utilizzando Content Transfer



\*1 Content Transfer supporta i trasferimenti di dati da iTunes 9.0 al lettore.

3 Mediante trascinamento utilizzando Esplora risorse di Windows



Per riprodurre le sezioni più melodiche e ritmiche dei brani

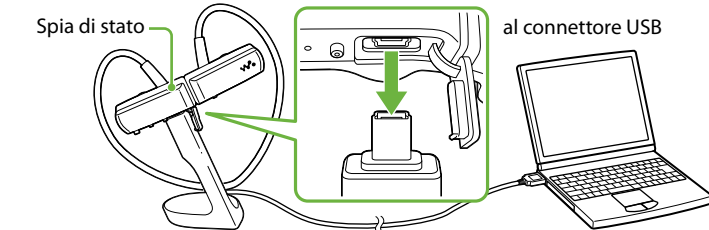
Durante il trasferimento di brani mediante il software Content Transfer con la funzione 12 TONE ANALYSIS impostata su "Automatico" o "Sempre ACCESO", le informazioni delle sezioni più riconoscibili in base alla melodia e al ritmo vengono individuate e aggiunte a ciascun brano. Quindi, è possibile riprodurre in sequenza le sezioni più melodiche e più ritmiche di ciascun brano nel corso della riproduzione ZAPPIN.

Come installare il software in dotazione (incluse le Istruzioni per l'uso)

1 Collegare il lettore al supporto in dotazione.

Note: Utilizzare solo il supporto in dotazione. Qualora si utilizzi un cavo USB diverso da quello in dotazione, il collegamento al computer potrebbe non venire eseguito correttamente...

2 Collegare il cavo USB del supporto a un computer in funzione.



3 Selezionare l'ordine seguente con il computer.

Selezionare "start" - "Risorse del computer" o "Computer" - "WALKMAN" - "Storage Media".

Nota: Se il lettore viene utilizzato per la prima volta o se non è stato utilizzato per un periodo di tempo prolungato, potrebbero essere necessari alcuni minuti per il riconoscimento del lettore da parte del computer.

4 Fare doppio clic su "Setup.exe".

Viene visualizzata la procedura guidata di installazione. Quando si esegue "Setup.exe", il file "Setup.exe" e la cartella "Install" memorizzati nella cartella "Storage Media" del lettore vengono copiati sul computer come copia di backup, e WALKMAN Guide e Content Transfer vengono installati sul computer.

5 Attenersi alle istruzioni sullo schermo.

Dopo aver eseguito "Setup.exe", viene visualizzato il collegamento alla WALKMAN Guide sul desktop del computer. Con il lettore collegato al computer, quando è stata completata l'installazione del software in dotazione, Content Transfer si avvia automaticamente.

6 Fare doppio clic su (WALKMAN Guide) sul desktop per avviare la WALKMAN Guide.

Suggerimenti

È possibile avviare la WALKMAN Guide e Content Transfer dal menu "start" (visualizzato facendo clic su "start").

Qualora il file "Setup.exe" e la cartella "Install" nel lettore siano stati eliminati mediante la formattazione della memoria flash incorporata del lettore, copiare questi dati nel lettore dalla cartella "Backup" del computer. Quindi, collegando il lettore al computer su cui deve essere eseguita l'installazione, attenersi alla procedura indicata sopra dal punto 5 per eseguire l'installazione.

I dati di backup vengono conservati nell'unità "C:" seguente sul computer, in base all'impostazione di installazione predefinita. C:\Program Files\Sony\WALKMAN Guide\NWZ-W250\Backup

Cosa si può fare con la WALKMAN Guide?

La WALKMAN Guide include gli elementi seguenti:

- Istruzioni per l'uso Collegamento per la registrazione clienti
Altri collegamenti utili Altri collegamenti utili Include informazioni sui collegamenti, e così via., sul sito di download.

Gli elementi in dotazione variano a seconda della nazione/area geografica di acquisto.

Suggerimento

Dopo aver eseguito "Setup.exe" è possibile utilizzare lo spazio libero nella cartella "Storage Media" in modo più efficace formattando la memoria flash incorporata del lettore. Per formattare la memoria flash incorporata del lettore, vedere "Formattazione del lettore" sul lato opposto.

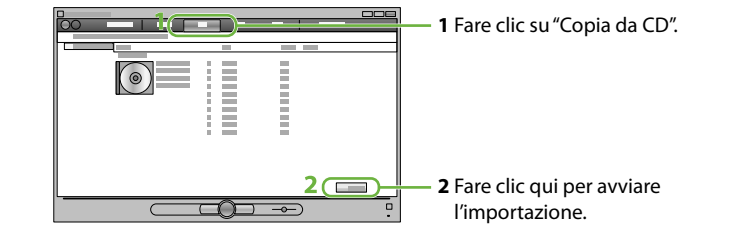
1 Importazione e trasferimento della musica

In questa sezione vengono descritte le procedure del punto 1 del paragrafo precedente "Tre modi per trasferire la musica". Per i dettagli sulle procedure dei punti 2 o 3, vedere sul lato opposto.

È possibile trasferire brani nel lettore utilizzando Windows Media Player sul computer. In questa sezione viene descritto come importare e trasferire brani utilizzando Windows Media Player 11.

1 Importare brani da CD, e così via, in Windows Media Player sul computer.

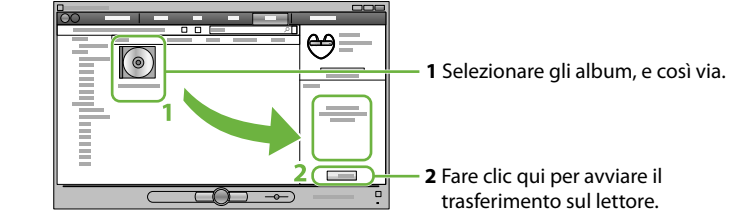
Per i dettagli su come importare brani da CD, e così via., consultare la guida in linea di Windows Media Player. Non è necessario reimportare i brani che sono stati importati in precedenza in Windows Media Player.



2 Collegare il lettore al computer utilizzando il supporto.

3 Trasferire i brani da Windows Media Player al lettore.

Durante il trasferimento dei brani nel lettore, la spia di stato lampeggia intensamente.



Suggerimento

Vedere anche "Suggerimento sul trasferimento della musica" e "Note sul trasferimento della musica" sul lato opposto.

2 Preparazione del lettore

Carica del lettore

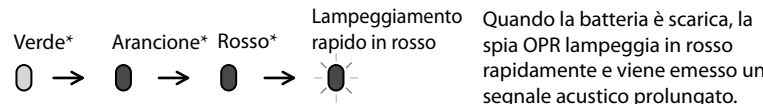
Dopo l'acquisto, come prima operazione, caricare il lettore.

1 Collegare il lettore a un computer in funzione utilizzando il supporto.

Qualora venga visualizzata una schermata che propone una scelta tra varie operazioni, fare clic su "Annulla". Viene avviata la carica. Durante la carica la spia di stato lampeggia lentamente. Una volta completata la carica, la spia di stato smette di lampeggiare e rimane leggermente illuminata mentre il lettore è collegato al computer.

Verifica della carica residua della batteria

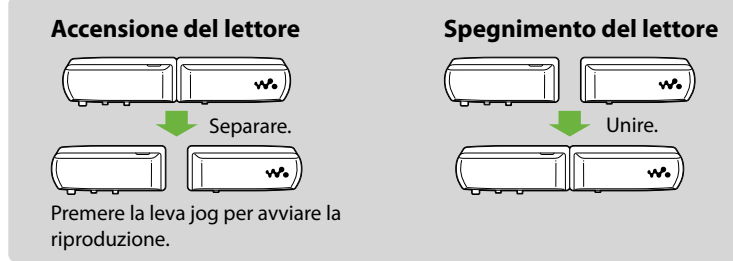
La carica residua della batteria è indicata dalla spia OPR. Se il colore della spia OPR cambia in rosso, caricare la batteria.



\* Lampeggia a intervalli di circa 5 secondi.

Quando la batteria è scarica, la spia OPR lampeggia in rosso rapidamente e viene emesso un segnale acustico prolungato. Non è possibile utilizzare il lettore.

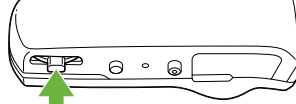
3 Riproduzione di musica



Riproduzione normale

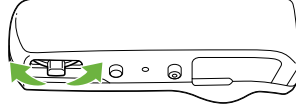


Riproduzione dei brani



Premere la leva jog verso l'alto.

Salto al brano precedente/successivo



Spostare la leva jog verso (all'indietro) o (in avanti). Mantenere spostata la leva jog per saltare all'inizio della cartella precedente o successiva.

Riproduzione casuale



Premere il tasto SHUF(Shuffle)/PLAYLISTS per riprodurre i brani in ordine casuale. Durante la riproduzione casuale, non è possibile saltare alla cartella precedente o successiva, anche se si mantiene spostata la leva jog.

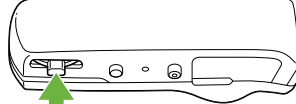
Riproduzione di una playlist (elenco di riproduzione)

Per riprodurre una playlist, tenere premuto il tasto SHUF(Shuffle)/PLAYLISTS. Mantenere spostata la leva jog verso (all'indietro) o (in avanti) per saltare all'inizio della playlist precedente/successiva. Per tornare alla riproduzione di tutti i brani trasferiti al lettore, premere e tenere premuto il tasto SHUF(Shuffle)/PLAYLISTS durante la riproduzione di una playlist.

Nota

Quando si riproduce una playlist, solo i brani registrati nella playlist vengono riprodotti ripetutamente.

Per arrestare la riproduzione



Premere la leva jog verso l'alto.

Passaggio alla riproduzione ZAPPIN

Tenere premuta la leva jog durante la riproduzione finché non viene emesso il messaggio "Zappin in".

Ritorno alla riproduzione normale

Premere la leva jog durante la riproduzione ZAPPIN.

Riproduzione ZAPPIN



Il lettore riproduce sezioni dei brani di durata pari a circa 4 secondi ciascuna.

Qualora non sia possibile individuare il passaggio più riconoscibile del brano, quest'ultimo viene riprodotto a partire dal punto corrispondente a 45 secondi circa dall'inizio. Qualora la durata del brano sia inferiore a 45 secondi circa, il brano viene riprodotto da un punto qualsiasi prima della sua fine.

Passaggio al brano precedente/successivo, riproduzione casuale o riproduzione di playlist durante la riproduzione ZAPPIN

È possibile saltare al brano precedente/successivo, riprodurre brani in ordine casuale o riprodurre una playlist.

Il metodo per eseguire questa operazione è lo stesso utilizzato per la riproduzione normale.

Modifica del tempo di riproduzione delle sezioni dei brani nel modo di riproduzione ZAPPIN

È possibile impostare il tempo di riproduzione delle sezioni dei brani su "Long" o su "Short".



Tenere premuta la leva jog finché non viene emesso uno dei due messaggi vocali.

Quando si tiene premuta la leva jog finché non viene emesso il messaggio vocale "Zappin long", il tempo di riproduzione delle sezioni dei brani passa a circa 15 secondi (lungo). Se si tiene premuta la leva jog durante la riproduzione "Long" finché non viene emesso il messaggio vocale "Zappin short", il tempo di riproduzione delle sezioni dei brani torna a circa 4 secondi (breve).

Per interrompere la riproduzione completamente durante la riproduzione ZAPPIN

Premere la leva jog per tornare al modo di riproduzione normale, quindi premerla di nuovo.

