



操作指南

NWZ-W252/W253

©2010 Sony Corporation Printed in Malaysia

隨附軟體
軟體儲存於隨身聽的內建快閃記憶體中，包括以下項目：
- Content Transfer
- WALKMAN Guide
- 操作指南等
有關如何安裝的詳細內容，請參閱 “如何安裝隨附軟體（包含操作指南）”。

若要在您的電腦上檢視操作指南（PDF 檔案），需使用 Adobe Acrobat Reader 5.0 或更新版本，或 Adobe Reader。您可從網路上下載免費的 Adobe Reader。

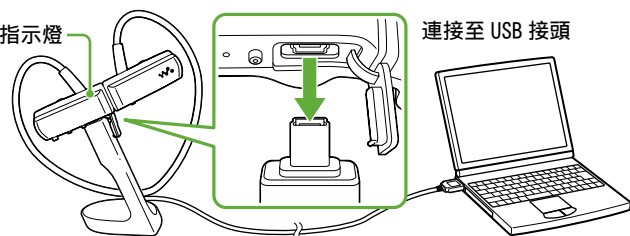


如何安裝隨附軟體（包含操作指南）

① 將隨身聽連接至隨附底座。

- 註**
- 請僅使用隨附底座。如果您使用隨附配件外的 USB 電纜，其可能無法正確與電腦連線，且電腦可能無法識別隨身聽。
 - 請將隨身聽正確且牢固地連接至隨附底座。

② 使用底座的 USB 電纜連接至正在運作的電腦。



③ 在電腦上按照以下順序選擇。

選擇“開始”-“我的電腦”或“電腦”-“WALKMAN”-“Storage Media”。

- 註**
- 初次使用隨身聽或長時間未使用隨身聽時，隨身聽可能需要花費一些時間被電腦識別。

④ 按兩下“Setup.exe”。

出現安裝精靈。

- 當執行“Setup.exe”時，儲存於“Storage Media”資料夾中的“Setup.exe”檔案和“Install”資料夾會複製到電腦作為備份，且 WALKMAN Guide 和 Content Transfer 會安裝到您的電腦。

⑤ 按照畫面指示進行操作。

執行“Setup.exe”後，WALKMAN Guide 捷徑會出現在電腦桌面上。

- 將隨身聽連接到電腦後，當隨附軟體安裝完成時，Content Transfer 將會自動啟動。

⑥ 按兩下桌面上的 (WALKMAN Guide) 啟動 WALKMAN Guide。

提示

- 可以從“開始”選單啟動 WALKMAN Guide 和 Content Transfer（按一下“開始”即可顯示）。
 - 若您透過格式化隨身聽的內建快閃記憶體刪除隨身聽中的“Setup.exe”檔案和“Install”資料夾，請將這些資料從電腦中的“Backup”資料夾複製到隨身聽。然後將隨身聽連接至要安裝的電腦，按照以上步驟從步驟 ④ 開始進行安裝。
- 根據預設設定，備份資料會保留在電腦的以下“C”磁碟機中。
C:\Program Files\Sony\WALKMAN Guide\NWZ-W250\Backup

您可以使用 WALKMAN Guide 執行什麼功能？

WALKMAN Guide 包含以下項目：

- 操作指南
 - 顧客註冊連結
 - 顧客支援連結
 - 其他實用連結
- 包含下載網站的連結資訊等。

隨附項目視購買國家 / 地區而異。

提示

- 執行“Setup.exe”後，您可以透過格式化隨身聽的內建快閃記憶體，更有效地使用“Storage Media”資料夾中的剩餘空間。若要格式化隨身聽的內建快閃記憶體，請參閱背面的 “格式化隨身聽”。

什麼是 ZAPPIN 播放？



ZAPPIN 能在預設時間內依序播放歌曲剪輯。

正常播放



變更為 ZAPPIN。



ZAPPIN 播放



可辨識的簡短歌曲剪輯（如最具旋律性或節奏感的部分）
歌曲剪輯的 ZAPPIN 播放時間可以設定為“Short”或“Long”。

回到正常播放，從目前歌曲的開頭重新開始播放。



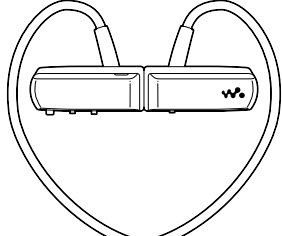
正常播放



有關操作的詳細內容，請參閱“3 播放音樂”。

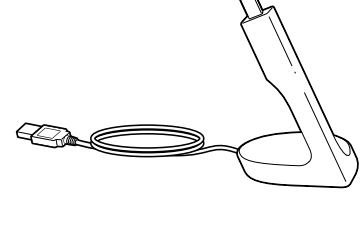
檢查隨附配件

• 本隨身聽 (1)



- 耳塞 (S、L 尺寸) (成對隨附)
- 操作指南 (本手冊) (1)

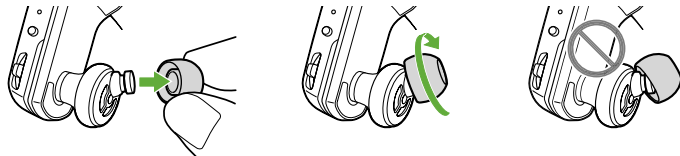
• 帶 USB 電纜的底座 (1)



- 托架 (1)
- 防水規格注意事項 (1)

如何安裝耳塞

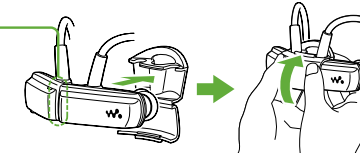
購買時，已安裝 M 尺寸的耳塞（隨附 L 和 S 尺寸）。為了享受更佳音質，請更換耳塞尺寸，或是調整耳塞位置，以舒適貼合您的耳朵。
當更換耳塞時，請用扭轉的方式將耳塞牢牢地安裝到隨身聽上，以預防耳塞脫落留在耳朵裡。如果耳塞損壞，有選購的耳塞（EP-EX1）可供購買。



如何將隨身聽存放到托架內

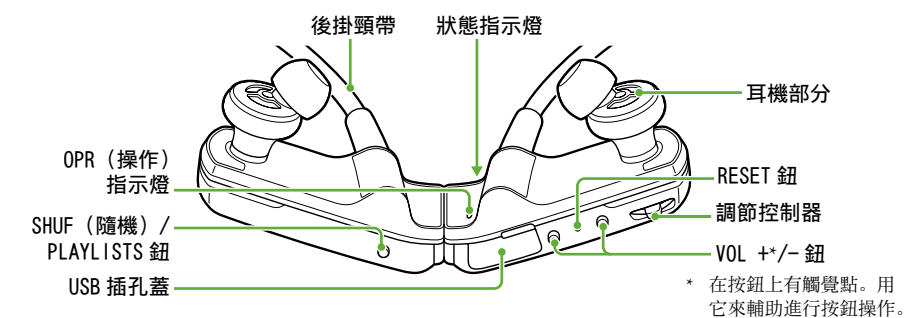
為預防磁漏，攜帶或不使用隨身聽時，請將隨身聽存放於隨附托架內。

磁鐵位於左側。
未將隨身聽存放於托架內時，請勿將信用卡或 ATM 卡等（磁性編碼卡片）放置在隨身聽附近，以免損壞卡片上的磁性編碼。



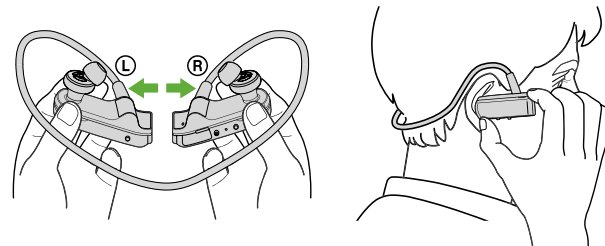
朝托架的方向按住隨身聽，並關閉托架直至聽到喀喀聲。

各部件和控制器



如何將隨身聽戴在耳朵上

- ① 檢查隨身聽的左 (L) 右 (R) 部件。
- ② 分開隨身聽的左右部件。
這些部件為磁耦合。
- ③ 將後掛頸帶戴於頸部和耳朵後方，並將耳塞放入耳朵內。

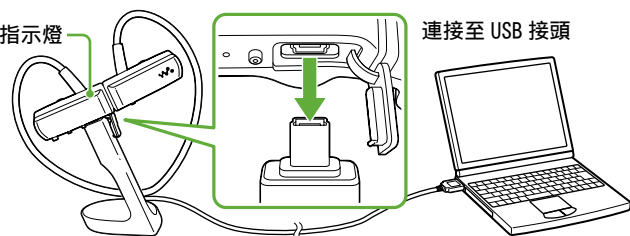


如何安裝隨附軟體（包含操作指南）

① 將隨身聽連接至隨附底座。

- 註**
- 請僅使用隨附底座。如果您使用隨附配件外的 USB 電纜，其可能無法正確與電腦連線，且電腦可能無法識別隨身聽。
 - 請將隨身聽正確且牢固地連接至隨附底座。

② 使用底座的 USB 電纜連接至正在運作的電腦。



③ 在電腦上按照以下順序選擇。

選擇“開始”-“我的電腦”或“電腦”-“WALKMAN”-“Storage Media”。

- 註**
- 初次使用隨身聽或長時間未使用隨身聽時，隨身聽可能需要花費一些時間被電腦識別。

④ 按兩下“Setup.exe”。

出現安裝精靈。

- 當執行“Setup.exe”時，儲存於“Storage Media”資料夾中的“Setup.exe”檔案和“Install”資料夾會複製到電腦作為備份，且 WALKMAN Guide 和 Content Transfer 會安裝到您的電腦。

⑤ 按照畫面指示進行操作。

執行“Setup.exe”後，WALKMAN Guide 捷徑會出現在電腦桌面上。

- 將隨身聽連接到電腦後，當隨附軟體安裝完成時，Content Transfer 將會自動啟動。

⑥ 按兩下桌面上的 (WALKMAN Guide) 啟動 WALKMAN Guide。

提示

- 可以從“開始”選單啟動 WALKMAN Guide 和 Content Transfer（按一下“開始”即可顯示）。
 - 若您透過格式化隨身聽的內建快閃記憶體刪除隨身聽中的“Setup.exe”檔案和“Install”資料夾，請將這些資料從電腦中的“Backup”資料夾複製到隨身聽。然後將隨身聽連接至要安裝的電腦，按照以上步驟從步驟 ④ 開始進行安裝。
- 根據預設設定，備份資料會保留在電腦的以下“C”磁碟機中。
C:\Program Files\Sony\WALKMAN Guide\NWZ-W250\Backup

您可以使用 WALKMAN Guide 執行什麼功能？

WALKMAN Guide 包含以下項目：

- 操作指南
 - 顧客註冊連結
 - 顧客支援連結
 - 其他實用連結
- 包含下載網站的連結資訊等。

隨附項目視購買國家 / 地區而異。

提示

- 執行“Setup.exe”後，您可以透過格式化隨身聽的內建快閃記憶體，更有效地使用“Storage Media”資料夾中的剩餘空間。若要格式化隨身聽的內建快閃記憶體，請參閱背面的 “格式化隨身聽”。

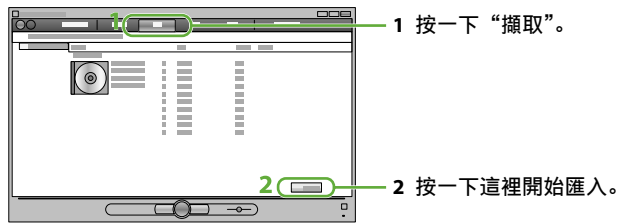
1 匯入和傳輸音樂

這部分描述了上述“三種傳輸音樂的方式”之步驟 ①。有關步驟 ② 或 ③ 的詳細內容，請參閱背面。

您可以使用電腦上的 Windows Media Player 將歌曲傳輸至隨身聽。在此描述了如何使用 Windows Media Player 11 匯入和傳輸音樂。

① 將歌曲從 CD 等匯入電腦上的 Windows Media Player。

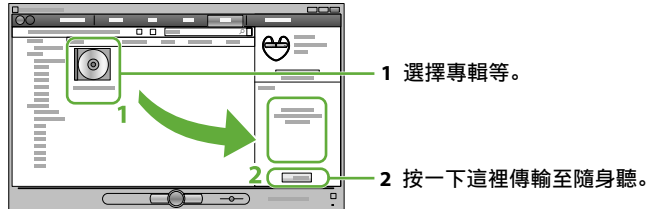
有關如何從 CD 等匯入歌曲的詳細內容，請參閱 Windows Media Player 的說明。不需要重新匯入之前已匯入 Windows Media Player 的歌曲。



② 使用底座將隨身聽連接至電腦。

③ 將歌曲從 Windows Media Player 傳輸至隨身聽。

將歌曲傳輸至隨身聽時，狀態指示燈會明亮地閃爍。



提示

- 請同時參閱背面的 “關於傳輸音樂的提示”和“關於傳輸音樂的註”。

2 準備隨身聽

為隨身聽充電

購買後，先為隨身聽充電。

① 使用底座將隨身聽連接至正在運作的電腦。

如果出現呈現動作選項的畫面，請按一下“取消”。
開始充電。狀態指示燈會在充電過程中緩慢閃爍。隨身聽連接電腦而充電完成時，狀態指示燈會停止閃爍且燈光變暗。有關充電時間和電池持續使用時間的詳細內容，請參閱背面的 “規格”。

檢查電池剩餘電量

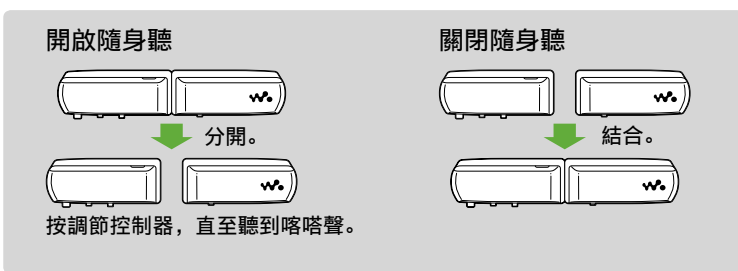
OPR 指示燈指示電池剩餘電量。當 OPR 指示燈變成紅色時，請對電池進行充電。



當電池電力耗盡時，OPR 指示燈會快速閃爍紅色，並且聽到長嗶聲。此時無法操作隨身聽。

* 以約 5 秒間隔閃爍。

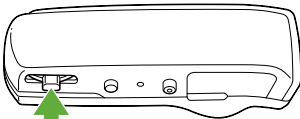
3 播放音樂



正常播放

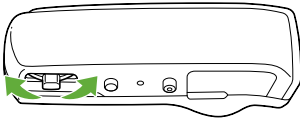


播放歌曲



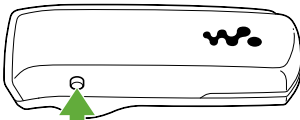
朝上按下調節控制器。

跳至上一首 / 下一首歌曲



移動調節控制器至 (向後) 或 (向前)。移動並按住調節控制器，以跳至前一個或下一個資料夾的開始。

隨機播放



按下 SHUF (隨機) / PLAYLISTS 鈕，以隨機順序播放歌曲。
在隨機播放期間，即使移動並按住調節控制器，也無法跳至前一個或下一個資料夾。

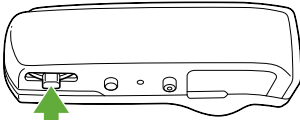
播放清單播放歌曲

按住 SHUF (隨機) / PLAYLISTS 鈕，以播放清單播放歌曲。
移動並按住調節控制器至 (向後) 或 (向前)，以跳至前一個或下一個播放清單的開始。
在播放清單播放歌曲期間，按住 SHUF (隨機) / PLAYLISTS 鈕回到播放傳輸到隨身聽的所有歌曲。

註

- 當以播放清單播放歌曲時，只有加入播放清單的歌曲會重複播放。

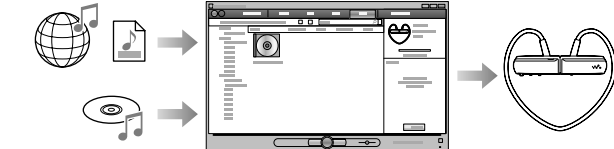
停止播放



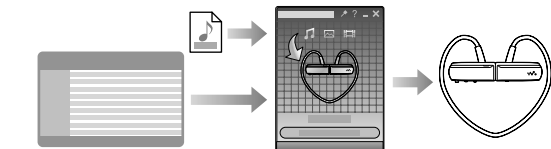
朝上按下調節控制器。

三種傳輸音樂的方式

① 使用 Windows Media Player 11 或 12 從 CD 等傳輸

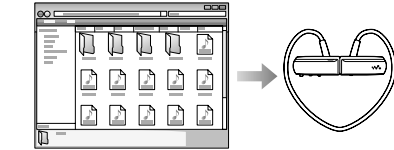


② 使用 Content Transfer 從 iTunes[®] 等傳輸



[®] Content Transfer 支援將資料從 iTunes 9.0 傳輸到隨身聽。

③ 使用 Windows 檔案總管以拖放的方式傳輸



播放最具旋律性和節奏感的歌曲剪輯

當您在 12 TONE ANALYSIS 設為“自動”或“一律開啓”的情況下使用 Content Transfer 傳輸歌曲時，會根據旋律和節奏尋找最容易辨識的段落資訊並新增至每首歌曲。然後，在 ZAPPIN 播放期間可以依序播放每首歌曲最具旋律性和節奏感的剪輯。
隨身聽內含 Content Transfer。有關如何安裝 Content Transfer 的詳細內容，請參閱背面的 “如何安裝隨附軟體”。

提示

- 在分開隨身聽左右部件後，當朝上按下調節控制器或將它向前或向後移動時，隨身聽將開啟並開始播放。如果想跳至上一首 / 下一首歌曲，請在開始播放後移動調節控制器。
- 按調節控制器後，OPR 指示燈將交替閃爍綠色和紅色，且隨身聽將反覆嗶聲才開始播放。請等待，直到 OPR 指示燈閃爍，且嗶聲停止。
- 也請參閱 背面“關於播放音樂的提示”。

ZAPPIN 播放



隨身聽播放每首歌曲剪輯約 4 秒。

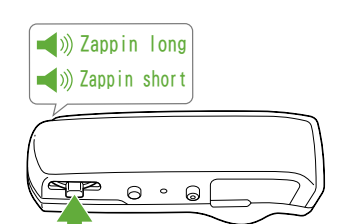
- 如果找不到最容易識別的歌曲段落，會從歌曲開頭後約 45 秒處開始播放。如果歌曲長度少於約 45 秒，會從歌曲結尾前的某個位置開始播放歌曲。

在 ZAPPIN 播放期間跳至上一首 / 下一首歌曲播放，隨機播放或播放清單播放

您可以移至上一首 / 下一首歌曲，以隨機順序播放或播放清單播放歌曲。
操作方法和正常播放相同。

變更 ZAPPIN 播放中歌曲剪輯的播放時間

歌曲剪輯的播放時間可以設定為“Long”或“Short”。

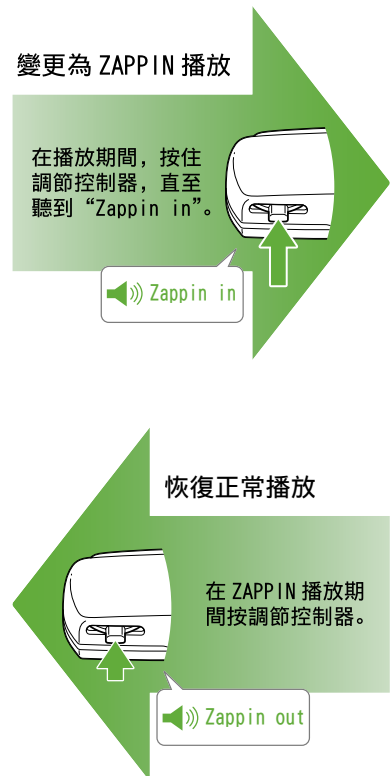


按住調節控制器，直至聽到“Zappin long”的語音導引時，歌曲剪輯的播放時間變為約 15 秒（長）。在“Long”播放期間，按住調節控制器，直至聽到“Zappin short”時，歌曲剪輯的播放時間恢復為約 4 秒（短）。

按住調節控制器，直至聽到語音導引。

在 ZAPPIN 播放期間完全停止播放

按調節控制器恢復正常播放，然後再按一次調節控制器。



關於傳輸音樂的提示

有關操作 Windows Media Player 的詳細內容，請參閱軟體說明或造訪以下網站：http://www.support.microsoft.com/

關於傳輸音樂的註

- 將歌曲從 Windows Media Player 傳輸至隨身聽時，無法使用 Content Transfer。
- 處於 USB 連接時，無法操作隨身聽。
- 狀態指示燈以高亮度閃爍時，請勿中斷 USB 電纜的連接。否則，可能會損壞正在傳輸或儲存在隨身聽上的資料。
- 如果您使用 Windows Media Player 傳輸歌曲，歌曲不會透過 12 TONE ANALYSIS 分析。12 TONE ANALYSIS 功能隨 Content Transfer 一起載入，可以分析歌曲的聲音模式。
- 無法直接在隨身聽上刪除傳輸的歌曲。從隨身聽中刪除歌曲時，使用您用於傳輸歌曲的軟體或 Windows 檔案總管。

關於播放音樂的提示

- 當最後一首歌曲播放完畢時，隨身聽會從第一首歌曲自動重新開始播放，然後依序播放。
- 歌曲剪輯的播放時間的預設設定為“Zappin short”，可以將設定變更為“Zappin long”。
- 在 ZAPPIN 播放期間，如果將左右部件結合來關閉隨身聽，下次開啟隨身聽並開始播放時，會啟動 ZAPPIN 播放。
- 儲存在隨身聽上的歌曲會依檔案或資料夾名稱順序（依數字或字母順序）播放。此外，在所有檔案和資料夾的整體等級中，屬於各資料夾的歌曲會依其等級順序播放。

如果重新命名隨身聽上的檔案或資料夾，可能會變更歌曲的播放順序。但是，隨身聽上重新命名的檔案或資料夾將被辨識為與原先名稱的檔案或資料夾不同，因此原始名稱的檔案或資料夾會再次傳輸至隨身聽。

關於其他操作

調整音量

使用 VOL +/- 鈕調整音量。可以在 31 等級間調整音量；從 0 至 30。預設設定為“15”。如果在音量設定為“0”時關閉隨身聽，下次開始播放時，音量會自動設定為“1”。

限制音量 (AVLS (音量限制))

如果將 AVLS (自動音量限制系統) 設定為開啟，您可限制最大音量以預防聽力受損或分心，並且以最舒適的音量聽音樂。AVLS 預設設定為關閉。

- 將左右部件結合以關閉隨身聽。**

- 分開隨身聽的左右部件。**

- 按住調節控制器約 5 秒，同時按下 VOL + 鈕，直至狀態指示燈亮起。**鬆開調節控制器與 VOL + 鈕時，狀態指示燈會關閉。OPR 指示燈閃爍綠色 2 次，並將 AVLS 設為開啟。音量維持在適當的等級。

若要將 AVLS 設定返回為關閉，重複步驟 1 至 3。當 AVLS 設為關閉時，在步驟 3 中 OPR 指示燈閃爍紅色 2 次。

使用 Content Transfer

您可以透過將歌曲拖放至 Content Transfer，將歌曲傳輸至 iTunes 或 Windows 檔案總管。

註

- Content Transfer 無法將 DRM 歌曲傳輸至隨身聽。
- 無法直接在隨身聽上刪除傳輸的歌曲。從隨身聽中刪除歌曲時，使用 Content Transfer。

透過 Content Transfer 從 iTunes 傳輸歌曲

將您要傳輸的歌曲拖放至 Content Transfer。有關 iTunes 操作的詳細內容，請參閱軟體說明。

註

- 關於從 iTunes 傳輸歌曲的限制詳情，請至支援網站 (☞ “顧客支援網站”)。

使用 Windows 檔案總管傳輸歌曲

使用 Windows 檔案總管傳輸歌曲的方式有如下 2 種：

- 將您要傳輸的歌曲拖放至 Content Transfer。
- 直接將歌曲拖放至“我的電腦”或“電腦”－“WALKMAN”－“Storage Media”－“MUSIC”。

註

- 透過直接拖放至隨身聽傳輸的歌曲不會透過 12 TONE ANALYSIS 分析。
- 可識別出“Storage Media”內 8 級以上的資料夾。

格式化隨身聽

若要格式化隨身聽，所有資料將被刪除並且所有格式化將會返回至預設狀態。

註

- 只有在隨身聽不播放時才能進行格式化。
- 如果 OPR 指示燈因電池剩餘電量低亮紅色，則無法格式化隨身聽。
- 儲存在隨身聽上的所有資料將會被刪除。
- 隨身聽內含的 Content Transfer 軟體也會被刪除。如有需要，請從顧客支援網站下載 Content Transfer。
- 隨機播放，播放清單播放，ZAPPIN 播放和 AVLS (音量限制) 的設定也同樣會返回預設值。

- 將左右部件結合以關閉隨身聽。**

- 分開隨身聽的左右部件。**

- 按住調節控制器約 15 秒，直至狀態指示燈快速閃爍。**鬆開調節控制器。OPR 指示燈亮紅色。

- 在 OPR 指示燈亮紅色後 30 秒內，向前或向後移動調節控制器。**狀態指示燈關閉，每次移動調節控制器時，OPR 指示燈會交替亮綠色和紅色。

- 在 OPR 指示燈亮綠色時按調節控制器。**OPR 指示燈快速閃爍綠色，表示正在執行格式化。當 OPR 指示燈熄滅時，表示格式化完成。如果在 OPR 指示燈亮紅色時按下調節控制器，或超過 30 秒未操作，則會取消格式化。

升級隨身聽的韌體

您可更新隨身聽的韌體，這可讓您加入新的功能至隨身聽。有關最新韌體資訊和如何進行安裝的詳細內容，請造訪顧客支援網站。

- 將更新程式從網站下載到電腦。**
- 使用底座將隨身聽連接至電腦，然後啟動更新程式。**

- 依照畫面指示更新隨身聽的韌體。**

顯示隨身聽資訊

更新韌體前，請查看隨身聽的資訊，如型號名稱等。若要查看資訊，請使用底座將隨身聽連接至電腦，然後開啟“我的電腦”或“電腦”－“WALKMAN”中的“information.txt”。

故障排除

若隨身聽功能運作不如預期，請試用以下的步驟解決問題。

- 在“**症狀與糾正方法**”中找出問題的**故障現象**，並嘗試所有列出的**解決方法**。

- 使用底座將隨身聽連接至電腦為電池充電。**為電池充電可能可以解決某些問題。
- 只有在播放停止時才能用小別針等物品按下 RESET 鈕。**當您在操作隨身聽時按下 RESET 鈕，隨身聽儲存的資料和設定可能會被刪除。



- 在支援網站上尋找相關問題的資訊** (☞ “顧客支援網站”)。
- 若以上列出的方法仍無法解決問題，請向附近的 Sony 經銷商諮詢。**

症狀與糾正方法

隨身聽無法進行電池充電。

- 隨身聽未正確連接至隨附底座。
 - 中斷 USB 電纜的連接，然後再重新連接。
 - 使用隨附底座。
- 在 5 °C 至 35 °C 範圍以外的環境溫度下對電池進行充電。
 - 請在環境溫度為 5 °C 至 35 °C 時對電池進行充電。
- 未開啟電腦。
- 開啟電腦。
- 電腦已進入睡眠或休眠狀態。
- 解除電腦的睡眠或休眠狀態。
- 如果出現的症狀不適用於上列症狀，請按下 RESET 鈕，然後再重新進行 USB 連接。

隨身聽無法運作。(對任何按鈕操作沒有反應。)

- 隨身聽的左右部件結合。
 - 將其分開並按調節控制器。
- 電池剩餘電量低或不足。
 - 請將隨身聽連接至電腦，對電池進行充電 (☞ “正面的”為隨身聽充電”)。
- 隨身聽透過 USB 連接連接至電腦。
 - 中斷 USB 連接，然後再操作隨身聽。

充電很快結束。

- 開始充電時如果電池幾乎充滿，只需要一些時間即可充滿。

隨身聽要花費長時間才能啟動。

- 如果有儲存許多檔案或資料夾，可能需要一些時間才能啟動。啟動時，隨身聽會發出啟動聲音。

OPR 指示燈閃爍紅色，聽到長嗶聲，隨身聽打不開。

- 電池剩餘電量低。
 - 對電池進行充電 (☞ “正面的”為隨身聽充電”)。
- 電池持續使用時間變短。**
 - 操作溫度低於 5 °C。
 - 電池持續使用時間由於其特性而變短。這不是故障。
- 電池充電時間不足。
 - 對電池進行充電直至狀態指示燈亮起。狀態指示燈會在充電過程中緩慢閃爍。
- 長期未使用隨身聽。
 - 電池的效率會隨著重複充電與放電提升。
 - 即使電池完全充電，可使用的電池持續使用時間仍是一般時間的一半時，應該更換電池。
- 請向附近的 Sony 經銷商諮詢。

電腦未識別出隨身聽。

- 未使用隨附底座將隨身聽連接至電腦。
- 使用隨附底座將隨身聽連接至電腦。如果您使用隨附配件外的 USB 電纜，其可能無法正確與電腦連線，且電腦可能無法識別隨身聽。
- 隨身聽未正確連接至隨附底座。
 - 將隨身聽正確且牢固地連接至隨附底座。就算未正確連線，充電仍會開始 (狀態指示燈緩慢閃爍)，但有可能是電腦未識別出隨身聽。在此情況下，請將隨身聽自隨附底座中斷，然後再次連接至隨附底座。
- 電池剩餘電量低。
 - 對電池進行充電。初次使用隨身聽或長時間未使用隨身聽時，就算充電作業 (狀態指示燈緩慢閃爍) 已經開始，電腦仍可能需要幾分鐘的時間來識別隨身聽。請在將隨身聽連接至電腦後約 5 分鐘，檢查電腦是否已識別出隨身聽。

資料無法從電腦傳輸至隨身聽。

- 隨身聽未正確連接至隨附底座。
 - 中斷 USB 電纜的連接，然後再重新連接。
- 內建快閃記憶體內的不要需要的資料用電腦刪除，以增加剩餘空間。
- 將內建快閃記憶體內所有不需要的資料用電腦刪除，以增加剩餘空間。
- 最多可傳輸 2640 首歌曲和 500 個資料夾至隨身聽。
- 由於版權所有者的限制設定，有播放期限或播放次數限定的歌曲可能無法傳輸。有關每個音訊檔案設定的詳細內容，請與銷售商聯絡。
- 您嘗試傳輸的檔案不是可播放的格式。
- 可以播放的格式傳輸檔案 (☞ “支援的檔案格式”)。

OPR 指示燈亮紅色，反覆聽到兩聲短嗶聲，沒有播放資料/隨身聽打不開。

- 您正試圖播放不支援的格式或 DRM 檔案。
 - 可以播放的格式傳輸檔案 (☞ “支援的檔案格式”)。如果無法播放的檔案是不需要的，請從隨身聽中刪除。
- 格式化隨身聽未完成，或是在電腦上格式化隨身聽。
 - 重試格式化隨身聽 (☞ “格式化隨身聽”)。
- 隨身聽沒有可播放的歌曲。
- 將資料傳輸至隨身聽。

沒有聲音。

- 音量等級設定為零。
- 將音量調高。

音量不足。

- AVLS (音量限制) 啟動。
 - 關閉 AVLS (音量限制) (☞ “限制音量 (AVLS (音量限制))”)。

播放時 OPR 指示燈亮紅色，且聽到“EXP IRED”的語音導引。

- 根據訂購條件等，歌曲的播放期限已過期，或是播放限制次數已達上限。
- 造訪購買歌曲的銷售商網站，然後更新。
- 如果歌曲是不需要的，請從隨身聽中刪除。

未執行播放操作，便開始播放。

- 當隨身聽關閉時，若您將調節控制器移動至任何方向，隨身聽會開啟並開始播放。

在 ZAPPIN 播放中未播放最具旋律性和節奏感的歌曲剪輯。

- 歌曲未透過 12 TONE ANALYSIS 分析。
- 使用會透過 12 TONE ANALYSIS 分析歌曲的 Content Transfer 傳輸歌曲。
- 查看 12 TONE ANALYSIS 設置為“自動”或“一律閉啓”。
- 關於最具旋律性或節奏感部分的資訊無法增加至 Linear PCM 格式 (.wav) 檔案。

按下 SHUF (隨機)/PLAYLISTS 鈕時，無法開始播放清單播放。

- 播放清單未傳輸至隨身聽。

在您從隨身聽刪除歌曲後，播放清單從播放清單播放選項中改變，以在隨身聽播放清單中的所有歌曲。

- 若刪除的歌曲在播放清單中，播放清單將會從隨身聽中刪除。

警告

本電池如果更換不正確會有爆炸的危險請依製造商說明書處理用過之電池

- 防止聽覺損害**
 - 避免以高音量使用耳機。聽覺專家建議，不要連續、高音量及長時間使用耳機。如果發生耳鳴現象，請調低音量或暫停使用。
 - 請勿突然將音量調高，特別是使用耳機時。
 - 慢慢調高音量，以免高音量造成聽覺受損。



安全資訊

關於電池的充電

- 請勿讓隨身聽或未連接至 AC 電源的手機型電腦連接過久，因為隨身聽可能會消耗電腦電池的電量。

充電時間可能視使用電池的情況而異。

- 如果超過半年不使用隨身聽，請至少每 6 到 12 個月進行一次電池充電，以維持電池的持續使用時間。

關於安全

- 切勿使其他金屬物體造成隨身聽的端子短路。
- 如果電池有液體外流，請勿用手觸摸充電電池。如果電池有液體外流，請就近與 Sony 經銷商聯絡，因為液體液體可能會殘留在隨身聽內。如果液體流入眼睛，請勿揉眼睛，否則可能造成失明。請用清水沖洗眼睛，並且就醫。
- 此外，如果液體接觸到您的身體或衣服，請立即沖洗乾淨。否則可能造成燙傷或傷害。如果您因為接觸電池液體而造成燙傷或傷害，請就醫。
- 請勿使任何異物進入隨身聽內。否則可能造成火災或觸電。
- 如果發生此情況，請立即關閉隨身聽，然後就近與 Sony 經銷商或 Sony 維修中心聯絡。
- 請勿將隨身聽放進火中。
- 請勿拆卸或重組隨身聽。否則可能造成損傷。請就近與 Sony 經銷商或 Sony 維修中心詢問更換充電電池、內部檢查或修理等事宜。

關於安裝

- 請勿在隨身聽上擺放任何重物，或是重擊隨身聽。否則可能造成故障或損壞。
- 切勿在易受強光、極溫、高濕或振動影響的環境中使用隨身聽。隨身聽可能褪色、變形或損壞。
- 切勿將隨身聽暴露在高溫下，例如在日照下的車內或直接曝曬在日光下。
- 請勿將隨身聽放在多塵的地方。**
- 請勿將隨身聽放在不穩定的表面或是傾斜面上。
- 如果隨身聽對無線電或電視接收產生干擾，請關閉隨身聽，並且將隨身聽遠離無線電或電視。
- 若要分開隨身聽的左右部件，務必握持各部件。拉扯後掛頸帶可能會損壞後掛頸帶。
- 耳塞可能會因長時間儲存或使用而老化。
- 將隨身聽存放在隨附底座上時，請將底座放置在平面上，避免振動。
- 未將隨身聽存放在隨附托架內時，請勿如金融卡或信用卡等磁性編碼卡片放置在隨身聽附近。否則，卡片可能會因隨身聽的磁效應而受損。

關於靜電的注意事項

在特別乾燥的天氣下，耳朵可能會感到輕微的刺痛。這是因為人體積聚的靜電所造成的，並非隨身聽故障。穿著天然材質製成的衣服，可以將影響減小到最低。

關於熱量積聚

- 如果在充電時使用隨身聽的時間過長，熱量就會積聚在隨身聽內部。

關於安全收聽

- 請勿在駕駛任何機動車輛時使用隨身聽，否則可能會引發交通事故，而且這在多數地區是違法的。
- 避免在運動競賽時使用隨身聽，以免受傷。

交通安全

- 請避免在不允許聽力受影響的環境中使用隨身聽收聽。

防止聽覺損害

- 避免以高音量使用隨身聽。聽覺專家建議，不要連續、高音量及長時間播放。如果發生耳鳴現象，請調低音量或暫停使用。
- 請勿突然將音量調高。慢慢調高音量，以免高音量造成聽覺受損。

顧及他人

- 請維持適當的音量。這樣使您可以聽見外界的聲音，並且也可顧及周圍的人。

警告

- 如果使用隨身聽時出現閃電，請立即取下隨身聽。如果隨身聽使您產生過敏反應，請立即停止使用，並且就醫。

關於使用

- 請勿在開車、騎車或駕駛任何機動車輛時使用本隨身聽。在可能有潛在危險的情況下，必須格外小心或暫停使用隨身聽。
- 在飛機起飛或降落時，請遵照機上廣播停止使用隨身聽。
- 請注意，當隨身聽從低溫環境迅速移動至高溫環境，或在剛開啟暖爐的房間使用隨身聽時，可能會發生暫時凝結現象。凝結現象的發生是由於空氣中的濕氣附著在金屬面板等物體的表面，然後轉變為液體。
- 如果隨身聽發生凝結現象，請先關閉隨身聽直至凝結消失。如果在凝結狀況下使用隨身聽，可能會導致故障。

軟體

- 版權法規定，未經版權所有者許可，不得完成或部分複製軟體或軟體隨附的手冊，或者出租軟體。
- 對於因使用本隨身聽隨附軟體而造成的財產損失或利潤虧損，包括第三方的索賠，SONY 公司恕不負責。
- 除明確指出的設備之外，本隨身聽隨附的軟體不能用於其他設備。
- 請注意，由於我們致力於不斷提高產品品質，因此軟體規格如有更改，恕不另行通知。
- 本擔保不適用於使用隨附軟體以外的其他軟體操作本隨身聽。
- 在隨附軟體上顯示語言的能力視電腦上安裝的作業系統而定。為了呈現最佳結果，請確定安裝的作業系統與您要顯示的語言相容。—我們並不保證隨附軟體可正確顯示所有語言。—使用者建立的字元及部分特殊字元可能無法顯示。

- 本手冊的說明已假設您對 Windows 作業系統具備基本的操作常識。有關使用電腦和作業系統的詳細內容，請參閱相關手冊。

- 錄製的歌曲僅限個人使用。在此限制之外使用這些歌曲需獲得版權所有者的允許。
- Sony 對因隨身聽或電腦出現問題而導致的錄製 / 下載不全或資料損壞不承擔責任。

關於資料範本 ^{*1}

隨身聽已預先安裝好資料範本。如果刪除資料範本，則無法將它還原，我們也無法提供任何備份資料。

- ^{*1} 有些國家 / 地區沒有安裝某些資料範本。

防水規格（使用隨身聽之前請先閱讀）

情境

- 雨中慢跑或步行時可使用隨身聽。
- 如果汗水滲透，仍可繼續使用隨身聽。
- 使用後，可以用常溫淡水或緩緩的自來水清洗隨身聽。^{*2}
- 請勿在若無法聽見外界聲音可能有危險的地方使用隨身聽。
- 上述所有情況下，請在 USB 插孔蓋完全關閉時使用隨身聽。
- 請遵照附件“防水規格注意事項”中“使用後清潔”的指示操作。

本隨身聽的防水功能

- 本隨身聽的防水規格符合 IEC60529 “密封保護等級 (IP Code) ”IPX5^{*1} 說明雖為“密封保護等級”，但並不是完全不漏水。
- 僅在隨身聽的 USB 插孔蓋完全關閉情況下才能符合防水規格。此外，耳機部分並不是不漏水。
- IPX5 (對於水流的保護等級)：隨身聽即使處於從任何方向直接噴射水流的環境，水流強度均為使用內徑 6.3 公釐的噴嘴，噴灑速度為 12.5 公升 / 分鐘，持續從約 3 公尺處噴灑 3 分鐘，仍可保持其操作功能。
- 請勿蓄意將隨身聽放入水中，並請勿在水中使用隨身聽。
- 隨身聽隨附底座不防水。在對電池進行充電前，請確保隨身聽或用來充電地點沒有弄濕。
- 視使用方式而定，水可能進入隨身聽內部並可能造成火災、觸電或故障。
- 使用隨身聽前，請詳細閱讀並瞭解以下資訊。

防水功能規格適用於下列液體

適用：淡水、自來水、汗水

不適用：以上所列以外其他液體 (例如：肥皂水、摻有清潔劑的溶液、摻有沐浴劑產品的溶液、洗髮乳、溫泉水、游泳池水、海水等)

可錄製的最長時間	NWZ-W252 2 GB	NWZ-W253 4 GB
48 kbps	1250	2505
64 kbps	940	1950
128 kbps	470	975
256 kbps	235	485
320 kbps	185	390
1411 kbps (Linear PCM)	40	85

本隨身聽的防水功能是根據上述情況使用我們的**測量方式**所測。**請注意，因顧客使用不當而造成水滲入機體內，並不提供保固服務。**

使用隨身聽前，除了本手冊之外，請閱讀附件“防水規格注意事項”。

質量

約 43 g

電腦 <p>預先安裝以下 Windows 作業系統的 IBM PC/AT 或相容電腦^{*1}： Windows XP Home Edition (Service Pack 2 或更新版本) / Windows XP Professional (Service Pack 2 或更新版本) ^{*2}/ Windows Vista Home Basic (Service Pack 1 或更新版本) / Windows Vista Home Premium (Service Pack 1 或更新版本) / Windows Vista Business (Service Pack 1 或更新版本) / Windows Vista Ultimate (Service Pack 1 或更新版本) Windows 7 Home Basic/ Windows 7 Home Premium/ Windows 7 Professional/ Windows 7 Ultimate 上述作業系統以外的作業系統不支援。^{*3} ^{*1} 不包括 Microsoft 不支援的作業系統版本。^{*2} *4 位元版本作業系統不支援。</p> CPU : Pentium® III 450 MHz 或更高 (如果使用 Windows XP) /800 MHz 或更高 (如果使用 Windows Vista) /1 GHz 或更高 (如果使用 Windows 7)
RAM : 256 MB 或以上 (如果使用 Windows XP) / 512 MB 或以上 (如果使用 Windows Vista) /1 GB 或以上 (如果使用 Windows 7 32 位元版本) / 2 GB 或以上 (如果使用 Windows 7 64 位元版本)
硬碟 : 可用空間 380 MB 或以上
顯示器 : 螢幕解析度: 800×600 像素 (或更高) (建議 1024×768 或更高)
色彩 : 8 位元或更高 (建議 16 位元)
光碟機 (支援使用 WDM 播放數位音樂光碟功能) 製造原始光碟需要光碟機 / 燒錄機。
音效卡
USB 埠 (建議使用高速 USB)
需要 Internet Explorer 7.0 或 8.0 和 Windows Media Player 11 或 12。
使用 Electronic Music Distribution (EMD) 或造訪網站需要寬頻網路連線。

即使符合以上系統要求，我們仍不擔保所有電腦均能夠正常運作。
以下環境不支援：

- 自行構建的電腦或作業系統
- 原始製造商安裝的作業系統的升級環境
- 多重開機環境
- 多顯示器環境
- Macintosh

設計和規格有所變更時，恕不另行奉告。

可錄製的最大歌曲數	NWZ-W252 2 GB	NWZ-W253 4 GB
48 kbps	1250	2505
64 kbps	940	1950
128 kbps	470	975
256 kbps	235	485
320 kbps	185	390
1411 kbps (Linear PCM)	40	85
可錄製的最長時間	NWZ-W252 2 GB	NWZ-W253 4 GB
48 kbps	83 小時 20 分鐘	173 小時 00 分鐘
64 kbps	62 小時 40 分鐘	130 小時 00 分鐘
128 kbps	31 小時 20 分鐘	65 小時 00 分鐘
256 kbps	15 小時 40 分鐘	32 小時 20 分鐘
320 kbps	12 小時 20 分鐘	26 小時 00 分鐘
1411 kbps (Linear PCM)	2 小時 40 分鐘	5 小時 40 分鐘

耳機

- 類型：封閉式，動態

- 驅動單元：13.5 mm，圓頂型 (採用 CCAW)

容量 (使用者可用容量) ^{*1}

NWZ-W252: 2 GB (約 1.68 GB = 1812660224 位元組)

NWZ-W253: 4 GB (約 3.49 GB = 3757124968 位元組)

- ^{*1} 隨身聽的可用儲存容量可能有變化。

記憶體的一部分容量會用於資料管理功能。

介面

- USB 小型 B 接頭

- 高速 USB (與 USB 2.0 相容)