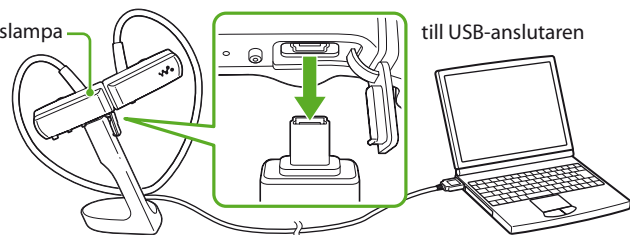


Medföljande programvara  
Programmet lagras i spelarens inbyggda flash-minne och innehåller följande:  
– Content Transfer  
– WALKMAN Guide  
Bruksanvisning, etc.  
Information om hur du installerar finns i ⓘ "Installation av programpaketet (Bruksanvisning medföljer)".  
För att kunna visa bruksanvisningen (PDF-fil) på datorn behöver du Adobe Acrobat Reader 5.0 eller senare version, eller Adobe Reader. Du kan ladda ned Adobe Reader kostnadsfritt från Internet.

## Installation av programpaketet (Bruksanvisning medföljer)

- 1 Anslut spelaren till medföljande stativ.
- 2 Anslut stativets USB-kabel till en påslagen dator.



- 3 Välj följande ordning med datorn.  
Välj "start" – "Den här datorn" eller "Dator" – "WALKMAN" – "Storage Media".

**Obs**  
• När du använder spelaren första gången, eller om du inte har använt spelaren under en längre tid, kan det ta några minuter för spelaren att identifieras av datorn.

- 4 Dubbelklicka på "Setup.exe".  
Installationsguiden visas.  
• När du utför "Setup.exe", kopieras filen "Setup.exe" och mappen "Install" som finns i mappen "Storage Media" på spelaren till din dator som säkerhetskopiering och WALKMAN Guide och Content Transfer installeras på datorn.

- 5 Följ anvisningarna på skärmen.  
När "Setup.exe" har utförts visas genvägen WALKMAN Guide på datorns skrivbord.  
• När spelaren är ansluten till datorn startar Content Transfer automatiskt när installationen av programpaketet är slutförd.

- 6 Dubbelklicka på ⓘ (WALKMAN Guide) på skrivbordet för att starta WALKMAN Guide.

**Tips**  
• Du kan starta WALKMAN Guide och Content Transfer från menyn "start" (visas när du klickar på "start").  
• Om du raderar filen "Setup.exe" och mappen "Install" i spelaren genom att formatera spelarens inbyggda flash-minne ska dessa data kopieras från mappen "Backup" på datorn till spelaren. Anslut sedan spelaren till datorn för att installera den, följ processen ovan från steg 1 för att installera.  
Säkerhetskopierade data sparas i följande "C:"-katalog på datorn som standardinställning för installationen.  
C:\Program Files\Sony\WALKMAN Guide\NWZ-W250\Backup

### Vad kan du göra med WALKMAN Guide?

- WALKMAN Guide innehåller följande:
- Bruksanvisning
  - Länk för kundregistrering
  - Länk till webbplatsen för kundsupport
  - Andra användbara länkar  
Innehåller länkinformation, etc., om webbplatsen för nedladdning.

Programpaketets innehåll varierar beroende på i vilket land eller vilken region det har köpts.

**Tips**  
• Efter att utfört "Setup.exe" kan du använda det lediga utrymmet i mappen "Storage Media" mer effektivt genom att formatera spelarens inbyggda flash-minne. För att formatera spelarens inbyggda flash-minne, se ⓘ "Formatera spelaren" på baksidan.

## Vad är ZAPPIN uppspelning?



ZAPPIN möjliggör sekventiell uppspelning av spårklipp enligt en förinställd längd.

### Normal uppspelning



Ändras till ZAPPIN.



### ZAPPIN uppspelning



Korta igenkännliga spårklipp (som t.ex. den mest melodiska eller rytmiska delen) ZAPPIN uppspelningstid för spåren kan ställas in till antingen "Short" eller "Long".

Återgår till normal uppspelning och startar om uppspelning av aktuellt spår från början.

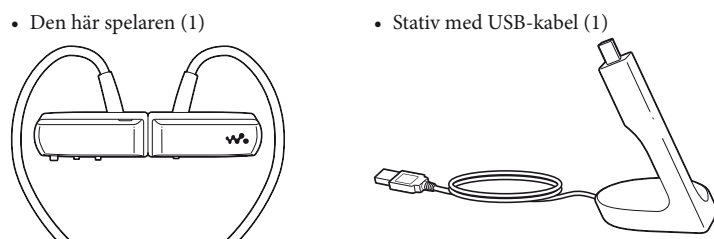


### Normal uppspelning



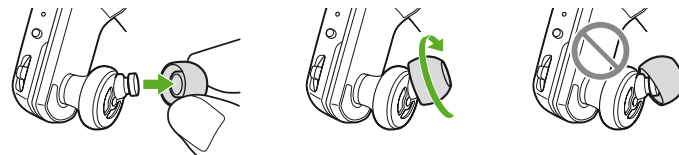
ⓘ Se "3 Uppspelning av musik" för mer information.

## Kontrollerar medföljande tillbehör



### Installation av hörlurar

Vid inköpstillfället har hörlurar i storlek M installerats (S och L medföljer också). För en bättre ljudkvalitet kan du byta ut storleken på dina hörlurar eller justera hörlurarna så att de sitter bättre.  
När du byter ut hörlurarna, vrid dem medan du placerar dem stadigt över spelaren för att förhindra att de lossnar och blir kvar i örat.  
Om en hörlur skadas, finns extra hörlurar (EP-EX1) att köpa.

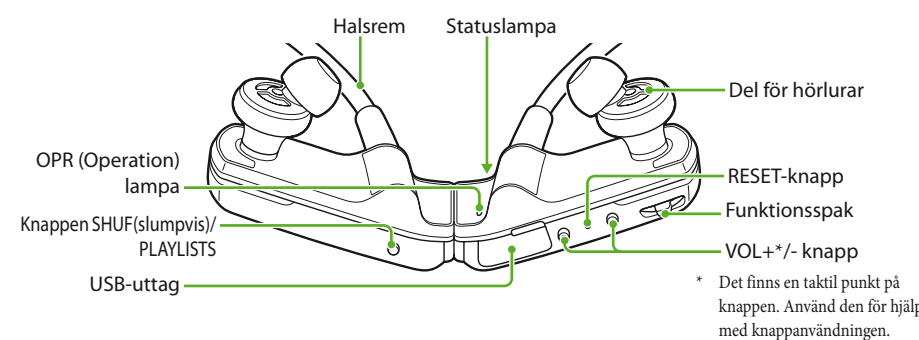


### Så här lagrar du spelaren i hållaren

För att förhindra magnetläckage, ska spelaren förvaras i medföljande hållare när du bär den med dig, eller när du inte använder den.

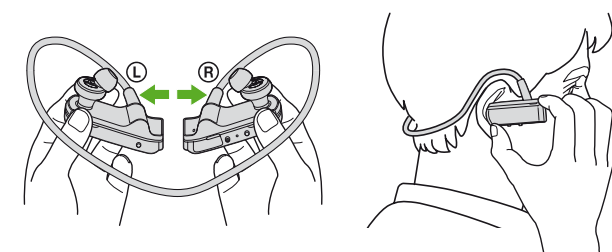


## Delar och kontroller



### Så här placerar du spelaren på öronen

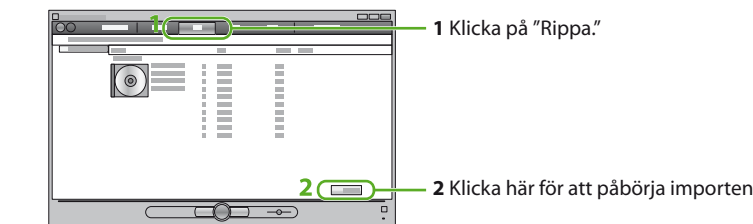
- 1 Kontrollera spelarens vänstra (L) och högra (R) delar.
- 2 Separera vänster och höger del.  
Dessa delar är kopplade magnetiskt.
- 3 Häng halsremmen bakom hals och öron, och placera hörlurarna i öronen.



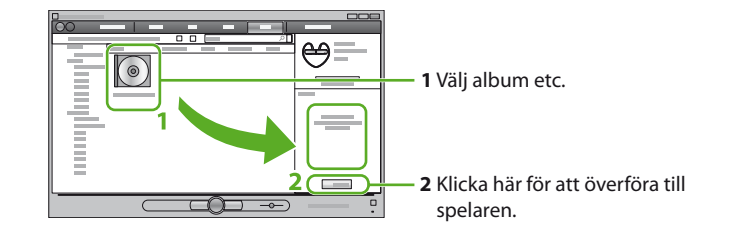
## 1 Importera och överföra musik

I det här avsnittet beskrivs procedurerna 1 från "Tre sätt att överföra musik" ovan. För information om procedurerna 2 eller 3, se baksida.  
Du kan överföra spår till spelaren med Windows Media Player på din dator. Här beskriver vi hur du importerar och överför spår med Windows Media Player 11.

- 1 Importera spår från CD-skivor o.s.v. till Windows Media Player på datorn.  
För information om hur du importerar spår från CD-skivor o.s.v., se hjälpsvittet för Windows Media Player. De spår som redan importerats i Windows Media Player behöver inte importeras på nytt.



- 2 Anslut spelaren till datorn med stativet.  
3 Överför spår från Windows Media Player till spelaren.  
Statuslampan blinkar starkt vid överföring av spår till spelaren.



**Tips**  
• Se även ⓘ "Tips vid överföring av musik" och "Råd vid överföring av musik" på nästa sida.

## 2 Förberedelse av spelaren

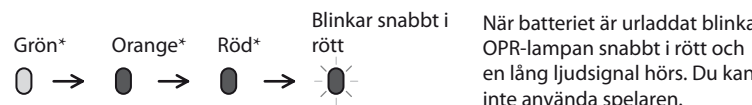
### Laddning av spelaren

Innan du använder din spelare för första gången måste du ladda den.

- 1 Anslut spelaren till en påslagen dator med stativet.  
Om en skärm med olika alternativ visas, klicka på "Avbryt".  
Laddningen startar. Statuslampan blinkar långsamt under laddning. När laddningen är klar slutar statuslampan att blinka och lyser svagt när spelaren är ansluten till datorn. För mer information om laddningstid och batteriets drifttid, se ⓘ "Specifikationer" på baksidan.

### Kontroll av återstående batteristyrka

OPR-lampan visar återstående batteristyrka. När OPR-lampan blinkar rött ska du ladda batteriet.



\* Blinkar i ett intervall på 5 sekunder.

När batteriet är urladdat blinkar OPR-lampan snabbt i rött och en lång ljudsignal hörs. Du kan inte använda spelaren.

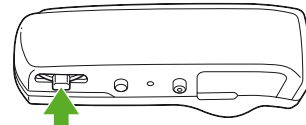
## 3 Uppspelning av musik



### Normal uppspelning



### Uppspelning av spår



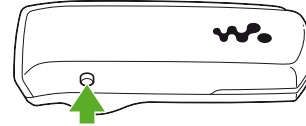
Tryck funktionsspaken uppåt.

### Hoppa till föregående/nästa spår



Flytta funktionsspaken till ◀◀ (bakåt) eller ▶▶ (framåt).  
Flytta och håll funktionsspaken för att gå till början på föregående eller nästa mapp.

### Slumpvis uppspelning



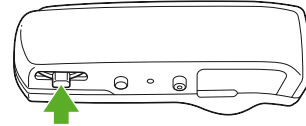
Tryck på knappen SHUF(Slumpvis)/PLAYLISTS för att spela upp spår i slumpvis ordning. Under slumpvis uppspelning kan du inte gå till föregående eller nästa mapp, även om du flyttar på och håller funktionsspaken.

### Spela upp en spellista

Tryck och håll ner knappen SHUF(Slumpvis)/PLAYLISTS för att spela upp en spellista. Flytta och håll funktionsspaken vid ◀◀ (bakåt) eller ▶▶ (framåt) för att gå till början av föregående/nästa spellista.  
För att återgå till uppspelning av alla spår som överförts till spelaren, tryck och håll ner knappen SHUF(Slumpvis)/PLAYLISTS under uppspelning av en spellista.

**Obs**  
• När du spelar upp en spellista spelas upp endast de spår som ingår i spellistan upp upprepade gånger.

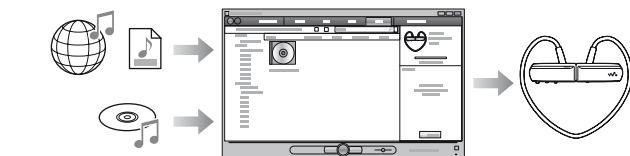
### Avbryta uppspelning



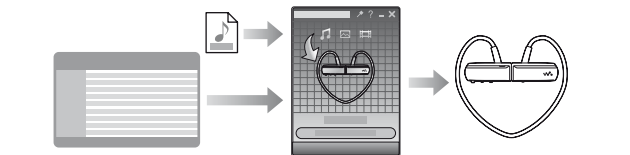
Tryck funktionsspaken uppåt.

## Tre sätt att överföra musik

- 1 Från CD-skivor, etc., med Windows Media Player 11 eller 12

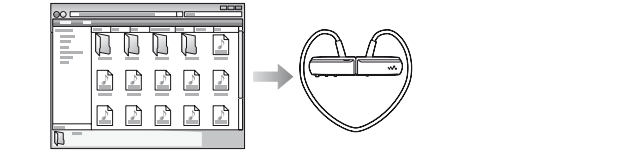


- 2 Från iTunes\*, etc., med Content Transfer



\*1 Content Transfer stöder dataöverföring från iTunes 9.0 till spelaren.

- 3 Genom drag- och släppfunktionen i Windows Explorer



### För att spela upp de mest melodiska och rytmiska spåren

När du överför spår med programvaran Content Transfer med 12 TONE ANALYSIS inställd på "Automatic" eller "Always ON," kommer de mest lättillgängliga avsnitten baserade på melodi och rytm att hittas och läggas till varje låt. De mest melodiska och rytmiska klipp från varje spår kan spelas upp i sekvens under ZAPPIN-uppspelning.  
Content Transfer medföljer spelaren. Mer information om hur du installerar Content Transfer finns i avsnittet ⓘ "Installation av programpaketet".

### ZAPPIN uppspelning



Spelaren spelar upp spår i cirka 4 sekunder vardera.

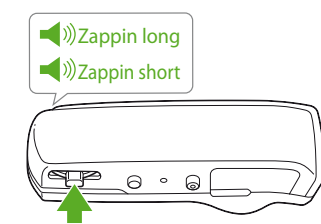
- Om den mest igenkännliga delen av spåret inte kan hittas, spelas spåret upp från ca. 45 sekunder från spårets början. Om spårets längd underskrider ungefär 45 sekunder, spelas spåret upp från en punkt innan spårets slut.

### Hoppa till föregående/nästa spår, slumpvis uppspelning eller uppspelning av spellista under ZAPPIN-uppspelning

Du kan hoppa till föregående/nästa spår, spela upp spår i slumpvis ordning, eller spela upp en spellista.  
Den här metoden är densamma som för normal uppspelning.

### Ändra uppspelningstid för spår i ZAPPIN uppspelning

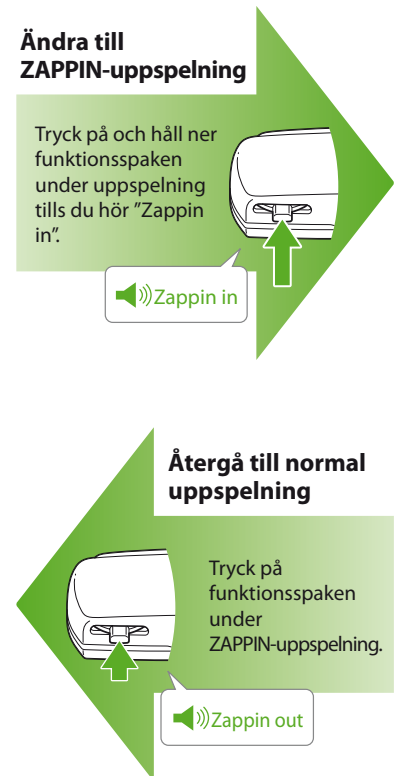
Uppspelningstiden för spåren kan ställas in till antingen "Long" eller "Short".



Tryck på och håll ner funktionsspaken tills någon av röstinstruktionerna hörs.

### För att stoppa uppspelningen helt under ZAPPIN-uppspelning

Tryck på funktionsspaken för att återgå till normal uppspelning och tryck därefter på funktionsspaken igen.





**Omhändertagande av gamla elektriska och elektroniska produkter (Användbar i den Europeiska Unionen och andra Europeiska länder med separata insamlingsystem)**

Symbolen på produkten eller emballaget anger att produkten inte får hanteras som hushållsavfall. Den skall i stället lämnas in på uppsamlingsplats för återvinning av el- och elektronikkomponenter. Genom att säkerställa att produkten hanteras på rätt sätt bidrar du till att förebygga eventuella negativa miljö- och hälsoeffekter som kan uppstå om produkten kasseras som vanligt avfall. Återvinning av material hjälper till att bibehålla naturens resurser. För ytterligare upplysningar om återvinning bör du kontakta lokala myndigheter eller sophämtningstjänst eller affären där du köpte varan.

**Avfallsinstruktion rörande förbrukade batterier (gäller i EU och andra europiska länder med separata insamlingsystem)**

Denna symbol på batteriet eller på förpackningen betyder att batteriet inte skall behandlas som vanligt hushållsavfall.

På vissa batterier kan denna symbol användas i kombination med en kemisk symbol. Den kemiska symbolen för kvicksilver (Hg) eller bly (Pb) läggs till om batteriet innehåller mer än 0,0005% kvicksilver eller 0,004% bly. Med att sörja för att dessa batterier blir kastade på ett riktigt sätt kommer du att bidra till att skydda miljön och människors hälsa från potentiella negativa konsekvenser som annars kunnat blivit orsakat av felaktig avfallshantering. Återvinning av materialet vill bidra till att bevara naturens resurser.

När det gäller produkter som av säkerhet, prestanda eller dataintegritetsskäl kräver permanent anslutning av ett inbyggt batteri, bör detta batteri bytas av en auktoriserad servicetekniker. För att försäkra att batteriet blir behandlat korrekt skall det levereras till återvinningsstation för elektriska produkter när det är förbrukat. För alla andra batterier, vänligen se avsnittet om hur man tar bort batteriet på ett säkert sätt. Lämna batteriet på en återvinningsstation för förbrukade batterier.

För mer detaljerad information rörande korrekt avfallshantering av denna produkt eller batterier, vänligen kontakta ditt kommunkontor, din avfallsstation eller din återförsäljare där du köpt produkten.

## Licens- och varumärkesmeddelande

- ”WALKMAN” och ”WALKMAN”-logotypen är registrerade varumärken som tillhör Sony Corporation.
- ZAPPIN och dess logotyp är varumärken som tillhör Sony Corporation.
- 12 TONE ANALYSIS och dess logotyp är varumärken som tillhör Sony Corporation.
- Microsoft, Windows, Windows Vista och Windows Media är varumärken eller registrerade varumärken som tillhör Microsoft Corporation i USA och/eller andra länder.
- Adobe, Adobe Reader och Adobe Flash Player är varumärken eller registrerade varumärken som tillhör Adobe Systems Incorporated i USA och/eller andra länder.
- MPEG Layer-3 ljudkodningstekniken och patent utdelas på licens från Fraunhofer IIS and Thomson.
- IBM och PC/AT är registrerade varumärken som tillhör International Business Machines Corporation.
- Apple, Macintosh och iTunes är varumärken som tillhör Apple Inc. och är registrerade i USA och i andra länder.
- Pentium är ett varumärke eller registrerat varumärke som tillhör Intel Corporation.
- Alla andra varumärken och registrerade varumärken är varumärken eller registrerade varumärken som tillhör respektive ägare. ™ och ® har inte satts ut i den här bruksanvisningen.

Den här produkten är skyddad av särskilda intellektuella rättigheter av Microsoft Corporation. Användning eller distribution av sådan teknik utanför produkten är inte tillåtet utan licens från Microsoft eller ett auktoriserat dotterbolag till Microsoft. Innehållsleverantörer använder tekniken för hantering av digitala rättigheter för Windows Media i den här enheten (”WM-DRM”) för att skydda innehållet (”Säkert innehåll”) så att deras immateriella rättigheter, inklusive copyright, inte missbrukas. Enheten använder WM-DRM-program för att spela upp Säkert innehåll (”WM-DRM-program”). Om WM-DRM-programmets säkerhet i enheten har påverkats, kan ägare av Säkert innehåll (”Ägare av Säkert innehåll”) begära att Microsoft återkallar WM-DRM-programmets rätt att hämta nya licenser för kopiering, visning och/eller uppspelning av Säkert innehåll. Återkallningen

påverkar inte WM-DRM-programmets förmåga att spela upp oskyddat innehåll. En lista över återkallade WM-DRM-program sänds till enheten när du laddar ned en licens för Säkert innehåll över Internet eller via en dator. Microsoft kan, i samband med en sådan licens, även sända återkallningslistor till din enhet på begäran av Ägare av Säkert innehåll.

• Information on Expat Copyright ©1998, 1999, 2000 Thai Open Source Software Center Ltd and Clark Cooper. Copyright ©2001, 2002, 2003, 2004, 2005, 2006 Expat maintainers. Permission is hereby granted, free of charge, to any person obtaining a copy of this software and associated documentation files (the "Software"), to deal in the Software without restriction, including without limitation the rights to use, copy, modify, merge, publish, distribute, sublicense, and/or sell copies of the Software, and to permit persons to whom the Software is furnished to do so, subject to the following conditions:

The above copyright notice and this permission notice shall be included in all copies or substantial portions of the Software. THE SOFTWARE IS PROVIDED "AS IS," WITHOUT WARRANTY OF ANY KIND, EXPRESS OR IMPLIED, INCLUDING BUT NOT LIMITED TO THE WARRANTIES OF MERCHANTABILITY, FITNESS FOR A PARTICULAR PURPOSE AND NONINFRINGEMENT. IN NO EVENT SHALL THE AUTHORS OR COPYRIGHT HOLDERS BE LIABLE FOR ANY CLAIM, DAMAGES OR OTHER LIABILITY, WHETHER IN AN ACTION OF CONTRACT, TORT OR OTHERWISE, ARISING FROM, OUT OF OR IN CONNECTION WITH THE SOFTWARE OR THE USE OR OTHER DEALINGS IN THE SOFTWARE.

Program ©2010 Sony Corporation
Dokumentation ©2010 Sony Corporation