

Краткое руководство

**Установка прилагаемого программного обеспечения
Использование проигрывателя**



NWZ-E453/E454/E455

©2010 Sony Corporation Printed in Malaysia

Прилагаемые принадлежности

Проверьте комплектность поставки.

- Наушники (1)
 - Кабель USB (1)
 - Устройство для подключения (1)
- Используйте при подключении проигрывателя к базовому блоку (не прилагается) и т.д.



- Краткое руководство (данное руководство)
 - Программное обеспечение
- Программное обеспечение находится во встроенной флэш-памяти проигрывателя и содержит следующие элементы:
- Content Transfer
 - WALKMAN Guide
 - Руководство пользователя и т.д.

Для получения дополнительной информации об установке см. раздел “Установка прилагаемого программного обеспечения (включая Руководство пользователя)”.

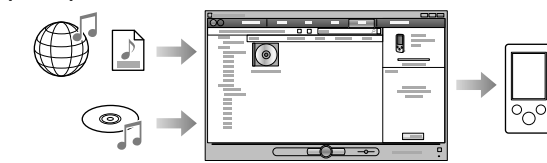
Об операционной системе Windows и программе Проигрыватель Windows Media

Убедитесь, что на компьютере установлена операционная система Windows XP (Service Pack 3 или более поздней версии), Windows Vista*¹ (Service Pack 1 или более поздней версии) или Windows 7*¹, а также Проигрыватель Windows Media 11 (Windows XP/Windows Vista) или 12 (Windows 7).
Для получения подробной информации об использовании и поддержке программы Проигрыватель Windows Media см. сведения о ней на следующем веб-сайте:
<http://support.microsoft.com/>

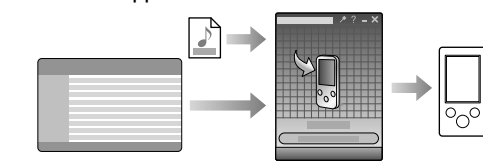
*¹ [Режим совместимости] для системы Windows XP не поддерживается.

Три способа передачи музыки

С компакт-дисков и т.д. с помощью программы Проигрыватель Windows Media

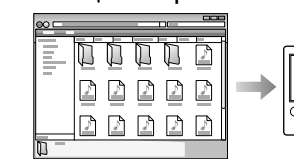


С помощью функции Content Transfer приложения iTunes*¹ и т.д.



*¹ Content Transfer поддерживает перенос данных из iTunes 9.0 на проигрыватель.

С помощью перетаскивания из Проводника Windows



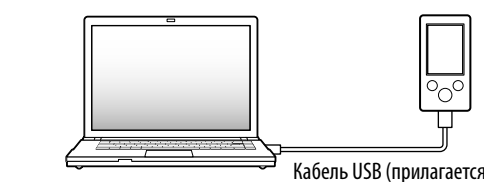
Для получения дополнительной информации о перемещении музыки, видео, фотографий или подкастов см. Руководство пользователя. Руководство пользователя можно просмотреть в WALKMAN Guide.

О программном обеспечении Media Go

Если программное обеспечение Media Go используется с PSP® (PlayStation® Portable) или мобильным телефоном Sony Ericsson, можно переносить данные из Media Go на проигрыватель, если программное обеспечение Media Go обновлено до последней версии (1.5 или более поздней версии).

Установка прилагаемого программного обеспечения (включая Руководство пользователя)

1 Подсоедините проигрыватель к компьютеру.



2 Выполните следующую последовательность на компьютере.

Нажмите кнопку [Пуск] - выберите [Мой компьютер] или [Компьютер] - [WALKMAN] - [Storage Media].

3 Дважды щелкните файл [Setup.exe].

Откроется окно мастера установки.

- После запуска файла [Setup.exe] файл [Setup.exe] и папка [Install], сохраненные в папке [Storage Media] проигрывателя, будут скопированы на компьютер для создания резервной копии, затем на компьютере будут установлены приложения WALKMAN Guide и Content Transfer.

4 Следуйте указаниям на экране.

После выполнения файла [Setup.exe] на рабочем столе компьютера отобразится ярлык WALKMAN Guide.

- Если проигрыватель подключен к компьютеру, после окончания установки прилагаемого программного обеспечения приложение Content Transfer запустится автоматически.

5 Дважды щелкните значок (WALKMAN Guide) на рабочем столе, чтобы запустить приложение WALKMAN Guide.

Для получения дополнительной информации о перемещении музыки и т.д. см. Руководство пользователя, которое содержится в руководстве WALKMAN Guide.

Совет

- Приложения WALKMAN Guide и Content Transfer можно запустить с помощью меню [Пуск] (которое отображается после нажатия кнопки [Пуск]).
- Если файл [Setup.exe] и папка [Install] будут удалены с проигрывателя при форматировании его встроенной флэш-памяти, скопируйте эти данные из папки [Backup] компьютера на проигрыватель. Затем, чтобы выполнить установку, подключите проигрыватель к компьютеру и выполните описанные выше действия, начиная с шага 1. Резервная копия данных по умолчанию сохраняется на диске [C] компьютера по следующему пути:
C:\Program Files\Sony\WALKMAN Guide\NWZ-E450\Backup

Использование приложения WALKMAN Guide

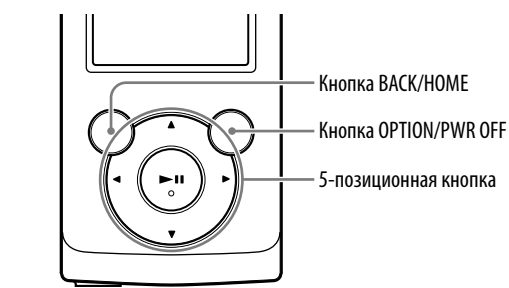
- Приложение WALKMAN Guide включает в себя следующие элементы.
- Руководство пользователя
 - В окне веб-браузера можно просмотреть следующее содержимое:
 - Дополнительная информация об использовании проигрывателя
 - Информация об использовании программного обеспечения для передачи содержимого на проигрыватель
 - Поиск и устранение неисправностей
 - Ссылка для регистрации покупателей
 - Ссылка для поддержки покупателей
 - Другие полезные ссылки
 - Ссылки на сайт загрузки и т.д.

В разных странах и регионах комплект поставки может отличаться.

Совет

- После выполнения файла [Setup.exe] можно более эффективно использовать свободное пространство в папке [Storage Media], отформатировав встроенную флэш-память проигрывателя. Для получения информации о форматировании встроенной флэш-памяти проигрывателя см. раздел “Инициализация (форматирование) проигрывателя” на обратной стороне руководства.

Использование проигрывателя



Зарядка батареи

При подключении проигрывателя к работающему компьютеру происходит зарядка батареи.

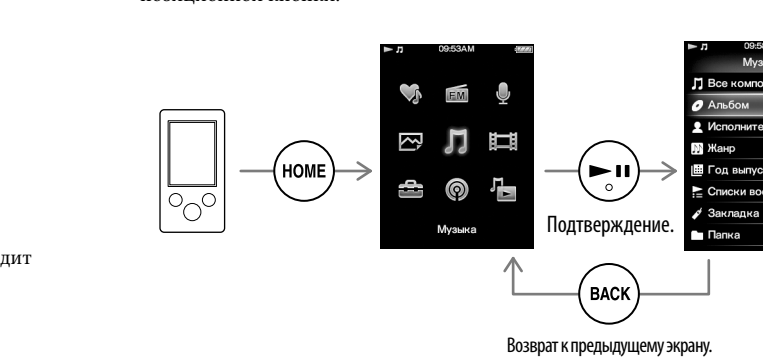


Включение и выключение проигрывателя

Включение проигрывателя	Нажмите любую кнопку.
Выключение проигрывателя	Нажмите и удерживайте нажатой кнопку OPTION/PWR OFF.

Использование меню Главное

Меню Главное можно открыть, нажав и удерживая нажатой кнопку BACK/HOME. В меню Главное можно запустить воспроизведение музыки, выполнить поиск композиций, изменить настройки и т.д. В меню Главное требуемый элемент на экране можно выбрать с помощью 5-позиционной кнопки.

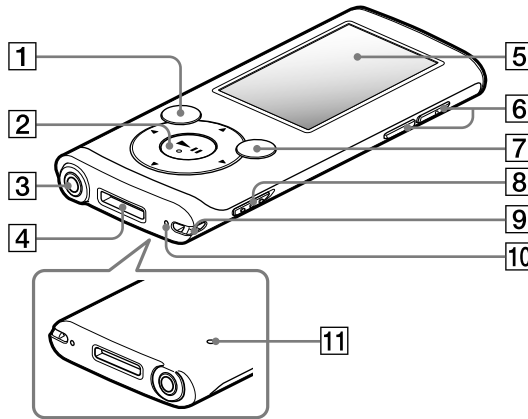


Меню Главное



* 4 1 9 2 1 1 4 6 1 * (1)

Компоненты и элементы управления



1 Кнопка BACK/HOME

2 5-позиционная кнопка*1



3 Разъем наушников

4 Гнездо WM-PORT

Подключите кабель USB (прилагается) или периферийные устройства (не прилагаются).

5 Дисплей

6 Кнопка VOL +*1/-

7 Кнопка OPTION/PWR OFF

Нажмите для отображения меню параметров.

Если нажать и удерживать кнопку OPTION/PWR OFF, экран отключается и проигрыватель переходит в режим ожидания.

8 Переключатель HOLD

9 Отверстие для ремешка

10 Микрофон

Используется для записи голоса.

11 Кнопка RESET

Используйте булавку и т.д.

*1 Имеются тактильные точки. Они помогают в использовании кнопок.

Поиск и устранение неисправностей

Если проигрыватель не работает надлежащим образом, попробуйте выполнить следующие шаги для решения проблемы.

1 Выясните симптомы проблем в разделе “Поиск и устранение неисправностей” в документе Руководство пользователя (документ HTML), а затем попробуйте выполнить действия по их устранению из списка.

Для получения дополнительной информации о подключении к компьютеру см. таблицы справа.

2 Подключите проигрыватель к компьютеру, чтобы зарядить батарею.

Возможно, удастся устранить некоторые неполадки с помощью зарядки батареи.

3 Нажмите кнопку RESET с помощью булавки и т.д.

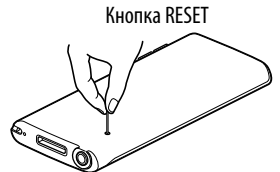
Если нажать кнопку RESET во время работы проигрывателя, сохраненные в памяти проигрывателя данные могут быть утеряны.

4 Получите сведения о проблеме в разделе “Справка” программного обеспечения.

5 Выполните поиск сведений о проблеме на одном из веб-сайтов поддержки.

Список веб-сайтов поддержки пользователей приведен в разделе “Дополнительная информация”.

6 Если с помощью вышеперечисленных способов проблему решить не удалось, обратитесь к ближайшему дилеру Sony.



Симптом	Причина/Средство устранения
Проигрывателю не удается выполнить зарядку батареи.	<ul style="list-style-type: none">Кабель USB неправильно подключен к порту USB на компьютере.Отсоедините кабель USB, а затем снова подсоедините его.Используйте прилагаемый кабель USB.Зарядка батареи выполняется при температуре окружающей среды, выходящей за границы диапазона от 5 °C до 35 °C.Батарею невозможно зарядить при появлении значка [Батарея]. Батарею следует заряжать при температуре окружающей среды 5 °C до 35 °C.Компьютер выключен.Включите компьютер.Компьютер перешел в спящий режим или режим ожидания.Отключите спящий режим или режим ожидания.Используется концентратор USB.При подключении с помощью концентратора USB проигрыватель может не работать.Подключите проигрыватель к компьютеру с помощью кабеля USB (прилагается).Установленная на компьютере операционная система не поддерживается проигрывателем.Для зарядки проигрывателя подключите его к компьютеру с поддерживаемой проигрывателем операционной системой.Проигрыватель не использовался более года.В зависимости от условий использования проигрывателя, возможно, изношена батарея.Обратитесь к ближайшему дилеру Sony.
При подключении проигрывателя к компьютеру с помощью кабеля USB (прилагается) сообщения [Подключение USB. Плеер не работает.] или [Подключение USB (MTP). Плеер не работает.] не появляются (компьютер не распознает проигрыватель).	<ul style="list-style-type: none">Кабель USB неправильно подключен к порту USB на компьютере.Отсоедините кабель USB, а затем снова подсоедините его.Используйте прилагаемый кабель USB.Используется концентратор USB.При подключении с помощью концентратора USB проигрыватель может не работать. Подключите проигрыватель напрямую к компьютеру с помощью кабеля USB (прилагается).Возможно, проблема с портом USB на компьютере.Подключите проигрыватель к другому порту USB на компьютере.

Симптом	Причина/Средство устранения
При подключении проигрывателя к компьютеру с помощью кабеля USB (прилагается) сообщения [Подключение USB. Плеер не работает.] или [Подключение USB (MTP). Плеер не работает.] не появляются (компьютер не распознает проигрыватель). (Продолжение)	<ul style="list-style-type: none">При первом использовании проигрывателя или при низком заряде батареи между подключением к компьютеру и появлением сообщения может пройти около 30 секунд. Это не является неисправностью.Возможно, выполняется проверка подлинности, которая может занять довольно длительное время. Подождите некоторое время.Установка программного обеспечения завершилась неудачно.Повторите установку программного обеспечения, используя пакет установки. Импортные данные изменены не будут.На компьютере запущено программное обеспечение, отличное от того, которое использовалось для переноса.Отсоедините кабель USB, подождите несколько минут, а затем снова подсоедините его. Если проблему не удалось устранить, отсоедините кабель USB, перезагрузите компьютер, а затем снова подсоедините кабель USB.Сообщения [Подключение USB. Плеер не работает.] или [Подключение USB (MTP). Плеер не работает.], возможно, не будут отображаться на проигрывателе в зависимости от программной среды, работающей на компьютере.Запустите программу Проигрыватель Windows Media или Проводник Windows.
При подключении проигрывателя к компьютеру работа становится нестабильной.	<ul style="list-style-type: none">Используется концентратор USB или удлинительный кабель USB.При подключении с помощью концентратора USB или удлинительного кабеля проигрыватель может не работать. Подключите проигрыватель напрямую к компьютеру с помощью кабеля USB (прилагается).

Симптом	Причина/Средство устранения
При двойном щелчке [Setup.exe] для установки прилагаемого программного обеспечения программа [Setup.exe] не запускается, а открывается окно “Свойства”.	<ul style="list-style-type: none">После установки программы Проигрыватель Windows Media 11 или 12. Для получения дополнительной информации о программе Проигрыватель Windows Media посетите следующий веб-сайт: http://support.microsoft.com/

Инициализация (форматирование) проигрывателя

Можно выполнить форматирование встроенной флэш-памяти проигрывателя. При форматировании памяти будут удалены все файлы, включая Руководство пользователя (документ HTML), а для всех настроек будут восстановлены значения по умолчанию. Перед форматированием обязательно проверьте, есть ли в памяти важные файлы, и экспортируйте их на жесткий диск компьютера или другое устройство.

- Нажмите и удерживайте нажатой кнопку BACK/HOME, пока не появится меню Главное.
- Выберите [Настройка] – [Общая настройка] – [Сброс/Форматирование] – [Форматирование] – [Да] – [Да] по порядку.

Нажмите кнопку [Настройка] / [Общая настройка] / [Сброс/Форматирование] / [Форматирование] / [Да] / [Да], чтобы выбрать элемент, а затем кнопку [Да] для подтверждения.

По завершении инициализации отобразится сообщение [Память отформатирована.].

Примечание

- Не форматируйте встроенную флэш-память с помощью Проводника Windows. При необходимости форматирования встроенной флэш-памяти сделайте это с помощью проигрывателя.

Меры предосторожности

О головных телефонах

- Избегайте прослушивания этого устройства на высокой громкости в течение длительного времени, так как это может оказать отрицательное воздействие на слух.
- При большой громкости внешние звуки могут быть не слышны. Не следует слушать аппарат в таких ситуациях, в которых слух не должен притупляться, например, при управлении автомобилем или езде на велосипеде.
- Так как прилагаемые наушники имеют конструкцию открытого типа, то звуки будут слышны через них. Следует помнить о тех, кто рядом с вами, и не беспокоить их.

Для клиентов в России

Цифровой проигрыватель мультимедиа

Изготовитель: Сони Корпорейшн

Адрес: 1-7-1 Конан,

Минато-ку, Токио, Япония

Страна-производитель: Малайзия

Примечание относительно лицензии и товарных знаков

См. Руководство пользователя (документ HTML).

Дополнительная информация

При возникновении каких-либо вопросов или проблем, связанных с этим продуктом, а также для получения сведений об устройствах, совместимых с данным продуктом, посетите следующие веб-сайты.

Для клиентов в США:

<http://www.sony.com/walkmansupport>

Для клиентов в Канаде:

<http://www.sony.ca/ElectronicsSupport/>

Для клиентов в Европе:

<http://support.sony-europe.com/DNA>

Для клиентов в Латинской Америке:

<http://www.sony-latin.com/index.crp>

Для клиентов в других странах и регионах:

<http://www.sony-asia.com/support>

Для клиентов, которые приобрели модели, предназначенные для поставки за границу:

<http://www.sony.co.jp/overseas/support/>