

# ***M-crew for HAR-D1000***

---


Bedienungsanleitung \_\_\_\_\_ **DE**

Gebruiksaanwijzing \_\_\_\_\_ **NL**

Bruksanvisning \_\_\_\_\_ **SE**

- Jegliche Vervielfältigung, auch auszugsweise, des Inhalts dieser Software und des dazugehörigen Handbuchs sowie das Verleihen dieser Software an Dritte ohne schriftliche Genehmigung des Inhabers der Urheberrechte ist gesetzlich verboten und strafbar.
- Sony übernimmt keinerlei Haftung für finanzielle Verluste, entgangene Gewinne oder Ansprüche seitens Dritter, die dem Benutzer aus dem Gebrauch dieser Software erwachsen.
- Im Falle von Produktionsdefekten ist Sonys Haftung ausschließlich auf den Ersatz der defekten Ware beschränkt.
- Diese Software ist nur für den Einsatz mit dem ausdrücklich dafür vorgeschriebenen Gerät zugelassen.
- Sony behält sich jederzeit das Recht zu Änderungen an den Software-Spezifikationen vor.
- Bei allen sonstigen in diesem Handbuch erwähnten Firmennamen und Produktbezeichnungen handelt es sich um eingetragene Warenzeichen bzw. Handelszeichen der betreffenden Unternehmen.

Programm © 1997-2001 Sony Corporation  
 Dokumentation © 2001 Sony Corporation  
 © 2001 Sony Corporation Alle Rechte vorbehalten.

- M-crew und  sind eingetragene Warenzeichen von Sony Corporation.
- Microsoft, MS-DOS und Windows sind eingetragene Warenzeichen von Microsoft Corporation.
- IBM und PC/AT sind eingetragene Warenzeichen von International Business Machines Corporation.
- Macintosh ist ein eingetragenes Warenzeichen von Apple Computer Inc.
- Gracenote CDDB® or Gracenote CDDB® Music Recognition Service<sup>SM</sup>
- Powered by Gracenote CDDB®

---

# Inhaltsverzeichnis

---

## Inbetriebnahme

Überblick .....	4
Systemvoraussetzungen .....	5

---

## Vorbereitungen

Installieren der Software .....	6
Installieren von „M-crew for HAR-D1000“ .....	6
Deinstallieren der Software .....	9
Anschlüsse .....	10
Überprüfen des Status der installierten Geräte .....	11
Grundlegende Bedienungsvorgänge .....	13
Starten der Software .....	13
Wiedergeben einer CD .....	13
Wiedergabe von der Festplatte .....	14
Aufnehmen einer CD auf die Festplatte (Synchronaufnahme) .....	14
Beenden der Software .....	15

---

## Zusätzliche Informationen

Gebrauch der Online-Hilfe .....	16
Störungsbehebung .....	17

### Hinweis zu diesem Handbuch

In diesem Handbuch werden die Verfahren zur Installation der Software „M-crew for HAR-D1000“ und zum Gebrauch der Online-Hilfe erläutert.

Neueste Informationen, die nicht mehr in dieses Handbuch aufgenommen werden konnten, finden Sie in der Datei „Readme.txt“ im Start-Menü.

Die Datei „Readme.txt“ befindet sich im gleichen Ordner, in dem die Software „M-crew for HAR-D1000“ installiert ist.

# Überblick

Die Software „M-crew for HAR-D1000“ gestattet eine Steuerung des HAR-D1000 über dessen USB-Anschluss. Mit Hilfe dieser Software können Sie die nachstehenden Funktionen ausführen.

## Wiedergabe

- Steuerung der Wiedergabe von CD-Player und Festplatte über den Computer

## Aufnahme/Bearbeitung

- Eingabe von Namen und Interpretennamen für Alben, Abspiellisten und Titel über die Tastatur des Computers
- Zugriff vom Computer aus auf CDDDB2 zum automatischen Hinzufügen von Labels zu Alben und Titeln
- Bearbeitung der Daten auf der Festplatte am Monitor des Computers
- Aufnahme von CDs auf die Festplatte über einfache Drag & Drop-Operationen mit der Maus

## Sonstige Operationen

- Abspeicherung von Archivierungs-Informationen über abgespielte Titel in der Disc Library
- Zugriff auf zugehörige Websites während der Wiedergabe von Titeln

## Hinweis

Diese Software kann nur zur Steuerung von Geräten eingesetzt werden, die direkt an den Computer angeschlossen sind.

Music recognition technology and related data are provided by Gracenote and the Gracenote CDDDB® Music Recognition Service<sup>SM</sup>. Gracenote is the industry standard in music recognition technology and related content delivery. For more information go to [www.gracenote.com](http://www.gracenote.com).

Gracenote is CDDDB, Inc. d/b/a “Gracenote.” CD and music related data from Gracenote CDDDB® Music Recognition Service<sup>SM</sup> © 2000, 2001 Gracenote. Gracenote CDDDB Client Software © 2000, 2001 Gracenote. U.S. Patents Numbers #5,987,525; #6,061,680; #6,154,773, and other patents issued or pending.

CDDDB is a registered trademark of Gracenote. CDDDB-Enabled, the Gracenote logo, the CDDDB Logo, and the “Powered by Gracenote CDDDB” logo are trademarks of Gracenote. Music Recognition Service and MRS are service marks of Gracenote.

## Systemvoraussetzungen

Um die Software „M-crew for HAR-D1000“ verwenden zu können, müssen die folgenden Voraussetzungen an Hardware und Software erfüllt sein.

- IBM PC/AT oder kompatibler Computer  
(Diese Software läuft nicht auf dem Apple Macintosh.)
- Zentraleinheit\*:  
Intel Pentium II 233 MHz/Celeron 300A oder schneller
- Grafikkarte und Display-Treiber:  
VGA (640 × 480 Pixel), mindestens 65.536 Farben
- Freier Speicherplatz auf Festplatte:  
Mindestens 20 MB (zum Zeitpunkt der Installation von „M-crew for HAR-D1000“)
- CD-ROM-Laufwerk (für Software-Installation)
- USB-Anschluss:  
Mindestens 1
- Betriebssystem:  
Windows98/Windows98SE/Windows2000/  
WindowsMe (Diese Software läuft nicht unter Microsoft  
Windows3.1, Windows95 oder WindowsNT.)
- Media-Player:  
Windows Media Player (Vor der Installation von  
„M-crew for HAR-D1000“ muss Windows Media Player  
(Version 6.4 oder eine neuere Version) auf dem  
Computer installiert werden.)
- Monitor: VGA (640 × 480 Pixel), mindestens 65.536 Farben

\* Bei bestimmten Computern mit einer Pentium-kompatiblen Zentraleinheit, z.B. AMD K6, ist kein fehlerfreier Betrieb von „M-crew for HAR-D1000“ gewährleistet (beispielsweise können während der Wiedergabe einer Audiodatei Tonaussetzer auftreten).

### Hinweis

Bei Einsatz auf einem vom Anwender selbst zusammengebauten Computer oder auf einem Computer, dessen Betriebssystem vom Anwender selbst aktualisiert wurde, arbeitet diese Software u.U. nicht einwandfrei.

Diese Software kann nur in Verbindung mit einem englischsprachigen Betriebssystem verwendet werden. Bei Betrieb in einer anderen Sprachenumgebung arbeitet diese Software u.U. nicht einwandfrei, oder Text wird nicht korrekt angezeigt.


# Installieren der Software

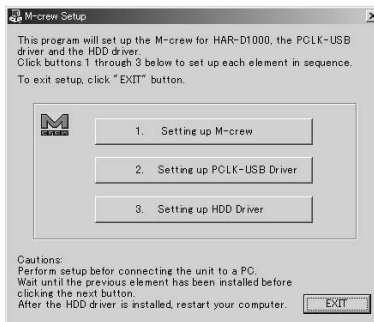
Gehen Sie wie nachstehend beschrieben vor, um diese Software auf dem Festplattenlaufwerk Ihres Computers zu installieren. Bitte achten Sie darauf, Windows zu starten, bevor Sie mit der Installation beginnen.

## Hinweise

- Achten Sie darauf, diese Software zu installieren, bevor Sie den HAR-D1000 an Ihren Computer anschließen. Anderenfalls arbeitet die Software u.U. nicht einwandfrei.
- Bei Einsatz unter Windows 2000 müssen Sie sich über die Administrator-Gruppe anmelden, um die Software installieren zu können.

## Installieren von „M-crew for HAR-D1000“

- 1 Legen Sie die CD-ROM „M-crew for HAR-D1000“ im Lieferumfang in das CD-ROM-Laufwerk des Computers ein.
- 2 Doppelklicken Sie auf das Symbol  (InstallDlg.exe). Das Setup-Fenster öffnet sich.



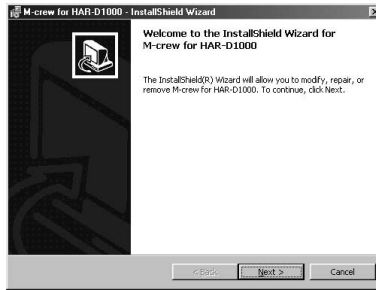
- 3 Klicken Sie im Setup-Fenster auf „Setting up M-crew“. Das Setup-Programm startet.

## Hinweis

Zur Installation von „M-crew for HAR-D1000“ ist der Windows Installer erforderlich. Falls der Windows Installer nicht auf Ihrem Computer installiert ist, öffnet sich das unten abgebildete Fenster. Klicken Sie in einem solchen Fall auf „Restart“, um einen System-Neustart auszuführen. Entfernen Sie die CD-ROM nicht aus dem CD-ROM-Laufwerk, während der System-Neustart stattfindet. Nach erneutem Starten des Computers kann es vorkommen, dass das Setup-Fenster durch andere Fenster verdeckt wird.

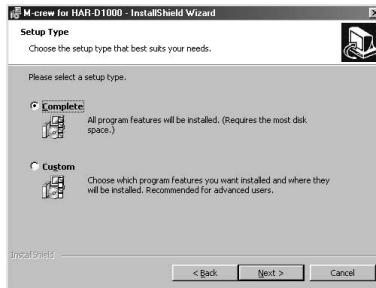


**4** Klicken Sie auf „Next“.

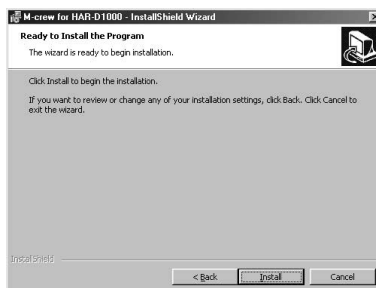


**5** Wählen Sie eine der Setup-Typ-Optionen aus, und klicken Sie dann auf „Next“.

- Complete:** Alle Dateien von „M-crew for HAR-D1000“ auf der CD-ROM werden installiert. Diese Option bietet Ihnen keine Kontrolle darüber, in welchem Ordner die Dateien von „M-crew for HAR-D1000“ installiert werden. (Normalerweise erfolgt dies im Ordner „C:\Program Files\M\_crew for HAR\_D1000“.)
- Custom:** Sie können die zu installierenden Programmkomponenten sowie den Ordner auswählen, in dem die Dateien von „M-crew for HAR-D1000“ installiert werden.

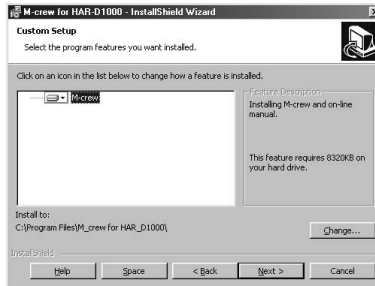


**6** Wenn Sie in Schritt 5 „Complete“ ausgewählt haben, klicken Sie auf „Install“.



## Installieren von „M-crew for HAR-D1000“ (Fortsetzung)

Wenn Sie in Schritt 5 „Custom“ ausgewählt haben, klicken Sie zunächst auf „Next“ und dann auf „Install“.



Die Installation beginnt.

- 7** Wenn das Dialogfeld mit der Meldung erscheint, dass die Installation der Dateien von „M-crew for HAR-D1000“ abgeschlossen ist, klicken Sie auf „Finish“.
- 8** Klicken Sie im Setup-Fenster auf „Setting up PCLK-USB Driver“.
- 9** Klicken Sie auf „Next“.  
Die Installation beginnt.
- 10** Wenn das Dialogfeld mit der Meldung erscheint, dass die Installation des PCLK-USB-Treibers abgeschlossen ist, klicken Sie auf „Finish“.
- 11** Klicken Sie im Setup-Fenster auf „Setting up HDD Driver“.
- 12** Klicken Sie auf „Next“.  
Die Installation beginnt.
- 13** Wenn das Dialogfeld erscheint, in dem Sie zu einem System-Neustart aufgefordert werden, klicken Sie auf „Finish“, und führen Sie dann einen System-Neustart aus.  
Damit ist der Setup-Vorgang abgeschlossen.  
Achten Sie unbedingt darauf, einen System-Neustart auszuführen.  
Anderenfalls arbeitet die Software nicht einwandfrei.  
Entfernen Sie nach dem System-Neustart die CD-ROM aus dem CD-ROM-Laufwerk.



## Vor der erstmaligen Inbetriebnahme von „M-crew for HAR-D1000“

Bitte öffnen Sie die Datei „Readme.txt“ und lesen Sie den Inhalt. Um die Datei „Readme.txt“ zu öffnen, klicken Sie auf „Start“, markieren Sie nacheinander „Programs“ und „M-crew for HAR-D1000“, und klicken Sie dann auf „Readme“.

### Hinweise

- Als Resultat der Installation wird ein Ordner erstellt. Da dieser Ordner von der Software verwendet wird, darf er nicht gelöscht, verschoben oder inhaltlich verändert werden.
- Falls der erforderliche Treiber und andere Komponenten bereits auf dem Computer installiert sind, erscheint während der Installation ein Dialogfeld mit einer Aufforderung zur Bestätigung.

## Deinstallieren der Software

Wenn „M-crew for HAR-D1000“ nicht mehr benötigt wird, können Sie die Software anhand des folgenden Verfahrens deinstallieren:

- 1** Öffnen Sie die Systemsteuerung.  
Markieren Sie im Start-Menü „Settings“, und klicken Sie dann auf „Control Panel“.
- 2** Doppelklicken Sie auf das Symbol „Add/Remove Programs“.  
Das Dialogfeld „Add/Remove Programs Properties“ erscheint.
- 3** Markieren Sie und klicken Sie auf „M-crew for HAR-D1000“ in der Programmliste.
- 4** Klicken Sie auf „Add/Remove“.
- 5** Klicken Sie in dem Dialogfeld, in dem Sie zur Bestätigung des Löschens aufgefordert werden, auf „OK“ (bzw. „Yes“).  
Der Uninstaller wird aktiviert, und die in Schritt 3 ausgewählte Software wird automatisch gelöscht.

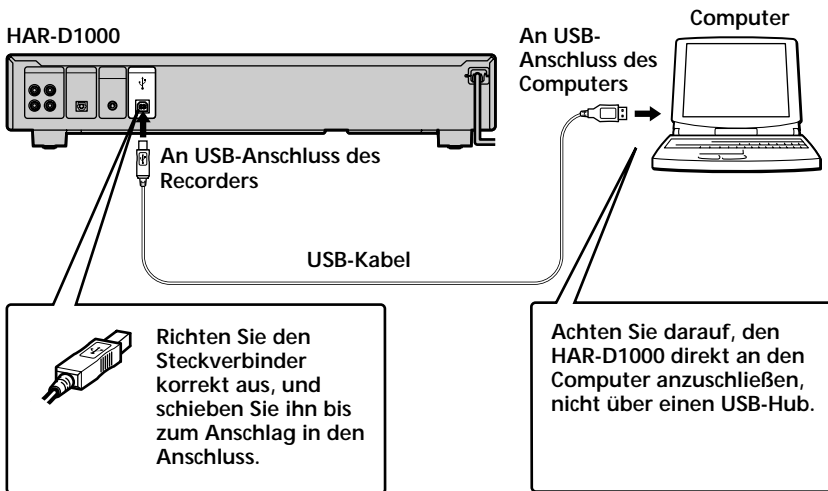
### Hinweis

Nach der Deinstallation von „M-crew for HAR-D1000“ bleiben die Ordner „Database“ und „Jacket“, die unterhalb des Ordners „M-crew for HAR-D1000“ (normalerweise in C:\Program Files\M-crew for HAR-D1000) erstellt wurden, samt ihrer Dateien auf der Festplatte zurück. Sie können diese Ordner manuell löschen, wenn Sie sie nicht mehr benötigen.

# Anschlüsse

## Anschließen des HAR-D1000 an einen Personalcomputer

Verbinden Sie Ihren Computer über ein USB-Kabel mit dem HAR-D1000.



### Hinweise

- **Achten Sie darauf, diese Software zu installieren, bevor Sie den HAR-D1000 an Ihren Computer anschließen. Anderenfalls arbeitet die Software u.U. nicht einwandfrei.**
- **Bei Einsatz unter Windows 2000 müssen Sie sich über die Administrator-Gruppe anmelden, um die Software installieren zu können.**
- Achten Sie stets darauf, den Steckverbinder unverkantet in den Anschluss einzuführen. Der Anschluss kann beschädigt werden, wenn der Steckverbinder nicht gerade hingeschoben wird.
- Verbinden Sie den USB-Anschluss am Recorder über ein USB-Kabel direkt mit dem USB-Anschluss am Computer. Werden die beiden Geräte über einen USB-Hub miteinander verbunden, ist der Computer u.U. nicht zur Steuerung des angeschlossenen HAR-D1000 in der Lage.
- Bei Einsatz unter Windows 2000/Windows Me erscheint u.U. eine Warnmeldung im Display, wenn Sie den HAR-D1000 bei geschlossenem USB-Kabel ausschalten.
- Bestimmte Funktionen des HAR-D1000 (z.B. die Synchronaufnahme von einem CD-Wechsler usw.) werden nicht von „M-crew for HAR-D1000“ unterstützt. Falls die Synchronaufnahme von einem CD-Wechsler am HAR-D1000 gestartet wird, während „M-crew for HAR-D1000“ startet, wird die Software automatisch beendet.
- Ein einziger HAR-D1000 sollte stets nur über einen einzigen Computer gesteuert werden, auf dem „M-crew for HAR-D1000“ installiert ist. Wird der gleiche HAR-D1000 über mehrere Computer gesteuert, auf denen die Software installiert ist, kann es vorkommen, dass die Daten des HAR-D1000 nicht einwandfrei eingelesen werden. Klicken Sie in einem solchen Fall auf die Schaltfläche „Reload“ (siehe die Online-Hilfe).

# Überprüfen des Status der installierten Geräte

Achten Sie darauf, den Status der installierten Geräte zu überprüfen, bevor Sie „M-crew for HAR-D1000“ starten. Das nachstehend beschriebene Verfahren gilt für Windows 98/98SE. Je nachdem, unter welchem Betriebssystem Sie die Software installiert haben, treten u.U. gewisse Abweichungen von dem nachstehenden Verfahren auf. Das Verfahren für Windows 2000/Windows Me wird auf Seite 12 beschrieben.

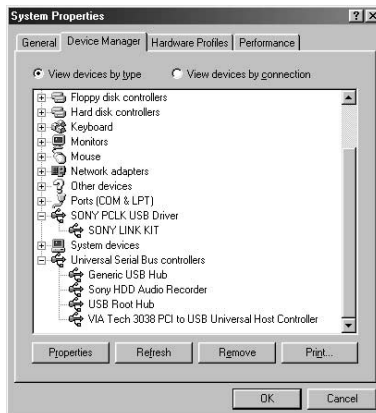
## Hinweis

Überprüfen Sie den Status der installierten Geräte, nachdem Sie den HAR-D1000 eingeschaltet haben.

## Für Windows 98/98SE

- 1 Öffnen Sie die Systemsteuerung. Markieren Sie im Start-Menü „Settings“, und klicken Sie dann auf „Control Panel“.
- 2 Doppelklicken Sie auf das Symbol „System“. Das Dialogfeld „System Properties“ erscheint.
- 3 Klicken Sie auf das Register „Device Manager“. Vergewissern Sie sich, dass die folgenden Einträge im Dialogfeld „Device Manager“ aufgelistet sind.
  - „SONY LINK KIT“ unter „SONY PCLK USB Driver“
  - „Sony HDD Audio Recorder“ und „Generic USB Hub“ unter „Universal Serial Bus controllers“

\* Der Eintrag „Sony HDD Audio Recorder“ erscheint nur, wenn der HAR-D1000 eingeschaltet ist.



- 4 Klicken Sie auf „OK“, um das Dialogfeld „System Properties“ zu schließen.

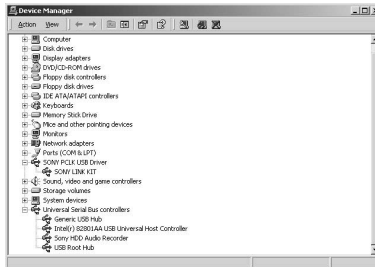
(Fortsetzung)

# Überprüfen des Status der installierten Geräte (Fortsetzung)

## Für Windows2000/WindowsMe


- 1 Öffnen Sie die Systemsteuerung.  
Markieren Sie im Start-Menü „Settings“, und klicken Sie dann auf „Control Panel“.
- 2 Doppelklicken Sie auf das Symbol „System“.  
Das Dialogfeld „System Properties“ erscheint.  
**Hinweis**  
Wenn das Symbol „System“ nicht angezeigt wird, klicken Sie auf „View all Control Panel“ (für WindowsMe).
- 3 (Nur für Windows2000) Klicken Sie auf das Register „Hardware“.
- 4 Klicken Sie auf das Register „Device Manager“ (bzw. auf die Schaltfläche „Device Manager“ bei Windows2000).  
Vergewissern Sie sich, dass die folgenden Einträge im Dialogfeld „Device Manager“ aufgelistet sind.
  - „SONY LINK KIT“ unter „SONY PCLK USB Driver“
  - „Sony HDD Audio Recorder“ und „Generic USB Hub“ unter „Universal Serial Bus controllers“

\* Der Eintrag „Sony HDD Audio Recorder“ erscheint nur, wenn der HAR-D1000 eingeschaltet ist.



Beispiel: Fenster bei Windows2000

### Hinweis

Je nach Konfiguration Ihres Computers erscheint u.U. das Symbol  vor dem aufgelisteten Eintrag. Der Betrieb des Systems (Computer und HAR-D1000) wird davon jedoch nicht beeinflusst (für WindowsMe).

- 5 Klicken Sie auf „OK“, um das Dialogfeld „System Properties“ zu schließen.

# Grundlegende Bedienungsvorgänge

## Starten der Software

- ➔ Markieren Sie im Start-Menü nacheinander „Programs“ und „M-crew for HAR-D1000“, und klicken Sie dann auf „M-crew“. Diese Software startet, und die Hauptleiste erscheint. Die nachstehend abgebildete Leiste erscheint unmittelbar nach Starten von „M-crew for HAR-D1000“.







### Hinweis

Wenn Sie die Software starten, während eine Aufnahme auf die Festplatte stattfindet, müssen Sie entweder die Aufnahme stoppen oder das Starten der Software abbrechen.

## Wiedergeben einer CD

- 1** Wählen Sie „CD“ im Funktionsnamen-Bereich der Hauptleiste aus. Die CD-Leiste wird angezeigt.
- 2** Klicken Sie in der CD-Leiste auf den Titelnummern/Titelnamen-Bereich. Eine Liste von Titeln erscheint.
- 3** Wählen Sie den gewünschten Titel in der Liste aus. Die Folgewiedergabe startet mit dem gewählten Titel.

### Weitere Bedienungsverfahren

Zweck	Anzuklickende Schaltfläche
Beenden der Wiedergabe	 .
Pause	 . Erneut anklicken, um die Wiedergabe fortzusetzen.
Titelsprung	 /  so oft wie erforderlich anklicken.





### Tipp

Das CD-Fenster kann ebenfalls zum Abspielen von CDs verwendet werden. Einzelheiten hierzu finden Sie in der Online-Hilfe.

## Wiedergabe von der Festplatte

- 1 Wählen Sie „HARD DISC“ im Funktionsnamen-Bereich der Hauptleiste aus.  
Die HDD-Leiste wird angezeigt.
- 2 Klicken Sie in der HDD-Leiste auf den Disc-Informationsbereich.  
Eine Liste von Alben erscheint.
- 3 Wählen Sie das gewünschte Album in der Liste aus.  
Die Operationen für das gewählte Album werden freigegeben, und die Textdaten auf der Festplatte werden ausgelesen.
- 4 Klicken Sie in der HDD-Leiste auf den Titelnummern-/Titelnamen-Bereich.  
Eine Liste von Titeln erscheint.
- 5 Wählen Sie den gewünschten Titel in der Liste aus.  
Die Folgewiedergabe startet mit dem gewählten Titel.

### Weitere Bedienungsverfahren


Zweck	Anzuklickende Schaltfläche
Beenden der Wiedergabe	
Pause	 Erneut anklicken, um die Wiedergabe fortzusetzen.
Titelsprung	 /  so oft wie erforderlich anklicken.

### Tipp

Das HDD-Fenster kann ebenfalls für Wiedergabe von der Festplatte verwendet werden. Einzelheiten hierzu finden Sie in der Online-Hilfe.

## Aufnehmen einer CD auf die Festplatte (Synchronaufnahme)


- 1 Klicken Sie in der Hauptleiste auf den Werkzeugleisten-Schalter.  
Die Werkzeugleiste wird angezeigt.
- 2 Klicken Sie in der Werkzeugleiste auf das Symbol des Rec-Fensters.  
Das Rec-Fenster öffnet sich.
- 3 Klicken Sie auf die Synchro-Schaltfläche.

- 4** Klicken Sie auf die Schaltfläche für Ändern der Synchronaufnahme-Geschwindigkeit.  
Sie können zwischen Normalgeschwindigkeits- und Hochgeschwindigkeits-Synchronaufnahme wählen.
- 5** Klicken Sie auf das Zielalbum in der Funktionsstruktur-Anzeige des HDD-Fensters.  
Wenn das ausgewählte Album Titel enthält, erscheinen die Namen dieser Titel in der Track Name-Anzeige des HDD-Fensters.
- 6** Klicken Sie auf die Quellen-CD in der Funktionsstruktur-Anzeige des CD-Fensters.  
Wenn Sie eine CD TEXT-Disc ausgewählt haben, erscheinen die Titelnamen der CD in der Track Name-Anzeige des CD-Fensters.
- 7** Um alle Titel der CD aufzunehmen, ziehen Sie die Disc-Nummer mit der Maus von der Disc Information-Anzeige des CD-Fensters in die Track Name- oder die Disc Information-Anzeige des HDD-Fensters.  
Um einen bestimmten Titel aufzunehmen, ziehen Sie die entsprechende Titelnummer mit der Maus von der Track Name-Anzeige des CD-Fensters in die Track Name- oder die Disc Information-Anzeige des HDD-Fensters.  
Der soeben dort abgelegte Titelname wird orangefarben in der Track Name-Anzeige des HDD-Fensters dargestellt, um zu kennzeichnen, dass er zur Aufnahme bestimmt ist.
- 8** Klicken Sie im Rec-Fenster auf die REC-Schaltfläche.  
Die Aufnahme startet.  
Um die Aufnahme zu beenden, klicken Sie im HDD-Fenster auf .

### Tipp

Für Aufnahme ausgewählte Titel können deselektiert werden. Einzelheiten hierzu finden Sie in der Online-Hilfe.

## Beenden der Software

- 1** Klicken Sie in der Hauptleiste auf .  
Ein Dialogfeld mit einer Aufforderung zur Bestätigung des Beendens erscheint.
- 2** Klicken Sie auf „END“.  
„M-crew for HAR-D1000“ wird beendet.

# Gebrauch der Online-Hilfe

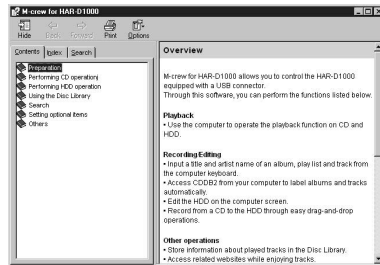
Nach der Installation können Sie die Online-Hilfe dieser Software abrufen.



## Öffnen des Inhaltsverzeichnis der Online-Hilfe

Klicken Sie in der Hauptleiste auf die Hilfe-Schaltfläche. Das Inhaltsverzeichnis der Online-Hilfe von „M-crew for HAR-D1000“ wird angezeigt.



Zum Öffnen der Hilfe anklicken.



- Doppelklicken Sie auf , um die verschiedenen Themen anzuzeigen.
- Klicken Sie auf , um eine Erläuterung zum Thema anzuzeigen.
- Klicken Sie auf einen in der Erläuterung durch Unterstreichen hervorgehobenen Eintrag, um eine dazugehörige Erläuterung auf einer anderen Seite anzuzeigen.

## Stichwortsuche

- 1 Klicken Sie auf das Register „Index“ im oben abgebildeten Dialogfeld für Themensuche.
- 2 Geben Sie das zu suchende Stichwort oder einen zu suchenden Ausdruck ein, oder wählen Sie das Stichwort mit der Bildlaufleiste in der Stichwortliste aus.
- 3 Klicken Sie auf „Display“.  
Ein Thema, das das ausgewählte Stichwort enthält, erscheint in der rechten Hälfte des Dialogfelds.  
Falls das Dialogfeld „Topics Found“ erscheint, wählen Sie das gewünschte Thema aus, und klicken Sie dann auf „Display“.

## Suchen nach einem bestimmten Thema durch Eingabe eines Stichwortes oder Ausdrucks

- 1 Klicken Sie auf das Register „Search“ oberhalb des Dialogfelds für Themensuche.
- 2 Geben Sie ein Wort oder einen Ausdruck im Zusammenhang mit dem gesuchten Thema ein, und klicken Sie dann auf „List Topics“.  
Die gefundenen Themen werden im Listenfeld „Select topics to display:“ angezeigt.
- 3 Wählen Sie das gewünschte Thema aus, und klicken Sie dann auf „Display“.  
Das ausgewählte Thema erscheint in der rechten Hälfte des Dialogfelds.



# Störungsbehebung

Wenn beim Gebrauch dieser Software eine der unten genannten Störungen auftritt, versuchen Sie bitte, anhand der folgenden Checkliste das Problem zu beheben. Sollte es sich nicht beheben lassen, wenden Sie sich bitte an Ihren Sony-Händler.

Bitte schlagen Sie auch im Benutzerhandbuch Ihres Computers nach, und lesen Sie die Datei „Readme.txt“, die zusammen mit der Software auf der Festplatte installiert wurde.

Störung	Ursache/Abhilfemaßnahme
Die Meldung „The connected component does not respond.“ erscheint.	<ul style="list-style-type: none"><li>→ Das USB-Kabel ist nicht korrekt an den USB-Anschluss des Computers oder des HAR-D1000 angeschlossen.</li><li>→ Vergewissern Sie sich, dass das USB-Kabel einwandfrei angeschlossen ist.</li><li>→ Trennen Sie das USB-Kabel einmal vom Computer und vom HAR-D1000, und schließen Sie es dann erneut an.</li><li>→ Vergewissern Sie sich, dass das Netzkabel des HAR-D1000 an eine Netzsteckdose angeschlossen ist.</li></ul>
Der Bildschirm spricht nicht an, oder ein Anzeigefehler tritt auf.	<ul style="list-style-type: none"><li>→ Schalten Sie den HAR-D1000 einmal aus und wieder ein, und starten Sie dann „M-crew for HAR-D1000“ erneut.</li><li>→ Trennen Sie das USB-Kabel einmal vom Computer und vom HAR-D1000, und schließen Sie es dann erneut an.</li><li>→ Starten Sie eine andere häufig benutzte Software, um zu überprüfen, ob der Computer damit einwandfrei funktioniert.</li><li>→ Deinstallieren Sie „M-crew for HAR-D1000“ (siehe Seite 9), und installieren Sie die Software dann erneut (siehe Seite 6).</li></ul>
Der HAR-D1000 spricht nicht an.	<ul style="list-style-type: none"><li>→ Überprüfen Sie, ob alle Anschlüsse einwandfrei hergestellt wurden (siehe Seite 10).</li><li>→ Trennen Sie das USB-Kabel einmal vom Computer und vom HAR-D1000, und schließen Sie es dann erneut an.</li></ul>
Der angezeigte CD-Name stimmt nicht mit dem Originalnamen überein.	<ul style="list-style-type: none"><li>→ Klicken Sie auf die Reload-Schaltfläche (siehe die Online-Hilfe).</li><li>→ Starten Sie „M-crew for HAR-D1000“ erneut. Falls das Problem nicht verschwindet, sind möglicherweise die Daten der Disc Library defekt. Geben Sie die Namen erneut ein.</li></ul>
Die angezeigten Festplattendaten (Name, Zeit oder Anzahl von Alben oder Titeln) stimmen nicht mit dem Originalinhalt überein.	<ul style="list-style-type: none"><li>→ Klicken Sie auf die Reload-Schaltfläche (siehe die Online-Hilfe).</li></ul>
Die installierten Geräte sind nicht korrekt eingestellt.	<ul style="list-style-type: none"><li>→ Bitte lesen Sie die Datei „Readme.txt“ im Start-Menü. Die Datei „Readme.txt“ befindet sich im gleichen Ordner, in dem die Software „M-crew for HAR-D1000“ installiert wurde.</li></ul>

- Op grond van de wet op de auteursrechten is het ten strengste verboden om de gehele of gedeeltelijke inhoud van deze software en handleiding te kopiëren of deze software uit te lenen aan derden tenzij hiervoor de uitdrukkelijke toestemming van de houder van het auteursrecht is verkregen.
- Sony aanvaardt geen enkele aansprakelijkheid voor financiële schade, winstverlies of aanspraken van derden als gevolg van het gebruik van deze software.
- Indien er fabricagefouten worden vastgesteld, blijft de verantwoordelijkheid van Sony beperkt tot het vervangen van de defecte handelswaar.
- Deze software is uitsluitend goedgekeurd voor gebruik met de aangegeven apparatuur.
- Sony behoudt zich het recht voor om de software-specificaties zonder voorafgaande kennisgeving te wijzigen.
- Andere ondernemingen en productnamen zijn de handelsmerken of de wettig gedeponeerde handelsmerken van de betreffende ondernemingen.

Programma © 1997-2001 Sony Corporation

Documentatie © 2001 Sony Corporation

© 2001 Sony Corporation Alle rechten voorbehouden.

- M-crew en  zijn de wettig gedeponeerde handelsmerken van Sony Corporation.
- Microsoft, MS-DOS en Windows zijn de wettig gedeponeerde handelsmerken van Microsoft Corporation.
- IBM en PC/AT zijn de wettig gedeponeerde handelsmerken van International Business Machines Corporation.
- Macintosh is het wettig gedeponeerde handelsmerk van Apple Computer Inc.
- Gracenote CDDB® or Gracenote CDDB® Music Recognition Service<sup>SM</sup>
- Powered by Gracenote CDDB®

---

# Inhoudsopgave

---

## Inleiding

Overzicht .....	4
Systeemvereisten .....	5

---

## Gebruik

Installeren van de software .....	6
Installeren van de “M-crew for HAR-D1000” .....	6
Verwijderen (uninstall) van de software .....	9
Aansluitingen .....	10
Verifiëren van de status van het geïnstalleerde apparaat .....	11
Basisbediening .....	13
Opstarten van de software .....	13
Luisteren naar een CD .....	13
Luisteren naar de HDD .....	14
Opnemen van een CD op de HDD (synchroon-opname) .....	14
De software afsluiten .....	15

---

## Aanvullende informatie

Gebruik van de Help-functie .....	16
Verhelpen van storingen .....	17

### Betreffende deze gebruiksaanwijzing

Deze gebruiksaanwijzing beschrijft de installatie van de “M-crew for HAR-D1000” software en het gebruik van Help.

Zie voor de meest recente informatie het “Readme.txt” bestand in het Start menu.

Het “Readme.txt” bestand is in de map waarin de “M-crew for HAR-D1000” software is geïnstalleerd.

# Overzicht

Met de “M-crew for HAR-D1000” software kunt u een HAR-D1000 via de USB aansluiting bedienen. Deze software biedt de onderstaande mogelijkheden.

## Weergeven

- Gebruik van de computer voor CD en HDD weergave.

## Opnemen/bewerken

- Invoeren van de titel en artiestennaam van een album, afspeellijst of muziekstuk via het toetsenbord van uw computer.
- Toegang tot CDDDB2 vanaf uw computer voor automatische naamgeving van albums en muziekstukken.
- Bewerken van de opnamen op de HDD op uw computerscherm.
- Opnemen van een CD op de HDD via eenvoudige slepen-en-neerzetten bedieningshandelingen.

## Overige functies

- Vastleggen van informatie betreffende de weergegeven muziekstukken in de Disc Library.
- Toegang tot verband houdende websites tijdens het luisteren naar de muziek.

## Opmerking

U kunt met deze software alleen componenten bedienen die rechtstreeks op de computer zijn aangesloten.

Music recognition technology and related data are provided by Gracenote and the Gracenote CDDDB® Music Recognition Service<sup>SM</sup>. Gracenote is the industry standard in music recognition technology and related content delivery. For more information go to [www.gracenote.com](http://www.gracenote.com).

Gracenote is CDDDB, Inc. d/b/a “Gracenote.” CD and music related data from Gracenote CDDDB® Music Recognition Service<sup>SM</sup> © 2000, 2001 Gracenote. Gracenote CDDDB Client Software © 2000, 2001 Gracenote. U.S. Patents Numbers #5,987,525; #6,061,680; #6,154,773, and other patents issued or pending.

CDDDB is a registered trademark of Gracenote. CDDDB-Enabled, the Gracenote logo, the CDDDB Logo, and the “Powered by Gracenote CDDDB” logo are trademarks of Gracenote. Music Recognition Service and MRS are service marks of Gracenote.

## Systemeisen

Om de “M-crew for HAR-D1000” software te kunnen gebruiken, dient u te beschikken over de volgende apparatuur en software.

- IBM PC/AT of compatibele computer (Deze software is niet geschikt voor de Apple Macintosh.)
- CPU\*: Intel Pentium II 233 MHz/Celeron 300A of beter
- Videokaart en schermbesturing:  
VGA (640 x 480 beeldpunten), met 65.536 of meer kleuren
- Vrije ruimte op vaste schijf:  
20 MB of meer (wanneer “M-crew for HAR-D1000” wordt geïnstalleerd)
- CD-ROM station (voor het installeren van de software)
- USB poort:1 of meer
- Besturingssysteem:  
Windows98/Windows98SE/Windows2000/  
WindowsMe (Deze software werkt niet met Microsoft Windows3.1, Windows95 of WindowsNT.)
- Media Player:  
Windows Media Player (Voordat u de “M-crew for HAR-D1000” software kunt gebruiken, moet u eerst de Windows Media Player (versie 6.4 of recenter) in uw computer installeren.)
- Beeldscherm:  
VGA (640 x 480 beeldpunten), met 65.536 of meer kleuren

\* Het is mogelijk dat de “M-crew for HAR-D1000” niet werkt op sommige computers met Pentium-compatibele CPU chips, zoals de AMD K6 (bij weergave van een audiobestand kan dan bijvoorbeeld het geluid overspringen).

### Opmerking

Het is mogelijk dat deze software niet juist werkt op computers die u zelf hebt gebouwd of computers waarbij u het upgraden van het besturingssysteem zelf hebt uitgevoerd.

Deze software kan alleen gebruikt worden met een Engelstalig besturingssysteem.

Als de software gebruikt wordt met een besturingssysteem in een andere taal, is het mogelijk dat de software niet juist functioneert of dat de tekst niet correct wordt weergegeven.


# Installeren van de software

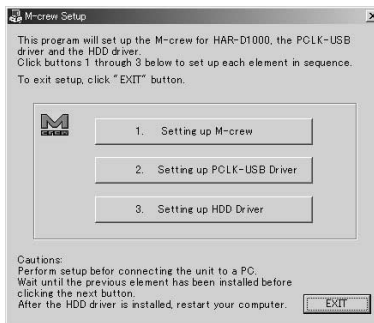
Volg de onderstaande aanwijzingen om de software op de vaste schijf van de computer te installeren. U kunt beginnen nadat Windows is opgestart.

## Opmerkingen

- Installeer de software voordat u de HAR-D1000 op de computer aansluit. Het is anders mogelijk dat de software niet juist werkt.
- Voor het installeren van de software moet u inloggen als systeembeheerder (alleen voor Windows2000).

## Installeren van de “M-crew for HAR-D1000”

- 1 Steek de bijgeleverde “M-crew for HAR-D1000” CD-ROM in het CD-ROM station van uw computer.
- 2 Dubbelklik op het  (InstallDlg.exe) pictogram. Het installatievenster verschijnt.



- 3 Klik op “Setting up M-crew” in het installatievenster. Het installatieprogramma wordt opgestart.

## Opmerking

U hebt de Windows Installer nodig om de “M-crew for HAR-D1000” te kunnen installeren. Als de Windows Installer niet in uw computer is geïnstalleerd, zal het onderstaande venster verschijnen. In dit geval klikt u op “Restart” om uw computer opnieuw op te starten. Wanneer u de computer opnieuw opstart, mag u de CD-ROM niet verwijderen. Na het opstarten van de computer is het mogelijk dat het installatievenster verborgen is achter andere vensters.



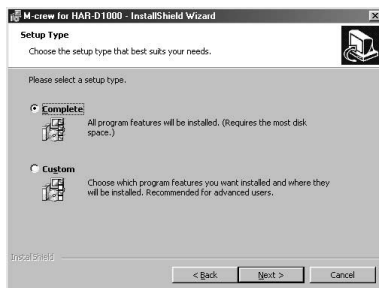
## 4 Klik op “Next”.



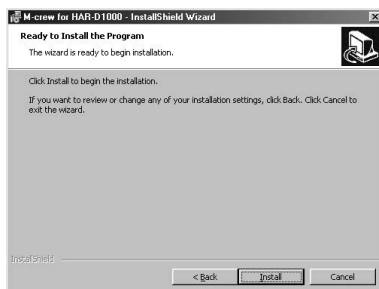
## 5 Selecteer een van de volgende installatie-opties en klik dan op “Next”.

**Complete:** Alle “M-crew for HAR-D1000” bestanden die op de CD-ROM staan worden geïnstalleerd. Wanneer u deze optie selecteert, kunt u niet de map opgeven waarin de “M-crew for HAR-D1000” bestanden geïnstalleerd worden. (Gewoonlijk worden de bestanden in de “C:\Program Files\M\_Crew for DAR\_D1000” map geïnstalleerd.)

**Custom:** Wanneer u deze optie selecteert, kunt u zelf de programma-onderdelen kiezen die geïnstalleerd worden en tevens de map waarin de “M-crew for HAR-D1000” bestanden worden geïnstalleerd.



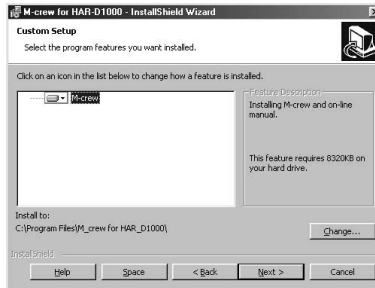
## 6 Als u in stap 5 “Complete” hebt geselecteerd, klikt u op “Install”.



(wordt vervolgd)

## Installeren van de “M-crew for HAR-D1000” (vervolg)

Als u in stap 5 “Custom” hebt geselecteerd, klikt u op “Next” en “Install”.



De installatie begint.

- 7** Wanneer het dialoogvenster verschijnt dat meedeelt dat de installatie van de “M-crew for HAR-D1000” bestanden is voltooid, klikt u op “Finish”.
- 8** Klik op “Setting up PCLK-USB Driver” in het installatievenster.
- 9** Klik op “Next”.  
De installatie begint.
- 10** Wanneer het dialoogvenster verschijnt dat meedeelt dat de installatie van de PCLK-USB driver is voltooid, klikt u op “Finish”.
- 11** Klik op “Setting up HDD Driver” in het installatievenster.
- 12** Klik op “Next”.  
De installatie begint.
- 13** Wanneer het dialoogvenster verschijnt dat meedeelt dat de computer opnieuw opgestart moet worden, klikt u op “Finish” en start dan de computer opnieuw op.  
Zorg dat u de computer opnieuw opstart. Indien u dit niet doet, zal de software niet juist werken.  
Na het opstarten van de computer neemt u de CD-ROM uit het CD-ROM station.

### Voordat u de “M-crew for HAR-D1000” gebruikt

Open het “Readme.txt” bestand en lees dit.

Om het “Readme.txt” te openen, klikt u op “Start”, selecteert dan “Programs” en “M-crew for HAR-D1000” en daarna klikt u op “Readme”.



## Opmerkingen

- Bij de installatie wordt een nieuwe map gemaakt. Deze map wordt gebruikt door de software. U mag deze map niet verwijderen, verplaatsen of de inhoud ervan veranderen.
- Als de vereiste driver (stuurprogramma) en andere onderdelen reeds geïnstalleerd zijn, verschijnt tijdens de installatie een dialoogvenster waarin u dit kunt bevestigen.

## Verwijderen (uninstall) van de software

Als u de “M-crew for HAR-D1000” niet meer nodig hebt, kunt u de software als volgt verwijderen:

- 1** Open het Control Panel.  
In het Start menu wijst u naar “Settings” en klikt dan op “Control Panel”.
- 2** Dubbelklik op het “Add/Remove Programs” pictogram.  
Het “Add/Remove Program Properties” dialoogvenster verschijnt.
- 3** Selecteer en klik op “M-crew for HAR-D1000” in de programmalijst.
- 4** Klik op “Add/Remove”.
- 5** Klik op “OK” (of “Yes”) in het dialoogvenster waarin gevraagd wordt om het verwijderen van de software te bevestigen.  
Het verwijderprogramma wordt geactiveerd en de software die in stap 3 is geselecteerd wordt automatisch verwijderd.

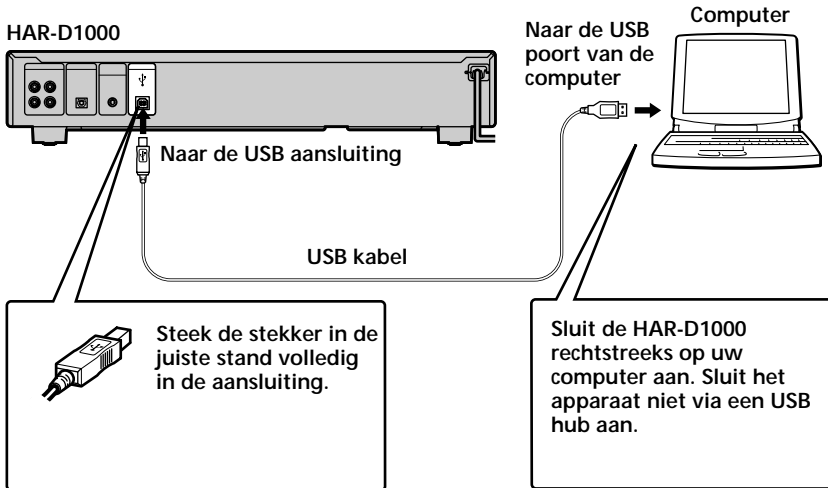
## Opmerking

Na het verwijderen van de “M-crew for HAR-D1000” zullen de mappen “Database” en “Jacket” die gemaakt zijn in de “M-crew for HAR-D1000” map (gewoonlijk C:\Program Files\M-crew for HAR\_D1000), en de bestanden in deze mappen, nog steeds op de vaste schijf zijn. U moet deze bestanden handmatig verwijderen indien u ze niet meer nodig hebt.

# Aansluitingen

## Aansluiten van de computer op de HAR-D1000

Gebruik een USB kabel om de personal computer op de HAR-D1000 aan te sluiten.



## Opmerkingen

- **Installeer de software voordat u de HAR-D1000 op de computer aansluit. Het is anders mogelijk dat de software niet juist werkt.**
- **Voor het installeren van de software moet u inloggen als systeembeheerder (alleen voor Windows2000).**
- Let op dat u de stekkers recht houdt wanneer u deze naar binnen steekt. Als een stekker schuin wordt gehouden, kan de aansluiting worden beschadigd.
- Verbind de USB aansluiting rechtstreeks met behulp van de USB kabel met de USB poort van de computer. Als u de twee apparaten via een hub met elkaar verbindt, is het mogelijk dat u de aangesloten HAR-D1000 niet vanaf de computer kunt bedienen.
- Bij Windows2000/WindowsMe kan een waarschuwingsmelding verschijnen als u de HAR-D1000 uitschakelt terwijl de USB kabel is aangesloten.
- Sommige HAR-D1000 functies worden niet ondersteund door de "M-crew for HAR-D1000" (zoals synchroon-opname vanaf een CD-wisselaar). Als de functie voor synchroon-opname vanaf een CD-wisselaar wordt ingeschakeld op de HAR-D1000 terwijl de "M-crew for HAR-D1000" software is opgestart, zal de software automatisch afgesloten worden.
- Een bepaalde HAR-D1000 mag alleen door een bepaalde computer worden bediend waarin de "M-crew for HAR-D1000" software is geïnstalleerd. Als u dezelfde HAR-D1000 met meerdere computers gebruikt waarin de software is geïnstalleerd, is het mogelijk dat de HAR-D1000 gegevens niet goed worden ingelezen. Mocht dit gebeuren, klik dan op de Reload knop (zie de Help-functie).

# Verifiëren van de status van het geïnstalleerde apparaat

Zorg dat u de status van het geïnstalleerde apparaat controleert voordat u de “M-crew for HAR-D1000” opstart.

De onderstaande aanwijzingen zijn bedoeld voor Windows98/98SE. Sommige aanwijzingen kunnen verschillen wanneer de software in een ander besturingssysteem is geïnstalleerd. Zie blz. 12 voor Windows2000/WindowsMe.

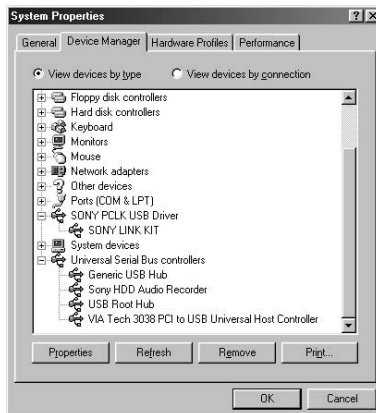
## Opmerking

Schakel de HAR-D1000 in en controleer daarna de status van het geïnstalleerde apparaat.

## Voor Windows98/98SE

- 1 Open het Control Panel.  
In het Start menu wijst u naar “Settings” en klikt dan op “Control Panel”.
- 2 Dubbelklik op het “System” pictogram.  
Het “System Properties” dialoogvenster verschijnt.
- 3 Klik op het “Device Manager” tabblad.  
Controleer of de volgende items in het “Device Manager” venster staan.
  - “SONY LINK KIT” onder “SONY PCLK USB Driver”
  - “Sony HDD Audio Recorder”\* en “Generic USB Hub” onder “Universal Serial Bus controllers”.

\*“Sony HDD Audio Recorder” wordt alleen getoond wanneer de HAR-D1000 ingeschakeld is.



- 4 Klik op “OK” om het “System Properties” dialoogvenster te sluiten.

# Verifiëren van de status van het geïnstalleerde apparaat (vervolg)

## Voor Windows2000/WindowsMe

- 1 Open het Control Panel.  
In het Start menu wijst u naar “Settings” en klikt dan op “Control Panel”.

- 2 Dubbelklik op het “System” pictogram.  
Het “System Properties” dialoogvenster verschijnt.

### Opmerking

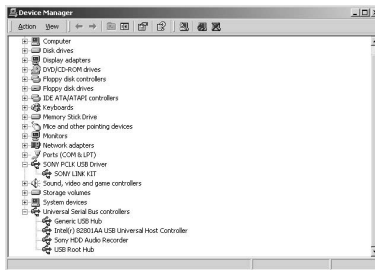
Als u het “System” pictogram niet kunt vinden, klikt u op “View all Control Panel options” (voor WindowsMe).

- 3 (Alleen voor Windows2000) Klik op het “Hardware” tabblad.
- 4 Klik op het “Device Manager” tabblad (of op de “Device Manager” knop voor Windows2000).

Controleer of de volgende items in het “Device Manager” venster staan.


- “SONY LINK KIT” onder “SONY PCLK USB Driver”
- “Sony HDD Audio Recorder”\* en “Generic USB Hub” onder “Universal Serial Bus controllers”.

\*”Sony HDD Audio Recorder” wordt alleen getoond wanneer de HAR-D1000 ingeschakeld is.



Voorbeeld: Venster voor Windows2000

### Opmerking

Afhankelijk van de configuratie van uw computer kan er  aangegeven worden links naast de items in de lijst. Dit heeft echter geen invloed op de werking van het systeem (de computer en de HAR-D1000) (voor WindowsMe).

- 5 Klik op “OK” om het “System Properties” dialoogvenster te sluiten.

# Basisbediening

## Opstarten van de software

- ➔ In het Start menu wijst u naar “Programs” en “M-crew for HAR-D1000” en daarna klikt u op “M-crew”.  
De software wordt opgestart en de hoofdbalk verschijnt.  
De hieronder aangegeven balk wordt getoond meteen nadat de “M-crew for HAR-D1000” is opgestart.







### Opmerking

Als u de software opstart tijdens het opnemen op de HDD, kunt u de opname stoppen of het opstarten van de software annuleren.

## Luisteren naar een CD

- 1 Selecteer “CD” in het Function Name Display op de hoofdbalk.  
De CD balk verschijnt.
- 2 Klik op het Track Number/Track Title display van de CD balk.  
Er verschijnt een lijst met muziekstukken.
- 3 Kies het gewenste muziekstuk in de lijst.  
De weergave van de CD begint bij het gekozen muziekstuk.

### Overige bedieningsfuncties

Voor het	Drukt u op
Stoppen met afspelen	
Pauzeren	 . Nogmaals drukken om het afspelen te hervatten.
Zoeken van een muziekstuk	 /  meermalen indrukken.





### Tip

U kunt ook via het CD venster naar een CD luisteren. Zie Help voor nadere bijzonderheden.

## Luisteren naar de HDD

- 1** Selecteer "HARD DISC" in het Function Name Display op de hoofdbalk.  
De HDD balk verschijnt.
- 2** Klik op het Disc Information display van de HDD balk.  
Er verschijnt een lijst met albums.
- 3** Kies het gewenste album in de lijst.  
De bedieningsfuncties voor het gekozen album worden geactiveerd en de HDD tekstgegevens worden ingelezen.
- 4** Klik op het Track Number/Track Name display van de HDD balk.  
Er verschijnt een lijst met muziekstukken.
- 5** Kies het gewenste muziekstuk in de lijst.  
De weergave van het album begint bij het gekozen muziekstuk.

### Overige bedieningsfuncties


Voor het	Drukt u op
Stoppen met afspelen	
Pauzeren	 . Nogmaals drukken om het afspelen te hervatten.
Zoeken van een muziekstuk	 /  meermalen indrukken.

### Tip

U kunt ook via het HDD venster naar de HDD luisteren. Zie Help voor nadere bijzonderheden.

## Opnemen van een CD op de HDD (synchroon-opname)


- 1** Klik op de Tool werkbalkschakelaar van de hoofdbalk.  
De werkbalk verschijnt.
- 2** Klik op het Rec venster-pictogram van de werkbalk.  
Het Rec venster verschijnt.

- 3** Klik op de Synchro knop.
- 4** Klik op de Synchro Speed Change knop.  
U kunt kiezen uit synchroon-opname met normale snelheid of met hoge snelheid.
- 5** Klik op het bestemmingsalbum in het Function Tree display van het HDD venster.  
Als u een album kiest waarin reeds muziekstukken zijn, zullen de titels van die muziekstukken in het Track Name display van het HDD venster verschijnen.
- 6** Klik op de bron-CD in het Function Tree display van het CD venster.  
Als u een CD TEXT disc kiest, zullen de titels van de muziekstukken op de CD in het Track Name display van het CD venster verschijnen.
- 7** Om alle muziekstukken op de CD op te nemen, moet u het discnummer vanuit het Disc Information display van het CD venster naar het Track Name of Disc Information display van het HDD venster slepen en daar neerzetten.  
Om alleen een bepaald muziekstuk op te nemen, moet u het gewenste muziekstuknummer vanuit het Track Name display van het CD venster naar het Track Name of Disc Information display van het HDD venster slepen en daar neerzetten.  
Het neergezette nummer wordt in oranje in het Track Name display van het HDD venster aangegeven, wat betekent dat dit een muziekstuk is dat opgenomen gaat worden.
- 8** Klik op de REC knop in het Rec venster.  
Het opnemen begint.  
Om te stoppen met opnemen, klikt u op  in het HDD venster.

### Tip

U kunt muziekstukken die zijn ingesteld voor opnemen ook “deselecteren”. Zie de Help-functie voor nadere bijzonderheden.

## De software afsluiten

- 1** Klik op  van de hoofdbalk.  
Er verschijnt een dialoogvenster voor het afsluiten van de software.
- 2** Klik op “END”.  
De “M-crew for HAR-D1000” wordt afgesloten.

# Gebruik van de Help-functie

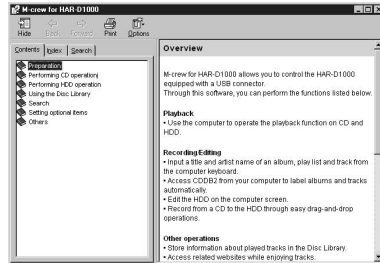
Nadat u de software geïnstalleerd hebt, kunt u de Help-functie gebruiken.


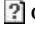
## De inhoudsopgave van Help zien

Klik op de Help knop van de hoofdbalk. De inhoudsopgave voor de “M-crew for HAR-D1000” verschijnt op het scherm.



Hierop klikken om Help te openen.



- Dubbelklik op  om de titels van de onderwerpen te zien.
- Dubbelklik op  om een uitleg van een bepaald onderwerp te zien.
- Klik op een onderstreept woord(en) in de uitleg om een hele pagina met een beschrijving van dat begrip te zien.

## Zoeken op trefwoord

- 1 Klik op het “Index” tabblad in het hierboven aangegeven dialoogvenster.
- 2 Typ een woord(en) dat u wilt opzoeken of selecteer een onderwerp in de lijst met trefwoorden.
- 3 Klik op “Display”.

Er verschijnt een uitleg voor het onderwerp in het rechter gedeelte van het dialoogvenster.

Als het “Topics Found” dialoogvenster verschijnt, selecteert u het juiste onderwerp en klikt dan op “Display”.

## Zoeken van onderwerpen die een bepaald woord(en) bevatten

- 1 Klik op het “Search” tabblad in het hierboven aangegeven dialoogvenster.
- 2 Typ een woord(en) dat verband houdt met het onderwerp waarover u iets wilt weten en klik dan op “List Topics”. De gevonden onderwerpen verschijnen in het “Select Topics to display:” vak.
- 3 Selecteer het gewenste onderwerp en klik dan op “Display”. De beschrijving van het onderwerp verschijnt in het rechter gedeelte van het dialoogvenster.



# Verhelpen van storingen

Als zich bij het gebruik van deze software een van de onderstaande problemen voordoet, volgt u de aanwijzingen om het probleem te verhelpen. Mocht het probleem blijven bestaan, raadpleeg dan uw dichtstbijzijnde Sony handelaar.

Zie tevens de gebruiksaanwijzing van uw computer en ook het "Readme.txt" bestand dat door de software op de vaste schijf van uw computer is geïnstalleerd.

Probleem	Oorzaak/maatregel
Het bericht "The connected component does not respond." verschijnt.	<p>De USB kabel is niet juist aangesloten op de USB poort van de computer of de USB aansluiting van de HAR-D1000.</p> <ul style="list-style-type: none"><li>→ Sluit de USB kabel correct aan.</li><li>→ Maak de USB kabel los van de HAR-D1000 en de computer en sluit de kabel dan opnieuw aan.</li><li>→ Zorg dat het netsnoer van de HAR-D1000 op een stopcontact is aangesloten.</li></ul>
Er verschijnt niets op het scherm of er is iets mis met de schermweergave.	<p>→ Schakel de HAR-D1000 eenmaal uit en dan weer in en start daarna opnieuw de "M-crew for HAR-D1000" op.</p> <ul style="list-style-type: none"><li>→ Maak de USB kabel los van de HAR-D1000 en de computer en sluit de kabel dan opnieuw aan.</li><li>→ Start een ander programma dat u regelmatig gebruikt en controleer of de computer juist werkt.</li><li>→ Verwijder de "M-crew for HAR-D1000" van de computer (blz. 9) en installeer de software dan opnieuw (blz. 6).</li></ul>
De HAR-D1000 reageert niet.	<ul style="list-style-type: none"><li>→ Controleer of de aansluitingen juist zijn gemaakt (blz. 10).</li><li>→ Maak de USB kabel los van de HAR-D1000 en de computer en sluit de kabel dan opnieuw aan.</li></ul>
De aangegeven CD-titel verschilt van de originele titel.	<ul style="list-style-type: none"><li>→ Klik op de Reload knop (zie de Help-functie).</li><li>→ Start de "M-crew for HAR-D1000" opnieuw op. Als het probleem niet verholpen is, is het mogelijk dat de gegevens in de Disc Library beschadigd zijn. Voer de titels opnieuw in.</li></ul>
De aangegeven HDD gegevens (titel, tijd of aantal albums of muziekstukken) verschillen van de inhoud van het origineel.	<ul style="list-style-type: none"><li>→ Klik op de Reload knop (zie de Help-functie).</li></ul>
De geïnstalleerde apparaten zijn niet juist ingesteld.	<ul style="list-style-type: none"><li>→ Zie het "Readme.txt" bestand in het Start menu. Het "Readme.txt" bestand is in de map waarin de "M-crew for HAR-D1000" software is geïnstalleerd.</li></ul>

- Kopiering av något eller hela innehållet i detta program eller i denna bruksanvisning, eller utlåning av detta program till tredje man, utan uttryckligt tillstånd från ägaren till upphovsrätten, är strängt förbjudet enligt lagen om upphovsrätt.
- Sony kan inte ställas till något som helst ansvar för ekonomiska förluster, förlorade inkomster eller anspråk från tredje man, som uppstår till följd av användning av detta program.
- Om något tillverkningsfel uppstår är Sonys ansvar begränsat till utbyte av den påstått felaktiga varan.
- Detta program har endast godkänts för användning tillsammans med den specificerade utrustningen.
- Sony förbehåller sig rätten att ändra tekniska data för programmet utan föregående meddelande.

Program © 1997-2001 Sony Corporation  
 Dokumentation © 2001 Sony Corporation  
 © 2001 Sony Corporation Alla rättigheter förbehålles.

- M-crew och  är registrerade varumärken för Sony Corporation.
- Microsoft, MS-DOS och Windows är registrerade varumärken för Microsoft Corporation.
- IBM och PC/AT är registrerade varumärken för International Business Machines Corporation.
- Macintosh är ett registrerat varumärke för Apple Computer Inc.
- Gracenote CDDB<sup>®</sup> or Gracenote CDDB<sup>®</sup> Music Recognition Service<sup>SM</sup>
- Powered by Gracenote CDDB<sup>®</sup>
- Andra företags- och produktnamn är varumärken eller registrerade varumärken för respektive företag.

---

# Innehåll

---

## Så startar du

Översikt .....	4
Systemkrav .....	5

---

## Förberedelser

Installation av programmet .....	6
Installation av M-crew for HAR-D1000 .....	6
Avinstallation av programmet .....	9
Anslutningar .....	10
Bekräftelse av det installerade programmets tillstånd .....	11
Grundläggande manövrering .....	13
Start av programmet .....	13
Lyssning på en CD-skiva .....	13
Lyssning på hårddisken .....	14
Inspelning från en CD-skiva på hårddisken (synkroinspelning) .....	14
Avstängning av programmet .....	15

---

## Ytterligare information

Användning av hjälpfilen .....	16
Felsökning .....	17

### Om denna bruksanvisning

Denna bruksanvisning visar hur du skall installera programmet "M-crew for HAR-D1000" och hur du skall använda hjälpfilen.

För den senaste informationen hänvisas till filen "Readme.txt" på Start-menyn.

Filen "Readme.txt" finns i den mapp, där programmet "M-crew for HAR-D1000" har installerats.

# Översikt

M-crew for HAR-D1000 ger dig möjlighet att kontrollera en HAR-D1000 försedd med ett USB-uttag. Med detta program kan du använda de funktioner som anges här nedan.

## Spelning

- Använd datorn för att manövrera spelningsfunktionen för CD-skivor och hårddisken.

## Inspelning/redigering

- Mata in en titel och artistnamn för ett album, en spellista eller en melodi via datorns tangentbord.
- Gå in i CDDDB2 från din dator för att automatiskt ge namn åt album och melodier.
- Redigera hårddisken på datorskärmen.
- Spela in från en CD-skiva på hårddisken med enkel manövrering kallad drag-och-släpp.

## Övriga användningar

- Lagra information om spelade melodier i Disc Library.
- Gå in på tillhörande webbsidor medan du njuter av melodier.

## Observera

Du kan endast använda detta program för att manövrera apparater som har anslutits direkt till datorn.

Music recognition technology and related data are provided by Gracenote and the Gracenote CDDDB® Music Recognition Service<sup>SM</sup>. Gracenote is the industry standard in music recognition technology and related content delivery. For more information go to [www.gracenote.com](http://www.gracenote.com).

Gracenote is CDDDB, Inc. d/b/a "Gracenote." CD and music related data from Gracenote CDDDB® Music Recognition Service<sup>SM</sup> © 2000, 2001 Gracenote. Gracenote CDDDB Client Software © 2000, 2001 Gracenote. U.S. Patents Numbers #5,987,525; #6,061,680; #6,154,773, and other patents issued or pending.

CDDDB is a registered trademark of Gracenote. CDDDB-Enabled, the Gracenote logo, the CDDDB Logo, and the "Powered by Gracenote CDDDB" logo are trademarks of Gracenote. Music Recognition Service and MRS are service marks of Gracenote.

## Systemkrav

Följande maskinvara och programvara krävs för att använda programmet "M-crew for HAR-D1000".

- IBM PC/AT eller kompatibel dator (Detta program kan inte användas med Apple Macintosh.)
- CPU\*: Intel Pentium II 233 MHz/Celeron 300A eller högre
- Videokretskort och displaydrivenhet:  
VGA (640 × 480 pixel), 65.536 färger eller mer
- Hårddiskutrymme:  
20 MB eller mer (Vid installation av M-crew for HAR-D1000.)
- CD-ROM-läsare (för programinstallation)
- USB-port: 1 eller mer
- Operativsystem:  
Windows98/Windows98SE/Windows2000/  
WindowsMe (Detta program kan inte användas med  
Microsoft Windows3.1, Windows95 eller WindowsNT.)
- Mediaspelare:  
Windows Media Player (Innan du kan använda  
programmet "M-crew for HAR-D1000", måste du  
installera Windows Media Player (version 6.4 eller högre)  
i din dator.)
- Videomonitor: VGA (640 × 480 pixel), 65.536 färger eller mer

\* Användningen av M-crew for HAR-D1000 garanteras inte för vissa datorer med Pentium-kompatibla CPU-chips, som till exempel AMD K6 (det kan till exempel hända att ljud hoppas över vid spelning av ljudfiler).

### Observera

Det kan hända att detta program inte fungerar korrekt för datorer som du själv har byggt, eller för datorer med ett operativsystem som du själv har uppgraderat.

Detta program kan endast användas tillsammans med ett engelskspråkigt operativsystem.

Om det används i någon annan språkmiljö, kan det hända att det inte fungerar korrekt eller att text visas på felaktigt sätt.


# Installation av programmet

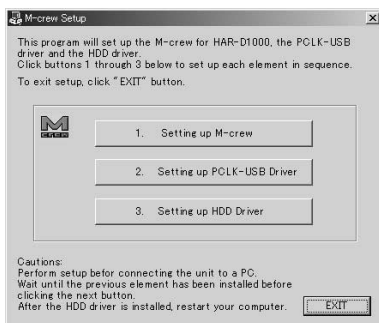
Gör på detta sätt för att installera ett program på din dators hårddisk.  
Var noga med att först starta Windows.

## Observera

- Var noga med att installera detta program, innan du ansluter HAR-D1000 till din dator. Om du inte gör de, kanske programmet inte fungerar på rätt sätt.
- Var noga med att logga in via administratörskontot vid installation av programmet (för Windows2000).

## Installation av M-crew for HAR-D1000

- 1 Sätt in den medföljande CD-ROM-skivan "M-crew for HAR-D1000" i CD-ROM-läsaren för din dator.
- 2 Dubbelklicka på ikonen  (InstallDlg.exe). Setup-fönstret öppnas.



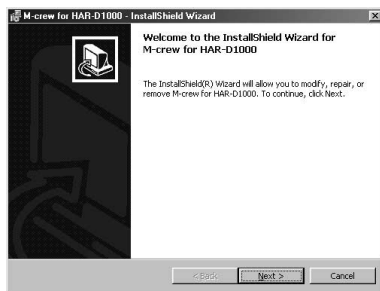
- 3 Klicka på "Setting up M-crew" i Setup-fönstret. Setup-programmet startar.

## Observera

Windows Installer krävs för att kunna installera M-crew for HAR-D1000. Om Windows Installer inte har installerats i din dator, öppnas följande fönster. Om detta inträffar skall du klicka på "Restart" för att återstarta din dator. När du återstartar din dator, skall du inte ta bort CD-ROM-skivan. Efter återstarten av datorn kan Setup-fönstret döljas bakom andra fönster.



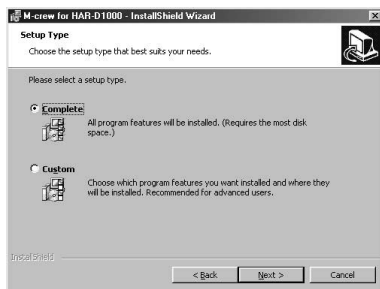
#### 4 Klicka på "Next".



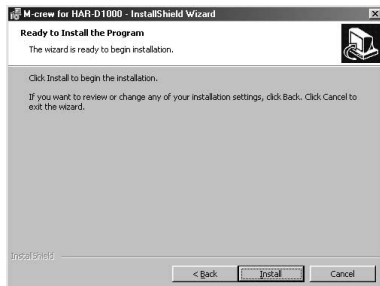
#### 5 Välj ett av alternativen för Setup-typ och klicka därefter på "Next".

**Complete:** Alla filerna för "M-crew for HAR-D1000" på CD-ROM-skivan installeras. Detta alternativ ger dig inte möjlighet att specificera i vilken mapp filerna för "M-crew for HAR-D1000" skall installeras. (Normalt installeras filerna i mappen "C:\Program Files\M\_crew for HAR\_D1000".)

**Custom:** Du kan specificera de programfunktioner som skall installeras och i vilken mapp filerna för "M-crew for HAR-D1000" skall installeras.

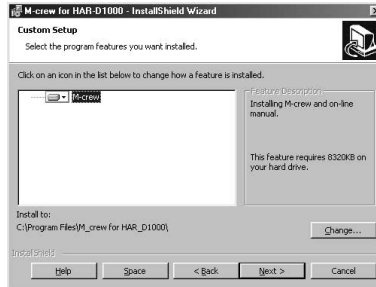


#### 6 Om du valde "Complete" i steg 5, skall du klicka på "Install".



## Installation av "M-crew for HAR-D1000" (forts.)

Om du valde "Custom" i steg 5, skall du klicka på "Next" och "Install".



Installationen startar.

- 7** När dialogrutan som visar att installationen av filerna för "M-crew for HAR-D1000" är klar visas, skall du klicka på "Finish".
- 8** Klicka på "Setting up PCLK-USB Driver" i Setup-fönstret.
- 9** Klicka på "Next".  
Installationen startar.
- 10** När dialogrutan som visar att installationen av drivrutinen för PCLK-USB är klar visas, skall du klicka på "Finish".
- 11** Klicka på "Setting up HDD Driver" i Setup-fönstret.
- 12** Klicka på "Next".  
Installationen startar.
- 13** När dialogrutan för återstart av datorn visas, skall du klicka på "Finish" och därefter återstarta datorn.  
Därmed är iordningsställandet klart.  
Var noga med att återstarta datorn. Om du inte gör det, fungerar inte programmet på rätt sätt.  
Efter återstarten av datorn skall du ta bort CD-ROM-skivan.

### Innan du använder M-crew for HAR-D1000

Öppna filen "Readme.txt" och läs den.

För att öppna filen "Readme.txt" skall du klicka på "Start", välja "Programs" samt "M-crew for HAR-D1000" och därefter klicka på "Readme".



## Observera

- En mapp skapas som ett resultat av installationen. Mappen används av programmet. Du får inte radera, flytta eller ändra dess innehåll.
- Om den erforderliga drivrutinen och andra detaljer redan har installerats, visas en dialogruta för din bekräftelse under installationen.

## Avinstallation av programmet

När du inte längre behöver M-crew for HAR-D1000, skall du avinstallera programmet på följande sätt:

- 1** Öppna Control Panel.  
På Start-menyn skall du peka på "Settings" och klicka på "Control Panel".
- 2** Dubbelklicka på ikonen "Add/Remove Programs".  
Dialogrutan "Add/Remove Programs Properties" visas.
- 3** Välj och klicka på "M-crew for HAR-D1000" på programlistan.
- 4** Klicka på "Add/Remove".
- 5** Klicka på "OK" (eller "Yes") i dialogrutan för bekräftelse av raderingen. Då aktiveras Uninstaller och det program, som valdes i steg 3, raderas automatiskt.

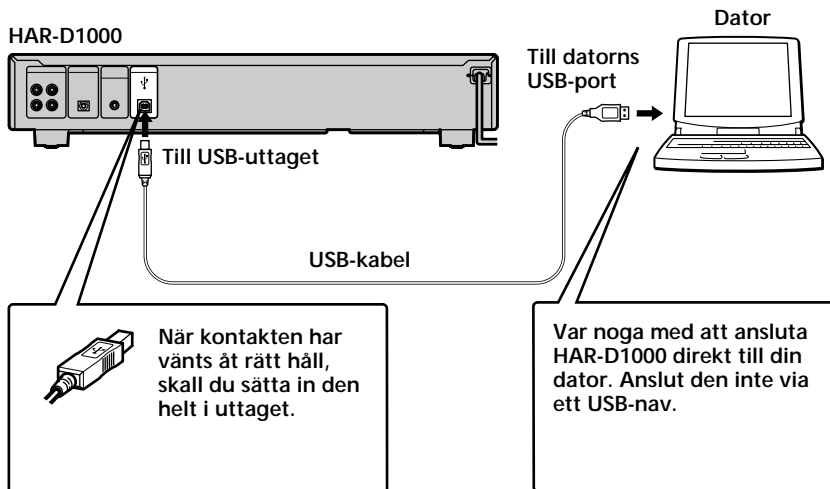
## Observera

Efter avinstallationen av M-crew for HAR-D1000, bibehålls mapparna "Database" och "Jacket" som skapades i mappen "M-crew for HAR-D1000" (vanligtvis C:\Program Files\M\_crew for HAR\_D1000) och deras filer på hårddisken. Radera dem manuellt, om du inte längre behöver dem.

# Anslutningar

## Anslutning av din persondator till HAR-D1000

Använd en USB-kabel för att ansluta din persondator till HAR-D1000.



### Observera

- Var noga med att installera detta program, innan du ansluter HAR-D1000 till din dator. Om du inte gör de, kanske programmet inte fungerar på rätt sätt.
- Var noga med att logga in via administratörskontot vid installation av programmet (för Windows2000).
- Var noga med att varje kontakt är vinkelrät när du sätter in den. Om den sätts in snett, kan uttagets delar skadas.
- Anslut USB-uttaget direkt till datorns USB-port med en USB-kabel. Om du ansluter mellan de två enheterna via ett USB-nav, kan det bli omöjligt att kontrollera den anslutna HAR-D1000 med din dator.
- Om du använder Windows2000/WindowsMe och stänger av HAR-D1000 när en USB-kabel är ansluten, kan ett varningsmeddelande tändas på displayen.
- Vissa funktioner för HAR-D1000 kan inte användas med M-crew for HAR-D1000 (till exempel synkroinspelning från en CD-växlare, etc.). Om du startar synkroinspelning från en CD-växlare på HAR-D1000 medan programmet "M-crew for HAR-D1000" håller på att startas, stängs programmet av automatiskt.
- En enda HAR-D1000 skall användas tillsammans med en enda dator, i vilken programmet "M-crew for HAR-D1000" har installerats. Om du använder samma HAR-D1000 för mer än en dator i vilken programmet har installerats, kan det hända att data för HAR-D1000 inte kan läsas korrekt. Om detta inträffar skall du klicka på Reload-knappen (se hjälppilen).

# Bekräftelse av det installerade programmets tillstånd

Var noga med att kontrollera tillståndet för de installerade programmen, innan du startar M-crew för HAR-D1000. Följande manövrering gäller för Windows98/98SE. Vissa delar av manövreringen kan variera, i enlighet med för vilket operativsystem du har installerat programmet. Se sidan 12 beträffande Windows2000/WindowsMe.

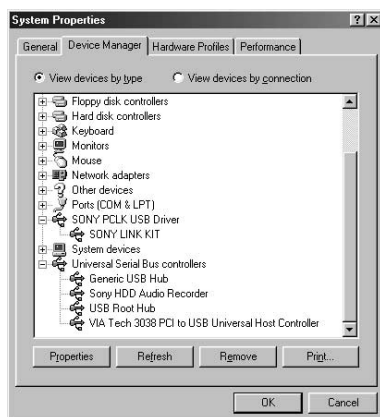
## Observera

När du har satt på HAR-D1000, skall du kontrollera tillståndet för de installerade programmen.

### För Windows98/98SE

- 1 Öppna Control Panel.  
På Start-menyn skall du peka på "Settings" och klicka på "Control Panel".
- 2 Dubbelklicka på ikonen "System".  
Dialogrutan "System Properties" tänds.
- 3 Klicka på fliken "Device Manager".  
Kontrollera att följande detaljer finns med i dialogrutan "Device Manager".
  - "SONY LINK KIT" under "SONY PCLK USB Driver"
  - "Sony HDD Audio Recorder"\* och "Generic USB Hub" under "Universal Serial Bus controllers"

\*"Sony HDD Audio Recorder" visas endast när HAR-D1000 har satts på.



- 4 Klicka på "OK" för att stänga dialogrutan "System Properties".



# Grundläggande manövrering

## Start av programmet

- ➔ På Start-menyn skall du peka på "Programs" och "M-crew for HAR-D1000" samt därefter klicka på "M-crew".  
Då startar detta program och huvudraden visas.  
Nedanstående rad visas omedelbart efter att M-crew for HAR-D1000 har startats.



### Observera

Om du startar programmet under inspelning på hårddisken, kan du avsluta inspelningen eller upphäva starten av programmet.

## Lyssning på en CD-skiva

- 1** Välj "CD" på displayen för funktionsnamn på huvudraden.  
Då visas CD-raden.
- 2** Klicka på displayen för melodinummer/melodinamn på CD-raden.  
En lista med melodier visas.
- 3** Välj önskad melodi på listan.  
Skivspelning i ordningsföljd startar från den valda melodin.

### Other operations

För att	Tryck på
Stoppa skivspelning	
Göra en paus	. Tryck på den igen för att återuppta skivspelning.
Välja en melodi	/  upprepade gånger.





### Tips

Du kan lyssna på CD-skivor med hjälp av CD-fönstret. Se hjälpfilen för ytterligare upplysningar.

## Lyssning på hårddisken

- 1** Välj "HARD DISC" på displayen för funktionsnamn på huvudraden.  
Hårddiskraden visas.
- 2** Klicka på displayen för skivinformation på hårddiskraden.  
En lista med album visas.
- 3** Välj önskat album på listan.  
Det blir möjligt att manövrera för det valda albumet och textdata matas in på hårddisken.
- 4** Klicka på displayen för melodinummer/melodinamn på hårddiskraden.  
En lista med melodier visas.
- 5** Välj önskad melodi på listan.  
Spelning i ordningsföljd startar från den valda melodin.

### Övriga manövreringar

För att	Tryck på
Stoppa skivspelning	
Göra en paus	 . Tryck på den igen för att återuppta skivspelning.
Välja en melodi	 /  upprepade gånger.

### Tips

Du kan lyssna på hårddisken med hjälp av hårddiskfönstret. Se hjälpfilen för ytterligare upplysningar.

## Inspelning från en CD-skiva på hårddisken (synkroinspelning)

- 1** Klicka på väljaren för verktygsraden på huvudraden.  
Verktygsraden visas.
- 2** Klicka på ikonen för inspelningsfönster på verktygsraden.  
Inspelningsfönstret öppnas.

- 3** Klicka på Synchro-knappen.
- 4** Klicka på knappen för ändring av Synchro Speed.  
Du kan välja mellan inspelning med vanlig hastighet eller hög hastighet.
- 5** Klicka på destinationsalbum på hårddiskfönstrets display för funktionsträd.  
Om du väljer ett album med existerande melodier, visas namnen på dessa melodier på hårddiskfönstrets display för melodinamn.
- 6** Klicka på CD-källan på CD-fönstrets display för funktionsträd. Om du väljer en skiva med CD TEXT, visas namnen på CD-skivans melodier på CD-fönstrets display för melodinamn.
- 7** För att spela in alla melodier på CD-skivan, skall du dra och släppa skivnumret från CD-fönstrets display för skivinformation på hårddiskfönstrets display för melodinamn eller skivinformation. För att spela in en önskad melodi, skall du dra och släppa önskat melodinummer från CD-fönstrets display för melodinamn på hårddiskfönstrets display för melodinamn eller skivinformation. Den önskade melodin visas med orange färg på hårddiskfönstrets display för melodinamn, vilket betyder att det är en melodi som skall spelas in.
- 8** Klicka på knappen REC i inspelningsfönstret.  
Inspe­lning startar.  
Klicka på  i hårddiskfönstret för att avsluta inspe­lningen.

### Tips

Du kan upphäva val av melodier för inspe­lning. Se hjälpfilen för ytterligare upplysningar.

## Avstängning av programmet

- 1** Klicka på  på huvudraden.  
En dialogruta för avslutande av programmet visas.
- 2** Klicka på "END".  
M-crew for HAR-D1000 stängs av.

# Användning av hjälpfilen

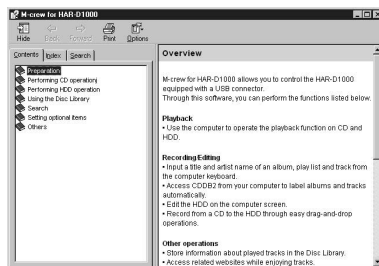
När programmet har installerats, kan du använda dess hjälpfil.



## Öppning av hjälpfilens innehållsförteckning

Klicka på Help-knappen på huvudraden. Då visas innehållsförteckningen för M-crew for HAR-D1000.



Klicka här för att öppna hjälpfilen



- Dubbelklicka på  för att visa de ämnen som finns.
- Klicka på  för att visa en beskrivning för en önskad detalj.
- Klicka på en understreckad detalj i en beskrivning för att visa en relaterad beskrivning på en annan sida.

## Sökning med nyckelord

- 1 Klicka på fliken "Index" i ovanstående dialogruta för sökning efter ämnen.
- 2 Mata in ett ord eller en fras som du vill söka efter, eller välj nyckelordet genom att bläddra genom listan med nyckelord.
- 3 Klicka på "Display".  
Ett ämne som innehåller det valda nyckelordet visas inom dialogrutans högra ram.  
Om dialogrutan "Topics Found" visas, skall du välja önskat ämne och klicka på "Display".

## Att hitta ämnen med ett visst ord eller en viss fras

- 1 Klicka på fliken "Search" i ovanstående dialogruta för sökning efter ämnen.
- 2 Mata in ett ord eller en fras som är relaterad till det önskade ämnet och klicka därefter på "List Topics". De ämnen som hittas, visas i listrutan "Select Topics to display:".
- 3 Välj önskat ämne och klicka på "Display".  
Motsvarande ämne visas i dialogrutans högra ram.



# Felsökning

Om du upptäcker något av följande problem vid användning av detta program, skall du använda denna felsökningsguide för att åtgärda problemet. Kontakta närmaste Sony-återförsäljare om problemet inte kan avhjälpas. Se också din dators bruksanvisning, liksom filen "Readme.txt" som finns installerad på hårddisken tillsammans med programmet.

Problem	Orsak/Åtgärd
Meddelandet "The connected component does not respond." visas.	USB-kabeln har inte anslutits på rätt sätt till USB-porten på datorn eller till USB-uttaget på HAR-D1000. → Kontrollera att USB-kabeln har anslutits på rätt sätt. → Försök med att lossa USB-kabeln från HAR-D1000 och från datorn, och anslut därefter kabeln igen. → Kontrollera att nätkabeln för HAR-D1000 har anslutits till ett vägguttag.
Ingen skärmrespons eller skärmfel.	→ Stäng av och sätt åter på HAR-D1000, och återstarta därefter M-crew for HAR-D1000. → Försök med att lossa USB-kabeln från HAR-D1000 och från datorn, och anslut därefter kabeln igen. → Starta ett annat program som du ofta använder och kontrollera att datorn fungerar på rätt sätt. → När du har avinstallerat M-crew for HAR-D1000 (sidan 9), skall du försöka att installera programmet igen (sidan 6).
HAR-D1000 fungerar inte.	→ Kontrollera att anslutningen har gjorts på rätt sätt (sidan 10). → Försök med att lossa USB-kabeln från HAR-D1000 och från datorn, och anslut därefter kabeln igen.
Det CD-namn som visas på displayen, skiljer sig från originalets namn.	→ Klicka på Reload-knappen (se hjälppilen). → Återstarta M-crew for HAR-D1000. Om problemet kvarstår, kan data i Disc Library vara förstörda. Mata in namnet igen.
De hårddiskdata (namn, tid eller nummer för album eller melodier) som visas på displayen, skiljer sig från originalets data.	→ Klicka på Reload-knappen (se hjälppilen).
De installerade programmen har inte iordningsställt på rätt sätt.	→ Se filen "Readme.txt" på Start-menyn. Filen "Readme.txt" finns i den mapp, där programmet "M-crew for HAR-D1000" har installerats.





