

Kurzanleitung

So installieren Sie die mitgelieferte Software
So verwenden Sie den Player



NWZ-S754/S755

©2010 Sony Corporation Printed in Malaysia

Mitgelieferte Teile

Überprüfen Sie den Packungsinhalt auf Vollständigkeit.

- Kopfhörer (1)
 - Ohrpolster (Größe S, L) (1)
 - USB-Kabel (1)
 - Halterung (1)
- Verwenden Sie die Halterung zum Einsetzen des Players in die Station (nicht mitgeliefert) usw.



- Audioeingangskabel (1)
- Zwischenstecker fürs Flugzeug (Einzel-/Doppelstecker) (1)
- Kurzanleitung (diese Anleitung)
- Software

Die Software ist im integrierten Flash-Speicher des Players gespeichert und umfasst die folgenden Elemente:

- Content Transfer
- WALKMAN Guide
- Benutzerhandbuch usw.

Weitere Informationen zur Installation finden Sie unter „So installieren Sie die mitgelieferte Software (einschließlich des Benutzerhandbuchs)“.

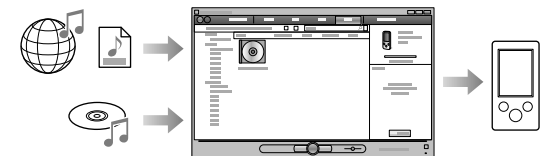
Informationen zum Windows-Betriebssystem und zu Windows Media Player

Stellen Sie sicher, dass Windows XP (Service Pack 3 oder höher), Windows Vista*¹ (Service Pack 1 oder höher) oder Windows 7*¹ als Betriebssystem verwendet wird und Windows Media Player mit der Version 11 (Windows XP/Windows Vista) oder 12 (Windows 7) auf dem Computer installiert ist. Einzelheiten zur Verwendung von oder zum Support für Windows Media Player finden Sie in den Informationen zu Windows Media Player auf der folgenden Website:
<http://support.microsoft.com/>

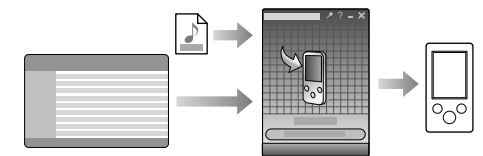
*¹ Der [Kompatibilitätsmodus] für Windows XP wird nicht unterstützt.

Drei Verfahren zum Übertragen von Musik

Von CDs usw. mit Windows Media Player

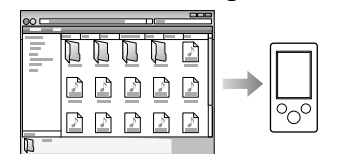


Aus iTunes*¹ usw. mit Content Transfer



*¹ Content Transfer unterstützt die Datenübertragung aus iTunes 9.0 auf den Player.

Per Ziehen und Ablegen mit dem Windows Explorer



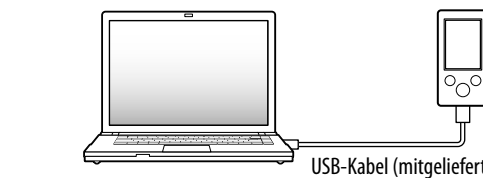
Weitere Informationen zum Übertragen von Musik, Videos, Fotos oder Podcasts finden Sie im Benutzerhandbuch. Sie können das Benutzerhandbuch über den WALKMAN Guide problemlos anzeigen.

Informationen zur Media Go-Software

Wenn Sie Media Go mit Ihrer PSP® (PlayStation® Portable) oder einem Mobiltelefon von Sony Ericsson verwenden, können Sie Daten aus Media Go auf den Player übertragen, sofern Sie Media Go anhand der neuesten Version (Version 1.5 oder höher) aktualisiert haben.

So installieren Sie die mitgelieferte Software (einschließlich des Benutzerhandbuchs)

1 Schließen Sie den Player an Ihren Computer an.



2 Wählen Sie auf dem Computer die Optionen in der folgenden Reihenfolge.

Wählen Sie [Start] - [Arbeitsplatz] oder [Computer] - [WALKMAN] - [Storage Media].

3 Doppelklicken Sie auf [Setup.exe].

Der Installationsassistent wird angezeigt.

- Wenn Sie [Setup.exe] ausführen, werden die Datei [Setup.exe] und der Ordner [Install], die im Ordner [Storage Media] des Players gespeichert sind, als Sicherungskopie auf Ihren Computer kopiert. Danach werden der WALKMAN Guide und Content Transfer auf dem Computer installiert.

4 Befolgen Sie die Anweisungen auf dem Bildschirm.

Nachdem [Setup.exe] ausgeführt wurde, erscheint die Verknüpfung WALKMAN Guide auf dem Desktop des Computers.

- Nach der Installation der mitgelieferten Software wird Content Transfer automatisch gestartet, wenn der Player an den Computer angeschlossen ist.

5 Doppelklicken Sie auf (WALKMAN Guide) auf dem Desktop, um den WALKMAN Guide zu starten.

Weitere Informationen zum Übertragen von Musik usw. finden Sie im Benutzerhandbuch, das im WALKMAN Guide enthalten ist.

Tipps

- Sie können den WALKMAN Guide und Content Transfer über das Menü [Start] starten (das angezeigt wird, wenn Sie auf [Start] klicken).
- Wenn Sie die Datei [Setup.exe] und den Ordner [Install] vom Player löschen, indem Sie den integrierten Flash-Speicher des Players formatieren, kopieren Sie diese Daten aus dem Ordner [Backup] auf dem Computer wieder auf den Player. Schließen Sie dann den Player an den Computer an, auf dem die Software installiert werden soll, und führen Sie die Installation wie ab Schritt 1 oben erläutert aus. Die Sicherungsdaten werden auf dem Computer standardmäßig auf Laufwerk [C] im folgenden Ordner gespeichert.
 C:\Program Files\Sony\WALKMAN Guide\NWZ-S750\Backup

Wie können Sie den WALKMAN Guide nutzen?

Der WALKMAN Guide enthält Folgendes:

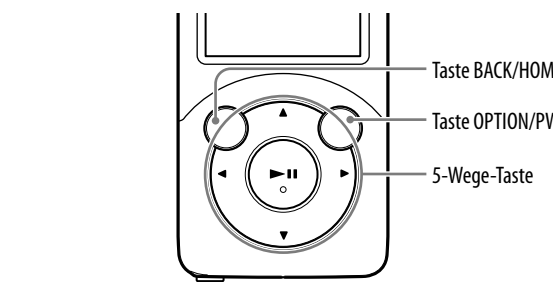
- Benutzerhandbuch
 - Ausführliche Informationen zur Verwendung des Players
 - Erläuterungen zur Verwendung von Software zum Übertragen von Inhalten auf den Player
 - Fehlerbehebung
- Link für die Kundenregistrierung
- Link für den Kundensupport
- Weitere nützliche Links
 - Enthält auch Informationen zu Links usw. auf der Download-Website.

Der Lieferumfang hängt von dem Land bzw. der Region ab, wo Sie den Player gekauft haben.

Tipps

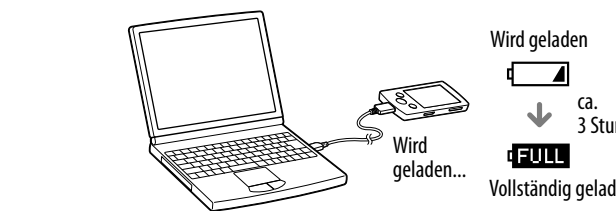
- Nachdem Sie [Setup.exe] ausgeführt haben, können Sie den freien Speicher im Ordner [Storage Media] effizienter nutzen, indem Sie den integrierten Flash-Speicher des Players formatieren. Wie Sie den integrierten Flash-Speicher des Players formatieren, ist unter „So initialisieren (formatieren) Sie den Player“ auf der Rückseite beschrieben.

So verwenden Sie den Player



Laden des Akkus

Der Akku des Players wird aufgeladen, solange der Player an einen eingeschalteten Computer angeschlossen ist.

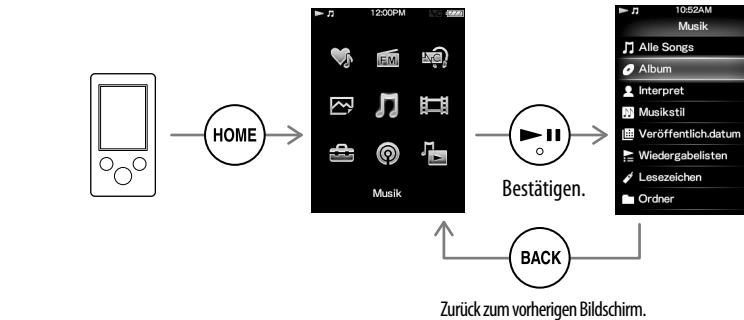


Ein- und Ausschalten des Players

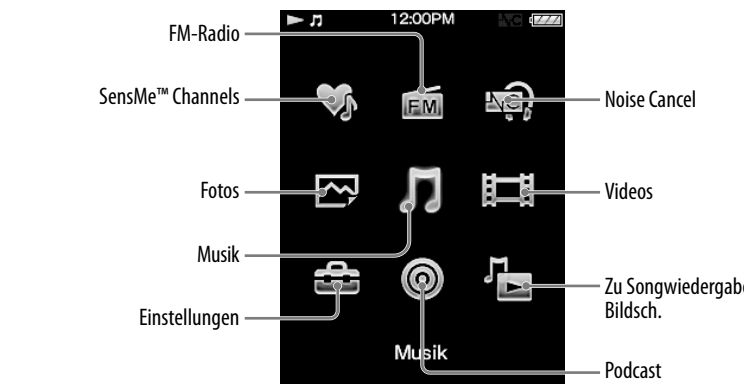
Zum Einschalten	Drücken Sie eine beliebige Taste.
Zum Ausschalten	Halten Sie die Taste OPTION/PWR OFF gedrückt.

So verwenden Sie das Menü „Hauptseite“

Das Menü „Hauptseite“ wird angezeigt, wenn Sie die Taste BACK/HOME gedrückt halten. Vom Menü „Hauptseite“ aus können Sie die Audiowiedergabe starten, nach Songs suchen, Einstellungen ändern usw. Wählen Sie im Menü „Hauptseite“ die gewünschte Option auf dem Bildschirm mit der 5-Wege-Taste aus.

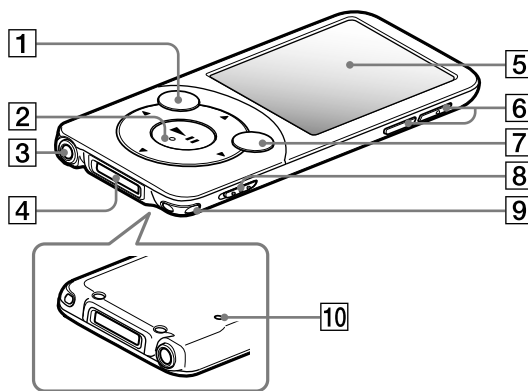


Menü „Hauptseite“



* 4 2 6 3 8 6 7 3 1 * (1)

Komponenten und Regler



1 Taste BACK/HOME

2 5-Wege-Taste*1



3 Kopfhörerbuchse

4 WM-PORT-Buchse

Schließen Sie hier das USB-Kabel (mitgeliefert) oder Peripheriegeräte (nicht mitgeliefert) an.

5 Display

6 Taste VOL +*1/-

7 Taste OPTION/PWR OFF

Mit dieser Taste rufen Sie das Optionsmenü auf.

Wenn Sie die Taste OPTION/PWR OFF gedrückt halten, schaltet sich der Bildschirm aus und der Player wechselt in den Standbymodus.

8 HOLD-Schalter

9 Öse für einen Riemen

10 RESET-Taste

Verwenden Sie einen dünnen spitzen Gegenstand o. Ä.

*1 Auf den Tasten befinden sich Tastpunkte. Diese erleichtern die Bedienung der Tasten.

Fehlerbehebung

Führen Sie die folgenden Schritte zur Fehlerbehebung aus, wenn der Player nicht wie gewünscht funktioniert.

1 Schlagen Sie die Symptome des Problems unter „Fehlerbehebung“ im Benutzerhandbuch (HTML-Dokument) nach und führen Sie zur Fehlerbehebung die angegebenen Maßnahmen aus.

Weitere Informationen zum Anschluss an einen Computer finden Sie in den Tabellen rechts.

2 Schließen Sie zum Aufladen des Akkus den Player an den Computer an.

Einige Probleme können u. U. durch Aufladen des Akkus behoben werden.

3 Drücken Sie die RESET-Taste mit einem dünnen spitzen Gegenstand o. Ä.

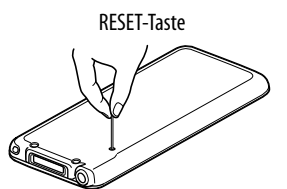
Wenn Sie die RESET-Taste während des Betriebs des Players drücken, gehen gespeicherte Daten und Einstellungen des Players möglicherweise verloren.

4 Schlagen Sie Informationen zu einem Problem in der Hilfe zur jeweiligen Software nach.

5 Sie können auch auf einer der Supportwebsites nach Informationen zu Ihrem Problem suchen.

Informationen zu Supportwebsites finden Sie unter „Aktuelle Informationen“.

6 Wenden Sie sich an Ihren Sony-Händler, wenn der Fehler mit den oben aufgeführten Maßnahmen nicht behoben werden kann.



Symptom	Ursache/Abhilfemaßnahme
Der Akku des Players kann nicht geladen werden.	<ul style="list-style-type: none">Das USB-Kabel ist nicht ordnungsgemäß an den USB-Anschluss am Computer angeschlossen. → Lösen Sie das USB-Kabel und schließen Sie es erneut an. → Verwenden Sie das mitgelieferte USB-Kabel.Der Akku wird nicht bei einer Umgebungstemperatur von 5 °C bis 35 °C geladen. → Der Akku kann nicht geladen werden, wenn das Symbol angezeigt wird. Laden Sie den Akku bei einer Umgebungstemperatur von 5 °C bis 35 °C.Der Computer ist nicht eingeschaltet. → Schalten Sie den Computer ein.Der Computer ist in den Energiespar- oder Ruhezustand gewechselt. → Reaktivieren Sie den Computer aus dem Energiespar- oder Ruhezustand.Ein USB-Hub wird verwendet. → Das Anschließen des Players über einen USB-Hub ist u. U. nicht möglich. Schließen Sie den Player mit dem USB-Kabel (mitgeliefert) an den Computer an.Das auf dem Computer installierte Betriebssystem wird vom Player nicht unterstützt. → Schließen Sie den Player zum Laden an einen Computer mit einem Betriebssystem an, das vom Player unterstützt wird.Sie haben den Player über ein Jahr lang nicht verwendet. → Je nach den Betriebsbedingungen des Players hat sich die Leistung des Akkus verringert. Wenden Sie sich an Ihren Sony-Händler.

Symptom	Ursache/Abhilfemaßnahme
[USB-Verbindung. Der Player lässt sich nicht bedienen.] oder [USB (MTP)-Verbindung. Der Player lässt sich nicht bedienen.] wird nicht angezeigt, wenn der Player mit dem USB-Kabel (mitgeliefert) an den Computer angeschlossen wird (der Computer erkennt den Player nicht).	<ul style="list-style-type: none">Das USB-Kabel ist nicht ordnungsgemäß an den USB-Anschluss am Computer angeschlossen. → Lösen Sie das USB-Kabel und schließen Sie es erneut an. → Verwenden Sie das mitgelieferte USB-Kabel.Ein USB-Hub wird verwendet. → Das Anschließen des Players über einen USB-Hub ist u. U. nicht möglich. Schließen Sie den Player mit dem USB-Kabel (mitgeliefert) direkt an den Computer an.Möglicherweise liegt ein Problem mit dem USB-Anschluss des Computers vor. → Schließen Sie den Player an einen anderen USB-Anschluss des Computers an.Wenn Sie den Player zum ersten Mal verwenden oder die Akkuladung niedrig ist, kann es nach dem Anschließen des Players an den Computer ca. 30 Sekunden dauern, bis die Meldung angezeigt wird. Dies ist keine Fehlfunktion.Eventuell erfolgt gerade eine Softwareauthentifizierung und dies kann einige Zeit dauern. Warten Sie ein bisschen.Die installierte Software ist beschädigt. → Installieren Sie die Software mithilfe des Installationsprogramms erneut. Die importierten Daten bleiben dabei unverändert.Auf dem Computer wird eine andere Software als die zum Übertragen verwendete ausgeführt. → Lösen Sie das USB-Kabel, warten Sie einige Minuten und schließen Sie es erneut an. Wenn das Problem weiterhin vorliegt, lösen Sie das USB-Kabel, starten den Computer neu und schließen das USB-Kabel erneut an.[USB-Verbindung. Der Player lässt sich nicht bedienen.] oder [USB (MTP)-Verbindung. Der Player lässt sich nicht bedienen.] wird u. U. je nach Softwareumgebung auf dem Computer nicht auf dem Player angezeigt. → Aktivieren Sie Windows Media Player oder den Windows Explorer.

Symptom	Ursache/Abhilfemaßnahme
Der Player wird während der Verbindung mit dem Computer instabil.	<ul style="list-style-type: none">Ein USB-Hub oder ein USB-Verlängerungskabel wird verwendet. → Das Anschließen des Players über einen USB-Hub oder ein Verlängerungskabel ist u. U. nicht möglich. Schließen Sie den Player mit dem USB-Kabel (mitgeliefert) direkt an den Computer an.Installieren Sie die mitgelieferte Software, nachdem Sie Windows Media Player 11 oder 12 installiert haben. Weitere Informationen zu Windows Media Player finden Sie auf der folgenden Website: http://support.microsoft.com/

So initialisieren (formatieren) Sie den Player

Sie können den integrierten Flash-Speicher des Players formatieren. Beim Formatieren des Speichers werden alle Dateien, einschließlich des Benutzerhandbuchs (HTML-Dokument), gelöscht und alle Einstellungen werden auf die Standardwerte zurückgesetzt. Überprüfen Sie vor dem Formatieren die Dateien im Speicher und exportieren Sie alle notwendigen Dateien auf die Festplatte des Computers oder auf ein anderes Gerät.

1 Halten Sie die Taste BACK/HOME gedrückt, bis das Menü „Hauptseite“ angezeigt wird.

2 Wählen Sie nacheinander [Einstellungen] – [Allgemeine Einstellungen] – [Zurücksetzen/Format.] – [Formatierung] – [Ja] – [Ja] aus.

Wählen Sie mit der Taste /// die Option aus und drücken Sie dann zur Bestätigung die Taste . Nach dem Abschluss der Initialisierung wird [Speicher formatiert.] angezeigt.

Hinweis

- Formatieren Sie den integrierten Flash-Speicher nicht mit dem Windows Explorer. Wenn der integrierte Flash-Speicher formatiert werden soll, formatieren Sie ihn mit dem Player.

Sicherheitsmaßnahmen

Informationen zu den Kopfhörern

- Betreiben Sie das Gerät nicht über längere Zeit mit zu hoher Lautstärke, da dies Ihr Gehör schädigen kann.
- Bei hoher Lautstärke können Sie möglicherweise Umgebungsgeräusche nicht mehr wahrnehmen. Verwenden Sie das Gerät deshalb nicht in Situationen, in denen gutes Hören unerlässlich ist, wie z. B. beim Auto- oder Radfahren.
- Da es sich bei den mitgelieferten Kopfhörern um einen offenen Typ handelt, wird der Schall auch nach außen abgestrahlt. Bedenken Sie, dass dadurch Leute in Ihrer Nähe gestört werden könnten.

Hinweise zum Display

- Die Oberfläche des Displays besteht bei diesem Player aus Glas. Gehen Sie sorgfältig mit dem Player um.
- Auf der Oberfläche des Displays befindet sich eine Folie, die das Glas vor dem Zersplittern schützt. Entfernen Sie sie nicht.

Hinweis zu Lizenzen und Marken

Schlagen Sie im Benutzerhandbuch (HTML-Dokument) nach.

Aktuelle Informationen

Bei Fragen zu oder Problemen mit diesem Produkt oder wenn Sie Informationen zu Artikeln benötigen, die mit diesem Produkt kompatibel sind, besuchen Sie folgende Websites.

Für Kunden in den USA:

<http://www.sony.com/walkmansupport>

Für Kunden in Kanada:

<http://www.sony.ca/ElectronicsSupport/>

Für Kunden in Europa:

<http://support.sony-europe.com/DNA>

Für Kunden in Lateinamerika:

<http://www.sony-latin.com/index.crp>

Für Kunden in anderen Ländern/Regionen:

<http://www.sony-asia.com/support>

Für Kunden, die Überseemodelle gekauft haben:

<http://www.sony.co.jp/overseas/support/>