

# Краткое руководство

**Установка прилагаемого программного обеспечения  
Использование проигрывателя**



**NWZ-S754/S755**

©2010 Sony Corporation Printed in Malaysia

**О руководствах**  
Кроме данного документа Краткое руководство, к этой модели также прилагается Руководство пользователя (документ HTML), которое можно просмотреть в WALKMAN Guide. Для получения дополнительной информации см. раздел “Установка прилагаемого программного обеспечения (включая Руководство пользователя)”.



\* 4 2 6 3 8 6 7 6 1 \* (1)

## Прилагаемые принадлежности

Проверьте комплектность поставки.

- Наушники (1)
- Накладки (размеры S, L) (1)
- Кабель USB (1)
- Устройство для подключения (1)

Используйте при подключении проигрывателя к базовому блоку (не прилагается) и т.д.



- Кабель аудиовхода (1)
- Переходник штекера для использования в самолете (одинарный/двойной) (1)
- Краткое руководство (данное руководство)
- Программное обеспечение

Программное обеспечение находится во встроенной флэш-памяти проигрывателя и содержит следующие элементы.  
– Content Transfer  
– WALKMAN Guide  
– Руководство пользователя и т.д.

Для получения дополнительной информации об установке см. раздел “Установка прилагаемого программного обеспечения (включая Руководство пользователя)”.

## Об операционной системе Windows и программе Проигрыватель Windows Media

Убедитесь, что на компьютере установлена операционная система Windows XP (Service Pack 3 или более поздней версии), Windows Vista\*<sup>1</sup> (Service Pack 1 или более поздней версии) или Windows 7\*<sup>1</sup>, а также Проигрыватель Windows Media 11 (Windows XP/Windows Vista) или 12 (Windows 7).

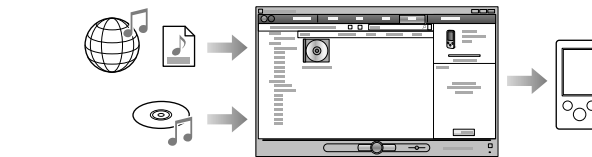
Для получения подробной информации об использовании и поддержке программы Проигрыватель Windows Media см. сведения о ней на следующем веб-сайте:

<http://support.microsoft.com/>

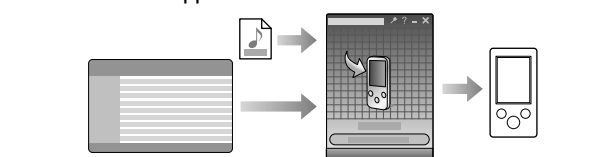
\*<sup>1</sup> [Режим совместимости] для системы Windows XP не поддерживается.

## Три способа передачи музыки

С компакт-дисков и т.д. с помощью программы Проигрыватель Windows Media

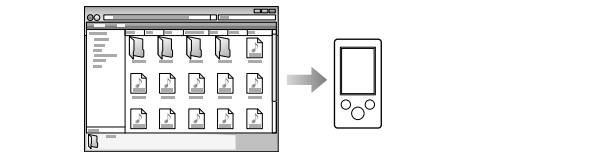


С помощью функции Content Transfer приложения iTunes\*<sup>1</sup> и т.д.



\*<sup>1</sup> Content Transfer поддерживает перенос данных из iTunes 9.0 на проигрыватель.

С помощью перетаскивания из Проводника Windows



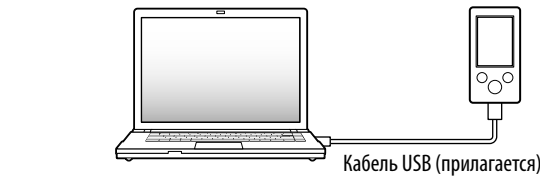
Для получения дополнительной информации о перемещении музыки, видео, фотографий или подкастов см. Руководство пользователя. Руководство пользователя можно просмотреть в WALKMAN Guide.

## О программном обеспечении Media Go

Если программное обеспечение Media Go используется с PSP® (PlayStation® Portable) или мобильным телефоном Sony Ericsson, можно переносить данные из Media Go на проигрыватель, если программное обеспечение Media Go обновлено до последней версии (1.5 или более поздней версии).

## Установка прилагаемого программного обеспечения (включая Руководство пользователя)

**1** Подсоедините проигрыватель к компьютеру.



**2** Выполните следующую последовательность на компьютере.  
Нажмите кнопку [Пуск] - выберите [Мой компьютер] или [Компьютер] - [WALKMAN] - [Storage Media].

**3** Дважды щелкните файл [Setup.exe].

Откроется окно мастера установки.  
• После запуска файла [Setup.exe] файл [Setup.exe] и папка [Install], сохраненные в папке [Storage Media] проигрывателя, будут скопированы на компьютер для создания резервной копии, затем на компьютере будут установлены приложения WALKMAN Guide и Content Transfer.

**4** Следуйте указаниям на экране.

После выполнения файла [Setup.exe] на рабочем столе компьютера отобразится ярлык WALKMAN Guide.  
• Если проигрыватель подключен к компьютеру, после окончания установки прилагаемого программного обеспечения приложение Content Transfer запустится автоматически.

**5** Дважды щелкните значок (WALKMAN Guide) на рабочем столе, чтобы запустить приложение WALKMAN Guide.

Для получения дополнительной информации о перемещении музыки и т.д. см. Руководство пользователя, которое содержится в руководстве WALKMAN Guide.

### Совет

- Приложения WALKMAN Guide и Content Transfer можно запустить с помощью меню [Пуск] (которое отображается после нажатия кнопки [Пуск]).
- Если файл [Setup.exe] и папка [Install] будут удалены с проигрывателя при форматировании его встроенной флэш-памяти, скопируйте эти данные из папки [Backup] компьютера на проигрыватель. Затем, чтобы выполнить установку, подключите проигрыватель к компьютеру и выполните описанные выше действия, начиная с шага 1. Резервная копия данных по умолчанию сохраняется на диске [C] компьютера по следующему пути:  
C:\Program Files\Sony\WALKMAN Guide\NWZ-S750\Backup

## Использование приложения WALKMAN Guide

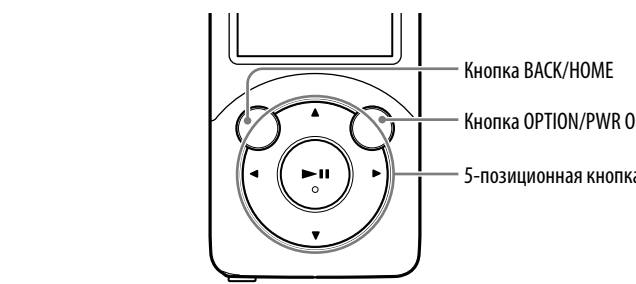
- Приложение WALKMAN Guide включает в себя следующие элементы.
- Руководство пользователя  
В окне веб-браузера можно просмотреть следующее содержимое.  
– Дополнительная информация об использовании проигрывателя
  - Информация об использовании программного обеспечения для передачи содержимого на проигрыватель
  - Поиск и устранение неисправностей
  - Ссылка для регистрации покупателей
  - Ссылка для поддержки покупателей
  - Другие полезные ссылки  
Ссылки на сайт загрузки и т.д.

В разных странах и регионах комплект поставки может отличаться.

### Совет

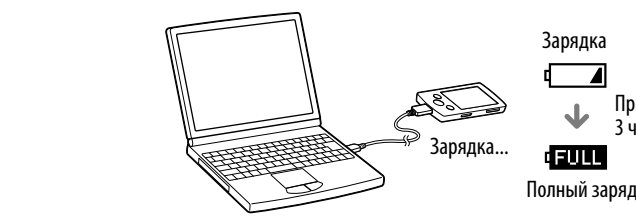
- После выполнения файла [Setup.exe] можно более эффективно использовать свободное пространство в папке [Storage Media], отформатировав встроенную флэш-память проигрывателя. Для получения информации о форматировании встроенной флэш-памяти проигрывателя см. раздел “Инициализация (форматирование) проигрывателя” на обратной стороне руководства.

## Использование проигрывателя



## Зарядка батареи

При подключении проигрывателя к работающему компьютеру происходит зарядка батареи.

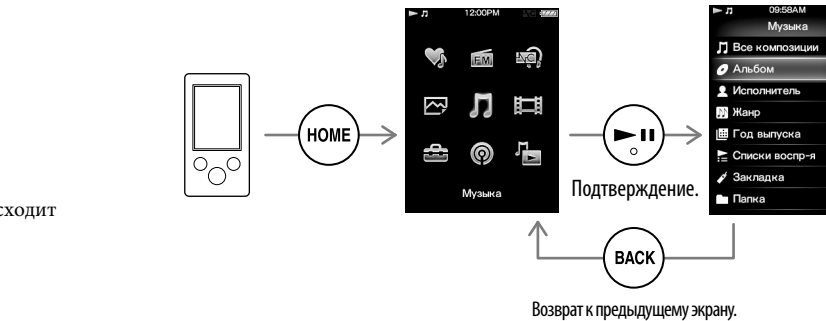


## Включение и выключение проигрывателя

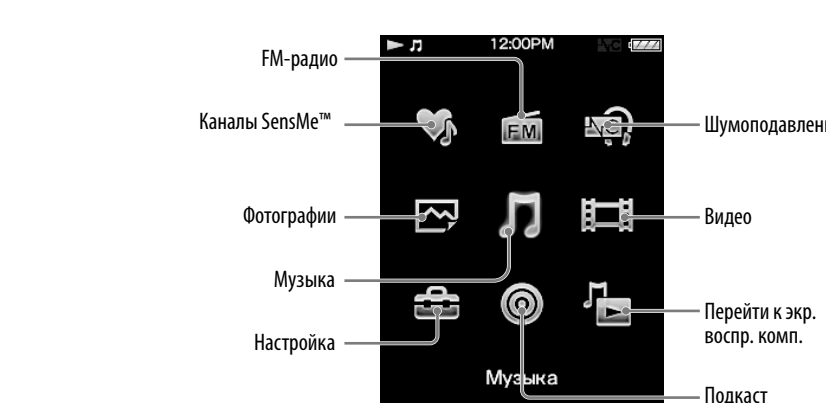
Включение проигрывателя	Нажмите любую кнопку.
Выключение проигрывателя	Нажмите и удерживайте нажатой кнопку OPTION/PWR OFF.

## Использование меню Главное

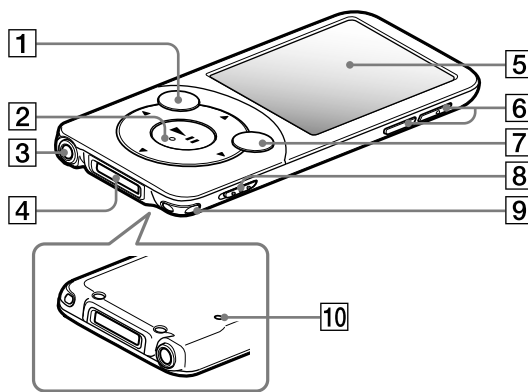
Меню Главное можно открыть, нажав и удерживая нажатой кнопку BACK/HOME. В меню Главное можно запустить воспроизведение музыки, выполнить поиск композиций, изменить настройки и т.д. В меню Главное требуемый элемент на экране можно выбрать с помощью 5-позиционной кнопки.



## Меню Главное

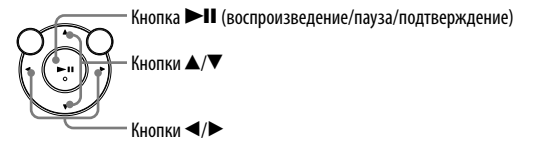


## Компоненты и элементы управления



### 1 Кнопка BACK/HOME

### 2 5-позиционная кнопка\*1



### 3 Разъем наушников

### 4 Гнездо WM-PORT

Подключите кабель USB (прилагается) или периферийные устройства (не прилагаются).

### 5 Дисплей

### 6 Кнопка VOL +\*1/-

### 7 Кнопка OPTION/PWR OFF

Нажмите для отображения меню параметров.

Если нажать и удерживать кнопку OPTION/PWR OFF, экран отключается и проигрыватель переходит в режим ожидания.

### 8 Переключатель HOLD

### 9 Отверстие для ремешка

### 10 Кнопка RESET

Используйте булавку и т.д.

\*1 Имеются тактильные точки. Они помогают в использовании кнопок.

## Поиск и устранение неисправностей

Если проигрыватель не работает надлежащим образом, попробуйте выполнить следующие шаги для решения проблемы.

### 1 Выясните симптомы проблем в разделе “Поиск и устранение неисправностей” в документе Руководство пользователя (документ HTML), а затем попробуйте выполнить действия по их устранению из списка.

Для получения дополнительной информации о подключении к компьютеру см. таблицы справа.

### 2 Подключите проигрыватель к компьютеру, чтобы зарядить батарею.

Возможно, удастся устранить некоторые неполадки с помощью зарядки батареи.

### 3 Нажмите кнопку RESET с помощью булавки и т.д.

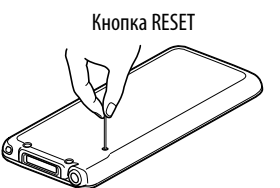
Если нажать кнопку RESET во время работы проигрывателя, сохраненные в памяти проигрывателя данные могут быть утеряны.

### 4 Получите сведения о проблеме в разделе “Справка” программного обеспечения.

### 5 Выполните поиск сведений о проблеме на одном из веб-сайтов поддержки.

Список веб-сайтов поддержки пользователей приведен в разделе “Дополнительная информация”.

### 6 Если с помощью вышеперечисленных способов проблему решить не удалось, обратитесь к ближайшему дилеру Sony.



Симптом	Причина/Средство устранения
Проигрывателю не удается выполнить зарядку батареи.	<ul style="list-style-type: none"><li>• Кабель USB неправильно подключен к порту USB на компьютере.<ul style="list-style-type: none"><li>→ Отсоедините кабель USB, а затем снова подсоедините его.</li><li>→ Используйте прилагаемый кабель USB.</li></ul></li><li>• Зарядка батареи выполняется при температуре окружающей среды, выходящей за границы диапазона от 5 °C до 35 °C.<ul style="list-style-type: none"><li>→ Батарею невозможно зарядить при появлении значка [Батарея]. Батарею следует заряжать при температуре окружающей среды 5 °C до 35 °C.</li></ul></li><li>• Компьютер выключен.<ul style="list-style-type: none"><li>→ Включите компьютер.</li></ul></li><li>• Компьютер перешел в спящий режим или режим ожидания.<ul style="list-style-type: none"><li>→ Отключите спящий режим или режим ожидания.</li></ul></li><li>• Используется концентратор USB.<ul style="list-style-type: none"><li>→ При подключении с помощью концентратора USB проигрыватель может не работать. Подключите проигрыватель к компьютеру с помощью кабеля USB (прилагается).</li></ul></li><li>• Установленная на компьютере операционная система не поддерживается проигрывателем.<ul style="list-style-type: none"><li>→ Для зарядки проигрывателя подключите его к компьютеру с поддерживаемой проигрывателем операционной системой.</li></ul></li><li>• Проигрыватель не использовался более года.<ul style="list-style-type: none"><li>→ В зависимости от условий использования проигрывателя, возможно, изношена батарея. Обратитесь к ближайшему дилеру Sony.</li></ul></li></ul>
При подключении проигрывателя к компьютеру с помощью кабеля USB (прилагается) сообщения [Подключение USB. Плеер не работает.] или [Подключение USB (MTP). Плеер не работает.] не появляются (компьютер не распознает проигрыватель).	<ul style="list-style-type: none"><li>• Кабель USB неправильно подключен к порту USB на компьютере.<ul style="list-style-type: none"><li>→ Отсоедините кабель USB, а затем снова подсоедините его.</li><li>→ Используйте прилагаемый кабель USB.</li></ul></li><li>• Используется концентратор USB.<ul style="list-style-type: none"><li>→ При подключении с помощью концентратора USB проигрыватель может не работать. Подключите проигрыватель напрямую к компьютеру с помощью кабеля USB (прилагается).</li></ul></li><li>• Возможно, проблема с портом USB на компьютере.<ul style="list-style-type: none"><li>→ Подключите проигрыватель к другому порту USB на компьютере.</li></ul></li></ul>

Симптом	Причина/Средство устранения
При подключении проигрывателя к компьютеру с помощью кабеля USB (прилагается) сообщения [Подключение USB. Плеер не работает.] или [Подключение USB (MTP). Плеер не работает.] не появляются (компьютер не распознает проигрыватель). (Продолжение)	<ul style="list-style-type: none"><li>• При первом использовании проигрывателя или при низком заряде батареи между подключением к компьютеру и появлением сообщения может пройти около 30 секунд. Это не является неисправностью.</li><li>• Возможно, выполняется проверка подлинности, которая может занять довольно длительное время. Подождите некоторое время.</li><li>• Установка программного обеспечения завершилась неудачно.<ul style="list-style-type: none"><li>→ Повторите установку программного обеспечения, используя пакет установки. Импортированные данные изменены не будут.</li></ul></li><li>• На компьютере запущено программное обеспечение, отличное от того, которое использовалось для переноса.<ul style="list-style-type: none"><li>→ Отсоедините кабель USB, подождите несколько минут, а затем снова подсоедините его. Если проблему не удалось устранить, отсоедините кабель USB, перезагрузите компьютер, а затем снова подсоедините кабель USB.</li></ul></li><li>• Сообщения [Подключение USB. Плеер не работает.] или [Подключение USB (MTP). Плеер не работает.], возможно, не будут отображаться на проигрывателе в зависимости от программной среды, работающей на компьютере.<ul style="list-style-type: none"><li>→ Запустите программу Проигрыватель Windows Media или Проводник Windows.</li></ul></li></ul>
При подключении проигрывателя к компьютеру работа становится нестабильной.	<ul style="list-style-type: none"><li>• Используется концентратор USB или удлинительный кабель USB.<ul style="list-style-type: none"><li>→ При подключении с помощью концентратора USB или удлинительного кабеля проигрыватель может не работать. Подключите проигрыватель напрямую к компьютеру с помощью кабеля USB (прилагается).</li></ul></li></ul>

Симптом	Причина/Средство устранения
При двойном щелчке установкой прилагаемого программного обеспечения программа [Setup.exe] не запускается, а открывается окно “Свойства”.	<ul style="list-style-type: none"><li>• После установки программы Проигрыватель Windows Media 11 или 12. Для получения дополнительной информации о программе Проигрыватель Windows Media посетите следующий веб-сайт: <a href="http://support.microsoft.com/">http://support.microsoft.com/</a></li></ul>

#### Инициализация (форматирование) проигрывателя

Можно выполнить форматирование встроенной флэш-памяти проигрывателя. При форматировании памяти будут удалены все файлы, включая Руководство пользователя (документ HTML), а для всех настроек будут восстановлены значения по умолчанию. Перед форматированием обязательно проверьте, есть ли в памяти важные файлы, и экспортируйте их на жесткий диск компьютера или другое устройство.

- 1 Нажмите и удерживайте нажатой кнопку BACK/HOME, пока не появится меню Главное.
- 2 Выберите [Настройка] – [Общая настройка] – [Сброс/Форматирование] – [Форматирование] – [Да] – [Да] по порядку.

Нажмите кнопку ▲/▼/◀/▶, чтобы выбрать элемент, а затем кнопку ►► для подтверждения.

По завершении инициализации отобразится сообщение [Память отформатирована.].

**Примечание**

- Не форматируйте встроенную флэш-память с помощью Проводника Windows. При необходимости форматирования встроенной флэш-памяти сделайте это с помощью проигрывателя.

## Меры предосторожности

### О головных телефонах

- Избегайте прослушивания этого устройства на высокой громкости в течение длительного времени, так как это может оказать отрицательное воздействие на слух.
- При большой громкости внешние звуки могут быть не слышны. Не следует слушать аппарат в таких ситуациях, в которых слух не должен притупляться, например, при управлении автомобилем или езде на велосипеде.
- Так как прилагаемые наушники имеют конструкцию открытого типа, то звуки будут слышны через них. Следует помнить о тех, кто рядом с вами, и не беспокоить их.

### Об этом дисплее

- Поверхность дисплея проигрывателя сделана из стекла. Соблюдайте осторожность при обращении с проигрывателем.
- На поверхность дисплея нанесена бесколочная пленка. Не снимайте ее.

### Для клиентов в России

Цифровой проигрыватель мультимедиа

Изготовитель: Сони Корпорейшн

Адрес: 1-7-1 Конан,

Минато-ку, Токио, Япония

Страна-производитель: Малайзия

### Примечание относительно лицензии и товарных знаков

См. Руководство пользователя (документ HTML).

### Дополнительная информация

При возникновении каких-либо вопросов или проблем, связанных с этим продуктом, а также для получения сведений об устройствах, совместимых с данным продуктом, посетите следующие веб-сайты.

Для клиентов в США:

<http://www.sony.com/walkmansupport>

Для клиентов в Канаде:

<http://www.sony.ca/ElectronicsSupport/>

Для клиентов в Европе:

<http://support.sony-europe.com/DNA>

Для клиентов в Латинской Америке:

<http://www.sony-latin.com/index.crp>

Для клиентов в других странах и регионах:

<http://www.sony-asia.com/support>

Для клиентов, которые приобрели модели, предназначенные для поставки за границу:

<http://www.sony.co.jp/overseas/support/>