

# 快速入門指南

如何安裝隨附軟體  
如何使用隨身聽



NWZ-S754/S755

©2010 Sony Corporation Printed in Malaysia

## 隨附項目

請檢查包裝內的項目。

- 耳機 (1)
- 耳塞 (S、L 尺寸) (1)
- USB 電纜 (1)
- 附件 (1)

將隨身聽連接至支架 (不提供) 等時使用。



- 音訊輸入電纜 (1)
- 機上用插頭轉接器 (單聲道/雙聲道) (1)
- 快速入門指南 (本手冊)
- 軟體

軟體儲存於隨身聽的內建快閃記憶體中，包括以下項目：

- Content Transfer
- WALKMAN Guide
- 使用者指南等

有關如何安裝的詳細內容，請參閱“如何安裝隨附軟體 (包含使用者指南)”。

## 關於 Windows 作業系統和 Windows Media Player

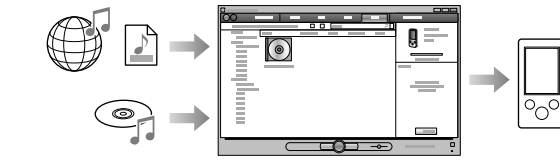
務必確認作業系統為 Windows XP (Service Pack 3 或更新版本)、Windows Vista\*1 (Service Pack 1 或更新版本) 或 Windows 7\*1，在電腦上安裝的 Windows Media Player 版本為 11 (Windows XP/Windows Vista) 或 12 (Windows 7)。

有關 Windows Media Player 使用或支援的詳細內容，請參閱以下網站的 Windows Media Player 資訊：  
<http://support.microsoft.com/>

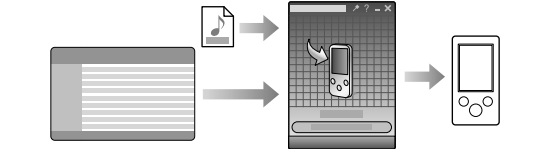
\*1 不支援 Windows XP 的 [相容模式]。

## 三種傳輸音樂的方式

### 使用 Windows Media Player 從 CD 等傳輸

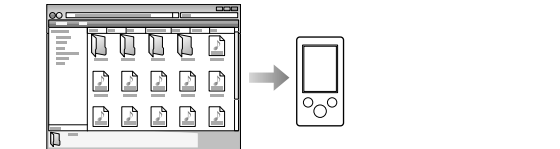


### 使用 Content Transfer 從 iTunes\*1 等傳輸



\*1 Content Transfer 支援將資料從 iTunes 9.0 傳輸到隨身聽。

### 使用 Windows 檔案總管以拖放的方式傳輸



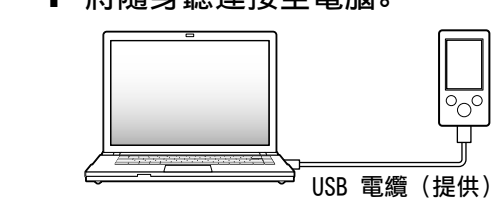
有關傳輸音樂、影片、相片或 Podcast 的詳細內容，請參閱使用者指南。您可以從 WALKMAN Guide 方便檢視使用者指南。

### 關於 Media Go 軟體

將 Media Go 與 PSP® (PlayStation® Portable) 或 Sony Ericsson 行動電話一起使用時，如果您已經將 Media Go 升級為最新版本 (版本 1.5 或更新版本)，可以將資料從 Media Go 傳輸至隨身聽。

## 如何安裝隨附軟體 (包含使用者指南)

### 1 將隨身聽連接至電腦。



### 2 在電腦上按照以下順序選擇。

選擇 [開始] - [我的電腦] 或 [電腦] - [WALKMAN] - [Storage Media]。

### 3 按兩下 [Setup.exe]。

出現安裝精靈。

- 執行 [Setup.exe] 時，隨身聽的 [Storage Media] 資料夾中儲存的 [Setup.exe] 檔案和 [Install] 資料夾會複製到電腦作為備份，且 WALKMAN Guide 和 Content Transfer 會安裝到您的電腦。

### 4 按照畫面指示進行操作。

執行 [Setup.exe] 後，WALKMAN Guide 捷徑會出現在電腦桌面上。

- 將隨身聽連接到電腦後，當隨附軟體安裝完成時，Content Transfer 將會自動啟動。

### 5 按兩下桌面上的 [WALKMAN Guide] 啟動 WALKMAN Guide。

有關傳輸音樂等的詳細內容，請參閱 WALKMAN Guide 中包含的使用者指南。

### 提示

- 您可以從 [開始] 選單啟動 WALKMAN Guide 和 Content Transfer (按一下 [開始] 即可顯示)。
- 若您透過格式化隨身聽的內建快閃記憶體刪除隨身聽中的 [Setup.exe] 檔案和 [Install] 資料夾，請將這些資料從電腦中的 [Backup] 資料夾複製到隨身聽。然後將隨身聽連接至要安裝的電腦，從步驟 1 開始重複以上步驟進行安裝。根據預設安裝設定，備份資料會保留在電腦的以下 [C:] 磁碟機中。  
C:\Program Files\Sony\WALKMAN Guide\NWZ-S750\Backup

### 您可以使用 WALKMAN Guide 執行什麼功能?

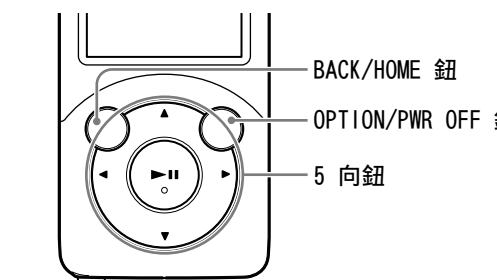
WALKMAN Guide 包含以下項目：

- 使用者指南
    - 可以在網頁瀏覽器中檢視以下內容。
    - 有關如何使用隨身聽的詳細內容
    - 如何使用軟體將內容傳輸到隨身聽
    - 故障排除
  - 客戶註冊連結
  - 客戶支援連結
  - 其他實用連結
    - 包含下載網站的連結資訊等。
- 隨附項目視購買國家/地區而異。

### 提示

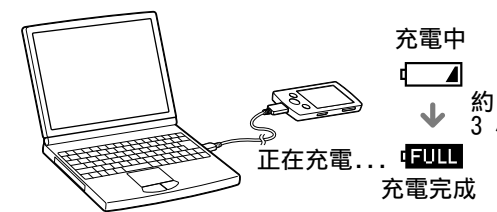
- 執行 [Setup.exe] 後，您可以透過格式化隨身聽的內建快閃記憶體，更有效地使用 [Storage Media] 資料夾中的剩餘空間。若要格式化隨身聽的內建快閃記憶體，請參閱背面的“初始化 (格式化) 隨身聽”。

## 如何使用隨身聽



### 對電池充電

當隨身聽連接到正在運行的電腦時，會對隨身聽的電池充電。



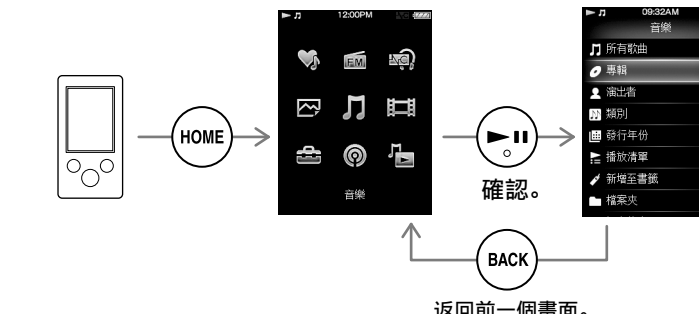
### 開啓和關閉隨身聽

開啟	按任意鈕。
關閉	按住 OPTION/PWR OFF 鈕。

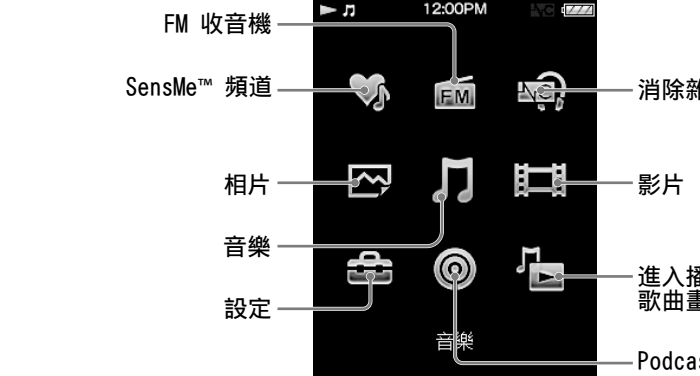
### 如何使用首頁選單

按住 BACK/HOME 鈕時，出現首頁選單。首頁選單是播放音訊、搜尋歌曲、變更設定等的開始位置。

在首頁選單上，您可以透過 5 向鈕在畫面上選擇想要的項目。

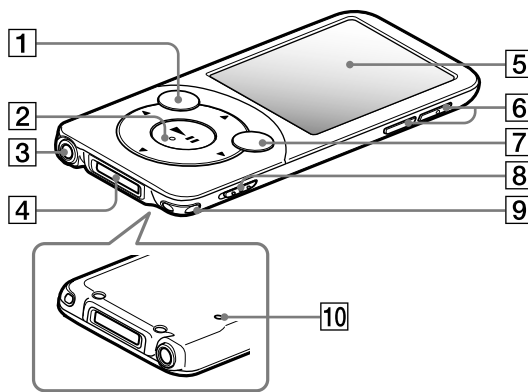


### 首頁選單



\* 4 2 6 3 8 6 7 8 1 \* (1)

## 各部件和控制器



1 BACK/HOME 鈕

2 5 向鈕\*1

▶|| (播放/暫停/確認) 鈕

▲/▼ 鈕

◀/▶ 鈕

3 耳機插孔

4 WM-PORT 插孔

連接 USB 電纜 (提供)，或週邊裝置 (不提供)。

5 顯示幕

6 VOL +/- 鈕

7 OPTION/PWR OFF 鈕

按此鈕顯示選項選單。

如果您按住 OPTION/PWR OFF 鈕，畫面將關閉，且隨身聽進入待機模式。

8 HOLD 開關

9 掛繩孔

10 RESET 鈕

使用小別針等。

\*1 有觸覺點。用它們來輔助進行按鈕操作。

## 故障排除

若隨身聽功能運作不如預期，請試用以下的步驟解決問題。

1 在使用者指南 (HTML 文件) 中的“故障排除”中找出問題的症狀，並嘗試所列出的糾正措施。

有關連接到電腦的詳細內容，請參閱右邊表格。

2 將隨身聽連接到電腦為電池充電。

為電池充電可能可以解決某些問題。

3 用小別針等物品按下 RESET 鈕。

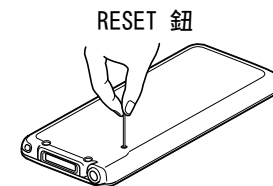
當您在操作隨身聽時按下 RESET 鈕，儲存的資料和隨身聽設定可能會遺失。

4 在每個軟體說明中查看關於問題的資訊。

5 在顧客支援網站上尋找相關問題的資訊。

關於客戶支援網站，請參閱“最新資訊”。

6 若以上列出的方法仍無法解決問題，請向附近的 Sony 經銷商諮詢。



症狀	原因/糾正方法
隨身聽無法進行電池充電。	<ul style="list-style-type: none"><li>USB 電纜未正確連接至電腦上的 USB 接頭。<ul style="list-style-type: none"><li>→ 中斷 USB 電纜的連接，然後再重新連接。</li><li>→ 使用隨附 USB 電纜。</li></ul></li><li>在 5 °C 至 35 °C 範圍以外的環境溫度下對電池進行充電。<ul style="list-style-type: none"><li>→ 當 [ ] 圖示出現時，無法對電池充電。請在環境溫度為 5 °C 至 35 °C 時對電池進行充電。</li></ul></li><li>未開啟電腦。<ul style="list-style-type: none"><li>→ 開啟電腦。</li></ul></li><li>電腦已進入睡眠或休眠狀態。<ul style="list-style-type: none"><li>→ 解除電腦的睡眠或休眠狀態。</li></ul></li><li>正在使用 USB 集線器。<ul style="list-style-type: none"><li>→ 隨身聽透過 USB 集線器連接可能會無法運作。使用 USB 電纜 (提供) 將隨身聽連接到電腦。</li></ul></li><li>隨身聽不支援電腦安裝的作業系統。<ul style="list-style-type: none"><li>→ 若要對隨身聽充電，請將隨身聽連接到已安裝隨身聽支援作業系統的電腦。</li></ul></li><li>超過一年未使用隨身聽。<ul style="list-style-type: none"><li>→ 視隨身聽的使用情況而定，電池可能變形。請向附近的 Sony 經銷商諮詢。</li></ul></li></ul>
使用 USB 電纜 (提供) 連接到電腦時，沒有顯示 [連接 USB。播放器無法操作。] 或 [連接 USB (MTP)。播放器無法操作。] (電腦無法辨識隨身聽)。	<ul style="list-style-type: none"><li>USB 電纜未正確連接至電腦上的 USB 接頭。<ul style="list-style-type: none"><li>→ 中斷 USB 電纜的連接，然後再重新連接。</li><li>→ 使用隨附 USB 電纜。</li></ul></li><li>正在使用 USB 集線器。<ul style="list-style-type: none"><li>→ 隨身聽透過 USB 集線器連接可能會無法運作。使用 USB 電纜 (提供) 將隨身聽直接連接到電腦。</li></ul></li><li>電腦上的 USB 接頭可能有問題。<ul style="list-style-type: none"><li>→ 將隨身聽連接到電腦上其他的 USB 接頭。</li></ul></li></ul>

症狀	原因/糾正方法
使用 USB 電纜 (提供) 連接到電腦時，沒有顯示 [連接 USB。播放器無法操作。] 或 [連接 USB (MTP)。播放器無法操作。] (電腦無法辨識隨身聽)。(續)	<ul style="list-style-type: none"><li>第一次使用隨身聽，或是電池電量很低時，隨身聽連接至電腦後需要花費大約 30 秒來顯示訊息。這並非故障。</li><li>可能正在執行軟體驗證，需要花費較長的時間。請稍候片刻。</li><li>軟體安裝失敗。<ul style="list-style-type: none"><li>→ 使用安裝程式重新安裝軟體。匯入資料維持不變。</li></ul></li><li>電腦正在執行傳輸軟體以外的其他軟體。<ul style="list-style-type: none"><li>→ 中斷 USB 電纜的連接並稍候數分鐘，然後再重新連接。如果問題仍然存在，請中斷 USB 電纜，重新啟動電腦，然後重新連接 USB 電纜。</li></ul></li><li>視在電腦上運作的軟體環境而定，隨身聽可能不會顯示 [連接 USB。播放器無法操作。] 或 [連接 USB (MTP)。播放器無法操作。]。<ul style="list-style-type: none"><li>→ 啟動 Windows Media Player 或 Windows 檔案總管。</li></ul></li></ul>
連接到電腦上時，隨身聽不穩定。	<ul style="list-style-type: none"><li>正在使用 USB 集線器或 USB 延長線。<ul style="list-style-type: none"><li>→ 隨身聽透過 USB 集線器或延長線連接可能會無法運作。使用 USB 電纜 (提供) 將隨身聽直接連接到電腦。</li></ul></li></ul>
按兩下 [Setup.exe] 安裝隨附軟體時，[Setup.exe] 不執行，並且內容視窗打開。	<ul style="list-style-type: none"><li>安裝 Windows Media Player 11 或 12 之後再安裝隨附軟體。有關 Windows Media Player 的詳細內容，請參閱以下網站：<a href="http://support.microsoft.com/">http://support.microsoft.com/</a></li></ul>

### 初始化 (格式化) 隨身聽

您可以格式化隨身聽的內建快閃記憶體。如果格式化記憶體，包括使用者指南 (HTML 文件) 等所有檔案將會被刪除，且所有設定值皆會恢復為預設值。請務必在格式化之前確認記憶體中儲存的檔案，然後先將必要的檔案匯出至電腦硬碟或其他裝置。

1 按住 BACK/HOME 鈕，直至出現首頁選單。

2 依次選擇 [設定] - [一般設定] - [重設/格式化] - [格式化] - [是] - [是]。

按下 ▲/▼/◀/▶ 鈕選擇項目，然後按下 ▶|| 鈕以確認。初始化完成時，會出現 [已格式化記憶體。]。

**註**  
● 請勿使用 Windows 檔案總管格式化內建快閃記憶體。如果要格式化內建快閃記憶體，請在隨身聽上進行格式化。

## 注意事項

### 關於耳機

- 請勿將音量調得太大，以免影響聽力。
- 音量過大時就會聽不到外面的聲音。避免在聽力不應受到干擾時 (如駕駛或騎車) 使用本機。
- 由於隨附的耳機是設計成可在戶外使用的，聲音會透過耳機傳到外面來。請注意不要打擾周圍的人。

### 關於顯示幕

- 隨身聽的顯示幕表面是由玻璃制成。請小心操作隨身聽。
- 顯示幕表面有防碎膜。切勿撕下。

### 警告

本電池如果更換不正確會有爆炸的危險。請依製造商說明書處理用過之電池。

### 防止聽覺損害

避免以高音量使用耳機。聽覺專家建議，不要連續、高音量及長時間使用耳機。如果發生耳鳴現象，請調低音量或暫停使用。請勿突然將音量調高，特別是使用耳機時。慢慢調高音量，以免高音量造成聽覺受損。

僅適用於台灣



廢電池請回收

### 許可與商標的注意事項

請參閱使用者指南 (HTML 文件)。

### 最新資訊

如果有與本產品相關的疑問或問題，或需要本產品相容項目的資訊，請造訪以下網站。

美國地區的顧客：

<http://www.sony.com/walkmansupport>

加拿大地區的顧客：

<http://www.sony.ca/ElectronicsSupport/>

歐洲地區的顧客：

<http://support.sony-europe.com/DNA>

拉丁美洲的顧客：

<http://www.sony-latin.com/index.crp>

其他國家/地區的顧客：

<http://service.sony.com.tw/>

購買海外機型的顧客：

<http://www.sony.co.jp/overseas/support/>