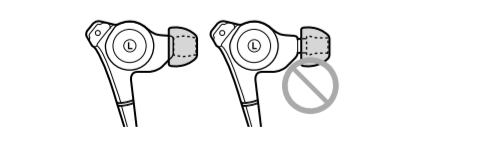
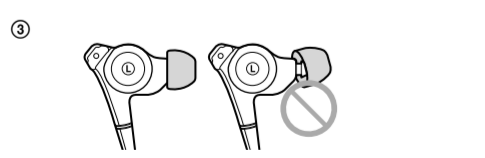
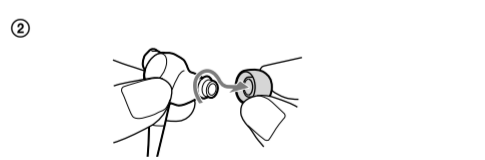
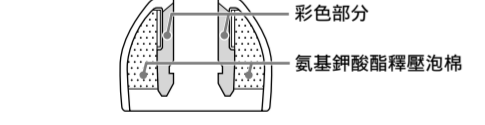
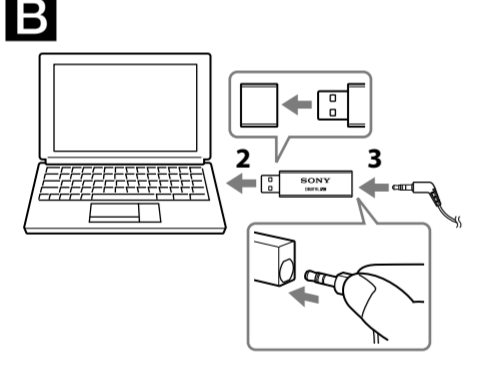
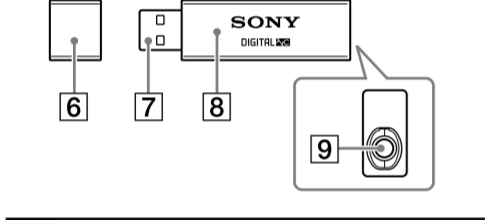
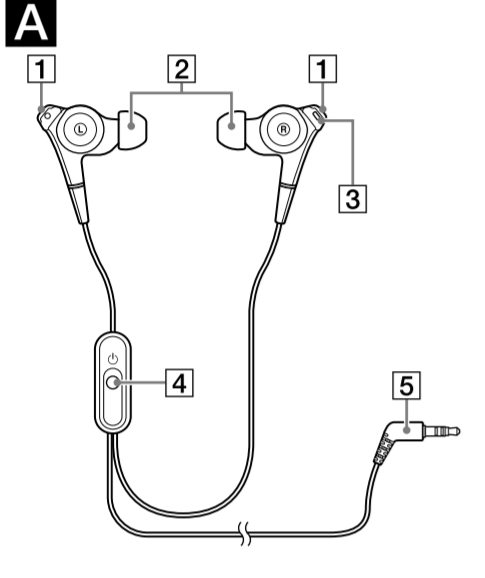


產品特點

Noise Canceling Headphones

使用說明書



繁體中文

防噪耳機

警告

為了減少火災或觸電的危險，切勿將本設備暴露在雨中或潮濕中。

為了避免觸電，切勿打開機殼。只有由有資格的人員進行維修。

特點

- 無控制盒設計的入耳式數位防噪耳機。** 微型動鐵激勵單元與省電整合式DNC處理器採用微型電池和電路，實現無控制盒設計。
- 新開發的動鐵激勵單元和高效MEMS麥克風實現精巧的外型和卓越的防噪性能。
- 數位防噪耳機配備Sony獨有的DNC軟體引擎。** 高精度防噪訊號可提供卓越的防噪性能。
- 最新開發的省電整合式DNC處理器可供應長達20小時的電池使用時間。您能在長途飛行時使用。
- 自動AI（人工智慧）防噪功能。** 根據對周圍環境噪音的智慧型分析，自動選擇最佳防噪模式。
- 數位均衡器傳達理想的頻率響應和高品質的音樂重現。
- 3種尺寸的噪音隔離耳塞，可有效降低環境噪聲。
- （S、M、L）
- 隨附USB充電轉接器。

先對耳機充電

耳機含有鋰氫充電電池。因為製造時包裝內含電池（方便使用者使用），電池剩餘電量可能會隨購買時間耗盡。使用前務必充電。關於充電步驟，請參考“對耳機充電”。

各部件位置與功能（見圖A）

耳機

- 麥克風
- 耳塞
- 電源指示燈（紅色）表示耳機的操作狀態。
- ⏻（電源）按鈕
- 立體聲迷你插頭（充電插頭）

USB充電轉接器

- USB插頭蓋
- USB插頭
- 充電指示燈（橘色）表示充電狀態。
- 充電插孔

對耳機充電（見圖B）

耳機含有鋰氫充電電池。請在使用前為電池充電。

- 開啟電腦。**
- 將**USB插頭蓋**從**USB充電轉接器**上拆下，然後將**USB充電轉接器**連接到電腦。
- 將**耳機**牢牢插入符合插孔形狀的**USB充電轉接器**的**充電插孔**。充電指示燈亮橘燈，並開始充電。
- 充電指示燈**熄滅後，將**耳機**從**USB充電轉接器**上拔除。
- 斷開USB充電轉接器與電腦**的連接，然後安裝**USB插頭蓋**。

一般充電和使用時間

視耳機的電池剩餘電量而定，隨附的USB充電轉接器的充電時間需要大約15分鐘到4小時。

大約充電時間	大約使用時間*
4小時**	20小時**

*1 kHz，聲壓等級90 dB輸出

**對耗盡電力的電池完全充電所需的小時數

†上述時間可能視溫度或使用狀態而異。

✎提示

- 如果在耳機開啟時開始充電，耳機會自動關閉。
- 充電時耳機無法開啟。
- 如果透過連接AC插座對耳機充電，使用內建電池USB AC充電器AC-UP100（另售）。詳細資訊，請參閱AC充電器隨附的使用說明書。
- 如果耳機故障，則無法開始充電，且充電指示燈將閃爍。在此情況下，請將本耳機與連接的裝置斷開，然後與原購店家或Sony經銷商聯絡。

- 注意**
- 請在環境溫度為0°C和40°C之間充電。否則電池可能無法充滿電。
 - 充電前，請取下耳機。
 - 拔下耳機插頭時，請握住導線的插頭。不要拉扯導線，否則可能會斷裂。
 - 若長時間未使用耳機，充電電池壽命可能會縮短。重複數次充電與放電過程可改善此情況。
 - 請勿將耳機長時間存放在高溫的地方。如果打算存放超過一年，請每年對電池充電一次，以免過度放電。
 - 關於可使用USB對電池進行充電的電腦系統要求，請參閱“使用USB為電池充電的系統要求”。
 - 如果使用延長導線，則無法開始充電。將耳機插頭直接連接到USB充電轉接器。

如何正確安裝耳塞（見圖C）

若耳塞無法完全服貼您的耳朵，將無法達到最佳的防噪效果。為獲得最佳的防噪效果並享受更佳音質，請更換耳塞尺寸，或調整耳塞的位置以舒適貼合您的耳朵。如果耳塞不合您的耳型，請試用其他尺寸。請檢查耳塞內部顏色以確認耳塞的尺寸（見圖C-①）。如果更換耳塞，請將其牢固地安裝在耳機上以防止耳塞脫落在您的耳朵內。

耳塞尺寸（內部顏色）			
小	←	→	大
S (橘色)	M (綠色)	L (淺藍色)	

拆下耳塞（見圖C-②）

握住耳機，然後扭轉拉出耳塞。

✎提示

- 如果耳塞較滑無法拆下，請用柔軟乾布將其包住。

裝上耳塞（見圖C-③）

將耳塞的內部推入耳機，直到耳機的突出部分被完全包住。

- 注意**
- 長期使用噪音隔離耳塞可能會損傷耳朵，因為耳塞緊貼耳朵。若耳朵不舒服，建議停止使用耳塞一段時間。
 - 氨基鉀酸酯釋壓泡棉非常柔軟。因此，切勿擠壓或拉出氨基鉀酸酯泡棉。如果氨基鉀酸酯泡棉損壞或與耳塞分離，則耳塞位置會不正確，將失去噪音隔絕功能。
 - 氨基鉀酸酯釋壓泡棉可能會因為長期存放或使用而損壞。如果失去釋壓能力，且氨基鉀酸酯泡棉變硬，則耳塞可能失去噪音隔離功能。
 - 請勿清洗噪音隔離耳塞。保持乾燥，避免氨基鉀酸酯釋壓泡棉內積水。否則可能造成提早劣化。

聆聽音樂（見圖D）

- 將**耳機**連接到**AV設備**。
- 戴上耳機。** 將標有⑥的耳機戴在右耳，將標有④（④有一個觸控點，方便辨識）的耳機戴在左耳。調整耳塞位置，使其緊貼您的耳朵。**注意** 除非正確戴上耳機，否則防噪功能將無效。調整耳塞位置，使其舒適貼合您的耳朵。
- 按住⏻（**電源**）**按鈕約2秒鐘**。耳機發出提示音，電源指示燈閃爍。**注意** 您也可以聽見輕微的噪音；但這是防噪功能操作時的噪音，不是故障。
- 將**AV設備**的**電源**打開。

使用後

- 按住⏻（**電源**）**按鈕約2秒鐘**。耳機發出提示音，電源指示燈亮起，然後耳機關閉。
- 慢慢取下耳機。****注意**
 - 耳機關閉時，無法從AV設備聆聽聲音。
 - 耳機設計為緊密貼合耳朵。如果在使用时大力按壓耳機，或是太快地取下耳機，可能會損傷耳膜或其他部位。

電池剩餘電量

您可以透過關閉耳機時提示音的次數來檢查電池剩餘電量。詳細資訊，請參閱“提示音和指示燈狀態”。當電池沒電時，耳機會發出提示音2秒鐘，且電源指示燈會閃爍30秒鐘。然後耳機會自動關閉。

自動AI防噪

自動AI防噪功能會自動選擇其中一種防噪模式。耳機開啟時，設定為NC模式B。此功能可持續分析周圍聲音，提供最有效的自動防噪。

防噪模式

可以透過電源指示燈閃爍的次數來檢查目前的防噪模式。詳細資訊，請參閱“提示音和指示燈狀態”。

NC模式A 主要能有效減少飛機上的噪音。

NC模式B 主要能有效減少公車或火車上的噪音。

NC模式C 主要能有效減少辦公環境（電腦、影印機、通風等）中的噪音。

✎提示

噪音特性隨時間變化。耳機會自動選擇適合當下情況的防噪模式。

如何使用隨附的導線長度調節器（見圖E）

您可透過將導線捲繞到導線長度調節器來調節導線長度。（導線最多可繞到導線長度調節器上達40 cm。如果在達到最大長度下繼續捲繞，則導線會很容易從導線長度調節器中滑出。）

- 捲繞導線。**
- 將導線推入槽孔**以固定到位。

注意 請勿捲繞插頭或導線的分叉部分，否則可能會拉壞導線並造成線芯斷裂。

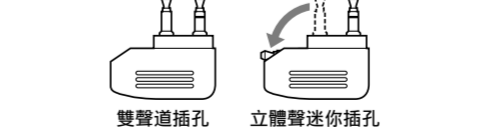
如何將線夾安裝到導線上（見圖F）

- 將**線夾**保持關閉，然後將**線夾**上的**關閉桿**稍稍拉起。
- 將**導線**放入**關閉桿**下的**凹槽**內。

- 注意**
- 如果沒有將線夾保持關閉狀態就拉開閉桿，或雖然線夾保持關閉但過力開啟閉桿，則您無法將導線放入閉桿下的凹槽內。
 - 切勿讓導線被線夾的突出部位夾住，或讓導線卡在凹槽內。否則可能損壞導線內的金屬線。
 - 請勿在夾住導線時移動線夾位置，否則可能損壞導線內的金屬線。

在飛機上使用的注意事項

- 隨附插頭轉接器可以連接到飛機上音樂服務的雙聲道或立體聲迷你插孔。



- 當禁止使用電子設備，或是禁止經由個人耳機使用飛機上的音樂服務時，切勿使用耳機。
- 未使用耳機時，請拿下耳機。

如何使用攜帶盒（見圖G）

將耳機存放入攜帶盒前，請先束起導線。

提示音和指示燈狀態

耳機的操作音—電池狀態	
狀態	操作音
充滿	3次**
↓	2次**
低	1次**
用完	1次長鳴聲（2秒鐘）**

* 關閉耳機時。

** 電源指示燈會閃爍30秒鐘。

耳機的電源指示燈—防噪模式	
目前NC模式	電源指示燈閃爍
NC模式A	每5秒鐘1次
NC模式B	每5秒鐘2次
NC模式C	每5秒鐘3次

USB充電轉接器的充電指示燈—充電狀態	
狀態	充電指示燈
充電中	亮起
充滿	熄滅
充電故障	快速閃爍

故障排除

沒有聲音

- 開啟耳機電源。
- 檢查充電電池是否已經沒電。
- 檢查耳機和AV設備的連接。
- 檢查連接AV設備的電源是否開啟。
- 將連接AV設備的音量調高。

電源未開啟。

- 對耳機充電。如果在耳機充電後電源仍未開啟，充電電池可能已損壞。在此情況下，請與原購店家或Sony經銷商聯絡。
- 充電時耳機無法開啟。將耳機從USB充電轉接器上拔除。

無法充電。

- 檢查充電指示燈是否亮起。
- 將耳機牢牢插入USB充電轉接器的充電插孔。
- 檢查USB充電轉接器和電腦是否牢固地連接。
- 檢查電腦是否開啟。
- 檢查電腦是否未處於待機、睡眠或休眠模式。
- 檢查USB充電轉接器和電腦是否直接連接；而不是透過USB集線器連接。
- 您可能正在使用非建議的充電器。請使用“建議配件”中指定的AC充電器。
- 如果充電指示燈閃爍，耳機可能故障。請將本耳機與連接的裝置斷開，然後與原購店家或Sony經銷商聯絡。

電腦無法識別本耳機。

- 檢查USB充電轉接器和電腦是否牢固地連接。
- 將USB充電轉接器從電腦上斷開，然後重新連接。
- 檢查USB充電轉接器和電腦是否直接連接；而不是透過USB集線器連接。
- 連接的電腦USB埠可能有問題。如果可以，請連接到其他USB埠。
- 如果是上述除外的情況，請重新嘗試USB連接步驟。

聲音模糊不清

- 將連接AV設備的音量調低。
- 對耳機充電。

耳機運作不正常。

- 充電時耳機無法開啟。將耳機從USB充電轉接器上拔除以操作。
- 對耳機充電。如果在耳機充電後電源仍未開啟，充電電池可能已損壞。在此情況下，請與原購店家或Sony經銷商聯絡。

規格

一般型式：	封閉式，單單元動鐵
激勵單元：	單單元動鐵
功率處理容量：	50 瓦
阻抗：	820 Ω（1 kHz時）
靈敏度：	106 dB*
頻率響應：	5 Hz – 20000 Hz
總降噪比†：	約16 dB*
導線：	約1.5 m OPC項鍊式絞合線
插頭：	鍍金L型立體聲迷你插頭
質素：	內建鋰氫充電電池
重量：	約6 g（不含導線）

附件
耳機（1）
USB充電轉接器（1）
適用於飛機上的插頭轉接器（單/雙）（1）**
適用於隔離耳塞（S×2、M×2、L×2）導線長度調節器（1）
線夾（1）
攜帶盒（1）
使用說明書（1）
保固卡（1）
建議配件（另售）
內建電池USB AC充電器：AC-UP100

*150 mV輸入

**根據Sony測量標準。

†與未佩戴耳機時相比，相當於約降低97.5 %的聲能。

**可能與某些飛機上的音樂服務不相容。

使用USB為電池充電的系統要求

預先安裝以下作業系統和USB埠的個人電腦：

- 作業系統**
 - 使用Windows®時
 - Windows® 7（Home Premium / Professional / Ultimate / Starter）（包含64位元版本）
 - Windows Vista®（Service Pack 2或更新版本）（Home Basic / Home Premium / Business / Ultimate）（包含64位元版本）
 - Windows® XP（Service Pack 3或更新版本）（Home Edition / Professional / Media Center Edition 2004 / Media Center Edition 2005）

- 使用Macintosh時
 - Mac OS X（10.5或更新版本）

Windows和Windows Vista是Microsoft Corporation在美國和/或其他國家的註冊商標或商標。Macintosh和Mac OS是Apple Inc.在美國和其他國家註冊的商標。

設計和規格如有變更，恕不另行通知。

注意事項

耳機含有防噪迴路。

什麼是防噪？

防噪迴路能透過內建麥克風感應外部噪音，並將等量但反向的防噪訊號發送進到耳機。

- 在很安靜的環境中，防噪效果可能不明顯，或是可能聽到一些噪音。
- 切勿用手遮蓋耳機麥克風。防噪功能可能無法正確作用。
- 視您佩戴耳機的方式而定，防噪效果可能會有所差異。
- 防噪功能主要對低頻帶的噪音有效。雖然可以減少噪音，但是無法完全消除。
- 當您在火車上或汽車內使用耳機時，視街道狀況而定，可能會產生噪音。
- 行動電話可能會引起干擾和噪音。在此情況下，將耳機遠離行動電話放置。

使用注意事項

- 用柔軟的乾布清潔耳機。
- 切勿忽略髒污的插孔插頭，否則聲音可能失真。
- 需要更換耳塞或進行修復工作時，務必將耳機帶到Sony經銷商處檢查。
- 切勿將耳機放在受陽光直射、靠近熱源或有濕氣的地方。
- 請勿使耳機受到過多衝擊。
- 耳塞必須時常更換。如果耳塞因每日使用或長期存放而磨損，請更換新耳塞。
- 如果在設計為緊密貼合頭暈或不適，請立即停用。
- 耳機設計為緊密貼合耳朵。如果在使用时大力按壓耳機，可能會損傷耳膜或其他部位。請勿在擁擠的地方或可能被球等打到的地方使用耳機。
- 將耳塞牢固地安裝在耳機上。如果耳塞意外脫落並留在耳內，可能會造成傷害。
- 將耳塞存放在小孩拿不到的地方，以免誤食或窒息。

耳機的注意事項

預防聽力受損

避免戴著耳機用很高的音量收聽。聽力專家建議避免長期用高音量連續播放。如果您有耳鳴的感覺，請降低音量或停止使用。

切勿在駕車或騎車等情況時使用耳機。 因為耳機會降低外界環境的聲音音量，因此可能會導致交通意外。此外，在聽力不受影響的環境，如鐵路平交道、工地等，避免使用耳機收聽。

靜電注意事項

在特別乾燥的空氣條件下，可能會發生噪音或跳音，或是耳朵可能會感到輕微刺痛。這是由於體內積聚的靜電所致，而非耳機故障。穿著天然材料製成的衣服可將此影響減到最少。

如果您有關於本系統的任何疑問或問題，在參考本手冊後仍然無法解決，請就近與Sony經銷商聯絡。
--



廢電池請回收