

SONY

Memory Card Recorder Kurzanleitung



ICD-LX30

4-297-165-71 (1)

© 2011 Sony Corporation Printed in China



Willkommen bei Ihrem neuen Speicherkarten-Recorder von Sony!

In dieser Kurzanleitung finden Sie die Anweisungen für die Grundfunktionen des Speicherkarten-Recorders.

Bitte lesen Sie sie sorgfältig. Wir wünschen Ihnen viel Spaß mit dem neuen Sony Speicherkarten-Recorder.

Entnehmen Sie Details zu den Funktionen der auf der mitgelieferten SD-Speicherkarte abgelegten Bedienungsanleitung.

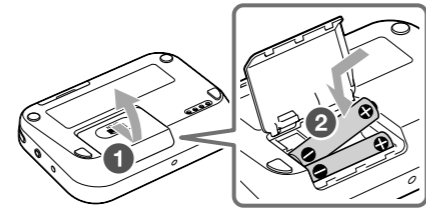
Prüfen des Verpackungsinhalts

- Speicherkarten-Recorder (1)
- SD-Speicherkarte (2 GB) (1)
- LR03-Alkalibatterien (Größe AAA) (2)
- Tragetasche (1)
- Handschlaufe (1)
Die Handschlaufe ist an der Schlaufenöse des Speicherkarten-Recorders befestigt.
- Bedienungsanleitung
(auf der mitgelieferten SD-Speicherkarte gespeichert)
- Netzteil (1)
- Kurzanleitung (1)

Bei der Formatierung der mitgelieferten SD-Speicherkarte wird auch die darauf gespeicherte Bedienungsanleitung gelöscht. Eine weitere Kopie der Bedienungsanleitung erhalten Sie auf der Sony-Support-Homepage: <http://support.sony-europe.com/DNA>

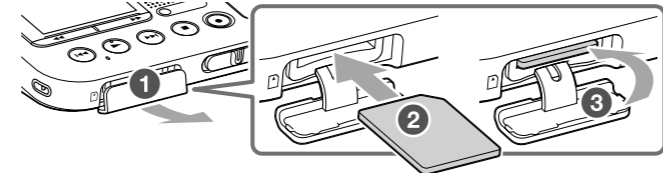
Erste Schritte

1 Legen Sie zwei Akkus/Batterien ein.



- 1 Verschieben und heben Sie den Akku-/Batteriefachdeckel ab.
- 2 Legen Sie LR03-Alkalibatterien (Größe AAA) in der korrekten Polausrichtung ein und schließen Sie die Abdeckung.

2 Setzen Sie die mitgelieferte SD-Speicherkarte ein.

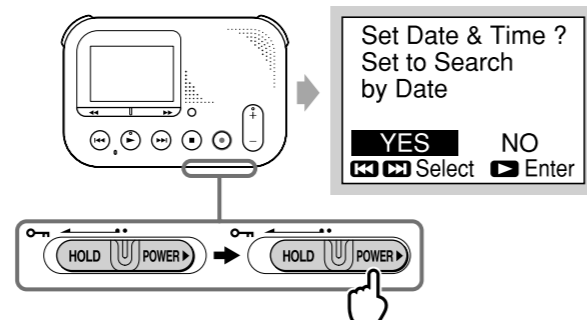


- 1 Öffnen Sie die Abdeckung des Speicherkartensteckplatzes.
- 2 Stecken Sie eine Speicherkarte fest in den Steckplatz ein, bis sie mit einem Klick einrastet.
- 3 Schließen Sie die Abdeckung des Speicherkartensteckplatzes.

■ Hinweis

Der Speicherkarten-Recorder verfügt nicht über einen internen Speicher. Stellen Sie sicher, eine Speicherkarte vor dem Aufnehmen einzulegen.

3 Schieben Sie den Schalter HOLD-POWER in die Richtung „POWER“ und halten Sie ihn in dieser Position, um den Speicherkarten-Recorder einzuschalten.

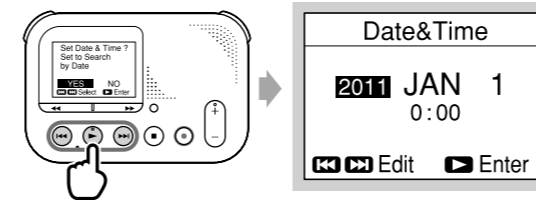


💡 Tipp

Der Schalter HOLD-POWER kehrt automatisch wieder in die mittlere Position zurück, wenn Sie ihn loslassen.

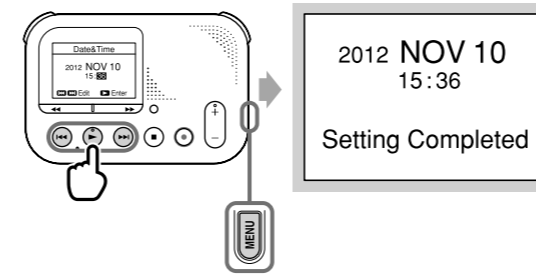
4 Drücken Sie auf oder , um „YES“ auszuwählen, und drücken Sie dann auf , um die Uhreinstellungen vorzunehmen.

Der Uhreinstellungsanzeige wird eingeblendet.



5 Legen Sie nacheinander mithilfe von oder und Jahr, Monat, Tag, Stunde und Minuten fest.

Nachdem Sie die Minuten eingestellt haben, erscheint die Meldung „Setting Completed“.



💡 Tipp

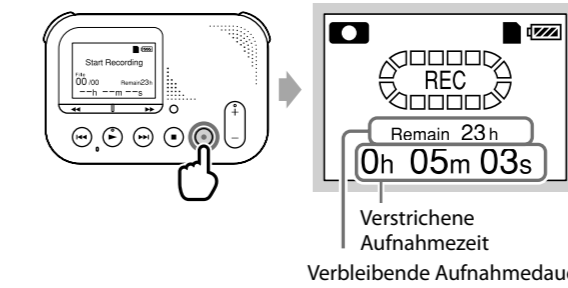
Wenn Ihnen bei der Uhreinstellung ein Fehler unterlaufen ist, können Sie durch Drücken auf MENU zur vorherigen Anzeige zurückkehren.

Verwenden des Speicherkarten-Recorders

Dieser Abschnitt erläutert, wie die Testaufnahme sofort wiedergegeben wird. Die aufgezeichneten Dateien werden nicht gelöscht, wenn Sie die nächste Datei innerhalb weniger Sekunden aufzeichnen.

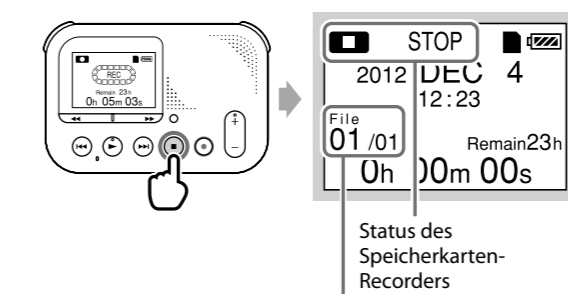
1 Drücken Sie auf , um die Aufnahme zu starten.

Die Taste leuchtet auf und der Speicherkarten-Recorder wechselt in den Aufnahmemodus.



2 Drücken Sie auf , um die Aufnahme zu beenden.

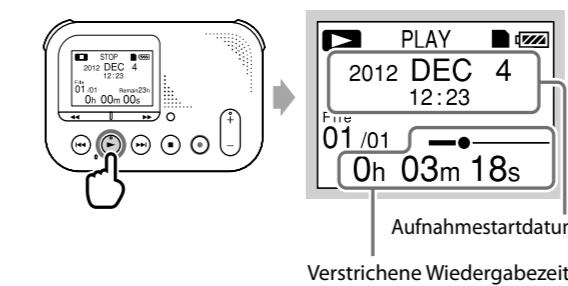
In der Anzeige erscheint „Please Wait“ und die Aufnahme wird beendet.



Die Nummer der aufgezeichneten Datei (in Reihenfolge der am selben Tag aufgezeichneten Dateien)/Gesamtanzahl der Dateien, die am selben Tag aufgezeichnet wurden

3 Drücken Sie auf , um die Wiedergabe zu starten.

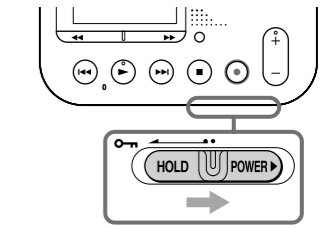
Die Testaufnahme wird wiedergegeben.



4 Drücken Sie auf , um die Wiedergabe zu beenden.

Die Testaufnahme wird beendet.

■ Abschalten

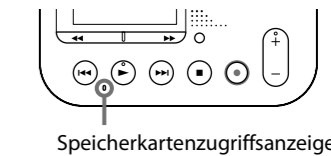


Schieben Sie den Schalter HOLD-POWER in die Richtung „POWER“ und halten Sie ihn in dieser Position, bis die Animation „Power Off“ angezeigt wird. Der Speicherkarten-Recorder wird sich in wenigen Sekunden ausschalten.

💡 Tipp

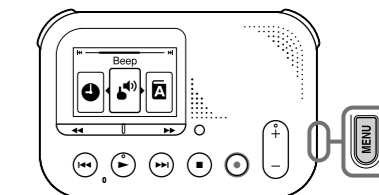
Es wird empfohlen, den Speicherkarten-Recorder auszuschalten, wenn Sie ihn längere Zeit nicht benutzen. Wenn sich der Speicherkarten-Recorder im Stoppmodus befindet und Sie für ca. 30 Minuten keine Bedienung vornehmen, wird die automatische Abschaltung aktiviert.

■ Speicherkartenzugriffsanzeige



Die Speicherkartenzugriffsanzeige blinkt in orange, wenn der Speicherkarten-Recorder auf die Speicherkarte zugreift. Während die Speicherkartenzugriffsanzeige blinkt, dürfen weder die SD-Speicherkarte noch die Batterien entnommen werden oder das Netzteil getrennt werden.

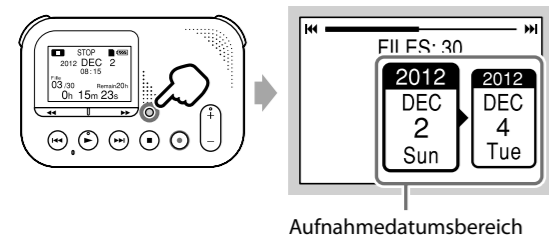
■ Ausschalten des Signaltons



Drücken Sie auf MENU, um den Menümodus aufzurufen. Drücken Sie auf oder , um „Beep“ auszuwählen und drücken Sie dann auf . Drücken Sie auf oder , um „OFF“ auszuwählen und drücken Sie dann auf .

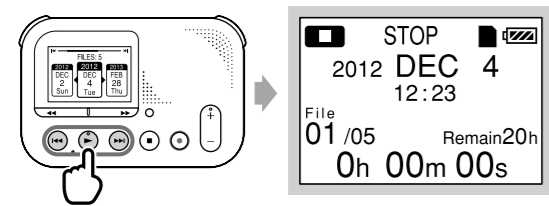
Suchen nach aufgezeichneten Dateien

1 Drücken Sie auf SEARCH.
Der Datumsauswahlanzeigebereich wird eingeblendet.



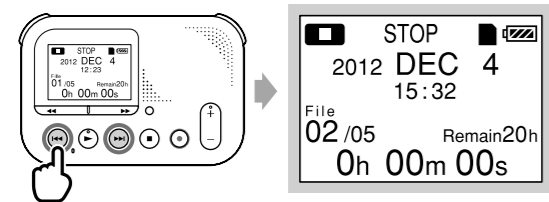
Aufnahmedatumsbereich

2 Drücken Sie auf oder , um das Aufnahmedatum der gewünschten Datei auszuwählen und drücken Sie dann auf .



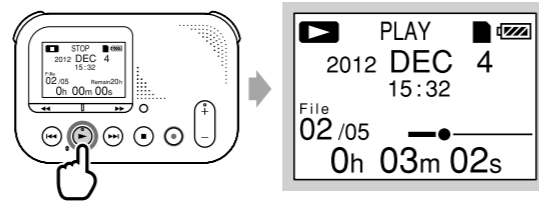
3 Drücken Sie auf oder , um eine Datei auszuwählen.

Drücken Sie auf , um eine neuere Datei auszuwählen.
Drücken Sie auf , um eine frühere Datei auszuwählen.

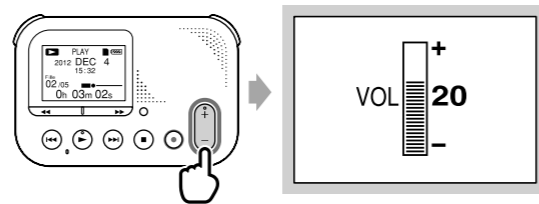


Wiedergeben der gesuchten Datei

1 Starten Sie die Wiedergabe mit .
Die ausgewählte Datei wird wiedergegeben.

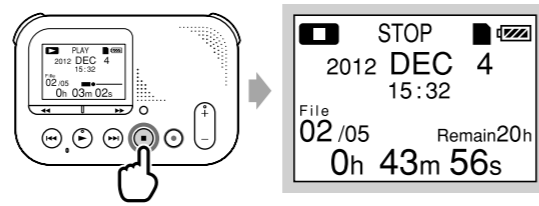


2 Drücken Sie auf VOL +/-, um die Lautstärke anzupassen.



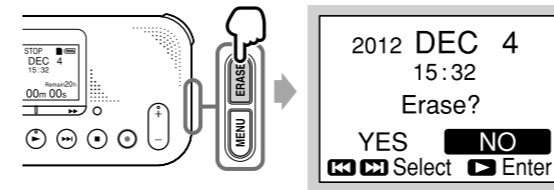
3 Drücken Sie auf , um die Wiedergabe zu beenden.

Die ausgewählte Datei wird angehalten.

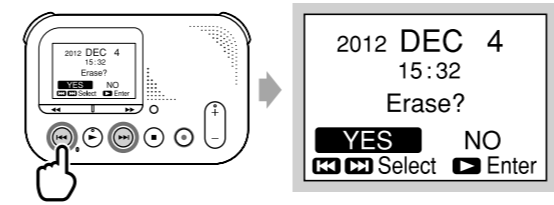


Löschen der gesuchten Datei

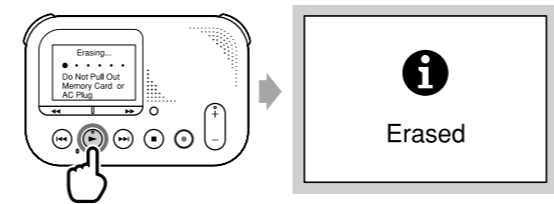
1 Drücken Sie auf ERASE.
„Erase?“ wird angezeigt, und die angegebene Datei wird zur Bestätigung wiedergegeben.



2 Drücken Sie auf oder , um „YES“ auszuwählen.



3 Drücken Sie auf .
In der Anzeige wird die Animation „Erasing...“ eingeblendet, und die gewählte Datei wird gelöscht.



Tipp

Wenn eine Datei gelöscht wird, rücken die verbleibenden Dateien nach vorne, sodass zwischen den Dateien keine Lücke bleibt.

Sicherheitsmaßnahmen

Stromversorgung

Betreiben Sie das Gerät nur an 3,0V oder 2,4V Gleichstrom. Verwenden Sie zwei LR03-Alkalibatterien (Größe AAA) oder zwei wiederaufladbare NH-AAA-Akkus oder schließen Sie die DC IN 3V-Buchse mithilfe des Netzteils an eine Steckdose an.

Sicherheit

Verwenden Sie das Gerät nicht, wenn Sie ein Auto, ein Fahrrad oder ein anderes Fahrzeug lenken.

Umgang mit dem Gerät

- Lassen Sie das Gerät nicht in der Nähe von Wärmequellen oder an Orten, an denen es direktem Sonnenlicht, außergewöhnlich viel Staub oder Erschütterungen ausgesetzt ist.
- Sollten Fremdkörper oder Flüssigkeiten in das Gerät gelangen, nehmen Sie die Akkus/die Batterien heraus, und lassen Sie das Gerät von qualifiziertem Fachpersonal überprüfen, bevor Sie es wieder benutzen.

Sollten an Ihrem Gerät Probleme auftreten oder sollten Sie Fragen haben, wenden Sie sich bitte an Ihren Sony-Händler.

Installieren Sie das Netzteil nicht an einem beengten Ort, wie einem Bücher- oder Einbauschrank.

Da der Hauptstecker des Netzteils dazu dient, das Netzteil von der Stromversorgung zu trennen, muss es an eine einfach zu erreichende Steckdose angeschlossen werden. Sollten Sie ungewöhnliche Vorgänge im Netzteil bemerken, trennen Sie es sofort von der Steckdose.

Um das Risiko von Bränden oder elektrischen Schlägen zu reduzieren, darf das Netzteil keinen tropfenden oder spritzenden Flüssigkeiten ausgesetzt werden und keine mit Flüssigkeiten gefüllten Behälter, wie Vasen, darauf abgestellt werden.

Kapazität der mit dem Speicherkarten-Recorder mitgelieferten SD-Speicherkarte (dem Benutzer zur Verfügung stehende Kapazität)

2 GB (etwa 1,80 GB = 1.932.734.976 Byte)
Ein Teil der Speicherkapazität wird als Verwaltungsbereich verwendet.

Stellen Sie die Lautstärke nicht über längere Zeit zu hoch ein, um mögliche Gehörschäden zu verhindern.



Hinweis für Kunden: Die folgenden Angaben gelten nur für Geräte, die in Länder geliefert werden, die EU-Richtlinien anwenden.

Der Hersteller dieses Produktes ist Sony Corporation, 1-7-1 Konan Minato-ku Tokio, 108-0075 Japan. Bevollmächtigter für EMV und Produktsicherheit ist Sony Deutschland GmbH, Hedelfinger Strasse 61, 70327 Stuttgart, Deutschland. Für Kundendienst- oder Garantieangelegenheiten wenden Sie sich bitte an die in Kundendienst- oder Garantiedokumenten genannten Adressen.