

4-413-660-**91**(1)

Sistema de Áudio com Docking Station

Manual de Instruções PT



RDP-M7iP

AVISO

Para reduzir o risco de incêndio ou choque elétrico, não exponha este aparelho à chuva ou umidade.

Para reduzir o risco de incêndio, não obstrua a ventilação do aparelho com jornais, toalhas de mesa, cortinas, etc. e não coloque velas acesas sobre ele.

Para reduzir o risco de incêndio ou choque elétrico, não exponha este aparelho a goteiras ou respingos e não coloque objetos contendo líquidos, como vasos, sobre o aparelho.

Não instale o aparelho em um espaço confinado, como uma estante ou um armário embutido.

Não exponha as baterias instaladas ao calor excessivo, como o calor da luz do sol, do fogo ou outro, por tempo prolongado.

Como o plugue principal do adaptador CA é usado para desconectar o adaptador CA da rede elétrica, conecte-o a uma tomada CA de fácil acesso. Caso observe uma anormalidade nele, desconecte-o da tomada CA imediatamente.

O aparelho não estará desconectado da fonte de energia CA (rede elétrica) enquanto estiver conectado à tomada da parede, mesmo que o aparelho tenha sido desligado.

A etiqueta de denominação e informações importantes relacionadas a segurança estão localizadas na parte inferior externa do aparelho principal e na superfície do adaptador CA.

CUIDADO

Perigo de explosão se as pilhas forem substituídas de maneira incorreta. Substitua apenas pelo mesmo tipo.

DESCARTE DE PILHAS E BATERIAS

Após o uso, as pilhas e/ou baterias poderão ser entregues ao estabelecimento comercial ou rede de assistência técnica autorizada.



Pilhas e Baterias Não Recarregáveis

Atenção:

- Verifique as instruções de uso do aparelho certificando-se de que as polaridades (+) e (-) estão no sentido indicado. As pilhas poderão vazar ou explodir se as polaridades forem invertidas, expostas ao fogo, desmontadas ou **recarregadas**.
- Evite misturar com pilhas de outro tipo ou com pilhas usadas, transportá-las ou armazená-las soltas, pois aumenta o risco de vazamento.
- Retire as pilhas caso o aparelho não esteja sendo utilizado, para evitar possíveis danos na eventualidade de ocorrer vazamento.
- As pilhas devem ser armazenadas em local seco e ventilado.
- No caso de vazamento da pilha, evite o contato com a mesma. Lave qualquer parte do corpo afetado com água abundante. Ocorrendo irritação, procure auxílio médico.
- Não remova o invólucro da pilha.
- Mantenha fora do alcance das crianças. Em caso de ingestão procure auxílio médico imediatamente.
- Este aparelho destina-se ao uso doméstico e não profissional.

ADVERTÊNCIA

- Evite o uso prolongado do aparelho com volume alto (potência superior a 85 decibéis), pois isto poderá prejudicar a sua audição (Lei Federal No 11.291/06).

Recomendações Importantes Sobre o Nível de Volume

Caro(a) consumidor(a)

Maximize o prazer de ouvir a música com este aparelho lendo estas recomendações que ensinam você a tirar o máximo proveito do aparelho quando reproduzir um som a um nível seguro. Um nível que permite que o som seja alto e claro, sem distorção e sem causar desconforto e, o mais importante, de uma forma que proteja a sua sensibilidade auditiva.

Para estabelecer um nível seguro:

- Ajuste o controle de volume a um nível baixo.
- Aumente lentamente o som até poder ouvi-lo confortavelmente e claramente, sem distorções.

Uma vez estabelecido um nível de som confortável:

- Ajuste o controle de volume e deixe-o nesta posição. O minuto gasto para fazer este ajuste agora protegerá a sua audição no futuro. Afinal de contas, nós queremos que você ouça durante toda a vida.

Usando sabiamente, o seu novo equipamento de som proporcionará a você uma vida toda de entretenimento e prazer. A Sony recomenda que você evite a exposição prolongada a ruídos muito altos.

A seguir, incluímos uma tabela com os níveis de intensidade sonora em decibéis e os exemplos de situações correspondentes para a sua referência.

Nível de Decibéis	Exemplos
30	Biblioteca silenciosa, sussurros leves
40	Sala de estar, refrigerador, quarto longe do trânsito
50	Trânsito leve, conversação normal, escritório silencioso
60	Ar condicionado a uma distância de 6 m, máquina de costura
70	Aspirador de pó, secador de cabelo, restaurante ruidoso
80	Tráfego médio de cidade, coletor de lixo, alarme de despertador a uma distância de 60 cm
OS RÚIDOS ABAIXO PODEM SER PERIGOSOS EM CASO DE EXPOSIÇÃO CONSTANTE	
90	Metrô, motocicleta, tráfego de caminhão, cortador de grama
100	Caminhão de lixo, serra elétrica, furadeira pneumática
120	Show de banda de rock em frente às caixas acústicas, trovão
140	Tiro de arma de fogo, avião a jato
180	Lançamento de foguete

Informação cedida pela Deafness Research Foundation, por cortesia.

Central de Relacionamento Sony:
4003-7669 - Capitais e regiões metropolitanas
0800 880 7669 - Demais localidades

Precauções

- Para desconectar o cabo de alimentação CA, puxe o plugue, não o fio.
- Visto que um forte ímã é usado no alto-falante, mantenha cartões de crédito com códigos magnéticos, relógios de corda, projetores ou TVs de CRT, etc., afastados do aparelho para evitar danos que podem ser causados pelo ímã.
- Não deixe o aparelho próximo a fonte de calor como um radiador ou respiradouro, ou em lugares sujeitos à luz solar direta, poeira excessiva, vibrações mecânicas ou choques.
- Permita a circulação adequada do ar para impedir formação de calor interno. Não coloque o aparelho sobre uma superfície (tapete, cobertor, etc.) ou perto de materiais (cortina) que possam bloquear os orifícios de ventilação.

- Caso algum objeto sólido ou algum líquido caia no aparelho, tire o aparelho da tomada e faça com que ele seja examinado por uma pessoa qualificada antes de usá-lo novamente.
- Não toque no aparelho com as mãos molhadas.
- Não coloque o aparelho em nenhum local perto de água.

OBSERVAÇÕES SOBRE PILHAS DE LÍTIO

- Limpe as pilhas com um pano seco para garantir um bom contato.
- Certifique-se de usar a polaridade correta ao inserir as pilhas.
- Não segure as pilhas com pinças metálicas, pois isso pode provocar um curto-circuito.

Observação

- No Manual de Instruções, “iPod” é usado como uma referência geral para funções em um iPod ou iPhone, a menos que seja especificado de outra forma por texto ou ilustrações.

Se você tiver perguntas ou problemas referentes ao seu aparelho, consulte o distribuidor mais próximo da Sony.

Informações Gerais

Solução de Problemas

Geral

Não há energia.

- Certifique-se de que o adaptador CA esteja conectado à tomada da parede de maneira firme.
- Certifique-se de que as pilhas estejam inseridas de maneira correta.
- Substitua todas as pilhas por pilhas novas se elas estiverem fracas.

Não há som.

- Ajuste **VOLUME +/- (VOL +/-** no controle remoto).

Há um ruído.

- Certifique-se de que o aparelho não esteja nas proximidades de telefones portáteis que estejam em uso, etc.
- Se você usa um cabo de conexão de áudio, desconecte o cabo quando ele não estiver em uso.

Duas fontes diferentes de música são misturadas durante a reprodução.

- Pare a reprodução do iPod ou do componente opcional.

O indicador OPR/BATT pisca.

- O indicador **OPR/BATT** pisca quando o aparelho recebe um sinal do controle remoto ou quando as pilhas estiverem fracas. Nesses casos, a luz piscando não significa que há um erro ou uma falha.

iPod

Não há som.

- Certifique-se de que o iPod esteja conectado de maneira firme.

Uma operação não é realizada.

- Certifique-se de que o iPod esteja conectado de maneira firme.
- Verifique se o iPod é compatível com esse aparelho (consulte “Modelos de iPod/iPhone compatíveis”).

O iPod não recarrega.

- Certifique-se de que o iPod esteja conectado de maneira firme.
- Certifique-se de que o adaptador CA esteja conectado de maneira firme.
- Verifique se o iPod é compatível com esse aparelho (consulte “Modelos de iPod/iPhone compatíveis”).

Entrada de Áudio

Não há som.


- Certifique-se de que o cabo de conexão de áudio esteja conectado de maneira firme.
- Certifique-se de que o componente conectado esteja no estado de reprodução.

O som está baixo.

- Verifique o volume do componente opcional conectado.

Controle remoto

O controle remoto não funciona.

- Substitua a bateria no controle remoto por uma nova se ela estiver fraca.
- Certifique-se de que você está apontando o controle remoto para o sensor do controle no aparelho.
- Não cubra ou coloque qualquer objeto na frente do receptor 

- Remova qualquer obstáculo no caminho entre o controle remoto e o aparelho.
- Certifique-se de que o sensor do controle remoto não seja exposto a um luz forte como luz solar direta ou a luz de uma lâmpada fluorescente.

Se o problema persistir, consulte seu revendedor Sony mais próximo.

Especificações

iPod

Tensão nominal: CC 5 V

Corrente nominal: Máx. 1 A

Geral

Alto-falante

Aprox. 50 mm de diâm. × 2

Entrada

Entrada AUDIO IN (conector P2 estéreo de ø3,5 mm)

Impedância de entrada: 10 kΩ

Nível de entrada padrão: 245 mV

Potência de saída

Os valores a seguir foram medidos a 127 V ca 60 Hz 2 W RMS + 2 W RMS (a 6 Ω, 1 kHz, 10% de distorção harmônica)

Fonte de energia

Fonte de energia externa nominal: CC IN 6V

(com adaptador CA fornecido (CA 100 V - 240 V, 60 Hz)) ou 4 × pilhas do tipo AAA/LR03

(Pilhas não fornecidas. Vendidas separadamente.)

Dimensões

Aprox. 226 mm × 165 mm × 151 mm (l/a/p)

(Incluindo os controles e peças protuberantes)

Peso

Aprox. 1,1 kg (Incluindo pilhas)

Acessórios fornecidos

Adaptador CA (1)

Controle remoto (com uma bateria de lítio) (1)

Manual de Instruções (1)

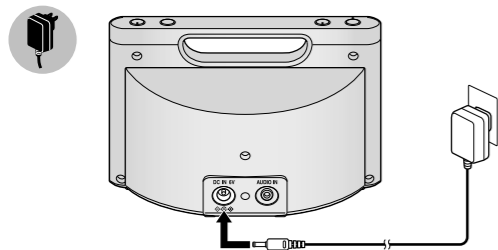
Almofada para iPods pequenos (1)

O design e as especificações estão sujeitos a alterações sem prévio aviso.

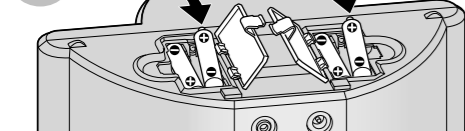
Continua no verso

Guia Inicial

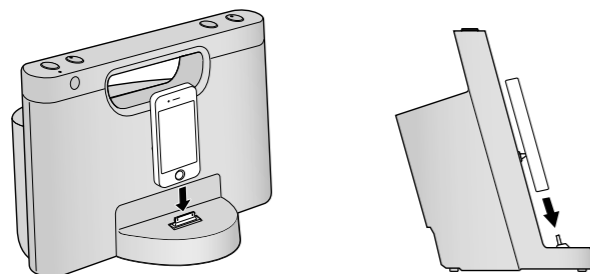
1



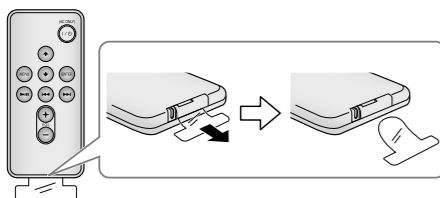
AAA/LR03 x 4 *



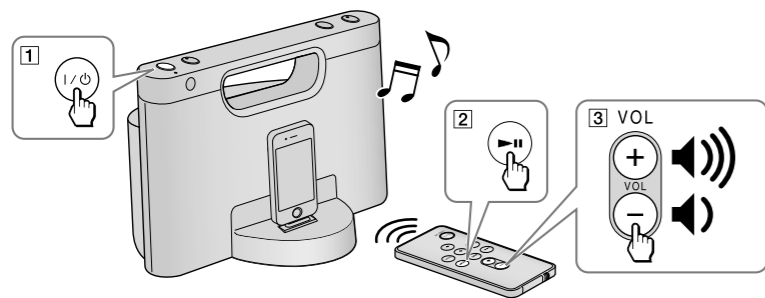
2



3



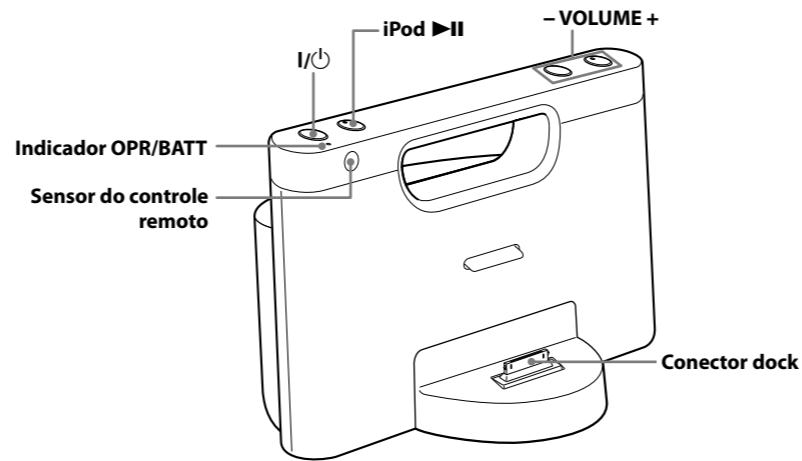
4



Pilha alcalina
LR03

Pilha de magnésio
R03

* As pilhas alcalinas não são fornecidas. As pilhas de magnésio (R03) não podem ser usadas. O aparelho não tem a capacidade de recarregar pilhas.

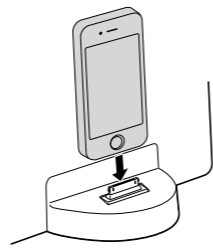


Os botões VOLUME + e iPod possuem uma marca tátil.

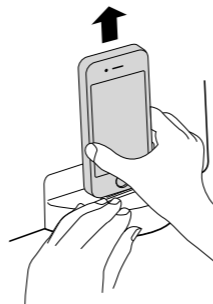
Operações

Como usar um iPod

Para conectar um iPod



Para remover um iPod



Observações

- Um iPod em um estojo ou capa pode ser conectado a esse aparelho. Contudo, se o estojo ou a capa interferir com a conexão, remova o estojo ou capa antes de conectar o iPod no conector dock.
- Ao colocar ou remover o iPod, segure-o no mesmo ângulo do conector dock do aparelho. Não puxe o iPod muito para frente.
- Ao colocar ou remover o iPod, segure firme o aparelho.
- Não torça ou dobre o iPod, pois isso pode causar danos no conector.
- Remova o iPod ao transportar o aparelho, caso contrário, pode ocorrer mau funcionamento.
- Se o iPod não puder chegar ao suporte localizado na parte frontal do aparelho, prenda a almofada fornecida abaixo do suporte.

Fonte de energia

Você pode usar esse aparelho com energia da rede elétrica ou com pilhas.

Desligamento automático

Após o fim da reprodução de um iPod (ou de um componente conectado à entrada **AUDIO IN**), se nenhuma operação for realizada por cerca de 20 minutos, o aparelho será desligado automaticamente.

Para usar o adaptador CA

Conecte com firmeza o adaptador CA à entrada **DC IN 6V** na parte de trás desse aparelho e, em seguida, conecte o adaptador na tomada da parede.

Observação sobre o adaptador CA

- Ao operar o aparelho com pilhas internas, remova o adaptador CA da tomada da parede e da entrada **DC IN 6V**. Certifique-se de que o plugue da fonte de energia externa esteja desconectada antes de operar o aparelho.
- Use apenas o adaptador CA Sony fornecido. A polaridade dos plugues de outros fabricantes pode ser diferente. Não usar o adaptador CA fornecido pode causar mau funcionamento do aparelho.



Para usar pilhas

Insira quatro pilhas alcalinas AAA/LR03, ou quatro pilhas recarregáveis NH-AAA (não fornecido).

Quando substituir as pilhas

Quando as pilhas estiverem fracas, a luz do indicador **OPR/BATT** ficará fraca e o som pode ficar distorcido.

Observações sobre pilhas

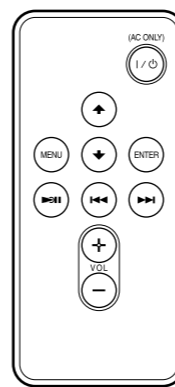
- As pilhas de magnésio não podem ser usadas.
- O aparelho não tem a capacidade de recarregar pilhas.
- Não carregue pilhas com moedas ou outros objetos metálicos. Pode ser gerado calor se os terminais positivo e negativo das pilhas se conectarem acidentalmente com um objeto metálico.
- Certifique-se de usar a polaridade correta ao inserir as pilhas.
- Se você não for usar o aparelho por um longo período, remova as pilhas para evitar danos causados por vazamento e corrosão das pilhas.
- Não use tipos diferentes de pilhas ao mesmo tempo.
- Ao substituir as pilhas, substitua todas as pilhas por novas.
- O desempenho das pilhas depende do fabricante e do tipo, e a duração de carga das pilhas pode ser reduzida, especialmente quando usadas em baixas temperaturas.

Controle remoto

Antes de usar pela primeira vez o controle remoto fornecido, remova a película de proteção.

Aponte o controle remoto para o **IR** (Sensor do controle remoto) do aparelho.

O indicador **OPR/BATT** pisca quando o sinal do controle remoto é recebido.



Os botões VOL + e iPod possuem uma marca tátil.

I/O (Ligado/Modo de Espera)

- Liga/desliga o aparelho. A luz do indicador **OPR/BATT** se acenderá quando o aparelho for ligado.

- Ao usar pilhas, pressione o botão I/O no aparelho. O botão I/O do controle remoto funciona apenas quando o adaptador CA é usado.

▶II (Reproduzir/Pausar)

- Inicia a reprodução de um iPod. Pressione novamente para pausar/continuar a reprodução.

▶▶ (Avançar)

- Avança para a próxima faixa.
- Pressione e mantenha pressionado durante a reprodução de uma faixa para localizar um ponto desejado.

◀◀ (Recuar)

- Volta para a faixa anterior. Durante a reprodução, essa operação retorna para o início da faixa atual. Para voltar para a faixa anterior, pressione duas vezes.
- Pressione e mantenha pressionado durante a reprodução de uma faixa para localizar um ponto desejado.

MENU

- Volta para o menu anterior.

♦ (Para cima)/♦ (Para baixo)

- Selecione um item de menu ou uma faixa para reprodução.

ENTER

- Execute o item de menu selecionado ou inicie a reprodução.

VOL +/- (Mais/menos volume)

- Ajusta o volume.

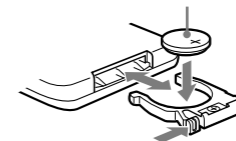
Observação

- Algumas operações podem ser diferentes ou podem não estar disponíveis para diferentes modelos de iPod.

Quando substituir as pilhas

Com o uso normal, a vida útil da bateria (CR2025) deve ser de cerca de 6 meses. Quando o controle remoto não mais atuar no aparelho, substitua a bateria por uma nova.

parte virada para cima



Observação

- Se você não for usar o controle remoto por um longo período, remova a bateria para evitar danos que podem ser causados por vazamento e corrosão.

Modelos de iPod/iPhone compatíveis

Os modelos de iPod/iPhone compatíveis são os modelos a seguir.

Atualize o software do iPod/iPhone para a versão mais recente antes de usá-lo com esse aparelho.

iPod touch (4ª geração)
iPod touch (3ª geração)
iPod touch (2ª geração)
iPod nano (6ª geração)*
iPod nano (5ª geração)
iPod nano (4ª geração)
iPod nano (3ª geração)
iPod classic
iPhone 4S
iPhone 4
iPhone 3GS
iPhone 3G

* O iPod nano (6ª geração) não pode ser controlado pelo controle remoto quando o comando do "MENU," "♦," "♦," e "ENTER" estiver pressionado.

Sobre direitos autorais

iPhone, iPod, iPod classic, iPod nano e iPod touch são marcas registradas da Apple Inc., registradas nos EUA e em outros países.

"Made for iPod" e "Made for iPhone" significam que o acessório eletrônico foi projetado para conectar especificamente ao iPod ou iPhone, respectivamente, e que foi certificado pelo desenvolvedor para ajustar ao desempenho padrão da Apple.

A Apple não é responsável pela operação deste dispositivo ou sua conformidade com padrões de segurança e normas. Verifique que o uso deste acessório com o iPod ou o iPhone pode afetar o desempenho da rede sem fio.

Observação

- Esse aparelho não é especificado para o uso com um iPad, e o uso com um pode resultar em mau funcionamento.

Operando um iPod

1 Conecte um iPod no conector dock.

O conector dock pode ser levemente inclinado. Para obter mais detalhes, consulte "Como usar um iPod."

2 Pressione ▶II.

Ao usar pilhas, pressione I/O no aparelho e, em seguida, pressione ▶II. O iPod inicia a reprodução. Você pode operar o iPod conectado através desse aparelho ou através do próprio iPod.

Observações

- Se uma mensagem popup for exibida no visor do iPod touch ou iPhone, consulte "Sobre o Aplicativo."
- Se a bateria do iPod estiver muito baixa, recarregue-a por um tempo antes do uso.
- A Sony não pode aceitar a responsabilidade no caso de perda ou danos a dados gravados em um iPod durante o uso de um iPod nesse aparelho.
- Para obter mais detalhes sobre as condições ambientais para a operação do iPod, verifique o website da Apple Inc.

Para remover o iPod

Para obter mais detalhes, consulte "Como usar um iPod."

Para ajustar o volume

Pressione **VOLUME +/-** (**VOL +/-** no controle remoto).

Dica

- O indicador **OPR/BATT** piscará três vezes quando o som estiver ajustado tanto para o volume máximo como para o mínimo.

Para recarregar um iPod (apenas CA)

Você pode usar o aparelho como um carregador de bateria para um iPod quando a energia for fornecida pelo adaptador CA.

O recarregamento é iniciado quando o iPod é conectado ao aparelho. O status do recarregamento é exibido no visor do iPod. Para obter mais detalhes, consulte o guia do usuário do iPod.

Conectando componentes opcionais

Você pode desfrutar do som de um componente opcional, tal como um reproduzidor de música digital portátil, através dos alto-falantes desse aparelho. Certifique-se de desligar cada componente antes de fazer qualquer conexão.

1 Conecte com firmeza a saída de linha de um reproduzidor de música digital portátil (ou outro componente) à entrada

AUDIO IN na parte traseira do aparelho, usando um cabo de conexão de áudio adequado (não fornecido).

2 Pressione I/O para ligar o aparelho.

3 Ligue o componente conectado.

4 Reproduza o componente conectado.

O som do componente conectado será produzido pelos alto-falantes desse aparelho.

Observações

- O tipo necessário de cabo de conexão de áudio depende do componente opcional. Certifique-se de usar o tipo correto de cabo.
- Se o nível de volume estiver baixo, primeiro, ajuste o volume do aparelho. Se o volume ainda estiver baixo, ajuste o volume do componente conectado.
- Ao reproduzir um componente opcional conectado à entrada **AUDIO IN**, pare a reprodução do iPod.
- Desconecte o cabo de conexão de áudio do aparelho quando ele não estiver em uso.

Sobre o Aplicativo

"D-Sappli" é um aplicativo grátis dedicado ao iPod touch/iPhone.

Busque e baixe "D-Sappli" na loja de aplicativos da Apple e descubra mais sobre suas funções.

Recursos

- O D-Sappli inclui diversas funções de temporizador: Alarme, Temp repro música e Temporizador.
- Você pode definir até 10 alarmes, usando músicas em um iPod ou Som predefinido no D-Sappli para o som de alarme. O Temp repro música permite reproduzir/pausar uma música que você deseja, no momento em que você deseja. O Temporizador permite especificar uma hora em que você deseja que a reprodução da música seja interrompida. O Temp repro música e o Temporizador funcionam em combinação com o fornecimento de energia do aparelho. O Temp repro música, o Temporizador e o Alarme estarão disponíveis apenas quando o D-Sappli estiver ativado.
- O D-Sappli também inclui um recurso para ampliar o visor do relógio.

Observações

- Se o App para ligar com esse aparelho não for baixado para o seu iPod touch/iPhone, uma mensagem popup pedindo-lhe para fazer o download do D-Sappli pode aparecer repetidamente. Desative a função de ligação do App para parar a mensagem popup.
- Para desativar a função de ligação do App: Conecte o adaptador CA e, em seguida, pressione I/O para desligar o aparelho. Remova seu iPod touch/iPhone do conector dock. Ao pressionar ▶II, também mantenha pressionado I/O no aparelho por pelo menos 2 segundos. (O indicador **OPR/BATT** piscará duas vezes quando a função for desativada.)
- Para reativar a função de ligação do App, repita as etapas acima. (O indicador **OPR/BATT** piscará uma vez quando a função for ativada.)