

HOME AUDIO DOCKING SYSTEM

Інструкція з користування



УВАГА

Щоби зменшити ризик пожежі, не закривайте вентиляційні отвори пристрою газетами, скатертинами, фіранками і подібними предметами. Також не ставте на пристрій джерела відкритого вогню, такі як запалені свічки.

Щоби зменшити ризик пожежі або ураження струмом, слідкуйте за тим, щоб на пристрій не потрапляли краплі або бризки рідини; не ставте на пристрій посудини з водою, наприклад, вази.

Не встановлюйте пристрій у місцях із обмеженим доступом повітря, таких як книжкова шафа чи вбудована полицка.

Оскільки пристрій можна вимкнути, від'єднавши штекер від мережі, підключайте пристрій до легкодоступної розетки змінного струму. Якщо ви зауважите, що пристрій функціонує ненормально, негайно вийміть штекер із розетки змінного струму.

Слідкуйте за тим, щоб батареї або пристрій зі встановленою батареєю не контактували з надмірним теплом, наприклад не перебували під прямим сонячним промінням, поблизу відкритого вогню та ін.

Навіть коли живлення на пристрої вимкнено, він не буде повністю відключений від електромережі, поки підключений до розетки змінного струму.



Виробник: Sony Corporation 1-7-1, Konan, Minato-ku, Tokyo, Japan, 108-0075.

Уповноважений представник в Україні: ТОВ «Соні Україна», вул. Спаська 30, м.Київ, 04070, Україна.

Обладнання та мережний адаптер відповідають вимогам:

- Технічного регламенту з електромагнітної сумісності обладнання (постанова КМУ від 29.07.2009 № 785);
- Технічного регламенту обмеження використання деяких небезпечних речовин в електричному та електронному обладнанні (постанова КМУ від 03.12.2008 № 1057).

Мережний адаптер відповідає вимогам:

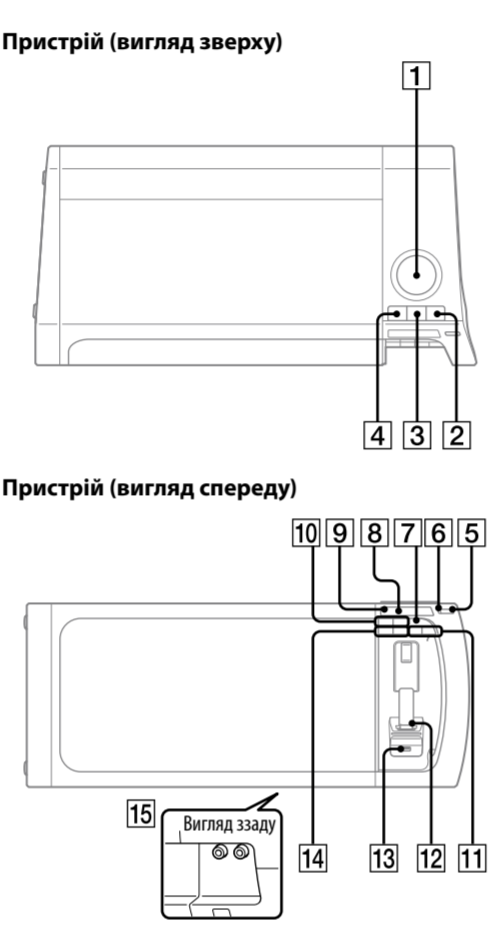
- Технічного регламенту безпеки низьковольтного електричного обладнання (постанова КМУ від 29.10.2009 № 1149).

Повідомлення для покупців: подана далі інформація стосується лише обладнання, яке продається у країнах, де застосовуються Директиви ЄС.
Виробником цього товару є корпорація Sony, офіс якої розташований за адресою: 1-7-1 Konan Minato-ku, Tokyo, 108-0075 Japan (Японія). Уповноважений представник з питань EMC (Електромагнітна сумісність) та безпеки товарів – Sony Deutschland GmbH, адреса: Hedelfinger Strasse 61, 70327 Stuttgart, Germany (Німеччина). З приводу обслуговування або гарантії звертайтеся за адресами, вказаними в окремих документах, що обумовлюють питання гарантії та обслуговування.

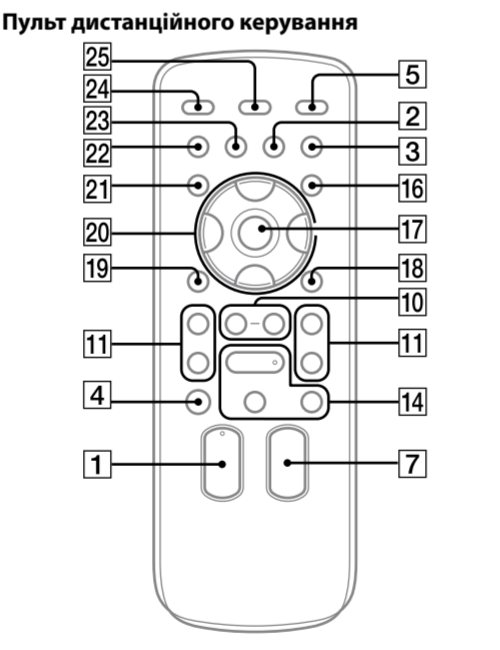
Повідомлення про ліцензію та товарний знак

- iPhone, iPod, iPod classic, iPod nano та iPod touch є товарними знаками Apple Inc., зареєстрованими у США та інших країнах.
- Ліцензія на технологію звукового кодування MPEG Layer-3 та патенти отримані від Fraunhofer IIS і Thomson.
- Windows Media є зареєстрованою торгівельною маркою або торгівельною маркою Microsoft Coproration у Сполучених Штатах Америки та/або в інших країнах.
- Цей виріб містить технологію, захищену авторськими правами на інтелектуальну власність корпорації Майкрософт (Microsoft). Використання чи розповсюдження цієї технології за межами виробу заборонено без відповідної(-их) ліцензії(-ій) від Майкрософт (Microsoft).
- Усі інші товарні знаки і зареєстровані товарні знаки належать їх відповідним власникам. У цьому посібнику позначки ™ та ® не зазначаються.

Розташування елементів керування



Примітка
Виведення звуку через навушники недоступне, оскільки ця система не має роз'єму для навушників.



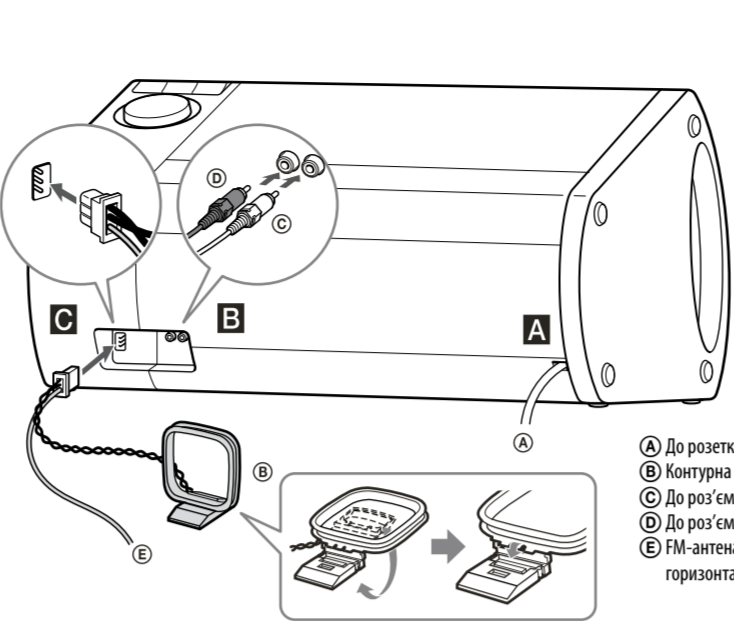
Цей посібник в основному описує використання пульта дистанційного керування для управління пристроєм, проте такі самі дії можна виконати, використовуючи кнопки з ідентичними або подібними назвами на корпусі пристрою.

Блокування кнопок на пристрої (функція блокування від дітей)
Щоб уникнути випадкового натиснення, можна заблокувати всі кнопки на основному пристрої, крім кнопки I/⏻ (увімк./режим очікування) [5]. Натисніть та утримуйте на пристрої кнопку ■ [14], доки на дисплеї [8] не з'явиться індикація «CHILD LOCK ON» або «CHILD LOCK OFF». Усі кнопки на пристрої, крім кнопки I/⏻ [5], буде заблоковано або розблоковано.

Примітка
Якщо від'єднати кабель живлення, функцію блокування від дітей буде скасовано.

Підказка
Операції з використанням кнопок пульта дистанційного керування доступні, навіть якщо увімкнено функцію блокування від дітей.

Початок роботи



А До розетки
Б Контура AM-антена
В До роз'єму DVD/PC IN L
Г До роз'єму DVD/PC IN R
Е FM-антена (розташовується горизонтально.)

Встановлення системи

Систему можна встановлювати вертикально або горизонтально. Виберіть спосіб встановлення на власній розсуд (це не стосується користувачів моделі iPod nano). Слід пам'ятати, що для використання з цією системою моделі iPod nano слід обирати варіант горизонтального встановлення.



Горизонтальне встановлення



Відтворення з iPod/iPhone

- Виберіть функцію iPod. Натисніть кілька разів кнопку FUNCTION +/- [7].
- Встановіть iPod/iPhone у роз'єм для iPod/iPhone [12].
- Натисніть кнопку PUSH та зафіксуйте iPod/iPhone.
- Розпочніть відтворення. Натисніть ► [14].

Щоби	Натисніть
Призупинити відтворення	⏏ (пауза) [14]/■ (зупинити) [14].
Вибрати доріжку або розділ аудіокниги/подкасту	◀◀ (перехід назад)/▶▶ (перехід уперед) [11]. Для швидкого прокручування вперед або назад утримуйте кнопку натисненою.
Знайти певне місце у доріжці або розділі аудіокниги/подкасту	Під час відтворення натисніть і утримуйте кнопку ◀◀ (прокручування назад)/▶▶ (швидке прокручування вперед) [11] та відпустіть її у потрібний момент.
Вибрати виділений елемент	⌂ (введення) [17].
Прокрутити меню iPod vгpory/вниз	⬆/+⏏ [20].
Повернутися до попереднього меню або вибрати меню	TOOL MENU [18]/RETURN ⬅ (повернутися) [19].

Використання системи для заряджання батарей
Як увімкнено, так і вимкнено систему можна використовувати як зарядний пристрій для iPod/iPhone. Заряджаючи iPod/iPhone, коли систему увімкнено, слід переконатися, що вибрано інший режим, ніж режим USB-пристрою. Заряджання починається після під'єднання iPod/iPhone до роз'єму iPod/iPhone [12]. Стан заряджання відображається на дисплеї iPod/iPhone. Коли ви ставите iPod/iPhone на роз'єм для заряджання, програвач iPod/iPhone потрібно вимкнути. Щоб дізнатися більше, перегляньте посібник користувача для свого iPod/iPhone.

Живлення

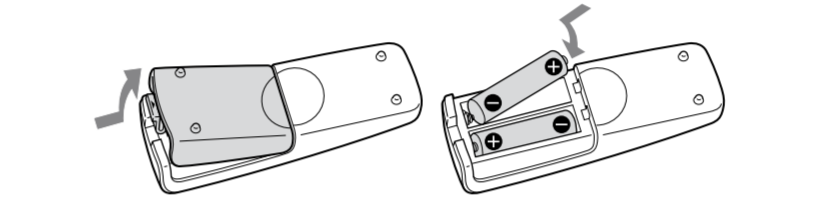
А Живлення
Під'єднайте шнур живлення до розетки. На дисплеї [8] з'явиться демонстраційне зображення. Якщо натиснути кнопку I/⏻ [5], система увімкнеться, і демонстрація автоматично припиниться. Якщо перехідний, що додається, не відповідає розміру або формі розетки, змініть його зі штекера (лише для моделей, обладнаних перехідником).

В Вхідні аудіороз'єми L/R (роз'єми DVD/PC IN)
Підключіть додатковий пристрій, наприклад, цифровий аудіопрогравач чи пристрій із аналоговим аудіовходом, використовуючи вхідний кабель RCA, який можна придбати окремо.

С Антени
Під час підключення штекера стрілоподібноі FM-антени/контурної AM-антени зберігайте правильний напрямок. Встановлюючи антени, підберіть оптимальне розташування та положення, за яких прийом сигналу буде найкращим. Антени повинні знаходитись на певній відстані від кабелю живлення, щоб уникнути появи шумів.

Користування пультом дистанційного керування

Вставте дві батареї R6 (розмір AA, додаються), зважаючи на полярність, як показано нижче.



Примітки щодо використання пульта дистанційного керування
* За умов нормального використання батареї повинні служити близько 6 місяців.
* Не використовуйте одночасно стару та нову батареї або батареї різних типів.
* Якщо Ви не користуєтесь пультом дистанційного керування протягом тривалого часу, вийміть батареї, щоб уникнути його пошкодження внаслідок витікання рідини з батареї та корозії.

Примітка для користувачів моделі iPod nano
НЕ встановлюйте систему вертикально, якщо з нею використовується модель iPod nano. З огляду на висоту моделі iPod nano іх неможливо закріпити за допомогою важеля притискання. Систему слід встановлювати горизонтально.

Примітка щодо перенесення системи
НЕ переносьте систему з підключеним iPod/iPhone. У протилежному випадку iPod/iPhone може впасти і пошкодитися. Компанія Sony не несе відповідальності за будь-які пошкодження, які виникли внаслідок не належного використання.

Примітки
• У разі використання чохлів для iPod/iPhone, доступних у продажу, система може не розпізнати під'єднаний iPod/iPhone. У такому разі змініть чохол із iPod/iPhone і повторно встановіть пристрій на роз'єм для iPod/iPhone.
• У разі використання вертикально встановленої системи, під'єднаний пристрій iPod/iPhone повинен заляпатися у вертикальному положенні, а не нахиленому.

Відтворення файлів із USB-пристрою

Ця система може відтворювати аудіофайли форматів MP3/WMA*/AAC*.

- Файли із захистом авторських прав DRM (Digital Rights Management (система цифрового керування правами)), а також файли, завантажені з музичного Інтернет-магазину, не можна відтворювати за допомогою цієї системи. У разі спроби відтворити один із таких файлів система відтворює наступний незахищений аудіофайл.

Інформацію щодо сумісних USB-пристроїв можна отримати на вказаних нижче веб-сайтах.

Для користувачів у латиноамериканських країнах: <http://esupport.sony.com/LA>
Для користувачів у Європі та Росії: <http://support.sony-europe.com/>
Для користувачів у інших країнах/регіонах: <http://www.sony-asia.com/support>

- Виберіть режим USB-пристрою. Натисніть кілька разів кнопку FUNCTION +/- [7].
- Під'єднайте USB-пристрій до роз'єму ⚡ (USB) [13].
- Розпочніть відтворення. Натисніть ► [14].

Інші операції	
Щоби	Натисніть
Призупинити відтворення	⏏ (пауза) [14]. Щоби продовжити відтворення, натисніть цю кнопку ще раз.
Зупинити відтворення	■ (стоп) [14]. Щоб продовжити відтворення, натисніть кнопку ► (відтворення) [14]*. Щоб скасувати продовження відтворення, натисніть кнопку ■ [14] ще раз*2.
Вибрати папку	⏪ +/- [10] кілька разів поспіль.
Вибрати файл	◀◀ (перехід назад)/▶▶ (перехід уперед) [11].
Знайти потрібний фрагмент файлу	Під час відтворення натисніть і утримуйте кнопку ◀◀ (прокручування назад)/▶▶ (швидке прокручування вперед) [11] та відпустіть її у потрібний момент.
Вибрати режим повторюваного відтворення	REPEAT [23] кілька разів поспіль, доки не з'явиться індикація «C» (повтор усіх доріжок) або «C 1» (повтор однієї доріжки).

^[1] Якщо відтворюється файл MP3/WMA зі змінною швидкістю потоку, система може продовжити відтворення з іншого місця.

^[2] У випадку продовження відтворення виконується повернення до верхньої папки.

Налаштування годинника

- Натисніть кнопку I/⏻ [5], щоб увімкнути систему.
- Натисніть кнопку TIMER MENU [16], щоб вибрати режим налаштування годинника. Якщо блимає індикація «PLAY SET», за допомогою ⬆/+⏏ [20] виберіть пункт «CLOCK» і натисніть кнопку ⌂ (введення) [17].
- За допомогою кнопок ⬆/+⏏ [20] встановіть потрібну годину та натисніть кнопку ⌂ [17].
- Таким самим чином встановіть хвилини.

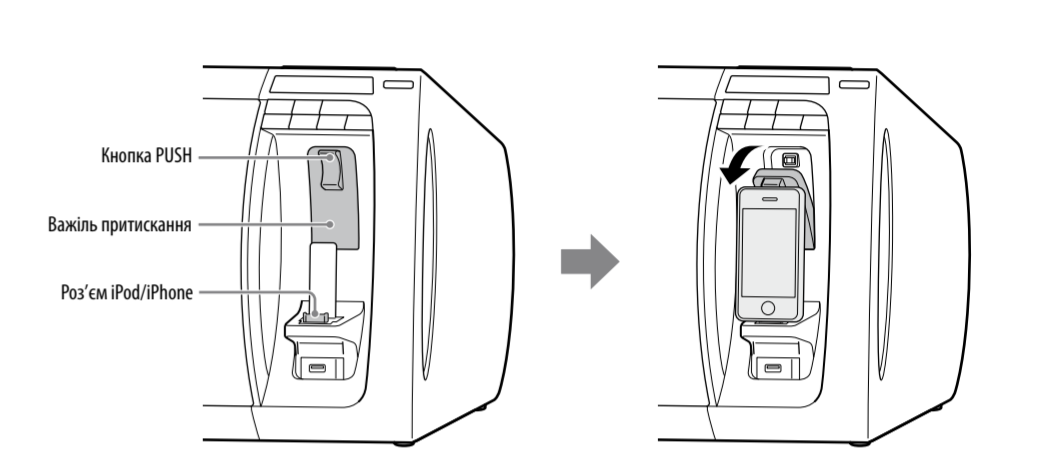
Примітка
Налаштування годинника буде втрачено, якщо від'єднати шнур живлення від розетки або у випадку збою в енергопостачанні.

Відображення годинника, коли систему вимкнено
Натисніть кнопку DISPLAY [25]. Годинник відображатиметься приблизно протягом 8 секунд.

Користування iPod/iPhone

Щоб запобігти падінню iPod/iPhone, завжди фіксуйте його за допомогою важеля притискання, використовуючи iPod/iPhone із цією системою. Знімаючи iPod/iPhone, спочатку підніміть важіль притискання до фіксації, після чого від'єднайте iPod/iPhone від роз'єму iPod/iPhone.

- Встановіть iPod/iPhone на роз'єм iPod/iPhone.
- Натискайте кнопку PUSH, поки важіль притискання не розблокується (буде чути клацання). Важіль притискання опускається, щоб зафіксувати iPod/iPhone.



Примітка для користувачів моделі iPod nano
НЕ встановлюйте систему вертикально, якщо з нею використовується модель iPod nano. З огляду на висоту моделі iPod nano іх неможливо закріпити за допомогою важеля притискання. Систему слід встановлювати горизонтально.

Примітка щодо перенесення системи
НЕ переносьте систему з підключеним iPod/iPhone. У протилежному випадку iPod/iPhone може впасти і пошкодитися. Компанія Sony не несе відповідальності за будь-які пошкодження, які виникли внаслідок не належного використання.

Примітки
• У разі використання чохлів для iPod/iPhone, доступних у продажу, система може не розпізнати під'єднаний iPod/iPhone. У такому разі змініть чохол із iPod/iPhone і повторно встановіть пристрій на роз'єм для iPod/iPhone.
• У разі використання вертикально встановленої системи, під'єднаний пристрій iPod/iPhone повинен заляпатися у вертикальному положенні, а не нахиленому.

Відтворення аудіофайлів

Зміна режиму відтворення
Натисніть кнопку PLAY MODE [22] потрібну кількість разів. Можна вибрати режим звичайного відтворення (послідовне відтворення усіх файлів на USB-пристрої), режим відтворення папки («FLDR», відтворення усіх файлів вибраної папки на USB-пристрої) або режим відтворення в довільному порядку («SHUF»).

Примітки щодо режиму відтворення
• Якщо вибрати режим відтворення у довільному порядку «SHUF», система відтворюватиме всі аудіофайли на підключеному USB-пристрої в довільному порядку. У режимі відтворення в довільному порядку один файл може повторюватися декілька разів.

- Коли встановлено режим відтворення папки, пункт «C» [1] недоступний.
- Коли встановлено режим відтворення в довільному порядку, функція повтору недоступна.
- Коли встановлено режим повторюваного відтворення, режим відтворення в довільному порядку недоступний. Коли для режиму повторюваного відтворення вибрано пункт «C» [1], режим відтворення папки недоступний.

• Якщо систему вимкнути, режим відтворення в довільному порядку («SHUF») буде скасовано і режим відтворення буде повернуто до звичайного.

Примітка щодо повторюваного відтворення
Якщо вибрати пункт «C» коли систему встановлено в режим звичайного відтворення, система повторюватиме відтворення всіх аудіофайлів на USB-пристрої, поки відтворення не буде зупинено. Якщо вибрати пункт «C», коли систему встановлено в режим відтворення папки, система повторюватиме відтворення всіх аудіофайлів у вибраній папці, поки відтворення не буде зупинено.

Примітки
• Якщо для під'єднання необхідний USB-кабель, використовуйте USB-кабель, який входить до комплекту під'єднуваного USB-пристрою. Щоби дізнатися більше про використання USB-пристрою, перегляньте інструкцію з використання, що додається до нього.
• Може знайти близько 10 секунд, поки з'явиться наліс «READING» – це залежить від типу під'єданого USB-пристрою.
• Не з'єднуйте систему та USB-пристрої через USB-концентратор.
• Коли під'єднується USB-пристрій, система зчитує всі файли з його пам'яті. Якщо в пам'яті USB-пристрою міститься багато папок та файлів, зчитування інформації з USB-пристрою може тривати досить довго.
• Під час роботи з деякими USB-пристроями може виникати затримка між виконанням операцій на пристрої і виконанням відповідних дій системою.
• Сумісність з усіма програмами кодування та запису не гарантується. Якщо аудіофайли на USB-пристрої було записано з використанням несумісного програмного забезпечення, такі файли можуть відтворюватися із шумами, перериванням звуку або не відтворюватися взагалі.
• Ця система не відтворює аудіофайлів на USB-пристрої у таких випадках:

- якщо загальна кількість аудіофайлів у папці перевищує 100.
- коли на USB-пристрої збережено понад 10000 аудіофайлів.
- коли на USB-пристрої більше ніж 100 папок (включаючи кореневу папку «ROOT» та пусті папки).

Вказані кількості можуть копитатися, залежно від структури файлів і папок. Не зберігайте в пам'яті USB-пристрою, що містить аудіофайли, файли інших типів та неперіфійні папки.

Відтворення радіопередач

- Виберіть функцію приймача (TUNER FM/TUNER AM). Натисніть кілька разів кнопку FUNCTION +/- [].
- Виконайте налаштування.

Автоматичний пошук

Натискайте кнопку TUNING MODE [] кілька разів поспіль, доки не з'явиться напис «AUTO», після чого натисніть +/- []. Коли буде знайдено сигнал станції, пошук автоматично зупиниться, а на дисплеї [] з'явиться індикація «TUNED» та «ST» (лише для трансляції в режимі стерео).

 	 	 	 	 	
 	 	AUTO	ST TUNED	 	
 	 	FM	87.50 MHz	 	

Якщо напис «TUNED» не з'являється, а пошук триває, натисніть кнопку [], щоб зупинити пошук, і виконайте налаштування вручну (див. нижче).

У разі прийому трансляції FM-станції, що надає послуги RDS, у передачах міститимуться такі відомості як назва служби чи станції.

Ручне налаштування

Щоб налаштувати потрібну станцію, кілька разів натискайте кнопку TUNING MODE [], поки на дисплеї не зникне індикація «AUTO» та «PRESET», а тоді натискайте кнопку +/- [].

Підказка

Щоб усунути статичні перешкоди прийому слабого стереосигналу FM-станції і вимкнути прийом стереосигналу, кілька разів натисніть кнопку FM MODE [], поки не з'явиться напис «MONO». Стереоефект зникне, але якість прийому покращиться.

Збереження радіостанцій

- Налаштуйте приймач на потрібну станцію.
- Щоб вибрати режим пам'яті приймача, натисніть кнопку TUNER MEMORY [].

 	 	 	 	 	
 	 	AUTO	ST TUNED	 	
 	 	MEMORY	1	 	

- За допомогою кнопок +/- [], виберіть потрібний номер для цієї станції.

Якщо в цій позиції вже збережено іншу станцію, її буде замінено новою.

4 Натисніть кнопку [], щоб зберегти станцію.

5 Повторюючи кроки від 1 до 4, можна зберегти в пам'яті інші станції. Можна зберегти до 20 FM-станцій та до 10 AM-станцій.

6 Щоб викликати збережену радіостанцію, натискайте кнопку TUNING MODE [] до появи напису «PRESET», а тоді за допомогою кнопок +/- [] виберіть номер потрібної станції.

Використання додаткових аудіопристроїв

1 Підготуйте джерело звуку.

Додаткові аудіопристрої під'єднуються до роз'ємів DVD/PC IN L/R [] на пристрої за допомогою аналогового аудіокабелю (не входить у комплект).

2 Налаштуйте найнижчий рівень гучності.

Натискайте VOLUME [], доки на дисплеї [] не з'явиться надпис «VOL MIN».

3 Виберіть функцію DVD/PC.

Натисніть кілька разів кнопку FUNCTION +/- [].

4 Розпочніть відтворення.

Почніть відтворення під'єданого компонента та налаштуйте гучність.

Примітка

Якщо рівень гучності під'єданого компонента надто низький, система може автоматично перейти у режим очікування. Налаштуйте відповідно гучність компонента. Див. «Вимкнення функцій автоматичного переходу в режим очікування».

Регулювання звуку

Щоби	Натисніть
Відрегулювати гучність	VOLUME +/- [] .
Створити динамічніше звучання	BASS BOOST [] кілька разів поспіль, щоб вибрати «BASS ON».
Встановити звуковий ефект	EQ [] кілька разів поспіль.

Налаштування підсвітки гучномовця

Можна вибрати один з варіантів підсвітки гучномовця. Підсвітка гучномовця створюватиме світлові ефекти відповідно до змін музики.

Натисніть LED SPEAKER [] кілька разів поспіль. Щоразу після натиснення цієї кнопки підсвітка змінюється.

Вимкнення підсвітки гучномовця

Натискайте кнопку LED SPEAKER [] кілька разів поспіль, доки на дисплеї не з'явиться індикація «LED OFF».

Змінення вигляду дисплея

Щоби	Натисніть
Змінити інформацію, що виводиться на дисплеї [] ¹⁾	DISPLAY [] кілька разів поспіль, коли систему ввімкнено.
Змінити режим відображення (див. нижче.)	DISPLAY [] кілька разів поспіль, коли систему вимкнено. ²⁾

¹⁾Наприклад, можна переглядати інформацію з USB-пристрою, зокрема:

- номер доріжки або файлу
- назву доріжки або файлу («J»)
 - ім'я виконавця («»)
 - назву альбому («»)
 - назву папки («»)

²⁾Колі систему вимкнено, на пристрої світиться індикатор режиму очікування [].

У системі передбачено різні режими дисплею, що перелічені нижче.

Режим відображення	Коли систему вимкнено ¹⁾
Демонстрація	Вмикається режим демонстрації.
Режим економії електроенергії ²⁾	Дисплей вмикається для економії електроенергії. Таймер і годинник продовжують працювати.
Годинник ³⁾	Відображається годинник.

¹⁾Колі систему вимкнено, на пристрої світиться індикатор режиму очікування [].

²⁾У режимі економії електроенергії встановити годинник неможливо.

³⁾Дисплей годинника автоматично переходить у режим економії електроенергії за 8 секунд.

Примітки щодо інформації на дисплеї

- Непідтримувані символи відображаються символом «.».
 - Загальний час відтворення для USB-пристрою не відображається.
 - Така інформація може не відображатися правильно:
 - час, що мінує від початку відтворення файлу MP3, записаного із змінною швидкістю потоку (VBR).
 - імена папок та файлів, які не відповідають стандарту ISO9660 Level 1 чи Level 2 або стандарту Joliet у розширеному форматі.
- Інформація з міток ID3 для MP3-файлів відображається, якщо використовуються мітки ID3 версії 1 і 2 (якщо для одного MP3-файлу використовуються мітки ID3 версії 1 і 2 одночасно, інформація з мітки ID3 версії 2 матиме перевагу).

Використання таймерів

У системі передбачено дві функції таймера. Якщо одночасно увімкнути обидва таймери, перевагу матиме таймер сну.

Таймер сну:

Ви можете засинати, слухаючи музику. Ця функція працює навіть коли годинник не налаштовано.

Натискайте кнопку SLEEP [] кілька разів, щоб вибрати потрібний час.

Щоб скасувати таймер сну, натискайте кнопку SLEEP [] кілька разів поспіль поки не з'явиться напис «OFF».

Таймер відтворення:

Можна прокидатися у встановлений час під музику з приймача FM/AM, iPod/iPhone або USB-пристрою. Потрібно попередньо налаштувати годинник.

1 Підготуйте джерело звуку.

Підготуйте джерело звуку, а тоді за допомогою кнопки VOLUME +/- [] відрегулюйте гучність.

2 Виберіть режим налаштування таймера.

Натисніть кнопку TIMER MENU [].

3 Налаштуйте таймер відтворення.

Кілька разів натисніть [] [], щоб вибрати пункт «PLAY SET», а потім натисніть кнопку [].

4 За допомогою кнопок [] [] встановіть потрібну годину та натисніть кнопку []. Таким самим чином встановіть хвилини.

5 Щоби вказати час зупинки відтворення, дійте так само, як у кроці 4.

6 Виберіть джерело звуку.

Використовуючи кнопки [] [], виберіть потрібне джерело звуку, після чого натисніть кнопку [].

7 Вимкніть систему.

Натисніть I/⏏ []. Система ввімкнеться автоматично безпосередньо перед установленим моментом.

Якщо в момент настання встановленого часу систему вже увімкнено, таймер відтворення не спрацює. Не виконуйте в системі жодних дій з моменту її увімкнення і до початку відтворення.

Перевірка налаштування

1 Натисніть кнопку TIMER MENU [].

2 За допомогою кнопок [] [] виберіть пункт «SELECT», а тоді натисніть кнопку [].

3 Кілька разів натисніть [] [], щоб вибрати пункт «PLAY SEL», а потім натисніть кнопку [].

Скасування таймера

Повторюйте подані вище кроки, поки на кроці 3 не з'явиться індикація «OFF», після чого натисніть кнопку [].

Змінення налаштування

Почніть іще раз із кроку 1 розділу «Використання таймерів».

Примітка

Якщо вибраний як джерело сигналу USB-пристрій містить велику кількість файлів або папок, для їх прочитання знадобиться певний час, що стане причиною незачної затримки початку відтворення після спрацювання таймера.

Примітки для користувача iPod/iPhone

- Використовуючи таймер відтворення, перевірте, чи не виконується відтворення з iPod/iPhone.
- Таймер відтворення може не спрацювати залежно від стану iPod/iPhone.

Підказка

Налаштування таймера відтворення зберігаються доти, доки вони не будуть скасовані вручну.

Усунення несправностей

1 Перевірте, чи кабель живлення правильно і надійно під'єднаний.

2 Знайдіть опис проблеми, подібної на вашу, у наведеному нижче переліку та спробуйте запропоновані дії для її виправлення.

Якщо проблему не вдається вирішити, зверніться до найближчого представництва Sony.

Якщо блимає індикатор режиму очікування []
Негайно витягніть штепсель живлення з розетки та перевірте пункти, що перелічені нижче. <ul style="list-style-type: none">• Чи не заблоковано вентиляційні отвори системи? • Чи не відбулося короткого замикання в роз'ємі iPod/iPhone []? <p>Колі індикатор режиму очікування [] припинить блимати, підключіть ще раз кабель живлення до електромережі та увімкніть систему.</p> <ul style="list-style-type: none">• Якщо проблему не вдається вирішити, зверніться до найближчого представництва Sony.

Загальні проблеми

Режим демонстрації вмикається на дисплеї [] після підключення шнура живлення, навіть якщо систему не увімкнено.

- Колі система вмикнена, один раз натисніть кнопку DISPLAY []. Демонстраційне зображення зникне.
- Налаштуйте годинник. Див. «Налаштування годинника».

Система не вмикається.

- Чи увімкнено в мережу шнур живлення?

Система несподівано переходить у режим очікування.

- Це не є ознакою несправності. Система автоматично переходить у режим очікування, якщо протягом приблизно 30 хвилин не було виконано жодної операції або відсутній аудіосигнал. Див. «Вимкнення функцій автоматичного переходу в режим очікування».

Налаштування годинника або роботи таймера відтворення несподівано скасовано.

- Якщо приблизно протягом однієї хвилини не виконати жодної операції, налаштування годинника або таймера відтворення буде скасовано автоматично. Повторіть налаштування спочатку.

Немає звуку.

- Чи не заблоковано вентиляційні отвори системи?
- Можливо, вибрана радіостанція тимчасово припинила передачі.

Відчутне гудіння або шум.

- Встановіть систему в іншому місці, подаль від джерел шуму.
- Підключіть систему до іншої розетки.
- Під'єднайте фільтр шуму (не входить у комплект) до кабелю живлення.

Пульс дистанційного керування не працює.

- Усуньте всі перешкоди між пультом дистанційного керування та сенсором [] на пристрої, і встановіть пристрій подаль від джерел флуоресцентного світла.
- Відтворення неможливе.
- Спрямуйте пульс на сенсор системи [].
- Піднесіть пульс ближче до системи.
- Можливо, батареї пульта дистанційного керування відрацьовані. Замініть батареї (R6/розмір AA) на нові.

Індикатор режиму очікування [] продовжує світитися після відключення шнура живлення з розетки.

- Індикатор режиму очікування [] може не вимикатися відразу після відключення шнура живлення з розетки. Індикатор вмикається приблизно через 40 секунд. Це не є ознакою несправності.

На пристрої не працює жодна кнопка, крім кнопки I/⏏ [], а на дисплеї []

- Увімкнено функцію блокування від дітей. Щоб вимкнути функцію блокування від дітей, натисніть та утримуйте на пристрої кнопку [], доки не з'явиться індикація «CHILD LOCK OFF» [].

iPod/iPhone

Немає звуку.

- Перевірте, чи iPod/iPhone під'єднано належним чином.
- Переконайтеся, що iPod/iPhone відтворює музику.
- Перевірте, чи програмне забезпечення iPod/iPhone оновлено до найновішої версії. Якщо ні, оновіть програмне забезпечення iPod/iPhone, перш ніж починати користуватися системою.
- Відрегулюйте гучність.

Звук спотворюється.

- Перевірте, чи iPod/iPhone під'єднано належним чином.
- Зменште гучність.
- Для параметра еквалайзера «Еквалайзер» у iPod/iPhone встановіть значення «Вимкнено» або «Нейтральний».

Небажана зміна доріжок під час відтворення.

- Слухаючи музику з iPod/iPhone на високих рівнях гучності, вимикайте функцію «Транси: нова пісня» (зміна доріжки від струсу iPod/iPhone) на iPod/iPhone. Якщо цю функцію увімкнено, небажана зміна доріжок може виникати внаслідок звукових вібрацій системи.

iPod/iPhone не працює.

- Якщо заряд батареї iPod/iPhone повністю вичерпано, він може не працювати з системою. У цьому випадку підзарядіть його за допомогою комп'ютера або іншим способом, а після того підключіть до системи.
- Перш ніж використовувати iPod або iPhone із системою, закрийте на ньому всі діючі програми. Детальнішу інформацію дивіться інструкції з користування, яка додається до iPod/iPhone.
- Перевірте, чи iPod/iPhone під'єднано належним чином.
- Перевірте, чи програмне забезпечення iPod/iPhone оновлено до найновішої версії. Якщо ні, оновіть програмне забезпечення iPod/iPhone, перш ніж починати користуватися системою.
- Оскільки робота системи та iPod/iPhone відрізняється, керувати iPod/iPhone за допомогою кнопок на пульті дистанційного керування або пристрої неможливо. У цьому випадку слід користуватися кнопками керування на iPod/iPhone.

iPod/iPhone не заряджається.

- Якщо заряд батареї iPod/iPhone повністю вичерпано, система не може заряджати батарею пристрою навіть коли його підключено. У цьому випадку підзарядіть його за допомогою комп'ютера або іншим способом, а після того підключіть до системи.

- Перевірте, чи iPod/iPhone під'єднано належним чином.
- Під'єднайте антену iPod/iPhone з вимкненою системою (режим очікування) система не виконуватиме заряджання, якщо iPod/iPhone повністю заряджено.
- Слід переконатися, що система не перебуває в режимі USB. iPod/iPhone не заряджається у режимі USB.
- iPod/iPhone неможливо заряджати через порт ⚡ (USB) [] на пристрої, навіть якщо використовується USB-кабель, який додається до iPod/iPhone. Для заряджання iPod/iPhone слід завжди підключати до роз'єму iPod/iPhone [] на пристрої.

Неможливо змінити гучність дзвінка iPhone.

- Налаштуйте гучність дзвінка на iPhone.

USB-пристрій

Підключений iPod/iPhone або USB-пристрій не заряджаються у випадку їх одночасного підключення.

- Одночасно заряджати iPod/iPhone та USB-пристрій неможливо. Для заряджання USB-пристрою слід вибрати режим USB.

Чи USB-пристрій, який ви використовуєте, підтримується системою?

- Якщо ви під'єднуєте USB-пристрій, несумісний із системою, можуть виникати проблеми, що описані нижче. Інформацію щодо сумісних USB-пристроїв можна переглянути на веб-сайтах, URL-адреси яких подано в розділі «Відтворення файлів із USB-пристрою».
 - USB-пристрій не розпізнається.
 - Імена файлів або папок не відображаються.
 - Відтворення неможливе.
 - Звук переривається.
 - Чути шуми.
 - Відтворюється спотворений звук.

З'являється напис «OVER CURRENT».

• Виявлено проблему з рівнем електричного струму, що подається з роз'єму ⚡ (USB) []. Вимкніть систему та від'єднайте USB-пристрій від роз'єму ⚡ (USB) []. Переконайтеся у справності USB-пристрою. Якщо повідомлення не зникає з дисплея, зверніться до найближчого представництва Sony.

Немає звуку.

• USB-пристрій не під'єднаний належним чином.

Вимкніть систему та під'єднайте USB-пристрій ще раз.

Виникають шуми, переривання або спотворений звук.

- Вимкніть систему та під'єднайте USB-пристрій ще раз.
- Музика містить шуми або спотворений звук в оригінальному записі. Можливо, шум з'явився під час створення музичних даних через стан комп'ютера. Створіть музичні дані заново.
- Під час кодування файлів використовувалася низька швидкість потоку. Перешліть на USB-пристрій файли, записані із вищою швидкістю потоку.

Протягом тривалого часу на дисплеї відображається напис «READING», або запуск відтворення триває надто довго.

- Зчитування даних може займати багато часу в таких випадках:
 - У пам'яті USB-пристрою міститься багато папок
 - Об'єм пам'яті пристрою надто великий.
 - Структура запису файлів надто складна.
 - Внутрішня пам'ять розбита на розділи.

Неправильно відображаються дані на дисплеї

- Перевірте музичні дані на USB-пристрій іще раз, оскільки дані, що зберігаються в його пам'яті, можуть бути пошкоджені.
- Ця система може відображати виключно цифри та літери алфавіту. Інші символи не відображаються належним чином.

USB-пристрій не розпізнається.

- Вимкніть систему,