

# Micro HI-FI Component System

DE Bedienungsanleitung



CMT-V9

http://www.sony.net/



## WARNUNG

Um die Brandgefahr zu reduzieren, decken Sie die Ventilationsöffnung des Gerätes nicht mit Zeitungen, Tischdecken, Vorhängen usw. ab. Stellen Sie keine offenen Feuerquellen, wie z. B. brennende Kerzen, auf das Gerät.

Um die Brand- oder Stromschlaggefahr zu reduzieren, setzen Sie dieses Gerät keinem Tropf- oder Spritzwasser aus, und stellen Sie keine mit Flüssigkeiten gefüllten Gegenstände, wie z. B. Vasen, auf das Gerät.

Stellen Sie das Gerät nicht in einem engen Raum, wie z. B. einem Bücherregal oder Einbauschrank auf.

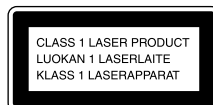
Da der Netzstecker des Netzteils verwendet wird, um das das Netzteil vom Stromnetz zu trennen, schließen Sie ihn an eine leicht zugängliche Netzsteckdose an. Falls Sie eine Unregelmäßigkeit beim Netzteil feststellen, ziehen Sie ihn sofort von der Netzsteckdose ab.

Batterien und Geräte mit eingesetzten Batterien dürfen keiner übermäßigen Wärme, z. B. durch Sonnenbestrahlung, Feuer und dergleichen, ausgesetzt werden.

Das Netzteil ist auch im ausgeschalteten Zustand des Hauptgeräts nicht vollständig vom Stromnetz getrennt, solange es noch an der Netzsteckdose angeschlossen ist. Das Typenschild befindet sich auf der Unterseite des Außengehäuses des Hauptgeräts und auf dem Gehäuse des Netzteils.

### VORSICHT

Die Verwendung von optischen Instrumenten mit diesem Produkt erhöht die Gefahr für die Augen.



Bei diesem Gerät handelt es sich um ein Laser-Produkt der Klasse 1. Diese Kennzeichnung befindet sich auf der Unterseite des Außengehäuses des Hauptgeräts.

### Hinweis für Kunden: Die folgenden Informationen treffen nur für Geräte zu, die in Ländern verkauft werden, in denen EU-Direktiven gelten.

Dieses Produkt wurde von oder für Sony Corporation, 1-7-1 Konan Minato-ku Tokio, 108-0075 Japan hergestellt. Bei Fragen zur Produktkonformität auf den Markt. Beachten Sie bitte, dass einige dieser CDs nicht dem CD-Standard entsprechen und mit diesem Produkt möglicherweise nicht wiedergegeben werden können.

### Entsorgung von gebrauchten elektrischen und elektronischen Geräten (anzuwenden in den Ländern der Europäischen Union und anderen europäischen Ländern mit einem separaten Sammelsystem für diese Geräte)

Das Symbol auf dem Produkt oder seiner Verpackung weist darauf hin, dass dieses Produkt nicht als normaler Haushaltsabfall zu behandeln ist, sondern an einer Annahmestelle für das Recycling von elektrischen und elektronischen Geräten abgegeben werden muss. Durch Ihren Beitrag zum korrekten Entsorgen dieses Produkts schützen Sie die Umwelt und die Gesundheit Ihrer Mitmenschen. Umwelt und Gesundheit werden durch falsches Entsorgen gefährdet. Materialrecycling hilft, den Verbrauch von Rohstoffen zu verringern. Weitere Informationen zum Recycling dieses Produkts erhalten Sie bei Ihrer Gemeindeverwaltung, den kommunalen Entsorgungsbetrieben oder dem Geschäft, in dem Sie das Produkt gekauft haben. Dies gilt für folgendes Zubehör: Fernbedienung



### Entsorgung von gebrauchten Batterien und Akkus (anzuwenden in den Ländern der Europäischen Union und anderen europäischen Ländern mit einem separaten Sammelsystem für diese Produkte)

Das Symbol auf der Batterie/dem Akku oder der Verpackung weist darauf hin, dass diese nicht als normaler Haushaltsabfall zu behandeln sind. Ein zusätzliches chemisches Symbol Pb (Blei) oder Hg (Quecksilber) unter der durchgestrichenen Mülltonne bedeutet, dass die Batterie/der Akku einen Anteil von mehr als 0,0005% Quecksilber oder 0,004% Blei enthält. Durch Ihren Beitrag zum korrekten Entsorgen dieser Batterien/Akkus schützen Sie die Umwelt und die Gesundheit Ihrer Mitmenschen. Umwelt und Gesundheit werden durch falsches Entsorgen gefährdet. Materialrecycling hilft, den Verbrauch von Rohstoffen zu verringern.

Bei Produkten, die auf Grund ihrer Sicherheit, der Funktionalität oder als Sicherung vor Datenverlust eine ständige Verbindung zur eingebauten Batterie benötigen, sollte die Batterie nur durch qualifiziertes Servicepersonal ausgetauscht werden. Um sicherzustellen, dass die Batterie korrekt entsorgt wird, geben Sie das Produkt zwecks Entsorgung an einer Annahmestelle für das Recycling von elektrischen und elektronischen Geräten ab. Für alle anderen Batterien entnehmen Sie die Batterie bitte entsprechend dem Kapitel über die sichere Entfernung der Batterie. Geben Sie die Batterie an einer Annahmestelle für das Recycling von Batterien/Akkus ab. Weitere Informationen über das Recycling dieses Produkts oder der Batterie erhalten Sie von Ihrer Gemeinde, den kommunalen Entsorgungsbetrieben oder dem Geschäft, in dem Sie das Produkt gekauft haben.

### Hinweis zu DualDiscs

Eine DualDisc ist eine zweiseitig bespielte Disc, auf der DVD-Aufnahmen auf der einen und digitale Audiodaten auf der anderen Seite aufgezeichnet sind. Da jedoch die Audiomaterialseite nicht dem Compact Disc (CD)-Standard entspricht, kann einwandfreie Wiedergabe auf diesem Produkt nicht garantiert werden.

### Musik-CDs mit Urheberrechtsschutz-Codierung

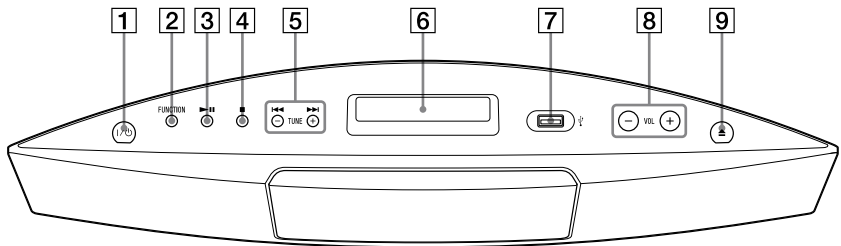
Dieses Produkt ist auf die Wiedergabe von CDs ausgelegt, die dem Compact Disc-Standard (CD) entsprechen. Seit neuestem bringen einige Schallplattenfirmen Musik-CDs mit Kopierschutztechnologien auf den Markt. Beachten Sie bitte, dass einige dieser CDs nicht dem CD-Standard entsprechen und mit diesem Produkt möglicherweise nicht wiedergegeben werden können.

### Hinweis zu Lizenz und Markenzeichen

- MPEG Layer-3 Audiocodierttechnologie und Patente lizenziert von Fraunhofer IIS und Thomson.
- Windows Media ist ein eingetragenes Markenzeichen bzw. ein Markenzeichen der Microsoft Corporation in den Vereinigten Staaten und/oder in anderen Ländern.
- Dieses Produkt ist durch bestimmte gewerbliche Schutz- und Urheberrechte der Microsoft Corporation geschützt. Die Verwendung oder der Vertrieb derartiger Technologie außerhalb dieses Produkts ohne eine Lizenz von Microsoft oder einer autorisierten Microsoft-Niederlassung ist untersagt.
- Alle anderen Markenzeichen und eingetragenen Markenzeichen sind Markenzeichen oder eingetragene Markenzeichen der jeweiligen Eigentümer. In dieser Anleitung sind die Markenzeichen nicht mit dem Zeichen ™ bzw. ® gekennzeichnet.

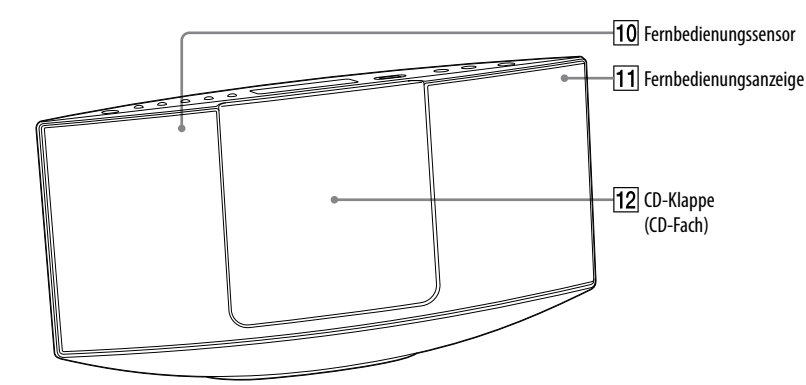
## Lage der Bedienelemente

### Gerät (Oberseite)



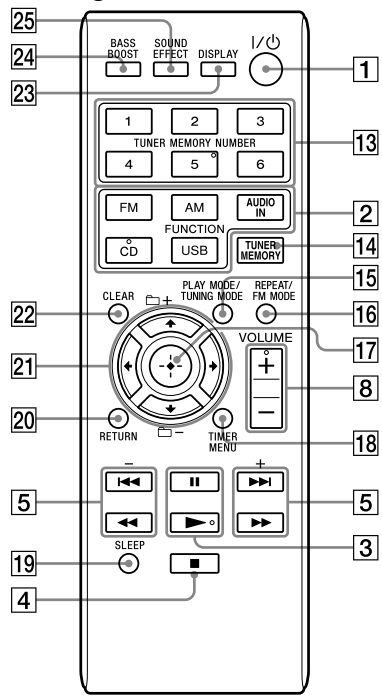
6 Display-Fenster  
Sobald die Anlage eingeschaltet wird, wird der Einstellungsstatus im Display-Fenster angezeigt. Wenn die Anlage in den Bereitschaftsmodus wechselt, wird der Einstellungsstatus im Display-Fenster ausgeblendet.

### Gerät (Vorderseite)



11 Fernbedienungsanzeige  
Leuchtet gelb, wenn ein Signal von der Fernbedienung empfangen wird.

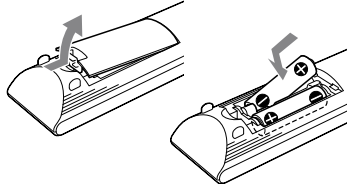
### Fernbedienung



Diese Anleitung beschreibt hauptsächlich mit der Fernbedienung ausgeführte Bedienungsvorgänge, die jedoch auch mit den Tasten am Gerät ausgeführt werden können, welche die gleiche oder eine ähnliche Bezeichnung aufweisen.

### So benutzen Sie die Fernbedienung

Öffnen Sie den Batteriefachdeckel, und legen Sie die zwei mitgelieferten R6-Batterien (Polarité AA) mit der Seite ● zuerst unter Beachtung der Polaritäten ein (siehe unten).



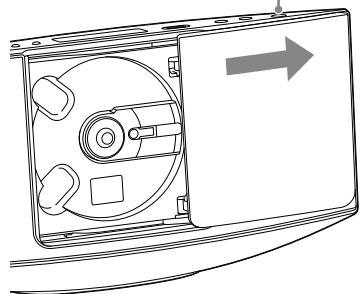
### Hinweise zur Benutzung der Fernbedienung

- Bei normalem Gebrauch der Fernbedienung kann mit einer Batterie-Lebensdauer von ca. 6 Monaten gerechnet werden.
- Mischen Sie keine alte Batterie mit einer neuen oder Batterien unterschiedlicher Typen.
- Wenn Sie die Fernbedienung längere Zeit nicht benutzen, nehmen Sie die Batterien heraus, um mögliche Beschädigung durch Auslaufen und Korrosion zu vermeiden.

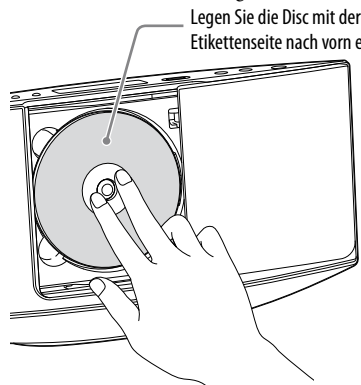
## Funktionen

### Abspielen einer CD/MP3-Disc

- Wählen Sie die CD-Funktion aus.  
Drücken Sie auf der Fernbedienung auf CD FUNCTION [2] bzw. am Gerät mehrmals auf FUNCTION [2].
- Öffnen Sie die CD-Klappe.  
Drücken Sie am Gerät auf ▲ (Öffnen/Schließen) [9].



- Legen Sie eine Disc ein.  
Drücken Sie mit zwei Fingern auf den mittleren Bereich der Disc, bis sie an der vorgesehenen Stelle einrastet.



- Schließen Sie die CD-Klappe.  
Drücken Sie am Gerät auf ▲ (Öffnen/Schließen) [9]. Daraufhin wird „READING“ angezeigt.
- Starten Sie die Wiedergabe.  
Drücken Sie auf der Fernbedienung auf ► [3] oder am Gerät auf ►|| [3].

### Auswerfen der Disc

Drücken Sie am Gerät auf ▲ (Öffnen/Schließen) [9], und entnehmen Sie die Disc, indem Sie die Disc am Rand nach oben ziehen und gleichzeitig mit einem Finger an der Spindel gegenhalten.

### Hinweise

- Wenn bei geöffneter CD-Klappe einige Minuten lang keine Bedienung erfolgt, schließt die Anlage die CD-Klappe [2] automatisch.
- Verwenden Sie keine Discs mit ungewöhnlicher Form (z. B. herzförmig, rechteckig, sternförmig). Solche Discs könnten in die Anlage hineinfallen und irreparable Schäden verursachen.
- Wenn Sie bei geöffneter CD-Klappe auf I/O [1] drücken, wird die CD-Klappe automatisch von der Anlage geschlossen.
- Verwenden Sie keine Discs mit Klebeband, Aufklebern oder Klebstoff darauf, da es andernfalls zu einer Funktionsstörung kommen kann.
- Wenn Sie eine Disc auswerfen lassen, halten Sie diese am Rand. Berühren Sie nicht die Oberfläche.

### Sonstige Bedienungsvorgänge

Operation	Drücken Sie
Wiedergabe unterbrechen	[3] (oder ►   [3] am Gerät). Drücken Sie die Taste erneut, um die Wiedergabe fortzusetzen.
Wiedergabe stoppen	■ [4].
Auswählen eines Ordners oder einer Datei	☐ +/- [2].
Auswählen eines Punkts	Halten Sie ◀▶▶ [5] (oder ◀▶▶ [5] am Gerät) während der Wiedergabe gedrückt, und lassen Sie die Taste an der gewünschten Stelle los.
Wiederholungswiedergabe wählen	REPEAT [16] mehrmals, bis „REPEAT“ oder „R“ angezeigt wird.
Auswerfen einer Disc	▲ [9] am Gerät.

### So ändern Sie den Wiedergabemodus

Drücken Sie bei angehaltener Wiedergabe mehrmals auf PLAY MODE [15]. Sie können die Modi Normalwiedergabe („Normal“ oder „FLDR“ für alle MP3-Dateien im Ordner auf der Disc), Zufallswiedergabe („SHUF“ bzw. „FLDR SHUF“ für Ordner-Zufallswiedergabe) oder Programmwiedergabe („PGM“) auswählen.  
\* Wenn Sie eine CD-DA (Audio)-Disc abspielen, hat die Wiedergabe mit FLDR (SHUF) die gleiche Funktion wie die normale Wiedergabe (SHUF).

### Hinweise zu Wiederholungswiedergabe

- ◀ zeigt an, dass alle Tracks oder Dateien wiederholt werden, bis Sie die Wiedergabe beenden.
- ▶ zeigt an, dass ein einzelner Track oder eine Datei wiederholt wird, bis Sie die Wiedergabe beenden.

### Hinweise zum Zufallswiedergabemodus

• Wenn der Zufallswiedergabemodus auf „SHUF“ gesetzt ist, werden alle Tracks oder Dateien auf der Disc nach dem Zufallsprinzip abgespielt. Ist der Zufallswiedergabemodus auf „FLDR SHUF“ gesetzt, werden alle Tracks oder Dateien im ausgewählten Ordner nach dem Zufallsprinzip abgespielt.

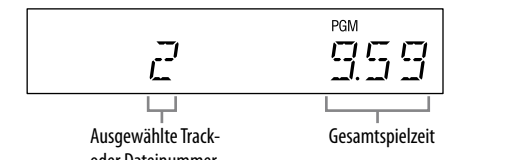
### Hinweise zur Wiedergabe von MP3-Dateien

- Speichern Sie keine anderen Track- oder Dateitypen oder unnötige Ordner auf einer Disc, die MP3-Dateien aufweist.
- Ordner, die keine MP3-Dateien enthalten, werden übersprungen.
- Die Anlage kann nur MP3-Dateien mit der Dateierweiterung „.mp3“ abspielen.

- Wenn die Datei ein anderes Format hat, obwohl ihr Dateiname die Erweiterung „.mp3“ aufweist, kann durch die Wiedergabe dieser Datei ein lautes Störgeräusch erzeugt werden, das eine Funktionsstörung der Anlage verursachen kann.
- Die folgenden Maximalzahlen sind möglich:
  - 255\* Ordner (einschließlich des Stammordners)
  - 512 MP3-Dateien
  - 512 MP3-Dateien in einem einzelnen Ordner
  - 9 Ordner Ebenen (in der Baumstruktur der Dateien)
- Es kann keine Kompatibilität mit allen MP3-Codier-/Schreibprogrammen, Aufnahmegegeräten und Aufnahme Medien garantiert werden. Inkompatible MP3-Discs verursachen möglicherweise Rauschen oder Tonaussetzer oder lassen sich gegebenenfalls überhaupt nicht abspielen.
- \* Dies umfasst Ordner, die keine MP3-Dateien oder sonstige Dateien enthalten. Abhängig von der Ordnerstruktur kann die Anzahl der von der Anlage erkannten Ordner geringer als die tatsächliche Anzahl an Ordnern sein.

## Erstellen eines eigenen Programms (Programmwiedergabe)

- Wählen Sie die CD-Funktion aus.  
Drücken Sie auf der Fernbedienung auf CD FUNCTION [2] bzw. am Gerät mehrmals auf FUNCTION [2].
- Wählen Sie den Wiedergabemodus aus.  
Drücken Sie bei angehaltener Wiedergabe mehrmals auf PLAY MODE [15], bis „PGM“ angezeigt wird.
- Wählen Sie einen Ordner aus (nur MP3-Disc).  
Drücken Sie mehrmals auf ☐ +/- [2], um den gewünschten Ordner auszuwählen.
- Wählen Sie die gewünschte Track- oder Dateinummer aus.  
Drücken Sie mehrmals auf ◀▶▶ [5], bis die gewünschte Track- oder Dateinummer angezeigt wird.



Ausgewählte Track- oder Dateinummer      Gesamtspielzeit

Die Gesamtspielzeit für alle programmierten Tracks oder Dateien, einschließlich des ausgewählten Tracks oder der ausgewählten Datei, wird rechts im Fenster angezeigt.

- Wählen Sie die USB-Funktion aus.  
Drücken Sie auf der Fernbedienung auf USB FUNCTION [2] bzw. am Gerät mehrmals auf FUNCTION [2].
- Schließen Sie das USB-Gerät an den Anschluss ◀ (USB) [7] an.
- Starten Sie die Wiedergabe.  
Drücken Sie auf der Fernbedienung auf ► [3] bzw. am Gerät auf ►|| [3].

Das Programm bleibt solange verfügbar, bis Sie die Disc aus dem Disc-Fach [12] nehmen oder den Netzstecker ziehen. Um dasselbe Programm erneut abzuspielen, drücken Sie auf ► [3] (oder am Gerät auf ►|| [3]).

### So schalten Sie die Programmwiedergabe ab

Drücken Sie bei angehaltener Wiedergabe mehrmals auf PLAY MODE [15], bis „PGM“ nicht mehr angezeigt wird.

### So löschen Sie den letzten Track oder die letzte Datei des Programms

Drücken Sie bei angehaltener Wiedergabe mehrmals auf CLEAR [22].

## Hören von Radiosendungen

- Wählen Sie die TUNER-Funktion aus.  
Drücken Sie auf der Fernbedienung mehrmals auf TUNER FM/AM FUNCTION [2] bzw. am Gerät mehrmals auf FUNCTION [2].
- Nehmen Sie die Sendereinstellung vor.

Für automatischen Suchlauf  
Drücken Sie mehrmals auf TUNING MODE [15], bis „AUTO“ angezeigt wird, und drücken Sie dann auf +/- [5]. Der Suchlauf hält automatisch an, wenn ein Sender empfangen wird. Gleichzeitig leuchten „TUNED“ und „STEREO“ (nur bei Stereoprogrammen) im Display auf.

Falls „TUNED“ nicht aufleuchtet und der Suchlauf nicht anhält, drücken Sie auf ■ [4], um den Suchlauf anzuhalten, und nehmen Sie dann eine manuelle Sendereinstellung vor (siehe unten).  
Wenn Sie einen Sender einstellen, der RDS-Dienste bietet, werden Informationen wie der Dienstname oder Sendernamen von den Sendungen bereitgestellt.

### Für manuelle Abstimmung

Drücken Sie mehrmals auf TUNING MODE [15], bis „MANUAL“ angezeigt wird, und drücken Sie dann mehrmals auf +/- [5], um den gewünschten Sender einzustellen.

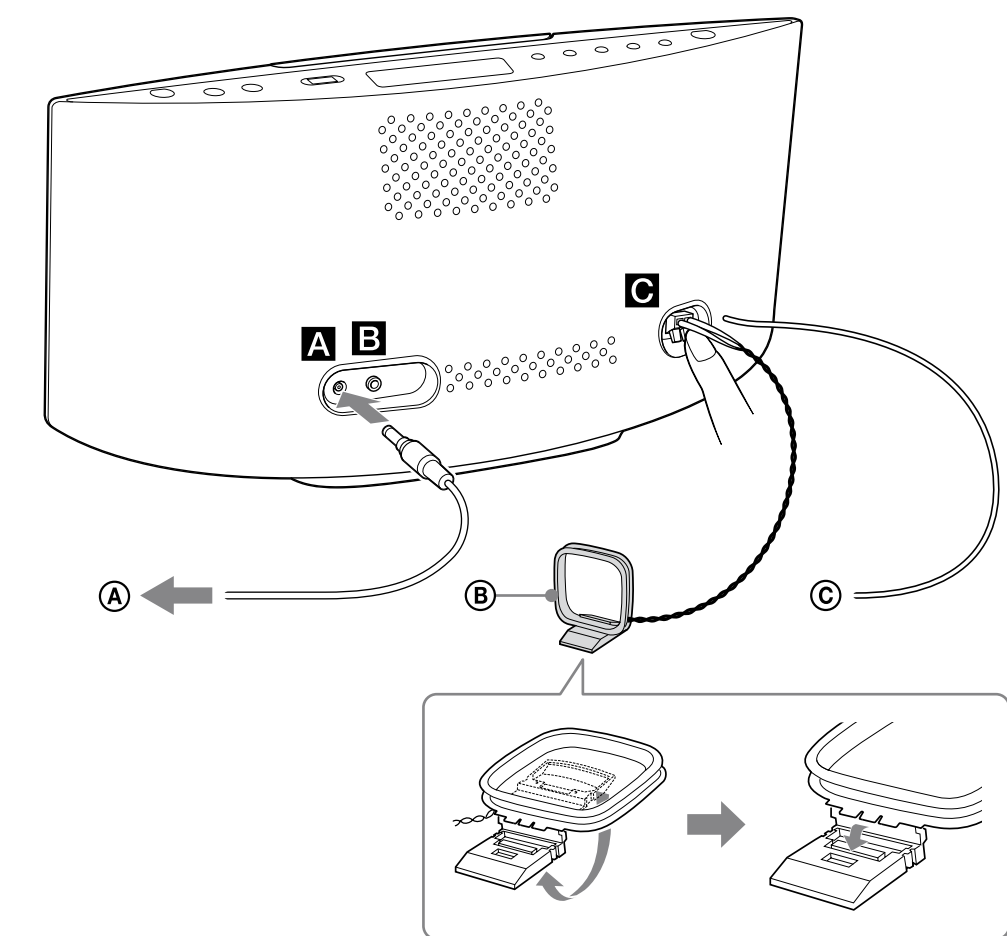
### Speichern von Radiosendern

- Stellen Sie den gewünschten Sender ein.
- Drücken Sie auf TUNER MEMORY [14], um den Tunerspeichermodus auszuwählen.

Speichernummer



## Vorbereitungen



- Ⓐ An Netzteil
- Ⓑ MW-Rahmenantenne
- Ⓒ UKW-Wurfantenne (Horizontal ausspannen.)

### Ⓐ Netz (DC IN 9.5 V)

- Schließen Sie das Netzteil an das Gerät an.
- Stecken Sie das Netzteil in eine Netzsteckdose.

### Ⓑ AUDIO IN-Buchse

Schließen Sie eine externe Audiokomponente an.

### Ⓒ Antennen

Suchen Sie einen Ort und eine Ausrichtung, die guten Empfang bieten, und richten Sie dann die MW-Antenne ein.  
Halten Sie die Antenne vom Netzkabel fern, um eine Störbeeinflussung zu vermeiden.



- Die Anlage unterstützt keine USB-Hubs. Schließen Sie das USB-Gerät also nicht über einen USB-Hub an.
- Sobald das USB-Gerät eingesetzt wird, liest die Anlage alle Dateien auf dem USB-Gerät. Enthält das USB-Gerät viele Ordner oder Dateien, kann der Lesevorgang auf dem USB-Gerät lange dauern.
- Bei manchen angeschlossenen USB-Geräten kann nach der Durchführung einer Operation eine Verzögerung auftreten, bevor der Vorgang von dieser Anlage durchgeführt wird.
- Es kann keine Kompatibilität mit allen Codier-/Schreibprogrammen garantiert werden. Wurden die Audiodateien auf dem USB-Gerät ursprünglich mit inkompatibler Software codiert, besteht die Gefahr, dass diese Dateien Rauschen oder Tonaussetzer erzeugen oder überhaupt nicht wiedergegeben werden können.
- In den folgenden Fällen kann diese Anlage in einem USB-Gerät gespeicherte Audiodateien nicht wiedergeben:
  - wenn die Gesamtzahl der Audiodateien in einem Ordner 999 überschreitet
  - wenn die Gesamtzahl der Audiodateien auf einem USB-Gerät 3000 überschreitet
  - wenn die Gesamtzahl der Ordner auf einem USB-Gerät 1000 überschreitet (einschließlich des Stammordners „ROOT“ und leerer Ordner)
- Diese Zahlen können je nach Datei- oder Ordnerstruktur variieren. Speichern Sie keine anderen Dateitypen oder unnötige Ordner auf einem USB-Gerät, das Audiodateien enthält.
- Die Anlage kann Stücke nur bis zu einer Tiefe von 9 Ordnern wiedergeben (einschließlich des Stammordners „ROOT“).
- Diese Anlage unterstützt nicht unbedingt alle in einem angeschlossenen USB-Gerät vorhandenen Funktionen.
- Ordnen, die keine Audiodateien enthalten, werden übersprungen.
- Die folgenden Audioformate können von dieser Anlage wiedergegeben werden:
  - MP3: Dateierweiterung „.mp3“
  - WMA: Dateierweiterung „.wma“

Beachten Sie, dass selbst Dateien mit der korrekten Dateierweiterung Rauschen oder eine Funktionsstörung der Anlage verursachen können, wenn die betreffende Datei ein anderes Format besitzt.

**So benutzen Sie die Anlage als Ladegerät**
Sie können die Anlage im eingeschalteten Zustand als Ladegerät für USB-Geräte verwenden, die mit einer Aufladefunktion ausgestattet sind.

Der Ladevorgang beginnt, sobald das USB-Gerät an den Anschluss ↔(USB) [7] angeschlossen wird. Der Ladezustand erscheint im Display des USB-Geräts. Einzelheiten entnehmen Sie bitte der Bedienungsanleitung Ihres USB-Geräts.

**So beenden Sie das Aufladen des USB-Geräts**
Entfernen Sie das USB-Gerät.

**Hinweis zum Aufladen des USB-Geräts**
Das USB-Gerät kann nicht bei ausgeschalteter Anlage aufgeladen werden.

## Verwendung optionaler Audiokomponenten

1 Bereiten Sie die Signalquelle vor.

Schließen Sie zusätzliche Audiokomponenten mit einem analogen Audiokabel (nicht mitgeliefert) an die Buchse AUDIO IN [8] des Geräts an.

2 Verringern Sie die Lautstärke.
Drücken Sie auf VOLUME – [8].

3 Wählen Sie die Funktion AUDIO IN aus.

Drücken Sie auf der Fernbedienung auf AUDIO IN FUNCTION [2] bzw. am Gerät mehrmals auf FUNCTION [2].

4 Starten Sie die Wiedergabe.

Starten Sie die Wiedergabe der angeschlossenen Komponente, und stellen Sie die Lautstärke ein.

**Hinweis**
Die Anlage schaltet möglicherweise automatisch in den Bereitschaftsmodus, falls der Lautstärkepegel der angeschlossenen Komponente zu niedrig ist. Stellen Sie die Lautstärke der Komponente entsprechend ein. Siehe „So schalten Sie die automatische Bereitschaftsfunktion ab“.

Operation	Drücken Sie
Einstellen der Lautstärke	VOLUME +/- <span>[</span> <span>8</span> <span>]</span> .
Erzeugen eines dynamischeren Klangs	BASS BOOST <span>[</span> <span>24</span> <span>]</span> .
Einstellen des Klangeffekts	Drücken Sie mehrmals auf SOUND EFFECT <span>[</span> <span>25</span> <span>]</span> , bis der gewünschte Klangeffekt angezeigt wird. Bei jeder Betätigung dieser Taste werden die Klangeffekte abwechselnd in der Reihenfolge „ROCK“ → „POP“ → „JAZZ“ → „FLAT“ angezeigt.

## Umschalten der Anzeige

Operation	Drücken Sie
Umschalten der Informationen im Display <sup>1)</sup>	DISPLAY <span>[</span> <span>23</span> <span>]</span> mehrmals bei eingeschalteter Anlage.
Umschalten des Anzeigemodus (siehe unten).	DISPLAY <span>[</span> <span>23</span> <span>]</span> mehrmals bei ausgeschalteter Anlage.

<sup>[1]</sup> Sie können beispielsweise die folgenden Informationen zur CD/MP3-Disc oder zum USB-Gerät anzeigen:

**CD-DA-Disc**

- Restspieltzeit eines Tracks während der Wiedergabe
- Gesamtrestspieltzeit

**MP3-Disc/USB-Gerät**

- Track- oder Dateiname („♪“)
- Interpretenname („♪“)
- Albumname („□“)

Die Anlage bietet die folgenden Anzeigemodi an.	
Anzeigemodus	Wenn die Anlage ausgeschaltet ist
Stromsparmodus <sup>1)</sup>	Die Anzeige wird ausgeschaltet, um Strom zu sparen. Timer und Uhr laufen weiter.
Uhrzeit <sup>2)</sup>	Die Uhrzeit wird angezeigt.

<sup>[1]</sup> Die Uhrzeit kann nicht im Stromsparmodus eingestellt werden.

<sup>[2]</sup> Die Uhranzeige schaltet nach 8 Sekunden automatisch in den Stromsparmodus um.

# Störungsbehebung

1 Stellen Sie sicher, dass das Netzkabel fest angeschlossen ist.

2 Suchen Sie Ihr Problem in der folgenden Checkliste, und ergreifen Sie die angegebene Abhilfemaßnahme.

Sollte das Problem bestehen bleiben, wenden Sie sich an Ihren Sony-Händler.

### Allgemeines

**Die Anlage lässt sich nicht einschalten.**

- Ist das Netzkabel richtig angeschlossen?

**Die Anlage hat unerwarterweise auf den Bereitschaftsmodus umgeschaltet.**

- Dies stellt keine Funktionsstörung dar. Die Anlage schaltet nach etwa 30 Minuten automatisch auf den Bereitschaftsmodus um, wenn keine Bedienung erfolgt oder kein Audiosignal ausgegeben wird. Siehe „So schalten Sie die automatische Bereitschaftsfunktion ab“.

**Die Uhrreinstellung oder der Wiedergabetimerbetrieb ist unerwarteterweise abgebrochen worden.**

- Wenn etwa eine Minute lang keine Bedienung erfolgt, wird die Uhrreinstellung bzw. die Wiedergabetimer-Einstellung automatisch abgebrochen. Führen Sie den Vorgang erneut von Anfang an durch.

**Kein Ton.**

- Drücken Sie auf VOLUME + [8], um die Lautstärke zu erhöhen.

- Stellen Sie sicher, dass die zusätzlichen Audiokomponenten ordnungsgemäß angeschlossen wurden.
- Stellen Sie sicher, dass die Funktion auf AUDIO IN gesetzt ist.
- Werden die Lüftungsöffnungen der Anlage durch irgendetwas blockiert?
- Der angegebene Sender sendet möglicherweise momentan nicht.

**Starkes Brummen oder Rauschen.**

- Stellen Sie die Anlage weiter entfernt von Störquellen auf.
- Schließen Sie die Anlage an eine andere Netzsteckdose an.

- Bringen Sie einen Störschutzfilter (nicht mitgeliefert) am Netzkabel an.

**Die Fernbedienung funktioniert nicht.**

- Entfernen Sie etwaige Hindernisse zwischen der Fernbedienung und dem Fernbedienungssensor [10] am Gerät, und stellen Sie die Anlage nicht in der Nähe von Leuchtstofflampen auf.
- Richten Sie die Fernbedienung auf den Sensor [10] der Anlage.
- Verkürzen Sie die Fernbedienung zur Anlage.

### CD/MP3-Disc

**Tonaussetzer, oder Disc wird nicht abgespielt.**

- Wischen Sie die Disc sauber, und legen Sie sie wieder ein.
- Stellen Sie die Anlage an einem vibrationsfreien Ort auf (z.B. auf einem stabilen Ständer).

**Die Wiedergabe beginnt nicht ab dem ersten Titel.**

- Schalten Sie auf Normalwiedergabe um, indem Sie mehrmals auf PLAY MODE [15] drücken, bis sowohl „PGM“ als auch „SHUF“ ausgeblendet werden.

**Wiedergabestart dauert länger als gewöhnlich.**

- Die folgenden Discs können die Zeit bis zum Wiedergabestart verlängern:
  - Discs mit komplexer Baumstruktur
  - Discs mit zahlreichen Ordnern

**Fehlerhafte Anzeige.**

- Die auf der CD-DA- oder MP3-Disc gespeicherten Daten wurden möglicherweise beschädigt. Führen Sie die Übertragung erneut durch.

- Von dieser Anlage können folgende Zeichencodes angezeigt werden:
  - Großbuchstaben (A bis Z)
  - Kleinbuchstaben (a bis z) (Kleinbuchstaben werden in Großschreibung angezeigt)
  - Zahlen (0 bis 9)
  - Symbole (“\$%’() \* + , - . / < = > ? @ [ \ ] ’)
- Sonstige Zeichen werden als „\_“ dargestellt

### USB-Gerät

**Verwenden Sie ein unterstütztes USB-Gerät?**

- Wird ein nicht unterstütztes USB-Gerät angeschlossen, können die folgenden Probleme auftreten. Lesen Sie die Informationen zu kompatiblen USB-Geräten auf den Webseiten, deren URLs Sie unter „Wiedergabe einer Datei von einem USB-Gerät“ aufgelistet finden.
  - Das USB-Gerät wird nicht erkannt
  - Datei- oder Ordnernamen werden auf dieser Anlage nicht angezeigt
  - Die Wiedergabe ist nicht möglich
  - Tonaussetzer
  - Rauschen
  - Der Ton ist verzerrt

**Kein Ton.**

- Das USB-Gerät ist nicht richtig angeschlossen. Schalten Sie die Anlage aus, und schließen Sie dann das USB-Gerät wieder an.

**Rauschen, Tonaussetzer oder Tonverzerrungen treten auf.**

- Sie verwenden ein nicht unterstütztes USB-Gerät. Auf den Webseiten finden Sie Informationen zu den kompatiblen USB-Geräten.
- Schalten Sie die Anlage aus, schließen Sie das USB-Gerät wieder an, und schalten Sie dann die Anlage wieder ein.
- Die Musikdaten selbst enthalten Rauschen, oder der Ton ist verzerrt. Diese Störgeräusche sind möglicherweise während der Übertragung entstanden. Löschen Sie die Datei, und versuchen Sie eine erneute Übertragung.

- Die Audiodatei wurde mit einer niedrigen Bitrate codiert. Übertragen Sie mit höheren Bitraten codierte Audiodateien an das USB-Gerät.

**„READING“ wird längere Zeit angezeigt, oder bis zum Wiedergabestart vergeht eine lange Zeit.**

- In den folgenden Fällen kann der Lesevorgang lange dauern:
  - Das USB-Gerät enthält viele Ordner oder Dateien
  - Die Dateistruktur ist sehr komplex
  - Die Speicherkapazität ist übermäßig groß
  - Der interne Speicher ist fragmentiert

**Fehlerhafte Anzeige.**

- Die im USB-Gerät gespeicherten Daten wurden möglicherweise beschädigt. Führen Sie die Übertragung erneut durch.

- Von dieser Anlage können folgende Zeichencodes angezeigt werden:
  - Großbuchstaben (A bis Z)
  - Kleinbuchstaben (a bis z) (Kleinbuchstaben werden in Großschreibung angezeigt)
  - Zahlen (0 bis 9)
  - Symbole (“\$%’() \* + , - . / < = > ? @ [ \ ] ’)
- Sonstige Zeichen werden als „\_“ dargestellt

**Das USB-Gerät wird nicht erkannt.**

- Schalten Sie die Anlage aus, schließen Sie das USB-Gerät wieder an, und schalten Sie dann die Anlage wieder ein.
- Auf den Webseiten finden Sie Informationen zu den kompatiblen USB-Geräten.
- Das USB-Gerät funktioniert nicht richtig. Informationen zum Umgang mit diesem Problem finden Sie in der Bedienungsanleitung des USB-Geräts.

**Es erfolgt keine Wiedergabe.**

- Schalten Sie die Anlage aus, schließen Sie das USB-Gerät wieder an, und schalten Sie dann die Anlage wieder ein.
- Auf den Webseiten finden Sie Informationen zu den kompatiblen USB-Geräten.

**Die Wiedergabe beginnt nicht ab der ersten Datei.**

- Stellen Sie den Wiedergabemodus auf Normalwiedergabe ein.

**Es können keine Audiodateien wiedergegeben werden.**

- Es können keine MP3-Dateien im MP3 PRO-Format wiedergegeben werden.
- WMA-Dateien in den Windows Media Audio Lossless- und Professional-Formaten können nicht wiedergegeben werden.

- USB-Geräte, die mit einem anderen Dateisystem als FAT16 oder FAT32 formatiert wurden, werden nicht unterstützt.\*

- Wenn auf dem verwendeten USB-Gerät mehrere Partitionen vorhanden sind, werden die Dateien möglicherweise nicht wiedergegeben.

- Die Anlage kann Stücke nur bis zu einer Tiefe von 9 Ordnern wiedergeben.

- Verschlüsselte oder durch ein Passwort oder Ähnliches geschützte Dateien können nicht abgespielt werden.
- Dateien mit Urheberrechtsschutz (Digital Rights Management = Digitale Rechteverwaltung) können mit dieser Anlage nicht wiedergegeben werden.
- \* Diese Anlage unterstützt zwar FAT16 und FAT32, manche USB-Geräte unterstützen möglicherweise jedoch keines dieser FAT-Formate. Lesen Sie die Bedienungsanleitung des jeweiligen USB-Geräts, oder wenden Sie sich an den Hersteller.

### Tuner

**Starkes Brummen oder Rauschen oder kein Senderempfang. („TUNED“ oder „STEREO“ blinkt im Display.)**

- Schließen Sie die Antenne vorschriftsmäßig an.
- Suchen Sie einen Ort und eine Ausrichtung, die guten Empfang bieten, und richten Sie dann die Antenne erneut ein.
- Halten Sie die Antennen vom Netzkabel fern, um Störbeeinflussung zu vermeiden.
- Schalten Sie in der Nähe definierter Elektrogeräte aus.

**Es werden mehrere Radiosender gleichzeitig wiedergegeben.**

- Suchen Sie einen Ort und eine Ausrichtung, die guten Empfang bieten, und richten Sie dann die Antenne erneut ein.
- Bündeln Sie die Antennenkabel z. B. mit im Handel erhältlichen Kabelklammern, und passen Sie die Länge der Kabel an.

**So setzen Sie die Anlage auf die Werkseinstellungen zurück**

Falls die Anlage noch immer nicht einwandfrei funktioniert, setzen Sie sie auf die Werkseinstellungen zurück.

Benutzen Sie die Tasten an der Anlage, um diese auf die Standard-Werkseinstellungen zurückzusetzen.

1 Ziehen Sie das Netzkabel ab, schließen Sie es wieder an, und schalten Sie dann die Anlage ein.

2 Halten Sie ▶[3] und I/⏻ [1] am Gerät gedrückt, bis „RESET“ im Display angezeigt wird.

Alle benutzerdefinierten Einstellungen, wie z. B. die Festsender, der Timer und die Uhr, werden gelöscht.

**So schalten Sie die automatische Bereitschaftsfunktion ab**

Diese Anlage verfügt über eine automatische Bereitschaftsfunktion. Diese Funktion bewirkt, dass die Anlage nach etwa 30 Minuten automatisch in den Bereitschaftsmodus umschaltet, wenn keine Bedienung erfolgt oder kein Audiosignal ausgegeben wird. Die automatische Bereitschaftsfunktion ist standardmäßig aktiviert. Benutzen Sie die Tasten am Gerät, um die automatische Bereitschaftsfunktion auszuschalten.

Halten Sie I/⏻ [1] bei eingeschalteter Anlage gedrückt, bis „AUTO. STBY OFF“ angezeigt wird. Um die Funktion einzuschalten, wiederholen Sie den Vorgang, bis „AUTO. STBY ON“ angezeigt wird.

**Hinweise**

- AUTO. STBY“ wird für 2 Minuten im Display angezeigt, bevor die Anlage in den Bereitschaftsmodus übergeht.
- Die automatische Bereitschaftsfunktion ist für die Tunerfunktion (UKW/MW) ungültig, selbst wenn sie aktiviert worden ist.

•In den folgenden Fällen schaltet die Anlage eventuell nicht auf den automatischen Bereitschaftsmodus um:

- während ein Audiosignal erkannt wird
- während der Wiedergabe von Audiotracks oder Dateien
- während der voreingestellte Wiedergabe- oder Ausschalttimer läuft

- Die Anlage zählt erneut die Zeit bis zum Bereitschaftsmodus herunter. Dies gilt auch, wenn die automatische Bereitschaftsfunktion in den folgenden Fällen aktiviert wurde:
  - wenn das USB-Gerät angeschlossen wird
  - wenn auf der Fernbedienung oder am Gerät eine Taste gedrückt wird
- wenn eine voreingestellte Uhrzeit des Ausschalt- oder Wiedergabetimers erreicht ist

# Meldungen

**CANNOT PLAY:** Es wurde eine Disc eingelegt, die von dieser Anlage nicht abgespielt werden kann.

**COMPLETE:** Die Voreinstellung wurde normal beendet.
**DEVICE ERROR:** Unvorhersehbare Situation (oder es wurde ein unbekanntes Gerät angeschlossen).

**FULL:** Sie haben versucht, mehr als 25 Tracks oder Dateien (Schritte) zu programmieren.

**No DEVICE:** Es ist kein USB-Gerät angeschlossen, oder das angeschlossene USB-Gerät wurde entfernt.

**NO DISC:** Es befindet sich keine Disc im Player, oder Sie haben eine nicht abspielbare Disc eingelegt.

**No MEMORY:** In den USB-Hub, der mit dem System verbunden ist, wurde keine Speichereinheit eingesteckt.

**NO STEP:** Alle programmierten Tracks wurden gelöscht.

**NO SUPPORT:** Eine nicht unterstützte Disc wurde eingelegt, oder ein nicht unterstütztes USB-Gerät wurde angeschlossen.

**NO TRACK:** Auf dem USB-Gerät oder auf der CD befinden sich keine abspielbaren Dateien.

**NOT USED:** Sie haben versucht, einen bestimmten Vorgang unter Bedingungen durchzuführen, unter denen dieser Vorgang unzulässig ist.

**OVER CURRENT:** Die Anlage hat einen Stromausfall bei einem angeschlossenen USB-Gerät festgestellt. Entfernen Sie das USB-Gerät von der Anlage und schalten Sie die Anlage aus und anschließend wieder ein. Sollte das Problem bestehen bleiben, wenden Sie sich an Ihren Sony-Händler.

**PROTECT:** Die Anlage hat einen Stromausfall festgestellt. Stecken Sie das Netzteil aus. Sollte das Problem bestehen bleiben, wenden Sie sich an Ihren Sony-Händler.

**PUSH STOP:** Sie haben während der Wiedergabe mit der CD- oder USB-Funktion auf PLAY MODE [16] gedrückt.

**TIME NG:** Die Start- und Stoppzeiten des Wiedergabetimers sind identisch.

# Vorsichtsmaßnahmen

**Auf dieser Anlage ABSPIELBARE Discs**

- Audio-CD
- CD-R/CD-RW (Audiodatn/MP3-Dateien)

**Auf dieser Anlage NICHT ABSPIELBARE Discs**

- CD-ROM
- Andere CD-R/CD-RW als die im Audio-CD- oder MP3-Format bespielten, die ISO9660 Level 1/Level 2, Joliet entsprechen
- CD-R/CD-RW-Discs in schlechter Aufnahmequalität, zerkratzte oder verschmutzte CD-R/CD-RW-Discs oder CD-R/CD-RW-Discs, die mit einem inkompatiblen Aufnahmegerät bespielt wurden
- Eine falsch finalisierte CD-R/CD-RW
- Discs, die andere Dateien außer MPEG 1 Audio Layer-3 (MP3) enthalten
- Discs mit ungewöhnlicher Form (z.B. herzförmig, rechteckig, sternförmig)
- Discs, an denen Klebeband, Papier oder Aufkleber haften
- Leihdiscs oder gebrauchte Discs mit Aufklebern, deren Klebstoff ausgelaufen ist
- Discs, deren Aufkleber mit einer Tinte bedruckt sind, die sich klebrig anfühlt

**Hinweise zu den Discs**

- Wischen Sie die Disc vor dem Abspielen mit einem Reinigungstuch von der Mitte zum Rand hin ab.
- Verwenden Sie keine Lösungsmittel (z. B. Benzin, Verdünner), handelsübliche Reinigungsmittel oder für Vinyl-LPs vorgesehene Antistatiksprays zum Reinigen von Discs.
- Setzen Sie Discs keinem direkten Sonnenlicht oder Wärmequellen (z.B. Warmluftauslässen) aus, und lassen Sie sie auch nicht in einem in der prallen Sonne geparkten Auto liegen.

**Zur Sicherheit**

- Ziehen Sie das Netzkabel ganz von der Netzsteckdose ab, wenn die Anlage längere Zeit nicht benutzt werden soll. Ziehen Sie beim Abtrennen des Netzkabels immer am Stecker. Ziehen Sie niemals am Kabel selbst.
- Sollten Fremdkörper oder Flüssigkeiten in die Anlage gelangen, ziehen Sie das Netzkabel ab, und lassen Sie die Anlage von qualifiziertem Fachpersonal überprüfen, bevor Sie sie wieder benutzen.
- Das Netzkabel kann nur von einer qualifizierten Kundendienststelle ausgewechselt werden.

**Zur Aufstellung**

- Stellen Sie die Anlage nicht in geneigter Position oder an Orten auf, die sehr heiß, kalt, staubig, schmutzig, feucht, unzureichend belüftet oder Vibrationen, direktem Sonnenlicht oder heller Beleuchtung ausgesetzt sind.
- Lassen Sie Vorsicht walten, wenn Sie die Anlage auf Oberflächen stellen, die speziell behandelt wurden (mit Wachs, Öl, Politur usw.), da es sonst zu einer Verschmutzung oder Verfärbung der Oberfläche kommen kann.

- Wenn die Anlage direkt von einem kalten an einen warmen Ort gebracht oder in einem sehr feuchten Raum gestellt wird, kann sich Feuchtigkeit auf der Linse im CD-Player niederschlagen und eine Funktionsstörung der Anlage verursachen. Nehmen Sie in einer solchen Situation die Disc heraus, und lassen Sie die Anlage etwa eine Stunde lang eingeschaltet, bis die Feuchtigkeit verdunstet ist.

**Hinweise zum Wärmestau**

- Eine gewisse Erwärmung des Gerätes während des Betriebs ist normal und kein Grund zur Besorgnis.
- Vermeiden Sie eine Berührung des Gehäuses, wenn die Anlage längere Zeit bei hoher Lautstärke benutzt worden ist, weil dann das Gehäuse heiß ist.
- Verdecken Sie nicht die Lüftungsöffnungen.

**Dieses Lautsprechersystem**
Dieses Lautsprechersystem ist nicht magnetisch abgeschirmt, so dass das Bild von Fernsehgeräten in der Nähe magnetisch verzerrt werden kann. Schalten Sie in diesem Fall das Fernsehgerät aus, und warten Sie 15 bis 30 Minuten, bevor Sie es wieder einschalten.

**Reinigung des Gehäuses**

Reinigen Sie diese Anlage mit einem weichen Tuch, das Sie leicht mit einer milden Reinigungslösung angefeuchtet haben. Verwenden Sie kein Scheuervlies, Scheuervulver oder Lösungsmittel wie Verdünnern, Benzin oder Alkohol.

# Technische Daten

**Verstärker-Teil**

- Ausgangsleistung (Nennleistung): 4 W + 4 W (8 Ohm bei 1 kHz, 1% Gesamtklirrfaktor)
- Sinus-Dauerleistung (Referenz): 5 W + 5 W (8 Ohm bei 1 kHz, 10% Gesamtklirrfaktor)

**Eingang**
AUDIO IN (Stereo-Minibuchse): Empfindlichkeit 900 mV, Impedanz 47 kOhm

**CD-Player-Teil**
System: Digitales CD-Audiosystem
Laserdioden-Eigenschaften
Emissionsdauer: kontinuierlich
Laser-Ausgangsleistung\*: Weniger als 44,6 µW
\* Diese Ausgangsleistung wurde in 200 mm Abstand von der Linsenoberfläche des optischen Abtastblocks mit 7 mm Blende gemessen.

Frequenzgang: 20 Hz – 20 kHz
Signal-auschaubstand: Mehr als 80 dB
Dynamikumfang: Mehr als 80 dB

**Tuner-Teil**
Antenne: UKW-Wurfantenne
MW-Rahmenantenne

**UKW-TunerTeil**
Empfangsbereich:
Modell für Brasilien:
87,5 MHz – 108,0 MHz (100-kHz-Schritte)
Übrige Modelle:
87,5 MHz – 108,0 MHz (50-kHz-Schritte)

**MW-TunerTeil**
Empfangsbereich:
Modelle für Europa und Russland:
531 kHz – 1602 kHz (9-kHz-Schritte)
Modelle für Lateinamerika:
530 kHz – 1710 kHz (10-kHz-Schritte)
531 kHz – 1710 kHz (9-kHz-Schritte)

**USB-Teil**
Unterstützte Bitraten:
MP3 (MPEG 1 Audio Layer-3): 32 kbps – 320 kbps, VBR
WMA: 48 kbps – 192 kbps, VBR
Abtastfrequenzen:
MP3 (MPEG 1 Audio Layer-3): 32/44,1/48 kHz
WMA: 44,1 kHz
↔(USB) Anschluss: Typ A, maximale Stromstärke 500 mA

**Lautspreder**
Full-Range-Lautsprecher: 80 mm, Konustyp
Nennimpedanz: 8 Ohm

**Allgemeines**
Stromversorgung:
Modelle für Europa und Russland:
Netzteil
Eingang: 110 V – 240 V Wechselstrom, 50/60 Hz
Ausgang: 9,5 V Gleichstrom, 1,8 A
Modelle für Lateinamerika:
Netzteil
Eingang: 120 V – 240 V Wechselstrom, 50/60 Hz
Ausgang: 9,5 V Gleichstrom, 1,8 A
Leistungsaufnahme: 13 W
Abmessungen (B/H/T):
ca. 400 mm × 197 mm × 114 mm
Gewicht: ca. 2,4 kg
Stückzahl Hauptgerät: 1 Stück

Mitgeliefertes Zubehör: Fernbedienung (1), Netzteil (1), MW-Rahmenantenne (1), R6-Batterien (Große AA) (2)

Änderungen, die dem technischen Fortschritt dienen, bleiben vorbehalten.

<div><span><span></span></span></div> <div>Leistungsaufnahme im Bereitschaftsmodus: 0,5 W</div>
---