

# Guida rapida

Installazione del software in dotazione  
Uso del dispositivo "WALKMAN"



NWZ-E373/E374/E375

©2012 Sony Corporation Printed in China

**Informazioni sui manuali**  
Oltre alla presente Guida rapida, questo modello è fornito con il Manuale dell'utente (documento HTML) visualizzabile da WALKMAN Guide. Per i dettagli vedere "Installazione del software in dotazione (Manuale dell'utente incluso)".



\* 4 4 2 4 9 2 6 3 1 \* (2)

## Contenuto

Controllare gli articoli presenti nella confezione.

- Dispositivo "WALKMAN" (1)
- Cuffie (1)
- Cavo USB (1)
- Guida rapida (questo manuale)
- Software

Il software è archiviato nella memoria flash integrata del dispositivo Walkman e comprende i seguenti elementi:  
- Content Transfer  
Per i dettagli sull'installazione, vedere "Installazione del software in dotazione (Manuale dell'utente incluso)".  
- WALKMAN Guide  
- Manuale dell'utente, ecc.

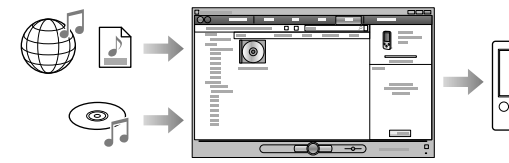
## Informazioni sul sistema operativo Windows e Windows Media Player

Assicurarsi che il sistema operativo in uso sia Windows XP (Service Pack 3 o successivi), Windows Vista (Service Pack 2 o successivi) o Windows 7\*1 (Service Pack 1 o successivi), e che la versione di Windows Media Player installata sul computer sia la 11 o la 12.  
Per i dettagli sull'utilizzo o per assistenza su Windows Media Player, consultare le informazioni su Windows Media Player nel sito Web: <http://support.microsoft.com/>

\*1 [Modalità compatibilità] per Windows XP non è supportato.

## Tre modi per trasferire la musica

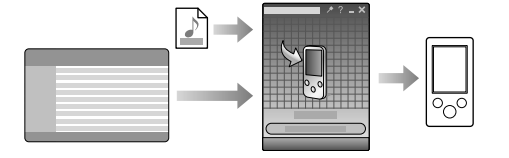
Da CD e simili con Windows Media Player



### Nota

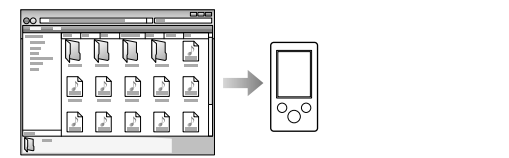
• Non è possibile trasferire contenuti protetti da copyright poiché il dispositivo Walkman non è in grado di supportarli.

Da iTunes\*1 e simili con Content Transfer



\*1 Content Transfer supporta il trasferimento di dati da iTunes 10 o successivo al dispositivo Walkman.

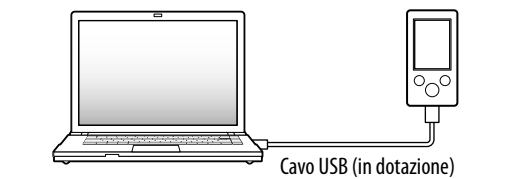
Mediante trascinamento della selezione da Esplora Risorse di Windows



Per i dettagli sul trasferimento di musica, video o foto, consultare il Manuale dell'utente. Il Manuale dell'utente può essere facilmente visualizzato da WALKMAN Guide.

## Installazione del software in dotazione (Manuale dell'utente incluso)

1 Collegare il dispositivo Walkman al computer.



2 Effettuare la selezione sul computer rispettando l'ordine riportato di seguito.

Selezionare [start] - [Computer] o [Risorse del computer] - [WALKMAN] - [Storage Media].

3 Fare doppio clic su [Setup.exe].

Viene visualizzata l'installazione guidata.  
• All'esecuzione di [Setup.exe], il file [Setup.exe] archiviato nella cartella [Storage Media] del dispositivo Walkman viene copiato sul computer a fini di backup; inoltre, WALKMAN Guide e Content Transfer vengono installati sul computer.

4 Attenersi alle istruzioni sullo schermo.

Completata l'installazione guidata, sul desktop del computer viene visualizzato il collegamento WALKMAN Guide.  
• Con il dispositivo Walkman collegato al computer, quando è stata completata l'installazione del software in dotazione, Content Transfer si avvia automaticamente.

5 Fare doppio clic su (WALKMAN Guide) sul desktop per avviare WALKMAN Guide.

Per i dettagli sul trasferimento della musica e di altri elementi, consultare il Manuale dell'utente incluso in WALKMAN Guide.

### Suggerimento

- È possibile avviare WALKMAN Guide e Content Transfer dal menu [start] (visualizzabile facendo clic su [start]).
- È possibile installare il software in dotazione su un altro computer con la seguente procedura, anche se si elimina il file [Setup.exe] formattando la memoria flash del dispositivo Walkman. Copiare il file [Setup.exe] e la cartella [Install] dalla cartella [Backup] del computer al dispositivo Walkman. Successivamente, collegare il dispositivo Walkman a un altro computer sul quale si desidera installare il software e seguire la procedura sopra riportata a partire dal punto 2. La cartella [Backup] si trova in C:\Program Files\*1\Sony\WALKMAN Guide\NWZ-E370\Backup  
\*1 Per alcuni sistemi operativi potrebbe essere visualizzato [Program Files(x86)].

### Operazioni possibili in WALKMAN Guide ?

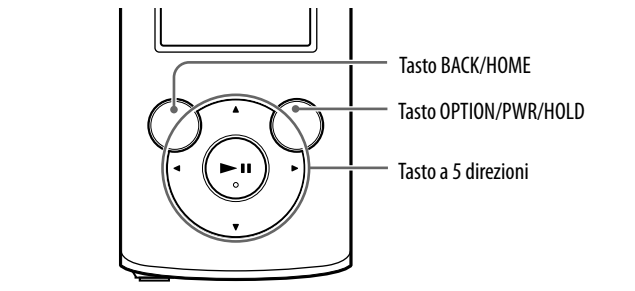
- WALKMAN Guide include i seguenti elementi:
- Manuale dell'utente  
Nel browser Web è possibile visualizzare i seguenti contenuti.
    - Dettagli sull'uso del dispositivo Walkman
    - Uso del software per il trasferimento di contenuto al dispositivo Walkman
    - Guida alla soluzione dei problemi
  - Collegamento di registrazione del cliente
  - Collegamento di assistenza clienti
  - Altri collegamenti utili  
Include informazioni sui collegamenti e altre informazioni sul sito di download.

Gli elementi in dotazione dipendono dal paese o dall'area geografica in cui è stato effettuato l'acquisto.

### Suggerimento

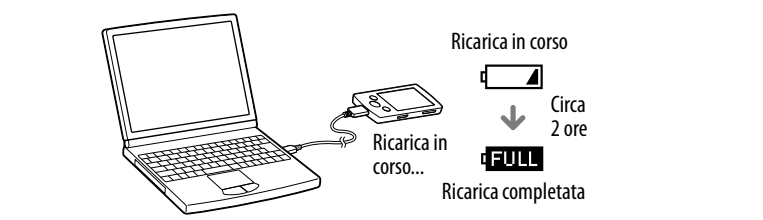
- Dopo aver eseguito [Setup.exe] è possibile utilizzare più efficacemente lo spazio libero nella cartella [Storage Media] formattando la memoria flash integrata del dispositivo Walkman. Per formattare la memoria flash integrata del dispositivo Walkman, vedere "Per inizializzare (formattare) il dispositivo "WALKMAN"" sul retro del foglio.

## Uso del dispositivo "WALKMAN"



### Ricarica della batteria

La batteria del dispositivo Walkman viene ricaricata mentre il dispositivo Walkman è collegato a un computer acceso.



### Nota

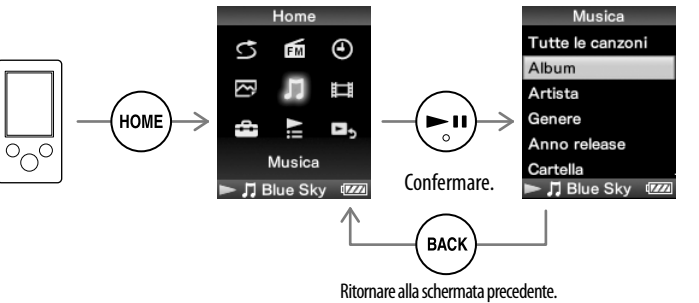
- Per prevenire il deterioramento della batteria, caricarla almeno una volta ogni sei o dodici mesi.

### Accensione e spegnimento del dispositivo "WALKMAN"

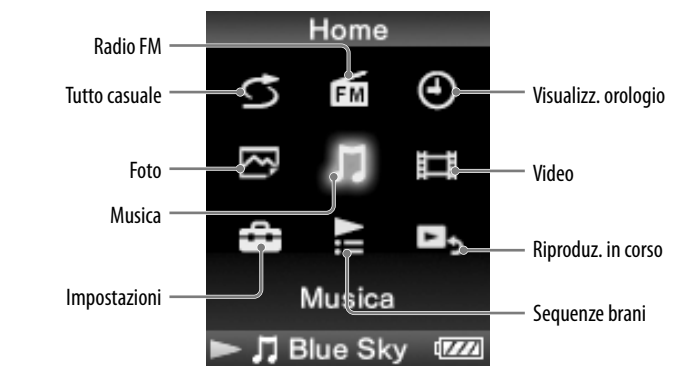
Per l'accensione	Tenere premuto il tasto OPTION/PWR/HOLD.
Per lo spegnimento	Nella modalità di pausa, tenere premuto il tasto OPTION/PWR/HOLD. Viene visualizzato POWER OFF, il dispositivo Walkman entra nella modalità di standby e lo schermo si spegne.

### Uso del menu Home

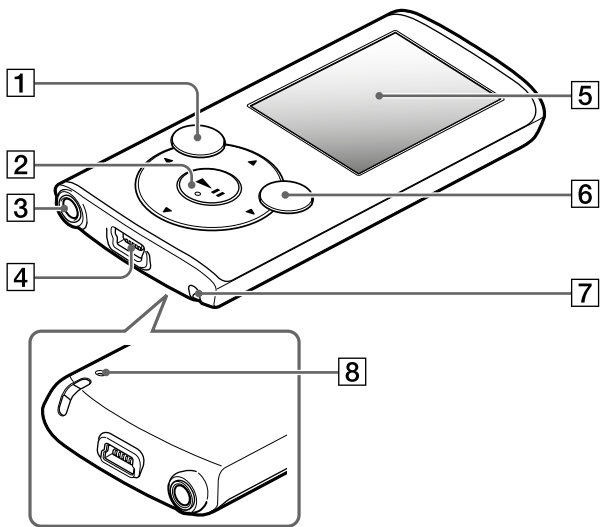
Il menu Home viene visualizzato quando si tiene premuto il tasto BACK/HOME. Il menu Home è il punto di partenza per la riproduzione dell'audio, la ricerca di brani, la modifica delle impostazioni, ecc.  
Dal menu Home è possibile selezionare l'elemento desiderato sullo schermo utilizzando il tasto a 5 direzioni.



### Menu Home

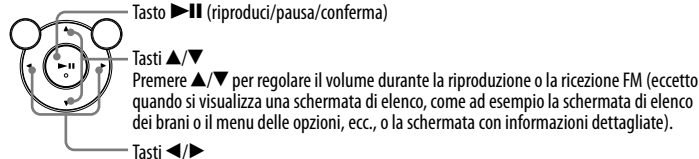


## Parti e comandi



### 1 Tasto BACK/HOME

### 2 Tasto a 5 direzioni\*1



### 3 Presa cuffie

### 4 Connettore USB

Collegare il cavo USB (in dotazione).

### 5 Visualizzatore

### 6 Tasto OPTION/PWR/HOLD

Premere per visualizzare il menu delle opzioni.

Se si tiene premuto questo tasto nella modalità di pausa, lo schermo si spegne e il dispositivo Walkman passa alla modalità di standby.

Se si tiene premuto questo tasto, eccetto nella modalità di pausa, tutti i tasti vengono disattivati (funzione HOLD). Per disattivare questa funzione, tenere premuto di nuovo questo tasto.

### 7 Foro per la cinghia

### 8 Tasto RESET

Utilizzare un oggetto appuntito, ecc.

\*1 Sono presenti dei punti tattili. Il loro utilizzo facilita le operazioni con i tasti.

## Guida alla soluzione dei problemi

Se il dispositivo Walkman non funziona come previsto, provare a eseguire le operazioni riportate di seguito per risolvere il problema.

### 1 Individuare i sintomi del problema nella sezione “Guida alla soluzione dei problemi” nel Manuale dell’utente (documento HTML) e provare gli interventi risolutivi elencati.

Per i dettagli sul collegamento a un computer, consultare le tabelle a destra.

### 2 Collegare il dispositivo Walkman al computer per caricarne la batteria.

Caricando la batteria, alcuni problemi potrebbero risolversi.

### 3 Premere il tasto RESET con un oggetto appuntito, ecc.

Prima di ripristinare il dispositivo Walkman, controllare che video, brani, ecc. non siano in riproduzione. A questo punto è possibile ripristinare il dispositivo Walkman in modo sicuro.

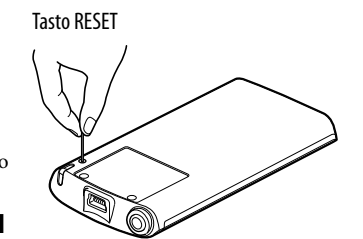
### 4 Controllare le informazioni sul problema nella Guida di ciascun software.

### 5 Cercare informazioni sul problema visitando uno dei siti Web dell’assistenza clienti.

Per informazioni sui siti Web dell’assistenza clienti, vedere “Per informazioni aggiornate”.

### 6 Se gli interventi descritti non consentono di risolvere il problema, rivolgersi al rivenditore Sony di zona.

Sintomo	Causa/Soluzione
Non è possibile caricare la batteria del dispositivo Walkman.	<ul style="list-style-type: none"><li>Il cavo USB non è collegato in modo corretto a un connettore USB sul computer. → Scollegare il cavo USB, quindi collegarlo di nuovo. → Utilizzare il cavo USB in dotazione.</li><li>La batteria viene caricata a una temperatura ambiente non compresa tra 5 °C e 35 °C. → Non è possibile caricare la batteria quando è visualizzata l'icona . Caricare la batteria a una temperatura ambiente compresa tra 5 °C e 35 °C.</li><li>Il computer non è acceso. → Accendere il computer.</li><li>Il computer è passato allo stato di sospensione o ibernazione. → Riattivare il computer dallo stato di sospensione o ibernazione.</li><li>È in uso un hub USB. → Effettuando la connessione tramite un hub USB, il dispositivo Walkman potrebbe non funzionare. Collegare il dispositivo Walkman direttamente al computer utilizzando il cavo USB (in dotazione).</li><li>Il sistema operativo installato sul computer non è supportato dal dispositivo Walkman. → Per caricare il dispositivo Walkman, collegarlo a un computer dotato di un sistema operativo supportato dal dispositivo Walkman.</li><li>Il dispositivo Walkman non è stato utilizzato per più di un anno. → A seconda delle condizioni di utilizzo del dispositivo Walkman, è possibile che la batteria si sia deteriorata. Rivolgersi al rivenditore Sony di zona.</li></ul>



Sintomo	Causa/Soluzione
[USB connesso. Timer e sveglia non saranno operativi.] o [USB conn. (MTP). Timer e sveglia non saranno operativi.] non viene visualizzato durante il collegamento al computer mediante il cavo USB (in dotazione) (Il computer non riconosce il dispositivo Walkman).	<ul style="list-style-type: none"><li>La carica residua della batteria non è sufficiente. → Caricare la batteria collegando il dispositivo Walkman a un computer acceso per almeno 5 minuti.</li><li>Il cavo USB non è collegato in modo corretto a un connettore USB sul computer. → Scollegare il cavo USB, quindi collegarlo di nuovo. → Utilizzare il cavo USB in dotazione.</li><li>È in uso un hub USB. → Effettuando la connessione tramite un hub USB, il dispositivo Walkman potrebbe non funzionare. Collegare il dispositivo Walkman direttamente al computer utilizzando il cavo USB (in dotazione).</li><li>Potrebbe essersi verificato un problema al connettore USB del computer. → Collegare il dispositivo Walkman a un altro connettore USB sul computer.</li><li>Quando si utilizza il dispositivo Walkman per la prima volta, o se la batteria è quasi scarica, il dispositivo Walkman potrebbe impiegare circa 5 minuti per visualizzare il messaggio dopo il collegamento al computer. Non si tratta di un problema di funzionamento.</li><li>È possibile che sia in corso l'autenticazione del software, operazione che può richiedere tempo. Attendere alcuni istanti.</li><li>L'installazione del software non è riuscita. → Reinstallare il software utilizzando il programma di installazione. I dati importati non subiranno modifiche.</li><li>Sul computer è in esecuzione un software diverso da quello utilizzato per il trasferimento. → Scollegare il cavo USB, attendere alcuni minuti, quindi collegarlo di nuovo. Se il problema persiste, scollegare il cavo USB, riavviare il computer, quindi collegare di nuovo il cavo USB.</li><li>[USB connesso. Timer e sveglia non saranno operativi.] o [USB conn. (MTP). Timer e sveglia non saranno operativi.] potrebbe non essere visualizzato sul dispositivo Walkman, a seconda dell'ambiente software in esecuzione sul computer. → Attivare Windows Media Player o Esplora Risorse di Windows.</li></ul>

Sintomo	Causa/Soluzione
Il dispositivo Walkman diventa instabile durante il collegamento al computer.	<ul style="list-style-type: none"><li>È in uso un hub USB o una prolunga USB. → Effettuando la connessione un hub o una prolunga USB, il dispositivo Walkman potrebbe non funzionare. Collegare il dispositivo Walkman direttamente al computer utilizzando il cavo USB (in dotazione).</li></ul>
Al doppio clic su [Setup.exe] per installare il software in dotazione, non viene eseguito [Setup.exe] ma viene aperta la finestra Proprietà.	<ul style="list-style-type: none"><li>Installare il software in dotazione dopo aver installato Windows Media Player 11 o 12. Per i dettagli su Windows Media Player visitare il sito Web: <a href="http://support.microsoft.com/">http://support.microsoft.com/</a></li></ul>

### Per inizializzare (formattare) il dispositivo “WALKMAN”

È possibile formattare la memoria flash integrata del dispositivo Walkman. Se la memoria viene formattata, tutti i file compreso il Manuale dell’utente (documento HTML) vengono cancellati. Prima di procedere alla formattazione, controllare i file presenti nella memoria ed eventualmente esportare i file da conservare sul disco rigido del computer.

### 1 Tenere premuto il tasto BACK/HOME fino a visualizzare il menu Home.

### 2 Selezionare [Impostazioni] – [Impostaz. comuni] – [Formatta] – [Si] – [Si].

Premere il tasto ▲/▼/◀/▶ per selezionare l'elemento, quindi premere il tasto ►|| per confermare.  
Al termine dell'inizializzazione viene visualizzato [Memoria formattata.].

#### Nota

• Non formattare la memoria flash integrata utilizzando Esplora risorse di Windows. La memoria flash integrata deve essere formattata sul dispositivo Walkman.

## Precauzioni

Le cuffie in dotazione sono di tipo open-air, quindi lasciano fuoriuscire i suoni. Evitare di disturbare le persone nelle vicinanze.

### Avviso sulla licenza e sui marchi di fabbrica

Consultare il Manuale dell’utente (documento HTML).

### Per informazioni aggiornate

In caso di domande o problemi relativi al presente prodotto, oppure se si desidera ricevere informazioni sugli articoli compatibili con il prodotto stesso, visitare i seguenti siti Web.

Per i clienti negli Stati Uniti:

<http://www.sony.com/walkmansupport>

Per i clienti in Canada:

<http://esupport.sony.com/ca/>

Per i clienti in Europa:

<http://support.sony-europe.com/DNA>

Per i clienti in America Latina:

<http://www.sony-latin.com/index.crp>

Per i clienti di altri paesi o aree geografiche:

<http://www.sony-asia.com/support>

Per i clienti che hanno acquistato modelli internazionali:

<http://www.sony.co.jp/overseas/support/>