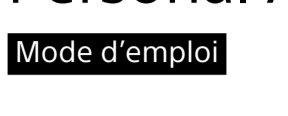


Personal Audio System

Mode d'emploi



NO POWER NO PROBLEM



XDR-DS21BT

©2013 Sony Corporation Printed in China

FRANÇAIS

Système audio personnel

Avant d'utiliser le système, lisez attentivement ce guide et conservez-le afin de pouvoir le consulter ultérieurement.

À propos des droits d'auteur et des licences

La marque BLUETOOTH et les logos appartenant à Bluetooth SIG, Inc. et doivent être utilisés par Sony Corporation uniquement sous licence. La marque N est une marque commerciale ou une marque commerciale déposée de NFC Forum, Inc., aux États-Unis et dans d'autres pays. Android et Google Play sont des marques commerciales de Google Inc. iPad, iPhone, iPod, iPod classic, iPod nano, iPod touch et Mac sont des marques d'Apple Inc., déposées aux États-Unis et dans d'autres pays. Lightning est une marque de commerce de Apple Inc. « Conçu pour iPod » et « Conçu pour iPhone » signifient que l'accessoire électronique a été conçu spécifiquement pour être compatible avec un iPod ou un iPhone, respectivement, et qu'il est certifié par le développeur comme étant conforme aux normes de performances d'Apple. Apple n'est pas responsable du fonctionnement de ce périphérique ou de sa compatibilité avec les normes de sécurité et réglementaires. Veuillez noter que l'utilisation de cet accessoire avec un iPod ou un iPhone peut affecter les performances sans fil.

No Power No Problem est une marque commerciale de Sony Corporation. Les autres marques commerciales et noms commerciaux appartenant à leurs propriétaires respectifs.

Remarques

- Ce système n'est pas conçu pour être utilisé avec un iPad via une connexion USB et risque de ne pas fonctionner correctement si vous l'utilisez de cette manière.
- Dans ce mode d'emploi, le terme « iPod » est utilisé comme terme générique pour désigner les fonctions d'un iPhone, iPad ou iPod, sauf mention contraire stipulée dans le texte ou les illustrations.

Remarque lors de l'utilisation d'un téléphone mobile

• Pour plus de détails sur le fonctionnement du téléphone mobile lorsque vous recevez un appel et que vous transmettez des données audio à l'aide de la connexion BLUETOOTH, reportez-vous au mode d'emploi fourni avec votre téléphone mobile.

Remarques sur la fiche secteur

- Branchez la fiche secteur sur la prise murale la plus proche. En cas de dysfonctionnement, retirez immédiatement la fiche de la prise murale.
- Ne tordez pas le cordon de la fiche secteur et ne posez pas d'objet lourd dessus.
- Pour débrancher l'alimentation secteur, saisissez la fiche proprement dite et non le cordon.

Rangement

- N'installez pas le haut-parleur en position inclinée.
- Ne placez pas le système à proximité d'une source de chaleur ou dans un endroit exposé aux rayons directs du soleil, à une poussière excessive ou à des chocs mécaniques et gardez-le à l'abri de l'humidité ainsi que de la pluie.

Fonctionnement

- N'insérez pas de petits objets, etc., dans les prises. Cela risquerait de provoquer un court-circuit ou un dysfonctionnement du système.

Entretien

- Utilisez pas d'alcool, d'essence ou de diluant pour nettoyer le boîtier.

Autres

- Si vous avez des questions ou des problèmes concernant ce système, qui ne sont pas abordés dans ce mode d'emploi, contactez votre revendeur Sony le plus proche.

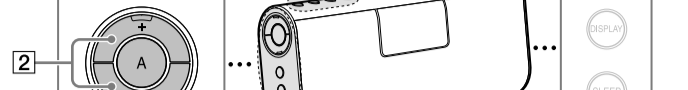
Mise en route

Réglage de l'horloge

Côté droit du système



Arrière du système



Antenne filaire

1 Retirez la feuille isolante de la pile de secours sous le système.

2 Déployez complètement l'antenne filaire.

3 Branchez fermement la fiche secteur sur une prise murale.

Les indications « 00:00 » et « 01-01-2013 » clignotent à l'écran pendant environ 2 secondes, puis le système procède à la recherche automatique des stations et crée une liste des stations DAB disponibles. Les stations sont mémorisées dans la liste par ordre alphabétique.

Réglage initial de l'horloge

La première fois que vous utilisez le système, suivez les instructions ci-dessous.

À propos de l'utilisation de la pile comme alimentation de secours

Ce système dispose d'une pile CR2023 avancée de source d'alimentation de secours afin de maintenir le fonctionnement de l'horloge et de l'alarme en cas de coupure de courant. (Système No Power No Problem)

1 Retirez la feuille isolante de la pile de secours sous le système.

2 Déployez complètement l'antenne filaire.

3 Branchez fermement la fiche secteur sur une prise murale.

Les indications « 00:00 » et « 01-01-2013 » clignotent à l'écran pendant environ 2 secondes, puis le système procède à la recherche automatique des stations et crée une liste des stations DAB disponibles. Les stations sont mémorisées dans la liste par ordre alphabétique.

Mode de communication et profils BLUETOOTH compatibles du système

La technologie BLUETOOTH est une technologie sans fil à courte portée permettant la communication de données sans fil entre des appareils numériques, tels qu'un ordinateur ou un appareil photo numérique. La technologie sans fil BLUETOOTH fonctionne dans un rayon d'environ 10 m. La connexion de deux appareils est courante et certains appareils permettent également de se connecter simultanément à plusieurs périphériques. Il est inutile d'utiliser un câble pour le raccordement, et il n'est pas non plus nécessaire de diriger les appareils l'un vers l'autre, comme c'est le cas avec la technologie infrarouge. Par exemple, vous pouvez utiliser ce type d'appareil dans un sac ou une poche. La technologie BLUETOOTH est une norme internationale prise en charge et utilisée par des milliers de sociétés dans le monde entier.

Mode de communication et profils BLUETOOTH compatibles du système

Le profil est la normalisation du fonctionnement de chaque spécification d'un périphérique BLUETOOTH. Ce système prend en charge les profils et la version BLUETOOTH suivants :

Spécification de communication :
Système de communication :
Profil BLUETOOTH version 3.0
Profil BLUETOOTH compatibles :
— A2DP (Advanced Audio Distribution Profile) : transmission ou réception de contenu audio de haute qualité.
— AVRCP (Audio Video Remote Control Profile) : contrôle des équipements audio-vidéo ; fonctions de pause, d'arrêt et de démarrage de la lecture, etc.
— HSP (Headset Profile) : discussion téléphonique/utilisation du téléphone.
— HFP (Hands-free Profile) : discussion téléphonique/utilisation du téléphone en mode mains libres.
— SPP (Serial Port Profile) : établissement de la communication série avec le périphérique BLUETOOTH.

Portée de communication maximale
Utilisez des périphériques BLUETOOTH à une portée de 10 m environ (en ligne directe) du système.

Dans les conditions suivantes, la plage de communication maximale peut être réduite.

- Un obstacle, par exemple une personne, un objet métallique ou un mur, se trouve entre le système et le périphérique BLUETOOTH.
- Un périphérique LAN sans fil est utilisé à proximité du système.
- Un four à micro-ondes est utilisé à proximité du système.
- Un appareil émettant des radiations électromagnétiques est utilisé à proximité du système.

Interférences provenant d'autres appareils
Étant donné que les périphériques BLUETOOTH et les périphériques LAN sans fil (IEEE802.11b/g) utilisent la même fréquence, des interférences en hyperfréquences peuvent survenir et entraîner une dégradation de la vitesse de communication, des parasites ou une connexion non valide si le système est utilisé à proximité d'un périphérique LAN sans fil. Dans ce cas, procédez comme suit.

- Utilisez le système à 10 m ou moins du périphérique LAN sans fil.
- Si le système est utilisé dans un rayon de 10 m environ d'un périphérique LAN sans fil, mettez ce dernier hors tension.

Interférences causées à d'autres appareils

Les émissions d'hyperfréquences d'un périphérique BLUETOOTH peuvent perturber le fonctionnement des appareils médicaux électroniques. Dans les emplacements suivants, mettez hors tension le système, ainsi que tout autre périphérique BLUETOOTH, au risque de provoquer un accident.

- endroits ou du gaz inflammable est présent, dans un hôpital, un train, un avion ou une station essence
- à proximité de portes automatiques ou d'alarmes incendie

Remarques

- Pour pouvoir utiliser la fonction BLUETOOTH, le périphérique BLUETOOTH à connecter nécessite le même profil que le système.

Notez aussi que même en cas d'utilisation du même profil, le fonctionnement peut varier d'un périphérique à l'autre en fonction de leurs spécifications.

- En raison des caractéristiques de la technologie sans fil BLUETOOTH, le son lu sur le système est légèrement décalé par rapport au son lu sur le périphérique BLUETOOTH lors d'une conversation téléphonique ou lors de l'écoute de musique.
- Ce système prend en charge les capacités de sécurité conformes à la norme BLUETOOTH pour offrir une connexion sécurisée lors de l'utilisation de la technologie sans fil BLUETOOTH ; cependant, la sécurité peut être insuffisante selon le réglage. Soyez prudent lorsque vous communiquez au moyen de la technologie sans fil BLUETOOTH.
- Nous ne pouvons être tenus responsables de la fuite d'informations lors d'une communication BLUETOOTH.

- Un périphérique doté de la fonction BLUETOOTH doit être conforme à la norme BLUETOOTH spécifiée par Bluetooth SIG et être authentifié. Même si le périphérique raccorde est conforme à la norme BLUETOOTH précédemment mentionnée, certains périphériques risquent de ne pas se connecter ou de ne pas fonctionner correctement, selon leurs caractéristiques ou spécifications.

• Selon le périphérique BLUETOOTH connecté au système, l'environnement de communication ou l'environnement d'utilisation, il se peut que le son saute ou s'accompagne de parasites.

Modification du format d'affichage de l'heure

Vous avez le choix entre le mode d'affichage 24 heures (par défaut) et le mode d'affichage 12 heures.

Remarques

- Le réglage de l'horloge est annulé si vous n'appuyez sur aucune touche pendant environ 1 minute au cours du réglage.
- Le système dispose d'un calendrier de 100 ans (2013 - 2112). Lorsque la date est réglée, une journée de la semaine s'affiche automatiquement. MO = lundi, TU = mardi, WE = mercredi, TH = jeudi, FR = vendredi, SA = samedi, SU = dimanche.
- L'horloge « Sync Time By » est réglé sur « None ». L'horloge ne peut pas être réglée à partir des données DAB.

Modification du format d'affichage de l'heure

Vous avez le choix entre le mode d'affichage 24 heures (par défaut) et le mode d'affichage 12 heures.

1 Appuyez sur MENU [4].

2 Appuyez sur ALARM TIME SET +/- [2] pour sélectionner « Time Format », puis appuyez sur ENTER [3] pour confirmer.

3 Appuyez sur ALARM TIME SET +/- [2] pour sélectionner « 12 H » ou « 24 H », puis appuyez sur ENTER [3] pour confirmer.

Le format de l'heure bascule alternativement sur le mode d'affichage 12 heures (« AM 12:00 » - minute) ou le mode d'affichage 24 heures (« 0:00 » - minute).

Modification du format d'affichage de la date

1 Appuyez sur MENU [4].

2 Appuyez sur ALARM TIME SET +/- [2] pour sélectionner « Date Format », puis appuyez sur ENTER [3] pour confirmer.

3 Appuyez sur ALARM TIME SET +/- [2] pour sélectionner le format de date souhaité, puis appuyez sur ENTER [3] pour confirmer.

Comment établir une connexion sans fil avec des périphériques BLUETOOTH

Vous pouvez écouter de la musique et téléphoner en mode mains libres sans fil avec le système à l'aide de la fonction BLUETOOTH de votre périphérique. Choisissez, parmi les trois méthodes de connexion suivantes, la connexion la mieux adaptée au périphérique BLUETOOTH. Pour plus de détails sur le fonctionnement de votre périphérique, reportez-vous au mode d'emploi qui l'accompagne.

Pairage avec un périphérique BLUETOOTH : voir [Modèle A]
Il est nécessaire au préalable de procéder au « pairage » des périphériques BLUETOOTH.

Connexion avec un périphérique païré : voir [Modèle B]
Pour écouter de la musique avec un périphérique BLUETOOTH païré, reportez-vous à ce modèle.

Connexion Une seule touche avec un smartphone (NFC) : voir [Modèle C]

Vous pouvez établir une connexion BLUETOOTH en mettant simplement le système en contact avec un smartphone compatible NFC. Pour plus de détails sur NFC, reportez-vous à la section « À propos de la NFC » de [Modèle C].

Avant d'utiliser le système, vérifiez les points suivants.

- Le système et le périphérique sont installés à moins de 1 m l'un de l'autre.
- Le système est raccorde à une source d'alimentation.
- Vous avez à disposition le mode d'emploi fourni avec le périphérique.

Modèle A

Pairage et connexion avec un périphérique BLUETOOTH

1 **Activez la fonction BLUETOOTH du périphérique**
Pour plus de détails, reportez-vous au mode d'emploi fourni avec votre périphérique.

2 **Maintenez enfoncées les touches 0 BLUETOOTH + PAIRING [5] du système jusqu'à l'émission d'un signal sonore et le clignotement rapide à l'écran de l'indication « 0 (BLUETOOTH) ».**

Conseil

- Les informations de pairing ne sont pas stockées d'origine dans le système. Dans ce cas, si vous appuyez uniquement sur 0 BLUETOOTH + PAIRING [5], 0 (BLUETOOTH) + commence à clignoter rapidement à l'écran.

3 **Appuyez sur ALARM TIME SET +/- [2] pour sélectionner « Sync Time By », puis appuyez sur ENTER [3] pour confirmer.**

4 **Appuyez sur ALARM TIME SET +/- [2] pour sélectionner « None », puis appuyez sur ENTER [3] pour confirmer.**

L'année clignote à l'écran.

5 **Appuyez sur ALARM TIME SET +/- [2] pour sélectionner l'année, puis appuyez sur ENTER [3] pour confirmer.**

Maintenez enfoncée la touche ALARM TIME SET +/- [2] pour changer rapidement les chiffres de l'année.

Une fois que vous confirmez le réglage en appuyant sur ENTER [3], le mois commence à clignoter.

6 **Appuyez sur ALARM TIME SET +/- [2] pour sélectionner l'année, puis appuyez sur ENTER [3] pour confirmer.**

Maintenez enfoncée la touche ALARM TIME SET +/- [2] pour changer rapidement les chiffres de l'année.

Une fois que vous confirmez le réglage en appuyant sur ENTER [3], le mois commence à clignoter.

7 **Appuyez sur ALARM TIME SET +/- [2] pour sélectionner l'année, puis appuyez sur ENTER [3] pour confirmer.**

Maintenez enfoncée la touche ALARM TIME SET +/- [2] pour changer rapidement les chiffres de l'année.

Une fois que vous confirmez le réglage en appuyant sur ENTER [3], le mois commence à clignoter.

8 **Répétez l'étape 7 pour régler le mois, le jour, les heures et les minutes.**

Les secondes commencent à défiler à partir de zéro.

Remarques

- Le réglage de l'horloge est annulé si vous n'appuyez sur aucune touche pendant environ 1 minute au cours du réglage.
- Le système dispose d'un calendrier de 100 ans (2013 - 2112). Lorsque la date est réglée, une journée de la semaine s'affiche automatiquement. MO = lundi, TU = mardi, WE = mercredi, TH = jeudi, FR = vendredi, SA = samedi, SU = dimanche.
- L'horloge « Sync Time By » est réglé sur « None ». L'horloge ne peut pas être réglée à partir des données DAB.

Remarque

- Cette étape n'est pas nécessaire pour tous les périphériques.

La connexion BLUETOOTH est établie et l'indication « 0 (BLUETOOTH) » demeure affichée à l'écran.

Modèle B

Connexion avec un périphérique BLUETOOTH païré

1 **Activez la fonction BLUETOOTH du périphérique BLUETOOTH.**

Conseils

- Lorsque vous appuyez sur 0 BLUETOOTH [5], le système tente d'établir la connexion BLUETOOTH avec le périphérique BLUETOOTH qui a été connecté le dernier lieu au système. La connexion BLUETOOTH est établie et l'indication « 0 (BLUETOOTH) » demeure affichée à l'écran.

- Lorsque 0 (BLUETOOTH) s'allume à l'écran, le système est connecté à un périphérique BLUETOOTH. Si vous souhaitez connecter un autre périphérique BLUETOOTH, mettez d'abord fin à la connexion BLUETOOTH en cours à partir du périphérique BLUETOOTH connecté.

2 **Sélectionnez « SONY: XDR-DS21BT » sur l'écran du périphérique BLUETOOTH.**

Si nécessaire, sélectionnez un profil BLUETOOTH pris en charge par le système parmi les suivants : A2DP, HSP ou HFP. Pour plus de détails concernant chaque profil, reportez-vous à la section « Écouter de la musique via une connexion BLUETOOTH avec un smartphone, etc. » ou « Téléphoner en mode mains libres en écoutant de la musique ».

Remarque

- Cette étape n'est pas nécessaire pour tous les périphériques.

La connexion BLUETOOTH est établie et l'indication « 0 (BLUETOOTH) » demeure affichée à l'écran.

Modèle C

Connexion Une seule touche avec un smartphone (NFC)

Le système est prêt à connecter avec le smartphone compatible NFC dès que vous les mettez en contact. (Une fois la connexion BLUETOOTH établie, le système bascule automatiquement vers la fonction BLUETOOTH.)

Smartphones compatibles

- Smartphones avec fonction NFC intégrée (Système d'exploitation : Android 2.3.3 ou version ultérieure, excepté Android 3+)
Clients d'Europe
Pour plus d'informations, visitez le site Web suivant :
http://support.sony-europe.com

À propos de la NFC

La NFC (Near Field Communication, communication en champ proche) est une technologie permettant d'établir une communication sans fil à courte portée entre différents périphériques, comme les téléphones mobiles et les étiquettes CI. Grâce à la fonction NFC, la communication des données peut être réalisée en mettant simplement en contact le symbole compatible ou la zone spécifiée sur les périphériques compatibles NFC.

1 **Activez la fonction NFC sur le smartphone.**
Pour plus de détails, reportez-vous au mode d'emploi fourni avec votre smartphone.

- Si votre smartphone tourne sous Android 2.3.3 ou version ultérieure, mais inférieure à Android 4.1 : passez à l'étape 2.
- Si votre smartphone exécute Android 4.1 ou version ultérieure : passez à l'étape 4.

2 **Téléchargez et installez l'application « Connexion NFC facile » sur le smartphone.**

« Connexion NFC facile » est une application originale développée par Sony pour les téléphones Android ; elle est disponible sur Google Play Store. Recherchez « Connexion NFC facile » ou scannez le code à deux dimensions suivant pour télécharger et installer l'application gratuite. Des frais de communication sont facturés pour le téléchargement de l'application. L'application peut ne pas être disponible dans certains pays et/ou régions.

Conseil

- Sur certains smartphones, la connexion Une seule touche peut être disponible sans devoir télécharger l'application « Connexion NFC facile ». Dans ce cas, l'opération et les spécifications peuvent différer de la présente description. Pour plus de détails, reportez-vous au mode d'emploi fourni avec votre smartphone.

À proximité du code à deux dimensions :

Utilisez une application de lecture de code à deux dimensions.

3 Lancez l'application « Connexion NFC facile » sur le smartphone.

Appuyez sur l'icône que l'écran de l'application s'affiche.

4 **Mettez le système en contact avec le smartphone.**
Maintenez le contact avec le smartphone sur la zone du système marquée N jusqu'à ce que le smartphone réagisse.

Remarque

- Si l'écran de votre smartphone est verrouillé, le smartphone ne fonctionnera pas. Déverrouillez après avoir connecté le nouveau en contact au niveau du repère N.

Le smartphone réagit (système reconnu)

Suivez les instructions affichées à l'écran afin d'établir la connexion.

La connexion BLUETOOTH est établie et l'indication « 0 (BLUETOOTH) » demeure affichée à l'écran.

Conseils

- Si vous avez des difficultés à établir la connexion, essayez de procéder comme suit.
— Activez l'application « Connexion NFC facile » et déplacez légèrement le smartphone sur la zone du système marquée N.

- Si le smartphone ne se connecte pas à votre périphérique BLUETOOTH, mettez d'abord fin à la connexion BLUETOOTH en cours à partir du périphérique BLUETOOTH connecté.

- Si vous possédez plusieurs périphériques compatibles NFC, mettez simplement le smartphone en contact avec un autre périphérique pour basculer la connexion vers ce périphérique. Par exemple, si votre smartphone est raccorde à des écouteurs compatibles NFC, mettez simplement le smartphone en contact avec le système pour basculer la connexion BLUETOOTH vers le système.

5 **Appuyez sur ALARM TIME SET +/- [2] pour sélectionner « Sync Time By », puis appuyez sur ENTER [3] pour confirmer.**

Maintenez enfoncée la touche ALARM TIME SET +/- [2] pour changer rapidement les chiffres de l'année.

6 **Appuyez sur ALARM TIME SET +/- [2] pour sélectionner l'année, puis appuyez sur ENTER [3] pour confirmer.**

Maintenez enfoncée la touche ALARM TIME SET +/- [2] pour changer rapidement les chiffres de l'année.

7 **Appuyez sur ALARM TIME SET +/- [2] pour sélectionner l'année, puis appuyez sur ENTER [3] pour confirmer.**

Maintenez enfoncée la touche ALARM TIME SET +/- [2] pour changer rapidement les chiffres de l'année.

8 **Répétez l'étape 7 pour régler le mois, le jour, les heures et les minutes.**

Les secondes commencent à défiler à partir de zéro.

Remarques

- Le réglage de l'horloge est annulé si vous n'appuyez sur aucune touche pendant environ 1 minute au cours du réglage.
- Le système dispose d'un calendrier de 100 ans (2013 - 2112). Lorsque la date est réglée, une journée de la semaine s'affiche automatiquement. MO = lundi, TU = mardi, WE = mercredi, TH = jeudi, FR = vendredi, SA = samedi, SU = dimanche.
- L'horloge « Sync Time By » est réglé sur « None ». L'horloge ne peut pas être réglée à partir des données DAB.

Indications de la fonction BLUETOOTH

État Affichage

Fonction BLUETOOTH « 0 (BLUETOOTH) » s'allume

Pairage avec un périphérique « 0 (BLUETOOTH) » clignote rapidement

Recherche d'un périphérique « 0 (BLUETOOTH) » clignote

Connecté à un périphérique « 0 (BLUETOOTH) » s'allume

► Écouter de la musique

Écoute de musique via une connexion BLUETOOTH avec un smartphone, etc.

Vous pouvez écouter de la musique et effectuer des opérations simples de commande à distance d'un périphérique BLUETOOTH via une connexion BLUETOOTH. Le périphérique BLUETOOTH doit prendre en charge les profils BLUETOOTH suivants.

- A2DP (Advanced Audio Distribution Profile) : vous permet de bénéficier d'un contenu audio de haute qualité sans fil.
- AVRCP (Audio Video Remote Control Profile) : vous permet d'effectuer des opérations simples de commande à distance (lecture, arrêt, etc.) d'un périphérique BLUETOOTH.

Vous pouvez écouter de la musique et effectuer des opérations simples de commande à distance (lecture, arrêt, etc.) d'un périphérique BLUETOOTH via une connexion BLUETOOTH.

1 **Établissez la connexion BLUETOOTH entre le système et le périphérique.**

Pour plus de détails concernant la procédure de connexion BLUETOOTH, reportez-vous à la section « Comment établir une connexion sans fil avec des périphériques BLUETOOTH ». La connexion BLUETOOTH est établie et l'indication « 0 (BLUETOOTH) » demeure affichée à l'écran.

2 **Démarrez la lecture sur le périphérique BLUETOOTH, puis réglez le volume.**

Réglez le volume du périphérique connecté sur un niveau moyen, puis appuyez sur les touches **VOLUME +/-** [7] du système.

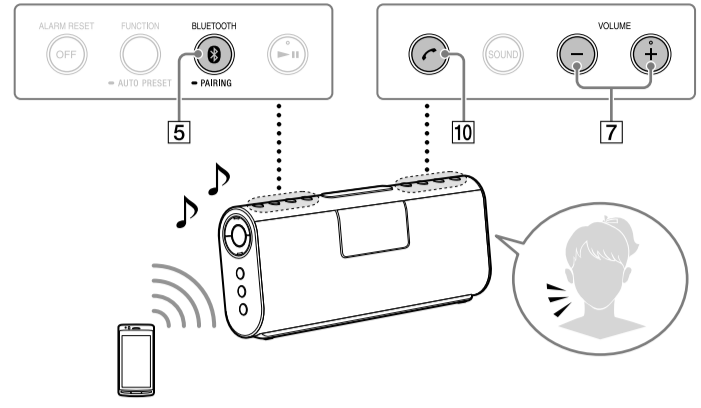
3 **Appuyez sur ALARM TIME SET +/- [2] pour sélectionner « Tune Mode », puis appuyez sur MODE/ENTER [3] pour confirmer.**

4 **Appuyez sur PRESET/TUNE +/- [8] pour sélectionner « Tune Mode », puis appuyez sur MODE/ENTER [3] pour confirmer.**

► Fonctions pratiques

Téléphoner en mode mains libres tout en écoutant de la musique

Vous pouvez téléphoner en mode mains libres via une connexion BLUETOOTH grâce à un téléphone mobile BLUETOOTH disposant d'une fonction musicale et prenant en charge les profils BLUETOOTH A2DP (Advanced Audio Distribution Profile), HFP (Hands-free Profile) ou HSP (Headset Profile). Si votre téléphone mobile BLUETOOTH prend en charge à la fois les profils HFP et HSP, réglez-le sur le profil HFP.



Les opérations varient en fonction du téléphone mobile BLUETOOTH. Reportez-vous également au mode d'emploi fourni avec votre téléphone mobile.

1 Établissez la connexion Bluetooth entre le système et le téléphone mobile.

Pour plus de détails concernant la procédure de connexion BLUETOOTH, reportez-vous à la section « Comment établir une connexion sans fil avec des périphériques BLUETOOTH ». La connexion BLUETOOTH est établie et l'indication **Ø** (BLUETOOTH) demeure affichée à l'écran.

2 Démarrez la lecture sur le téléphone mobile BLUETOOTH, puis réglez le volume.

Réglez le volume du téléphone mobile BLUETOOTH sur un niveau moyen, puis appuyez sur les touches **VOLUME +/-** du système.

Lorsque le périphérique BLUETOOTH est connecté au système (« Ø (BLUETOOTH) » est allumé), vous pouvez téléphoner en mode mains libres même si la fonction BLUETOOTH n'est pas activée.

Lors d'un appel entrant ou sortant, le système bascule automatiquement vers la fonction BLUETOOTH.

Pour appeler

Utilisez le téléphone mobile BLUETOOTH. Vérifiez que la tonalité est bien retransmise sur le système et parlez en utilisant le système. Si aucune tonalité n'est retransmise, appuyez sur la touche **[appel]** du système pendant 2 secondes environ pour basculer vers le système.

Pour recevoir un appel

Lorsq un appel entrant arrive, la lecture ou la radio s'interrompt (pause) et une sonnerie est émise par le système. Appuyez sur la touche **[appel]** du système et parlez dans le système.

Conseils

- Si aucune tonalité n'est retransmise sur le système lors de la réception d'un appel entrant, appuyez sur la radio et appuyez sur la touche **[appel]** pour parler.
- Vous pouvez utiliser l'appel en mode mains libres quand la lecture est arrêtée.
- Pendant un appel, appuyez sur **VOLUME +/-** sur le système pour régler le volume. Le volume d'appel et le volume de lecture sont réglés séparément.

Remarque

• Lorsque vous utilisez un téléphone mobile, éloignez-le de 50 cm au moins du système. Si les appareils sont trop proches, des parasites risquent d'apparaître.

Pour terminer un appel

Appuyez sur **[appel]**. Si vous écoutez de la musique via une fonction quelconque lorsque l'appel est arrivé, la lecture reprendra lorsque l'appel sera terminé.

Après utilisation

Mettez fin à la connexion BLUETOOTH d'une des manières suivantes.

- Désactivez la fonction BLUETOOTH du périphérique BLUETOOTH. Pour plus de détails, reportez-vous au mode d'emploi fourni avec votre périphérique.
- Mettez le périphérique BLUETOOTH hors tension.
- Mettez à nouveau le système en contact avec le smartphone pour procéder à la déconnexion (smartphones compatibles NFC uniquement).

Fonctions des touches du système en cours d'appel

Les fonctions disponibles varient en fonction du téléphone mobile BLUETOOTH, ou des profils pris en charge par le téléphone mobile BLUETOOTH. Reportez-vous au mode d'emploi fourni avec le téléphone mobile BLUETOOTH.

État	[appel] <ul style="list-style-type: none">Appuyez une fois pour initier la numérotation vocale (téléphones mobiles prenant en charge la numérotation vocale uniquement). Maintenez enfoncée pendant quelques secondes pour recomposer le numéro de téléphone composé en dernier lieu.
Appel sortant	<ul style="list-style-type: none">Appuyez une fois pour annuler l'appel sortant. Maintenez enfoncée pendant quelques secondes pour modifier le périphérique d'appel entre le système et le téléphone mobile.
Appel entrant	<ul style="list-style-type: none">Appuyez une fois pour répondre à l'appel. Maintenez enfoncée pendant quelques secondes pour rejeter l'appel.
En cours d'appel	<ul style="list-style-type: none">Appuyez une fois pour terminer l'appel. Maintenez enfoncée pendant quelques secondes pour modifier le périphérique d'appel entre le système et le téléphone mobile.

Téléphoner en mode mains libres avec un autre téléphone mobile BLUETOOTH en écoutant de la musique

Vous pouvez téléphoner en mode mains libres avec un autre téléphone mobile BLUETOOTH tout en écoutant de la musique avec un lecteur de musique BLUETOOTH.

- La connexion Une seule touche (NFC) ne peut être utilisée dans le cadre de cette procédure.
- Les opérations varient en fonction du périphérique BLUETOOTH. Ce type de connexion BLUETOOTH peut ne pas être établie en fonction des périphériques BLUETOOTH associés. Reportez-vous également au mode d'emploi fourni avec vos périphériques BLUETOOTH.

1 Effectuez les connexions BLUETOOTH entre le système et un lecteur de musique BLUETOOTH via le profil A2DP, et entre le système et un téléphone mobile BLUETOOTH via le profil HFP ou HSP.

Pour plus de détails concernant la procédure de connexion BLUETOOTH, reportez-vous à la section « Comment établir une connexion sans fil avec des périphériques BLUETOOTH ». La connexion BLUETOOTH est établie et l'indication **Ø** (BLUETOOTH) demeure affichée à l'écran.

Conseils

• Pour n'utiliser que la fonction d'appel d'un téléphone mobile BLUETOOTH disposant également d'une fonction musicale, établissez la connexion BLUETOOTH entre le système et le téléphone mobile via le profil HFP ou HSP, et non pas via le profil A2DP.

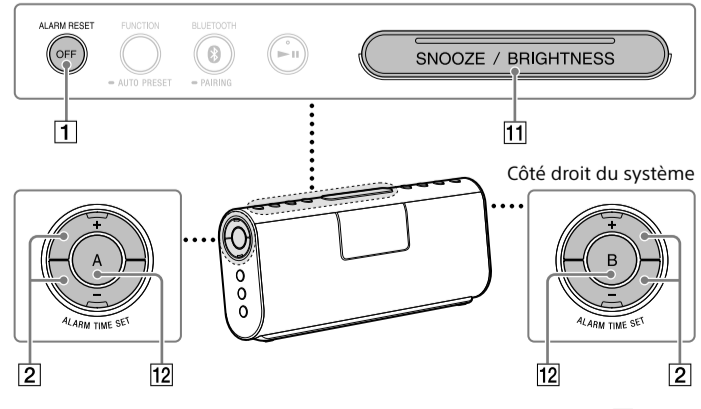
• En fonction du téléphone mobile BLUETOOTH utilisé lors de l'établissement de la connexion BLUETOOTH via le profil HFP ou HSP, votre connexion BLUETOOTH via le profil A2DP peut également être occupée par ce même téléphone mobile BLUETOOTH. Dans ce cas, il n'est pas possible de connecter un lecteur de musique BLUETOOTH avec ce système.

Remarque

• Pour effectuer la même connexion avec les mêmes périphériques après avoir mis le système hors tension, suivez à nouveau cette procédure.

Réglage de l'alarme

- Vous pouvez régler un des modes d'alarme suivants.
 - « **DAB** », « **FM** » : Réglage de l'alarme radio.
 - « **USB** » : Réglage de l'alarme à partir d'un iPhone/iPod via une connexion USB.
 - « **BLUETOOTH** » : Réglage de l'alarme à partir d'un périphérique BLUETOOTH, tel qu'un smartphone, un iPod, etc., via une connexion BLUETOOTH.
 - « **BUZZER** » : Réglage de l'alarme par sonnerie.
- Veillez à régler l'horloge avant l'alarme afin que celle-ci retentisse à l'heure correcte. (Voir « Réglage initial de l'horloge ».)



Vous pouvez régler les alarmes A et B. Pour régler l'alarme A, utilisez **A** et **ALARM TIME SET +/-**. Pour régler l'alarme B, utilisez **B** et **ALARM TIME SET +/-**.

La procédure suivante décrit comment régler l'alarme A.

► Désactiver la minuterie d'endorment
Appuyez sur **SLEEP** pour sélectionner « OFF ».

- « Ø » et « WAKE UP » s'allument et l'heure clignote à l'écran.

Remarques

• La lecture de musique sur un périphérique connecté à la prise **AUDIO IN** ne s'arrête pas automatiquement. Pour arrêter la lecture sur le périphérique connecté, commandez ce dernier.

• Lorsque l'alarme est réglée pour retentir pendant la durée de la minuterie d'endorment, cette dernière est désactivée automatiquement lorsque l'alarme retentit.

Fonctions DAB pratiques

Chaque fois que vous appuyez sur **ALARM TIME SET +/-**, l'élément actuellement sélectionné commence à clignoter. Une fois que vous confirmez le réglage en appuyant sur **A**, l'élément de réglage suivant commence à clignoter.

- Heures, minutes :** Maintenez enfoncé **ALARM TIME SET +/-** pour changer rapidement les heures et les minutes.
- Jours de la semaine :** Sélectionnez un des trois types suivants.
 - Chaque jour : « MON TUE WED THU FRI SAT SUN »
 - Jour de travail : « MON TUE WED THU FRI »
 - Week-end : « SAT SUN »

3 Appuyez sur **ALARM TIME SET +/-** pour sélectionner le mode d'alarme, puis appuyez sur **A** pour confirmer. Sélectionnez un des éléments suivants.

- « **DAB** » ou « **FM** » : Réglage de l'alarme radio. Passez à l'étape 4.
- « **USB** » : Réglage de l'alarme à partir d'un iPhone/iPod via une connexion USB. Sautez l'étape 4 et passez à l'étape 5.
- « **BLUETOOTH** » : Réglage de l'alarme à partir d'un périphérique BLUETOOTH, tel qu'un smartphone, un iPod, etc., via une connexion BLUETOOTH. Sautez l'étape 4 et passez à l'étape 5.
- « **BUZZER** » : Réglage de l'alarme par sonnerie. Le réglage de l'alarme est terminé. L'horloge s'affiche à nouveau et « Ø » s'allume à l'écran. Vous ne devez pas exécuter l'étape 4 ou les suivantes.

4 Appuyez sur **ALARM TIME SET +/-** pour sélectionner la station radio, puis appuyez sur **A** pour confirmer. Sélectionnez le numéro de présélection souhaité ou « - » correspond à la dernière station émise.

5 Appuyez sur **ALARM TIME SET +/-** pour régler le volume, puis appuyez sur **A** pour confirmer. Le réglage de l'alarme est terminé. L'horloge s'affiche à nouveau et « Ø » s'allume à l'écran.

6 Lorsque le mode d'alarme sélectionné est « USB » ou « BLUETOOTH », raccordez un iPhone/iPod via USB ou un périphérique BLUETOOTH avant que l'alarme retentisse.

Si le système ne se connecte pas au périphérique BLUETOOTH, à l'heure de l'alarme, il essaie d'établir une connexion BLUETOOTH avec le dernier périphérique BLUETOOTH qui a été connecté au système.

Si le système ne peut pas se connecter au périphérique BLUETOOTH ou n'est pas raccordé à un iPhone/iPod via USB, l'alarme qui retentira sera le système d'alarme.

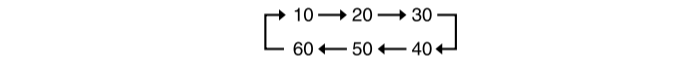
Si vous sélectionnez « USB » comme mode d'alarme et si un smartphone est raccordé via USB, l'alarme qui retentira sera la sonnerie d'alarme.

Pour arrêter l'alarme
Appuyez sur **ALARM RESET** pour désactiver l'alarme. L'alarme retentit à nouveau à la même heure le jour suivant.

Quelques minutes de sommeil supplémentaires - Fonction Sommeil

1 Appuyez une fois sur **SNOOZE** pendant que l'alarme retentit.

Le son est coupé, mais se remet automatiquement en route après environ 10 minutes. Vous pouvez modifier la durée de sommeil supplémentaire en appuyant plusieurs fois sur **SNOOZE**.



Pour arrêter la minuterie de sommeil, appuyez sur **ALARM RESET**.

Pour	Procédez comme suit
Confirmer un réglage d'heure d'alarme	Appuyez sur ALARM TIME SET +/- . Le réglage s'affiche pendant 4 secondes environ.
Modifier un réglage d'heure d'alarme	1 Maintenez enfoncé ALARM TIME SET +/- jusqu'à ce que les chiffres de l'heure d'alarme commencent à changer à l'écran. Vous pouvez modifier l'heure d'alarme pas à pas en appuyant à plusieurs reprises sur ALARM TIME SET +/- . <p>2 Relâchez la touche ALARM TIME SET +/- quand l'heure d'alarme souhaitée est affichée.</p>
Désactiver une fois le son de l'alarme	Appuyez une fois sur SNOOZE pendant que l'alarme retentit.
Arrêter l'alarme	Appuyez sur ALARM RESET .
Désactiver l'alarme	Appuyez à nouveau sur A . <ul style="list-style-type: none">« Ø » s'éteint à l'écran et la fonction d'alarme est désactivée. Pour activer à nouveau l'alarme, appuyez à nouveau sur A.

Conseil

• Même si l'alarme est désactivée, elle s'active lorsque vous modifiez le réglage d'alarme.

Remarques

- Si vous avez sélectionné le mode d'alarme « USB » ou « BLUETOOTH », la seule alarme qui retentira sera la sonnerie d'alarme si un iPhone/iPod n'est raccordé via USB, ou si aucun périphérique BLUETOOTH n'est connecté, ou encore si le périphérique ne contient pas de musique ou est hors tension.
- Le volume de l'alarme par sonnerie ne peut pas être ajusté.
- Si vous laissez l'alarme retentir, elle s'arrête au bout de 60 minutes environ.

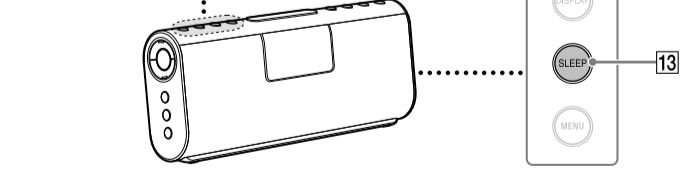
Remarque sur l'alarme en cas de coupure de courant

- En cas de coupure de courant, l'alarme par sonnerie retentit pendant environ 5 minutes si la pile n'est pas faible. Toutefois, certaines fonctions ne fonctionnent alors pas normalement :
 - Le rétroéclairage ne s'allume pas.
 - Si le mode d'alarme est réglé sur « USB », « BLUETOOTH », « FM » ou « DAB », il passe automatiquement à la sonnerie.
- Si vous n'appuyez pas sur **ALARM RESET**, l'alarme retentit pendant 5 minutes environ.
- Si « Ø » s'allume à l'écran, l'alarme ne fonctionne pas en cas de coupure de courant. Remplacez la pile si « Ø » s'allume.
- La fonction de sommeil supplémentaire ne peut être réglée pendant une coupure de courant. Pendant une coupure de courant, chaque alarme retentit à l'heure prééglée une seule fois.

Réglage de la minuterie d'endorment

Vous pouvez vous endormir au son de la radio ou de la musique du périphérique connecté avec la minuterie d'endorment. Le système arrête automatiquement la lecture ou la radio après une durée programmée.

Élément de menu	Fonction et utilisation
Stations	Permet de sélectionner une station pendant que vous en écoutez une autre. <ul style="list-style-type: none">Appuyez sur PRESET/TUNE +/- pour sélectionner « Stations », puis appuyez sur ENTER pour confirmer.



1 Appuyez sur **SLEEP** pendant l'écoute de la radio ou de la musique.

« SLEEP » s'allume et l'heure d'endorment cligno.

2 Appuyez sur **SLEEP** pour régler la durée de la minuterie d'endorment.

Vous pouvez modifier la durée de la minuterie d'endorment (en minutes) de la manière suivante en appuyant plusieurs fois sur **SLEEP**. Seul « OFF » ne clignote pas.

La durée de la minuterie d'endorment clignote pendant quelques secondes, puis l'horloge réapparaît à l'écran. Le réglage de la minuterie d'endorment est terminé et la minuterie démarre.

« SLEEP » s'allume à l'écran et le système arrête automatiquement la radio ou la lecture après la durée du réglage.

Pour arrêter l'écoute avant la durée prééglée
Appuyez sur **OFF**.

Pour modifier le réglage de la minuterie d'endorment
Appuyez sur **SLEEP**. Vous pouvez modifier la durée de la minuterie d'endorment après l'activation de celle-ci.

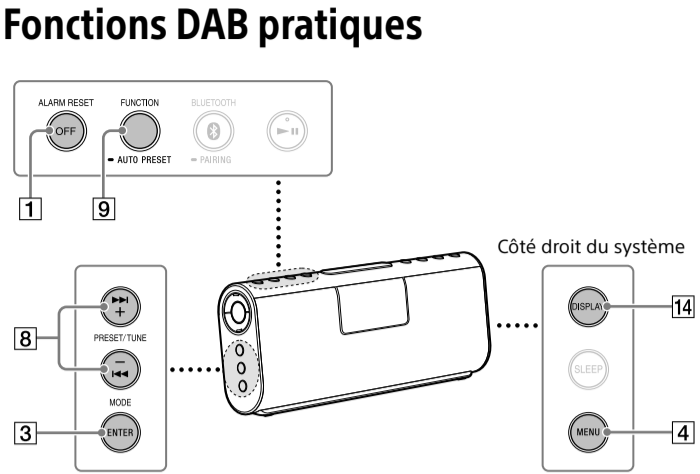
Pour désactiver la minuterie d'endorment

Appuyez sur **SLEEP** pour sélectionner « OFF ».

• La lecture de musique sur un périphérique connecté à la prise **AUDIO IN** ne s'arrête pas automatiquement. Pour arrêter la lecture sur le périphérique connecté, commandez ce dernier.

• Lorsque l'alarme est réglée pour retentir pendant la durée de la minuterie d'endorment, cette dernière est désactivée automatiquement lorsque l'alarme retentit.

Fonctions DAB pratiques



Modification du mode d'affichage

Pendant la réception d'une station DAB, vous pouvez modifier le mode d'affiche en appuyant sur **DISPLAY**.

Conseil

• Le mode d'affichage sélectionné est conservé même lorsque vous mettez le système hors tension ou que vous changez de station.

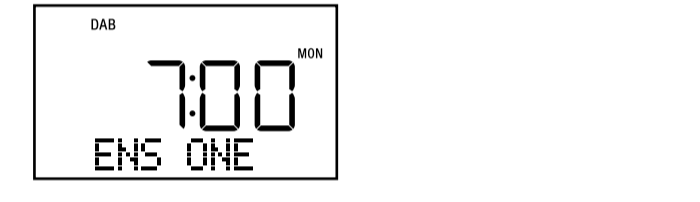
1 Appuyez sur **DISPLAY**. Chaque fois que vous appuyez sur **DISPLAY**, l'affichage change comme suit.

Étiquette de composant	Date
Étiquette dynamique	PTY (type de programme)

Conseil

- Les « étiquettes dynamiques » des diffusions DAB affichent des informations utiles telles que les chiffres de l'heure d'alarme, les mises à jour de trafic, etc. Une étiquette dynamique peut comporter jusqu'à 128 caractères. L'affichage peut comporter au maximum 12 caractères.

2 Maintenez enfoncé **DISPLAY**. L'écran revient à l'étape 1 ou change automatiquement après quelques secondes.



3 Appuyez sur **DISPLAY**. Chaque fois que vous appuyez sur **DISPLAY**, l'affichage change come suit.

Canal et fréquence	
Codec de diffusion et débit binaire	
Rapport signal/bruit	

Si vous appuyez sur **DISPLAY** quand le rapport signal/bruit est affiché, l'écran revient à l'étape 1 ou change automatiquement après quelques secondes.

Remarques

- Si n'existe pas d'étiquette de composant, l'indication « No Label » s'affiche.
- Si n'existe pas d'étiquette d'ensemble, l'indication « No Label » s'affiche.
- Si n'existe pas de type de programme, l'indication « None » s'affiche.
- Si n'existe pas d'étiquette dynamique, la ligne inférieure de l'écran est vide.
- Les caractères non pris en charge s'affichent de la façon suivante « . . ».
- Selon la station de diffusion, il est possible que les caractères des étiquettes dynamiques ne s'affichent pas correctement.

Fonctions pratiques du menu DAB

Le menu DAB inclut plusieurs fonctions pratiques. Pour afficher le menu DAB, procédez comme suit.

1 Appuyez sur **FUNCTION** pour sélectionner « DAB ». Appuyez sur **FUNCTION** à plusieurs reprises, jusqu'à ce que « DAB » s'allume à l'écran.

2 Appuyez sur **MENU**. Le menu DAB est affiché.

3 Appuyez sur **PRESET/TUNE +/-** pour sélectionner un élément (voir le tableau ci-dessous), puis appuyez sur **ENTER** pour confirmer.

Élément de menu	Fonction et utilisation
Stations	Permet de sélectionner une station pendant que vous en écoutez une autre. <ul style="list-style-type: none">Appuyez sur PRESET/TUNE +/- pour sélectionner « Stations », puis appuyez sur ENTER pour confirmer.
Manual Preset	Reportez-vous à la section « Périéglage manuel des stations radio DAB ou FM ».
Tune Mode	Reportez-vous à la section « Écoute des stations DAB » et « Écoute de stations radio DAB ou FM préreglées ».
Auto Scan	Permet de rechercher automatiquement les stations DAB disponibles et de créer une liste de ces stations. <ul style="list-style-type: none">Appuyez sur PRESET/TUNE +/- pour sélectionner « Auto Scan », puis appuyez sur ENTER pour confirmer. Appuyez sur PRESET/TUNE +/- pour sélectionner « Yes », puis appuyez sur ENTER. Le système lance la recherche et crée une liste des stations DAB disponibles.
Remarque	<ul style="list-style-type: none">Lorsque vous lancez une recherche automatique, la liste existante est mise à jour et les stations préreglées sont effacées. Dans ce cas, prééglez à nouveau les stations souhaitées.

► Autres

Remplacement de la pile

ATTENTION

Quand remplacer la pile

Lorsque la pile s'affaiblit, le témoin « Ø » s'allume à l'écran. En cas de coupure de courant lorsque la pile est faible, les réglages de l'horloge et de l'alarme sont effacés. Remplacez alors la pile par une pile au lithium Sony CR2032. L'utilisation d'une autre pile peut présenter un risque d'incendie ou d'explosion.

1 Maintenez la fiche secteur branchée sur la prise murale et ouvrez le compartiment de la pile, sous le système.

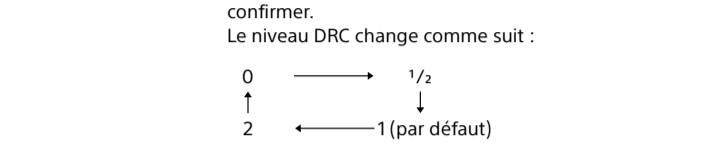
1 Appuyez sur **PRESET/TUNE +/-** pour sélectionner le canal DAB souhaité, puis appuyez sur **ENTER** pour confirmer.

Remarque

- Si la réception du canal souhaité que vous avez sélectionné à l'étape 2 n'est pas possible, appuyez sur **MENU** pour sélectionner un autre canal.

Permet d'entendre les sons les plus faibles lorsque l'appareil est utilisé dans un environnement bruyant. Pour les diffusions DAB disposant d'un compresseur de la dynamique, vous pouvez régler la dynamique à l'aide de ce système.

1 Appuyez sur **PRESET/TUNE +/-** pour sélectionner « DRC Value », puis appuyez sur **ENTER** pour confirmer. Le niveau DRC change comme suit :



Remarques

- Cette fonction n'est disponible que lors de la réception d'émissions datées d'un système de compression de la dynamique.
- Une fois le niveau du DRC ajusté, vous pouvez écouter la radio à un volume plus élevé.

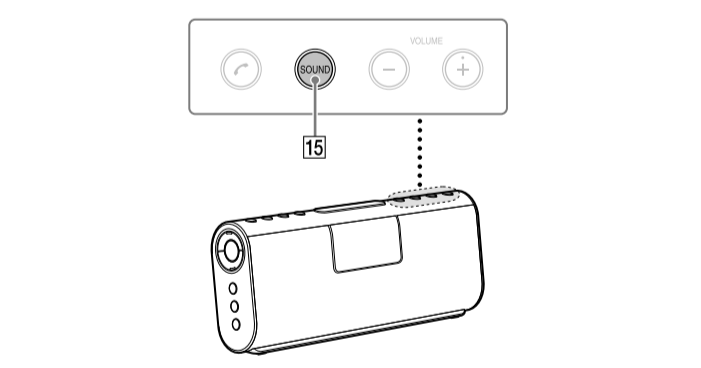
Supprime automatiquement des stations qui ne sont plus disponibles.

1 Appuyez sur **PRESET/TUNE +/-** pour sélectionner « Prune », puis appuyez sur **ENTER** pour confirmer. Le système supprime les stations qui ne sont plus disponibles. Quand il a terminé, l'indication « Finish » apparaît pendant une seconde environ et le système revient à la station actuelle.

PTY (type de programme)
Cette fonction indique le type de programme de la liste PTY (ACTUALITES, SPORTS, etc.), transmis par une station DAB. Si la station DAB actuelle ne transmet pas le type de programme, l'indication « NO PTY Data » apparaît.

Type de programme	Affichage
Non défini	None
Actualités	News
Problèmes d'actualités	Affairs
Informations	Info
Sport	Sport
Éducation	Educate
Théâtre	Drama
Culture	Arts
Science	Science
Divers	Talk
Musique pop	Pop
Musique rock	Rock
Musique légère	Easy
Classique grand public	Classics
Musique classique	Classics
Autres genres	Other M
Météo	Weather
Finances	Finance
Programmes pour enfants	Children
Problèmes sociaux	Factual
Religion	Religion
Tribune téléphonique	Phone In
Voyages	Travel
Loisirs	Leisure
Musique jazz	Jazz
Musique country	Country
Musique nationale	Nation M
Vieux succès	Oldies
Musique folk	Folk
Documentaire	Document

Utilisation d'effets sonores



1 Appuyez sur **SOUND** pour sélectionner l'effet sonore. Le réglage de l'effet sonore s'allume à l'écran.