

## Personal Audio System

### Bruksanvisning

- 1 818 129 199
- 1 818 129 200

### Made for iPod iPhone



## DAB DAB+

## Bluetooth



XDR-DS21BT

### Svenska Personliga ljudsystem

Innan du använder systemet bör du läsa igenom hela den här guiden och sedan spara den för framtida referens.

#### Om upphovsrätt och licenser

Varumärket BLUETOOTH® och dess logotyp är tillhör Bluetooth SIG, Inc. och all användning av dessa märken av Sony Corporation är licensierad. N-märket är ett varumärke eller ett registrerat varumärke som tillhör NFC Forum, Inc. i USA och andra länder. Android och Google Play är varumärken som tillhör Google Inc. iPad, iPhone, iPod, iPod classic, iPod nano, iPod touch och Mac är varumärken som tillhör Apple Inc. registrerat i USA och andra länder. Lightnig är ett varumärke som tillhör Apple Inc.

\*Made for iPod\* och \*Made for iPhone\* betyder att ett elektroniktillbehör har utformats för anslutning till iPod eller iPhone, var för sig och har certifierats av utvecklaren att uppfylla Apples standarder vad gäller prestanda. Apple är inte ansvarig för driften av denna enhet eller dess efterlevnad av säkerhets- och reglerande standarder. Om detta tillbehör används med iPod eller iPhone kan det påverka den trådlösa prestandan. No Power No Problem är ett varumärke som tillhör Sony Corporation. Andra varumärken och varunamn tillhör respektive ägare.

**Obs!**

- Detta system är inte avsett för användning med en iPad via USB-anslutning. Det kan leda till funktionfel.
- Bruksanvisningen används "iPod" som en generell term för funktionerna på en iPhone, iPad eller iPod, om inget annat anges i texten eller bilderna.

### Försiktighetsanvisningar

#### Angående användning av enheten med en mobiltelefon

Mer information om hur du använder en mobiltelefon när du tar emot ett telefonsamtal samtidigt som du sänder ljudet med BLUETOOTH-anslutningen finns i bruksanvisningen som följde med mobiltelefonen.

#### Notering om nätkontakten

- Anslut nätkontakten i ett vägguttag i närheten. Koppla omedelbart bort den från vägguttaget vid eventuella problem.
- Nätkablarna får inte klämmas och tunga klemmatill får inte placeras på den.
- Ta tag i själva kontakten, inte i kabeln, när du drar ut den ur vägguttaget.

#### Om placering

- Placera inte högtalaren så att den lutar.
- Lämma inte systemet nära värmeållor, i direkt solljus, där det är dammig, där det är mycket fuktigt, i regen eller där det kan utsättas för mekaniska stötar.

#### Om användning

- Stick inte in några små föremål i uttagen. Systemet kan kortslutas eller skadas.

#### Om rengöring

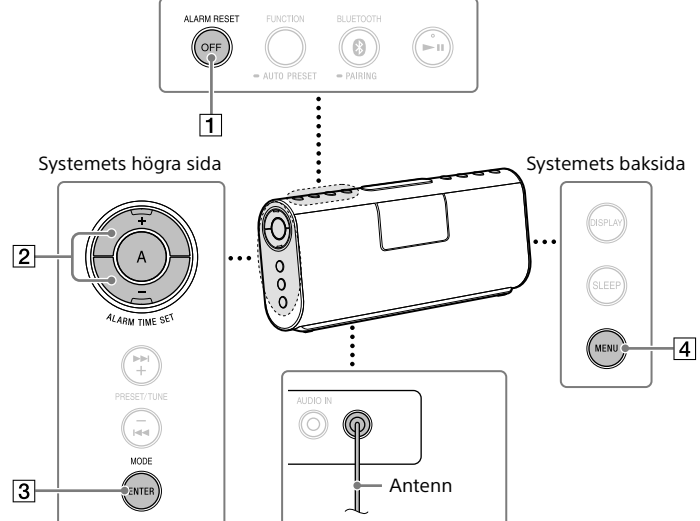
- Rengör inte hölet med alkohol, bensen eller thinner.

#### Övrigt

Om du har några frågor eller problem gällande systemet som inte täcks i denna bruksanvisning ska du kontakta närmaste Sony-äterförläggare.

### Komma igång

### Ställa klockan



### Ställa klockan för första gången

Gör följande när du använder systemet för första gången.

**Om batteriet som reservströmkälla**
Detta system innehåller ett CR2032-batteri som en extra strömkälla för att behålla den aktuella tiden och larmfunktionerna under ett strömbrott. (No Power No Problem-system)

- Ta bort isoleringsfilmen från batteriet på systemets undersida.



- Dra ut antennen helt.**
- Anslut nätkontakten ordentligt i ett vägguttag.**

### Vad är trådlös BLUETOOTH-teknik?

Trådlös BLUETOOTH-teknik är en trådlös överföringsteknik med kort räckvidd som möjliggör trådlös informationsöverföring mellan digitala enheter, t.ex. datorer och digitalkameror. Den trådlösa BLUETOOTH-tekniken har en räckvidd på cirka 10 m. Vanligtvis ansluter du två enheter med varandra, men vissa enheter kan anslutas till flera enheter på en och samma gång. Du behöver inte använda en kabel för att ansluta, och du behöver inte heller rikta enheterna mot varandra, som vid infarad teknik. Därför kan du förvara en sådan här enhet i t.ex. en väska eller en ficka. BLUETOOTH-standarden är en internationell standard som stöds av tusentals företag världen över och tillämpas av många företag över hela världen.

**Systemets kommunikationssystem och kompatibla BLUETOOTH-profiler**
Profilen innebär en standardisering av funktionerna hos de olika BLUETOOTH-enheterna. Systemet stödjer följande BLUETOOTH-versioner och -profiler:
Kommunikationssystem: BLUETOOTH-specifikation version 3.0
Kompatibla BLUETOOTH-profiler:
—A2DP (Advanced Audio Distribution Profile): Sända och ta emot ljud med hög kvalitet.
—AVRCP (Audio Video Remote Control Profile): Manövrerar A/V-utrustning; pausa, stoppa eller starta uppspelning osv.
—HSP (Headset Profile): Pratar i telefonen/manövrerar telefonen.
—HFP (Hands-free Profile): Pratar i telefonen/manövrerar telefonen med handsfritt.
—SPP (Serial Port Profile): Upprättar seriekommunikation med BLUETOOTH-enhet.

**Maximalt kommunikationsavstånd**
Anvärd BLUETOOTH-enheter inom 10 m (fri sikt) från systemet. Det maximala kommunikationsavståndet kan vara kortare beroende på följande villkor.

- Det finns ett hinder t.ex. en person, metall eller vägg mellan systemet och BLUETOOTH-enheten.
- En trådlös LAN-enhet används i närheten av systemet.
- En mikro vågslugn används i närheten av systemet.
- HSP (Headset Profile): Pratar i telefonen/manövrerar telefonen.
- HFP (Hands-free Profile): Pratar i telefonen/manövrerar telefonen med handsfritt.
- SPP (Serial Port Profile): Upprättar seriekommunikation med BLUETOOTH-enhet.

• Om klockan redan är aktiverad (tiden ställes in manuellt eller hämtades från DAB-informationen tidigare), söker inte systemet automatiskt efter DAB-stationer när strömmen ska på.
• Klockan kan inte ställas in via DAB-information om aktuell tid är en timma före eller efter sommarledens start- eller sluttid. Starta i sådana fall systemet någon annan gång eller ställ in klockan manuellt. (Se "Ställa klockan manuellt".)

### Ställa klockan manuellt

Det går inte att ställa klockan med hjälp av DAB-information om det inte går att ta emot DAB-stationer (beroende på mottagningsförhållanden eller sändningsaktivitet).

**Obs!**
• Det går inte att ställa klockan när du använder funktionerna BLUETOOTH, USB, AUDIO IN eller Radio. Tryck på **OFF** ⏻ för att aktivera dessa funktioner.

- Anslut nätkontakten i ett vägguttag.**
- Tryck på MENU ⏸.**
  - Tryck på **ALARM TIME SET +/-** ⏻ ⏹ för att välja "Sync Time By" tryck sedan på **ENTER** ⏵ för att bekräfta.
  - Tryck på **ALARM TIME SET +/-** ⏻ ⏹ för att välja "None" tryck sedan på **ENTER** ⏵ för att bekräfta.
  - Tryck på **MENU** ⏸.
  - Tryck på **ALARM TIME SET +/-** ⏻ ⏹ för att välja "Date & Time" tryck sedan på **ENTER** ⏵ för att bekräfta. Siffrorna för året börjar blinka i teckenfönstret.
  - Tryck på **ALARM TIME SET +/-** ⏻ ⏹ för att välja år, tryck sedan på **ENTER** ⏵ för att bekräfta.
  - Håll **ALARM TIME SET +/-** ⏻ ⏹ intryckt för att snabbt ändra siffror för året. När du bekräftar inställningen genom att trycka på **ENTER** ⏵, börjar siffrorna för månad/blinka.
  - Tryck på **ALARM TIME SET +/-** ⏻ ⏹ för att välja månad, dag, timmar och minuter. Sekundrängningen startar från noll.
- Obs!**
  - Inställningen av klockan avbryts om du inte trycker på någon knapp under ungefär 1 minut vid inställning av klockan.
  - En kalender på XDR-DS21BT finns i systemet. När datumet har ställts in visas veckodagen automatiskt.
  - MO= Måndag, TU= Tisdag, WE= Onsdag, THU=torsdag, FR=Fredag, SAT =Lördag, SUN = Söndag
  - Om "Sync Time By" är inställt på "None" går inte klockan att ställa in via DAB-data.

#### Ändra tidsformat

Du kan välja vilket tidsformat som ska visas mellan 24-timmarssystemet (standard) och 12-timmarssystemet.

- Tryck på **MENU** ⏸.
- Tryck på **ALARM TIME SET +/-** ⏻ ⏹ för att välja "Time Format" tryck sedan på **ENTER** ⏵ för att bekräfta.
- Tryck på **ALARM TIME SET +/-** ⏻ ⏹ för att välja "12 H" eller "24 H" tryck sedan på **ENTER** ⏵ för att bekräfta. Tidsformatet växlar mellan 12-timmarssystemet ("AM 12:00" = midnatt) och 24-timmarssystemet ("0:00" = midnatt).

#### Ändra datumformat

- Tryck på **MENU** ⏸.
- Tryck på **ALARM TIME SET +/-** ⏻ ⏹ för att välja "Date Format" tryck sedan på **ENTER** ⏵ för att bekräfta.
- Tryck på **ALARM TIME SET +/-** ⏻ ⏹ för att välja önskat datumformat, tryck sedan på **ENTER** ⏵ för att bekräfta.



### Upprätta trådlös anslutning med BLUETOOTH-enheter

Du kan trådlöst lyssna på musik och ringa handsfree-samtal med systemet genom att använda enhetens BLUETOOTH-funktion. Välj en av följande tre anslutningsmetoder, som passar bäst för BLUETOOTH-enheten. Mer information om hur du använder enheten finns i bruksanvisningen som medföljde den.

**Para ihop med en BLUETOOTH-enhet: se "Mönster A"**
BLUETOOTH-enheter måste i förväg "paras ihop" med varandra.

**Anslutning med en ihopparad enhet: se "Mönster B"**
För att lyssna på musik med en ihopparad BLUETOOTH-enhet, se detta mönster.

**One touch-anslutning till en smartphone (NFC): se "Mönster C"**
Genom att använda en NFC-kompatibel smartphone kan du bara röra systemet med den för att upprätta en BLUETOOTH-anslutning.
**För mer information om NFC, se "Om NFC" för "Mönster C"**

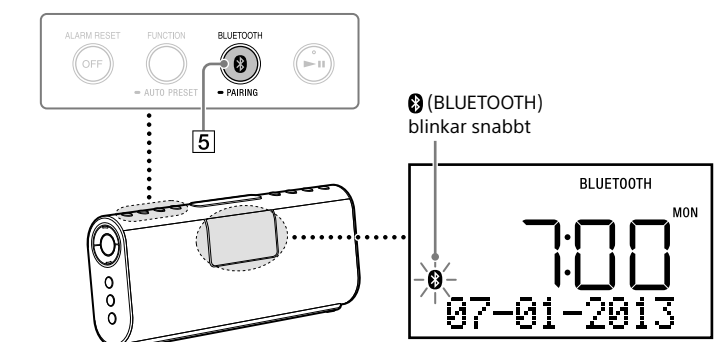
Kontrollera följande innan du använder systemet.
• Både systemet och enheten är placerade inom ett avstånd på 1 m från varandra.
• Systemet är anslutet till strömkälla.
• Bruksanvisningen som medföljde enheten finns till hands.

### Mönster A

**Ihopparring och anslutning med en BLUETOOTH-enhet**

- Aktivera BLUETOOTH-funktionen på BLUETOOTH-enheten. Mer information finns i bruksanvisningen som medföljde enheten.
- Håll **BLUETOOTH – PAIRING** ⏻ intryckt på systemet tills du hör ljudsignaler och **⓪** (BLUETOOTH) börjar blinka snabbt i teckenfönstret.

**Tips!**
• Information om ihopparring lagras inte som en fabriksinställning på systemet. Om du, i detta fall, bara trycker på **⓪** BLUETOOTH – PAIRING ⏻, börjar **⓪** (BLUETOOTH) blinka snabbt i teckenfönstret.



- Utför ihopparringsproceduren på BLUETOOTH-enheten för att identifiera systemet.**
  - Om "SONY: XDR-DS21BT" inte visas i enhetens teckenfönster ska du upprepa från step 1.
- Välj "SONY: XDR-DS21BT" som visas i BLUETOOTH-enhetens teckenfönster.**
  - Visa enheter kan inte visa en lista över identifierade enheter.

**5 Om du måste ange ett lösenord" i teckenfönstret på BLUETOOTH-enheten anger du "0000".**
BLUETOOTH-anslutningen är upprättad och **⓪** (BLUETOOTH) lyser med fast sken i teckenfönstret.
• Kodern kan även kallas "Kodyckelnyck", "PIN-kod", "PIN-nummer" eller "Lösenord".

- Tips!**
- Upprepa step 1 till 5 för varje enhet, om du vill para ihop med andra BLUETOOTH-enheter.
  - Obs!**
    - Systemets ihopparringsläge avbryts efter cirka 5 minuter och **⓪** (BLUETOOTH) blinkar långsamt i teckenfönstret. Om ihopparringsläget avbryts när den här proceduren utöver ska du börja om från step 2.
    - Lösenordet för systemet är inställt på "0000". Du kan inte göra ihop systemet med en annan BLUETOOTH-enhet vars lösenord är på "0000".
    - När BLUETOOTH-enhet har paras ihop, behöver samma enheter aldrig paras ihop igen. Du behöver emellerist para ihop enheterna igen i följande fall.
      - Om ihopparringsinformationen raderats vid en reparation eller liknande.
      - Om systemet är ihopparat med ett annat flertal enheter. Systemet kan paras ihop med upp till 4 BLUETOOTH-enheter. Om en ny enhet paras ihop efter att 4 enheter har paras ihop, kommer den enhet vars anslutning är bäst läsd bland de 4 ihopparade enheterna att ersättas med den nya.
    - Det går att para ihop mer än en enhet med systemet men ljudet höras bara från en av de enheterna.

**Obs!**
• Systemets ihopparringsläge avbryts efter cirka 5 minuter och **⓪** (BLUETOOTH) blinkar långsamt i teckenfönstret. Om ihopparringsläget avbryts när den här proceduren utöver ska du börja om från step 2.

- Systemets ihopparringsläge avbryts när du kan inte göra ihop systemet med en annan BLUETOOTH-enhet vars lösenord är på "0000".
- När BLUETOOTH-enhet har paras ihop, behöver samma enheter aldrig paras ihop igen. Du behöver emellerist para ihop enheterna igen i följande fall.

—Om ihopparringsinformationen raderats vid en reparation eller liknande.
—Om systemet är ihopparat med ett annat flertal enheter. Systemet kan paras ihop med upp till 4 BLUETOOTH-enheter. Om en ny enhet paras ihop efter att 4 enheter har paras ihop, kommer den enhet vars anslutning är bäst läsd bland de 4 ihopparade enheterna att ersättas med den nya.
• Det går att para ihop mer än en enhet med systemet men ljudet höras bara från en av de enheterna.

### Mönster B

#### Anslutning med en ihopparad BLUETOOTH-enhet

- Aktivera BLUETOOTH-funktionen på BLUETOOTH-enheten.

**Tips!**

- När du trycker på **⓪** BLUETOOTH ⏻, försöker systemet att upprätta en BLUETOOTH-anslutning med den BLUETOOTH-enhet som senast anslutit till systemet. BLUETOOTH-anslutningen är upprättad och **⓪** (BLUETOOTH) lyser med fast sken i teckenfönstret.
- När **⓪** BLUETOOTH lyser i teckenfönstret är systemet anslutet till en BLUETOOTH-enhet. Om du vill ansluta en annan BLUETOOTH-enhet, måste du först avsluta nuvarande BLUETOOTH-anslutning genom att manövrera ansluten BLUETOOTH-enhet.

**2 Välj "SONY: XDR-DS21BT" som visas i BLUETOOTH-enhetens teckenfönster.**

Välj vid behov en BLUETOOTH-profil som systemet stödjer bland följande:
•A2DP (Advanced Audio Distribution Profile): Lyssna på musik med BLUETOOTH-anslutning till en Smartphone etc." eller "Ringa handsfree-samtal samtidigt som du lyssnar på musik".

**Obs!**

• Detta steg krävs inte för vissa enheter.

BLUETOOTH-anslutningen är upprättad och **⓪** (BLUETOOTH) lyser med fast sken i teckenfönstret.

### Mönster C

#### Anslutning med en smartphone med en knapptryckning (NFC)

Genom att bara röra vid systemet med en NFC-kompatibel smartphone, paras systemet ihop och ansluts sedan med din smartphone. (Efter att BLUETOOTH-anslutningen upprättats, växlar systemet automatiskt till BLUETOOTH-funktionen.)

**Kompatibla smartphones**
• Smartphones med inbyggd NFC-funktion (Operativsystem: Android 2.3.3 eller senare, exklusive Android 3.x)
Kunder i Europa
Besök följande webbplats för mer information:
http://support.sony-europe.com

**Om NFC**
NFC (Near Field Communication) är en teknik som möjliggör trådlös kommunikation på korta avstånd mellan olika enheter som till exempel IC-taggar. Tack vare NFC-funktionen kan datakommunikationen enkelt upprättas genom att bara röra vid motsvarande symbol eller tilldelad plats på NFC-kompatibla enheter.

- Aktivera NFC-funktionen på din smartphone.**
  - Mer information finns i bruksanvisningen som medföljde din enhet och specifikationerna ska visa sig från de som beskrivs här. Mer information finns i bruksanvisningen som medföljde din smartphone.
- Om din smartphones operativsystem är Android 2.3.3 eller senare och lägre än Android 4.1: fortsätt till step 2.
- Om din smartphones operativsystem är Android 4.1 eller senare: fortsätt till step 4.

**2 Ladda ner och installera appen "NFC enkel anslutning" på din smartphone.**

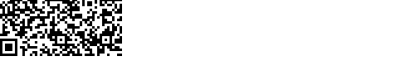
"NFC enkel anslutning" är en originalapp från Sony för Android-telefoner och finns på Google Play Store.
Sök efter "NFC enkel anslutning" eller skanna följande tvådimensionella kod för att ladda ner och installera gratisappen.
Kommunikationsavgifter krävs för att ladda ner appen.
Appen är eventuellt inte tillgänglig i vissa länder och/eller regioner.

**Tips!**

- För vissa smartphones kan det hända att One-touch-anslutningen är tillgänglig utan att du behöver ladda ner appen "NFC enkel anslutning". I detta fall kan funktionerna och specifikationerna skilja sig från de som beskrivs här. Mer information finns i bruksanvisningen som medföljde din smartphone.

Den tvådimensionella koden:

Använd en app som läser tvådimensionella koder.



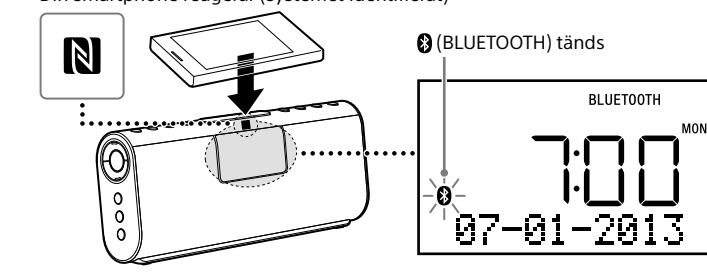
- Starta appen "NFC enkel anslutning" på din smartphone.**
Se till så att applikationsikonen visas.

**4 Rör systemet med din smartphone**

Rör din smartphone mot systemets N-märket det tills din smartphone reagerar.

**Obs!**

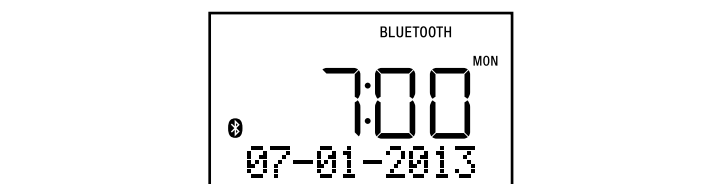
- Om teckenfönstret på din smartphone är låst fungerar inte din smartphone. Lås i sådana fall upp din smartphone och rör sedan din smartphone mot den N-märkta delen.



Följ anvisningarna i teckenfönstret för att upprätta anslutningen. BLUETOOTH-anslutningen är upprättad och **⓪** (BLUETOOTH) lyser med fast sken i teckenfönstret.

- Tips!**
- Försök med följande om det är svårt att upprätta anslutningen.
    - Aktivera appen "NFC enkel anslutning" och rör din smartphone försiktigt över systemets N-märkta del.
    - Ta ur din smartphone om den ligger i ett fodral.
  - Rör systemet med din smartphone igen för att koppla från.
  - Om du har flera NFC-kompatibla enheter behöver du bara röra din smartphone vid en annan enhet för att växla anslutningen till den enheten. Om t.ex. din smartphone är ansluten med NFC-kompatibla hörlurar behöver du bara röra din smartphone vid systemet för att växla BLUETOOTH-anslutningen till systemet.

#### Indikatorer för BLUETOOTH-funktionen



Status	Teckenfönster
BLUETOOTH-funktion	<b>⓪</b> (BLUETOOTH) tänds
Ihopparring med enhet	<b>⓪</b> (BLUETOOTH) blinkar snabbt
Söker efter en enhet	<b>⓪</b> (BLUETOOTH) blinkar
Ansluten till en enhet	<b>⓪</b> (BLUETOOTH) tänds

**2 Starta uppspelningen på BLUETOOTH-enheten och justera därefter volymen.**
Ställ in volymen på BLUETOOTH-enheten till en måttlig nivå och tryck på **VOLUME +/-** ⏻ ⏹ på systemet.

#### Efter användning

- Gör något av följande för att avbryta BLUETOOTH-anslutningen.
  - Ställ in BLUETOOTH-funktionen för BLUETOOTH-enheten till av. Mer information finns i bruksanvisningen som medföljde enheten.
- Stäng av BLUETOOTH-enheten.
- Rör systemet med din smartphone igen för att koppla från (endast NFC-kompatibla smartphones).

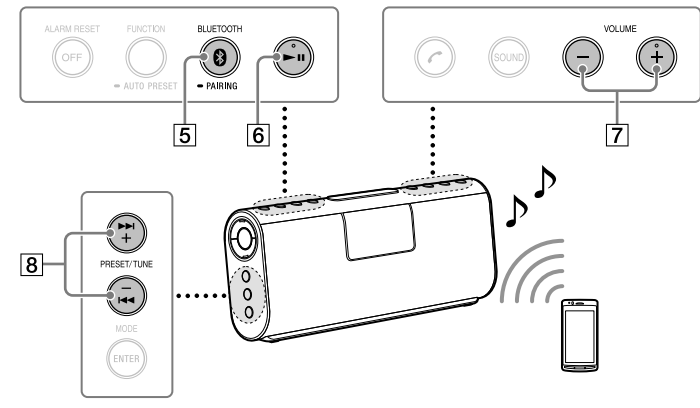
**Systemknapparnas funktioner vid uppspelning av musik**
Du kan manövrera en BLUETOOTH-enhet som stödjer AVRCP. Tillgängliga funktioner kan skilja sig åt beroende på BLUETOOTH-enheten. Mer information finns i bruksanvisningen som medföljer BLUETOOTH-enheten.

Knapp	Funktioner
<b>⏻</b> (uppspelning/ paus) <span>⏻</span> <span>⏹</span>	Tryck en gång för att göra paus/återuppta uppspelning.
<b>⏮</b> /⏪ (framåt/ bakåt) <span>⏻</span> <span>⏹</span>	Tryck en gång för att hoppa till nästa/föregående spår.
<b>VOLUME +/-</b> <span>⏻</span> <span>⏹</span>	Tryck för att justera volymen.

### Lyssna på musik

### Lyssna på musik med BLUETOOTH-anslutning till en Smartphone etc.

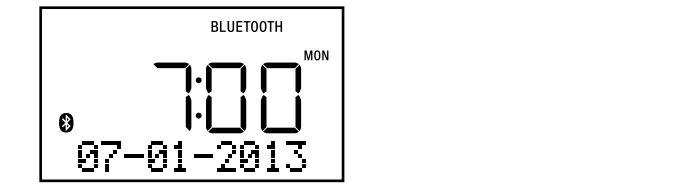
Du kan lyssna på musik och använda grundläggande fjärrkontrollfunktioner på en BLUETOOTH-enhet via BLUETOOTH-anslutning. BLUETOOTH-enheten måste ha stöd för följande BLUETOOTH-profiler.
• AVRCP (Audio Video Remote Control Profile): gör att du kan använda grundläggande fjärrkontrollfunktioner (uppspelning, stoppa, osv) på en BLUETOOTH-enhet.



Funktionerna kan skilja sig åt beroende på BLUETOOTH-enheten. Mer information finns även i bruksanvisningen som medföljer BLUETOOTH-enheten.

- Upprätta BLUETOOTH-anslutning mellan systemet och enheten.

För mer information om BLUETOOTH-anslutningsförfarandet, se "Upprätta trådlös anslutning med BLUETOOTH-enheter". BLUETOOTH-anslutningen är upprättad och **⓪** (BLUETOOTH) lyser med fast sken i teckenfönstret.



- Starta uppspelningen på BLUETOOTH-enheten och justera därefter volymen.**
Ställ in volymen på BLUETOOTH-enheten till en måttlig nivå och tryck på **VOLUME +/-** ⏻ ⏹ på systemet.

#### Efter användning

- Gör något av följande för att avbryta BLUETOOTH-anslutningen.
  - Ställ in BLUETOOTH-funktionen för BLUETOOTH-enheten till av. Mer information finns i bruksanvisningen som medföljde enheten.
- Stäng av BLUETOOTH-enheten.
- Rör systemet med din smartphone igen för att koppla från (endast NFC-kompatibla smartphones).

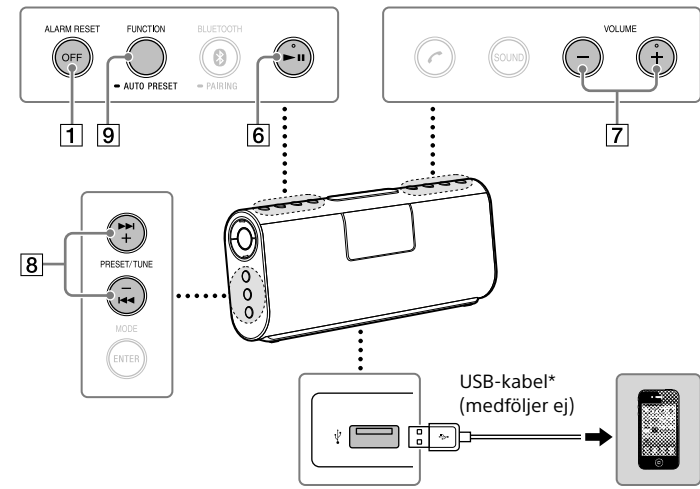
**Systemknapparnas funktioner vid uppspelning av musik**
Du kan manövrera en BLUETOOTH-enhet som stödjer AVRCP. Tillgängliga funktioner kan skilja sig åt beroende på BLUETOOTH-enheten. Mer information finns i bruksanvisningen som medföljer BLUETOOTH-enheten.

Knapp	Funktioner
<b>⏻</b> (uppspelning/ paus) <span>⏻</span> <span>⏹</span>	Tryck en gång för att göra paus/återuppta uppspelning.
<b>⏮</b> /⏪ (framåt/ bakåt) <span>⏻</span> <span>⏹</span>	Tryck en gång för att hoppa till nästa/föregående spår.
<b>VOLUME +/-</b> <span>⏻</span> <span>⏹</span>	Tryck för att justera volymen.

### Lyssna på musik via trådbunden anslutning

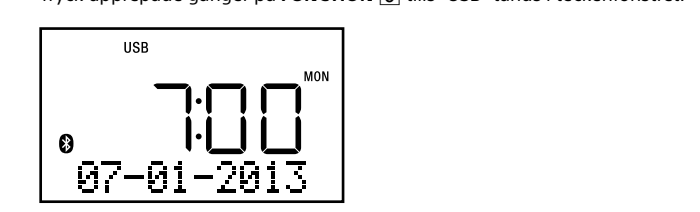
### Lyssna på musik via USB-anslutning med en iPhone/iPod

Du kan lyssna på musik och spela upp från en iPhone/iPod när är ansluten till systemet via USB.
Uppdatera enheten till den senaste programversionen innan den används.



**⚡**-port (USB) på systemets baksida
\* USB-kabel: Använd Lightning-till-USB-kabel eller Dockkontakt-till-USB-kabel som medföljer din iPhone/iPod.

- Anslut din iPhone/iPod till **⚡**-porten (USB) på systemets baksida.
- Tryck på **FUNCTION** ⏻ för att välja "USB".
  - Tryck uppregade gånger på **FUNCTION** ⏻ tills "USB" tänds i teckenfönstret.



- Starta uppspelning på din anslutna iPhone/iPod och justera volymen.**
Ställ in volymen på din



