



Tervetuloa uuden Sony digitaalisen sanelimen käyttäjäksi!

Tämä pikaopas sisältää digitaalisen sanelimen perustoimintojen ohjeet. Lue se huolella. Toivomme, että nautit uuden Sony digitaalisen sanelimen käytöstä.

Tarkista paketin sisältö.

- Digitaalinen sanelin (1)
- Stereokuulokkeet (1)
- USB-liitäntäkaapeli (1)
- Kantopussi (1)
- Pikaopas
- Sovellusohjelmisto, Sound Organizer (Asennustiedosto tallennettu sisäiseen muistiin, jotta voit asentaa ohjelman tietokoneelle.)
- Käyttöopas (Sisäiseen muistiin tallennettu HTML-tiedosto, joka on helppo kopioida tietokoneelle.)

Lisävarusteet

- Elektreettimikrofoni ECM-CS3, ECM-TL3
- USB-vaihtovirtasovitin AC-UD20, AC-US01AD, AC-US0AG

Huomautus

Maasta tai alueesta riippuen jotkin mallit tai lisävarusteet eivät ole saatavilla.

Turvallinen käyttö

- Virrankäyttö**
Käytä tuotetta vain 3,7 voltin tasavirralla sisäänrakennetulla akulla.
- Turvallisuus**
Älä käytä laitetta autoa ajaessa, pyöräillessä tai mitään moottoriajoneuvoa käyttäessä.
- Käyttäessäsi sanelintasi, muista seurata seuraavia varotoimenpiteitä välttääksesi vauriot ja viat.
 - Älä istu takataskussasi olevan sanelimen päälle.
 - Älä laita sanelinta laukkuun kuulokejohdot sen ympärille kiedottuna ja aiheuta voimakkaita iskuja laukulle.

Lisätietoja laitteesta saat lähimmältä Sony-jälleenmyyjältä.

Käsittely

- Älä jätä laitetta lämmönlähteiden lähelle tai paikkaan, jossa se voi altistua suoraan auringonvalolle, pölylle tai iskuille.
- Jos tuotteeseen pääsee nestettä tai kiinteää ainetta, tarkastuta se ammattilaisella ennen käyttöä.

Kapasiteetti (Käytettävissä oleva kapasiteetti ***)

4 Gt (noin 3,60 Gt = 3 865 470 566 tavua)
*1 Pieni osa sisäisestä muistista käytetään tiedostojen hallintaan eikä siksi ole käyttäjien käytettävissä tallennukseen.
** Kun sisäinen muisti on alustettu digitaalisella sanelimella.

Mitat (l/k/s) (ilman ulkonevia osia ja ohjaimia) (JEITA)**

Noin 36,6 mm x 101,5 mm x 10,5 mm

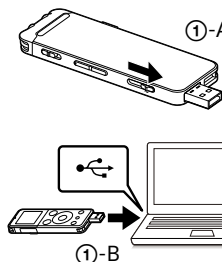
Paino (JEITA)**

Noin 49 g

** Mitattu JEITA (Japan Electronics and Information Technology Industries Association) -standardin mukaisesti

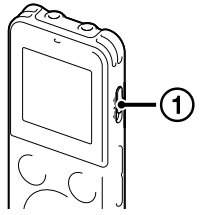
Kokeillaan uutta digitaalista sanelintä

1. Lataa.



- 1 Lataa digitaalinen sanelin. Vedä USB-liukusäädintä nuolen suuntaan (A) ja työnnä USB-liitin käynnissä olevan tietokoneen USB-porttiin (B). Lataaminen käynnistyy. Kun akku on täyteen ladattu, akun ilmaisimessa on "Full".
- 2 Irrota digitaalinen sanelin. Varmista, että toiminnan merkkivalo ei pala. Katso sitten käyttöoppaasta, miten digitaalinen sanelin irrotetaan turvallisesti.

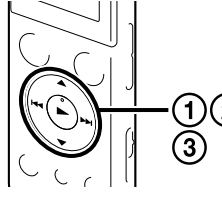
2. Kytke virta.



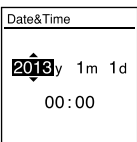
- 1 Kytke virta päälle. Työnnä HOLD+POWER-kytkintä "POWER"-asennon suuntaan, kunnes näyttö avautuu. Jos haluat katkaista virran, työnnä HOLD+POWER-kytkintä "POWER"-asennon suuntaan, kunnes näyttö on "Power Off".

Vahinkotoimintojen esto (HOLD)
Työnnä HOLD+POWER-kytkintä "HOLD"-asennon suuntaan, kunnes näyttö on "HOLD".
Voit vapauttaa digitaalisen sanelimen HOLD-tilasta työntämällä HOLD+POWER-kytkintä keskelle päin.

3. Aseta alkuasetukset.

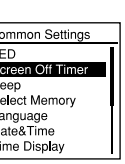


- 1 Valitse "Next" painamalla **▲** tai **▼** ja paina sitten **▶** (toista/syötä) -ikkuna. Näytölle tulee "Date&Time"-ikkuna.



- 2 Paina **▲** tai **▼**, jos haluat muuttaa vuotta, ja syötä sitten vuosiluku painamalla **▶** (toista/syötä) -painiketta. Aseta sitten kuukausi, päivä, tunti ja minuutti tässä järjestyksessä edellä kuvatulla tavalla. Voit siirtää kohdistimen edelliseen kohtaan painamalla BACK/HOME-painiketta. Kun asetat minuutit ja painat **▶** (toista/syötä) -painiketta, asetus näkyy kellossa ja esille tulee asetusikkuna, jossa äänimerkin voi ottaa käyttöön tai poistaa käytöstä.
- 3 Valitse "Yes" (kyllä) tai "No" (ei) painamalla **▲** tai **▼** ja paina sitten **▶**. Kun olet asettanut äänimerkin, esille tulee HOME-valikkoikkuna.
 - Jos et paina mitään painiketta 1 minuutin sisällä alkuasetuksissa, alkuasetustila perutetaan ja näytölle palaa HOME-valikkoikkuna.
 - Voit asettaa kellon ja äänimerkin myöhemmin. Lisätietoja on digitaalisen sanelimen käyttöoppaassa.

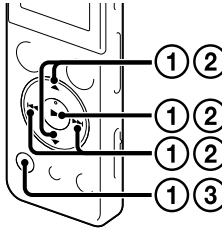
Screen Off Timer -toiminnon käyttö



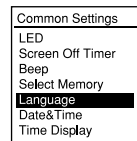
Akkuvirran säästämiseksi näytön sammuttamisen oletusasetuksena on "Auto Screen Off". Kun näytön sammuttamisen ajastimen asetuksena on "Auto Screen Off", jos mitään toimenpidettä ei yritetä pysäytystilassa 30 sekunnin sisällä tai äänitys- ja toistotilassa 10 sekunnin sisällä, näyttö sammuu automaattisesti. Painikkeita voi kuitenkin käyttää, vaikka näyttö on sammuttettu. Voit avata näytön painamalla BACK/HOME-painiketta.

Voit poistaa näytön sammuttamisen ajastimen käytöstä valitsemalla BACK/HOME - "Settings" - Common Settings - "Screen Off Timer", ja lopuksi "No Auto Screen Off".

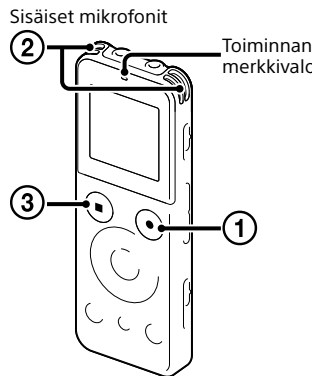
4. Valitse valikon kieli.



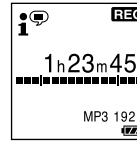
- 1 Valitse BACK/HOME - "Settings" - "Common Settings" - "Language", ja paina sitten **▶** (toista/syötä) painiketta.
- 2 Valitse näytön kieli painamalla **▲** tai **▼** ja paina sitten **▶** (toista/syötä) -painiketta. Kielivaihtoehdot ovat seuraavat: Deutsch (saksa), English (englanti)*, Español (espanja), Français (ranska), Italiano (italia), Русский (venäjä) * Oletusasetus
- 3 Palaa HOME-valikkoon pitämällä BACK/HOME-painiketta painettuna.



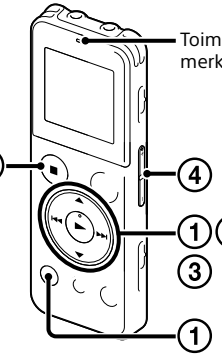
5. Tallenna.



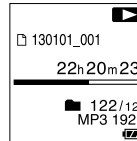
- Sisäiset mikrofonit Toiminnan merkkivalo
- 1 Varmista ennen digitaalisen sanelimen käyttöä, että HOLD+POWER-kytkin on vedetty keskitasentoon, jotta HOLD-tila on vapautettuna.
 - 2 Paina **●REC/PAUSE**. Tallennus alkaa ja toiminnan merkkivalo palaa punaisena.



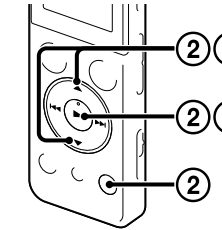
6. Kuuntele.



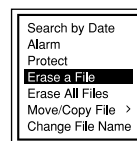
- 1 Paina **◀◀** tai **▶▶** valitaksesi "Recorded Files" HOME-valikosta ja paina sitten **▶**.
- 2 Valitse haluamasi kansio painamalla **▲** tai **▼** ja paina sitten **▶**.
- 3 Valitse haluamasi tiedosto painamalla **▲** tai **▼** ja paina sitten **▶**. Toisto alkaa ja toiminnan merkkivalo palaa punaisena.
- 4 Säädä äänenvoimakkuutta painamalla VOL +/-.
- 5 Pysäytä toisto painamalla **■STOP**-painiketta.



7. Poista.



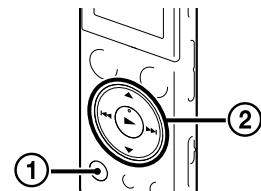
- Kun tiedosto on poistettu, sitä ei voi palauttaa.
- 1 Valitse poistettava tiedosto, kun digitaalinen sanelin on äänityksen pysäytystilassa, toiston pysäytystilassa tai toistotilassa.
 - 2 Valitse OPTION - "Erase a File" ja paina sitten **▶**. "Erase?" tulee näytölle ja määritetty tiedosto toistetaan vahvistusta varten.
 - 3 Valitse "Yes" (kyllä) ja paina sitten **▶**. "Please Wait" tulee näytölle ja valittu tiedosto poistetaan.



Valikon käyttäminen

HOME-valikon käyttäminen

Voit näyttää HOME-valikon pitämällä BACK/HOME-painiketta painettuna. HOME-valikosta voit valita toiminnon, hakea tallennettuja tiedostoja tai muuttaa digitaalisen sanelimen asetuksia.



- 1 Pidä BACK/HOME-painiketta painettuna. HOME-valikkoikkuna tulee näytölle.



HOME-valikkokohdat näytetään seuraavassa järjestyksessä.



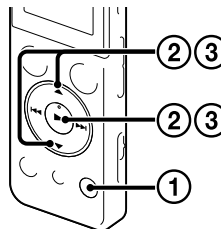
- 2 Valitse haluamasi toiminto painamalla **◀◀** tai **▶▶** ja paina sitten **▶**. Voit valita seuraavista toiminnoista:

Podcast	Voit valita ja toistaa tietokoneelta tuotuja podcast-tiedostoja.
Music	Voit valita ja toistaa tietokoneelta tuotuja musiikkitiedostoja.
Recorded Files	Voit valita ja toistaa digitaalisella sanelimella äänitettyjä tiedostoja.
Record	Voit näyttää äänityskunnon. Voit aloittaa äänityksen painamalla REC/PAUSE-painiketta.
Settings	Voit näyttää Settings-valikon ja muuttaa digitaalisen sanelimen eri asetuksia.
Return to XX*	Valitse tämä, jos haluat palata ikkunaan, joka oli esillä ennen Home-valikkoa. * "XX" vastaa parhaallaan käytettävää toimintoa.

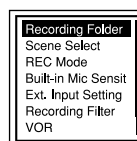
☞ Paina **■STOP**-painiketta, jos haluat palata ikkunaan, joka oli esillä ennen Home-valikkoa.

OPTION-valikon käyttäminen

Voit näyttää OPTION-valikon painamalla OPTION-painiketta. OPTION-valikon vaihtoehdot vaihtelevat digitaalisen sanelimen eri toimintojen mukaan ja mahdollistavat eri asetusten muuttamisen.



- 1 Valitse toiminto, jota haluat käyttää HOME-valikosta ja paina sitten OPTION-painiketta. Esille tulevat OPTION-valikkokohdat valitsemallesi toiminnolle.
- 2 Valitse valikkokohta, jonka asetusta haluat muuttaa painamalla **▲** tai **▼** ja paina sitten **▶** (toista/syötä) -painiketta.
- 3 Valitse asetus, jonka haluat asettaa painamalla **▲** tai **▼** ja paina sitten **▶** (toista/syötä) -painiketta.

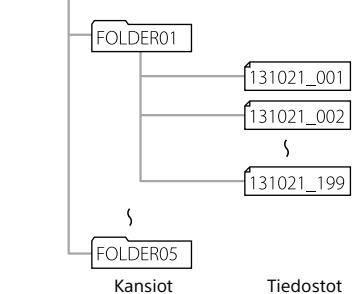
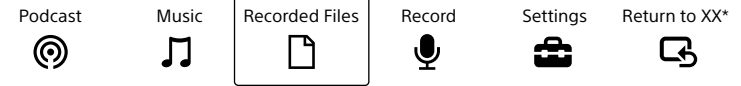


- ☞ Lisätietoja kunkin toiminnon eri asetuksista on käyttöoppaassa.
- Paina **■STOP**-painiketta, jos haluat palata ikkunaan, joka oli esillä ennen OPTION-valikkoa.

Tietoja kansioista ja tiedostoista

Digitaalisen sanelimen äänittämät äänitiedostot tallennetaan digitaalisen sanelimen kansioon. Oletuksena luodaan automaattisesti 5 kansiota, kuten seuraavassa selitetään.

*"FOLDER01" - "FOLDER05": Näihin tallennetaan mikrofonilla äänitetyt tiedostot.



Tietokoneen käyttäminen

Käyttöoppaan asentaminen tietokoneelle

Kun asennat käyttöoppaan tietokoneelle digitaalisen sanelimen sisäisestä muistista, voit hakea tarkkoja toimenpideohjeita ja ratkaisuja ongelmattilanteisiin.

- 1 Työnnä digitaalisen sanelimen takana olevaa USB-liukusäädintä ja työnnä USB-liitin käynnissä olevan tietokoneen USB-porttiin.

- 2 Windowsissa: Napsauta [Tietokone] (tai [Oma tietokone]) ja kaksoisnapsauta sitten [IC RECORDER] → [FOR WINDOWS]. Macissä: Kaksoisnapsauta [IC RECORDER] työpöydällä.

- 3 Asenna käyttöopas. Windowsissa: Kaksoisnapsauta [Help_Guide_Installer] (tai [Help_Guide_Installer.exe]). Macissä: Kaksoisnapsauta [Help_Guide_Installer_for_mac.app]. (v10.5.8 tai uudempi) Jatka asennusta seuraamalla näytölle tulevia ohjeita.

- 4 Kun asennus on valmis, kaksoisnapsauta [Help_Guide_icdu54_ce.htm]-kuvaketta Windows-työpöydällä (tai Finderissa Macissä).

Käyttöopas näytetään. Voit katsoa käyttöoppasta myös seuraavalla Sony digitaalisen sanelimen asiakastukisivustolla: <http://rd1.sony.net/help/icd/u54/ce/>
Kielivaihtoehdot ovat seuraavat: englantia, ranska, saksa, espanja, hollanti, italia, portugalila, ruotsi, unkari, tšekki, turkki, puola, kreikka, venäjä, ukraina.

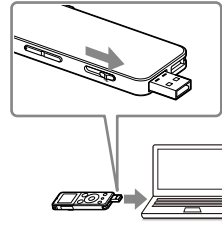
Sound Organizerin asentaminen

Sound Organizerin asentaminen tietokoneelle.

- **Huomautus**
Sound Organizer tukee vain Windows-tietokoneita. Se ei ole yhteensopiva Macin kanssa.

☞ Kun asennat Sound Organizerin, kirjaudu järjestelmänvalvojan tilille.

- 1 Työnnä digitaalisen sanelimen takana olevaa USB-liukusäädintä ja työnnä USB-liitin käynnissä olevan tietokoneen USB-porttiin. Jos digitaalista sanelintä ei voi kytkä tietokoneeseen suoraan, käytä toimitettua USB-liitäntäkaapelia.



- 2 Varmista, että digitaalinen sanelin on tunnistettu oikein. Kun digitaalinen sanelin kytketään tietokoneeseen, sen näyttöikkunassa on teksti "Connecting".
- 3 Siirry [Käynnistä]-valikkoon, napsauta [Tietokone] (tai [Oma tietokone]) ja kaksoisnapsauta sitten [IC RECORDER] → [FOR WINDOWS].
- 4 Kaksoisnapsauta [SoundOrganizerInstaller_V150] (tai [SoundOrganizerInstaller_V150.exe]). Seuraa näytölle tulevia ohjeita.
- 5 Muista hyväksyä käyttöoikeussopimuksen ehdot valitsemalla [I accept the terms in the license agreement] ja sitten [Next].
- 6 Kun esille tulee [Setup Type]-ikkuna, valitse [Standard] tai [Custom] ja sitten [Next]. Seuraa näytölle tulevia ohjeita ja aseta asennusasetukset, jos valitset [Custom].

- 7 Kun esille tulee [Ready to Install the Program]-ikkuna, valitse [Install]. Oletuksena käynnistyy.

- 8 Kun esille tulee [Sound Organizer has been installed successfully.]-ikkuna, merkitse [Launch Sound Organizer Now]-valintaruutu ja valitse [Finish].

- **Huomautus**
Tietokone on ehkä käynnistettävä uudelleen Sound Organizerin asentamisen jälkeen.

- **Huomautus**
Jos alustat sisäisen muistin, kaikki siihen tallennetut tiedot tyhjennetään. (Käyttöopas ja Sound Organizer -ohjelmisto poistetaan myös.)

VAROITUS
Älä altista akkuja (asennettua akkuja tai paristoja) liialliselle kuumuudelle, kuten auringonpaisteelle, tullelle tms. pitkeksi ajoiksi.

Huomautus asiakkaille: seuraavat tiedot koskevat vain EU:n direktiivejä noudattaviin maihin myytäviä laitteita
Valmistaja: Sony Corporation, 1-7-1 Konan Minato-ku Tokyo, 108-0075, Japani
EU vaatimusten mukaisesti: Sony Deutschland GmbH, Hedelfinger Strasse 61, 70327 Stuttgart, Saksa

Mahdollisten kuulovaurioiden estämiseksi älä kuuntele suurella äänenvoimakkuudella pitkiä aikoja.



Käytöstä poistettujen paristojen ja sähkö- ja elektroniikkalaitteiden hävitys (koskee Euroopan unionia sekä muita Euroopan maita, joissa on erillisiä keräysjärjestelmiä).

Tämä symboli laitteessa, paristossa tai pakkauksessa tarkoittaa, ettei laitetta ja paristoa lasketa normaalki kotitalousjätteeksi. Tiettyissä paristoissa tätä symbolia voidaan käyttää yhdessä kemikaalia ilmaisevan symbolin kanssa. Paristoon on lisätty kemikaaleja elohopea (Hg) ja lyijy (Pb) ilmaisevat symbolit, jos paristo sisältää enemmän kuin 0,0005 % elohopeaa tai enemmän kuin 0,004 % lyijyä.

Varmistamalla, että nämä laitteet ja paristot poistetaan käytöstä asiaan kuuluvalla tavalla, autat estämään mahdollisia negatiivisia vaikutuksia luonnolle ja ihmisten terveydelle, joita näiden tuotteiden väärä hävittäminen saattaa aiheuttaa. Materiaalien kierrätyks auttaa säästämään luonnonvaroja. Mikäli tuotteen turvallisuus, suorituskyky tai tietojen säilyminen vaatii että paristo on kiinteästi kytketty laitteeseen, tulee pariston vaihto suorittaa valtuutetun huollon toimesta.

Jotta varmistetaan, että käytöstä poistettu paristo käsitellään asianmukaisesti, tulee nämä tuotteet viedä käytöstä poistettujen sähkö- ja elektroniikkalaitteiden hävityksestä huolehtivaan vastaanottopisteeseen. Muiden paristojen osalta tarkista käyttöohjeesta miten paristo poistetaan tuotteesta turvallisesti. Toimita käytöstä poistettu paristo paristojen kierrätyksestä huolehtivaan vastaanottopisteeseen. Lisätietoja tuotteiden ja paristojen kierrätyksestä saa paikallisilta viranomaisilta, jäteyhdistöistä tai liikkeestä, josta tuote tai paristo on ostettu.

Soveltuva lisävaruste: Kuulokkeet

- Tallennettua musiikkia saa käyttää vain yksityisesti. Musiikin muu käyttö edellyttää tekijänoikeuden haltijoiden lupaa.
- Sony ei ole vastuussa epätäydellisestä tallennuksesta/latauksesta tai tietojen vahingoittumisesta, joka aiheutuu digitaalisen sanelimen tai tietokoneen ongelmista.
- Tekstin ja merkkien tyypistä riippuen digitaalisessa sanelimessa näytettävä teksti ei ehkä näy laitteella oikein. Synn voi olla:
 - Kytkeyty digitaalisen sanelimen kapasiteetti.
 - Digitaalinen sanelin ei toimi normaalisti.
 - Sisätiedot on kirjoitettu kielellä tai merkeillä, joita digitaalinen sanelin ei tue.

Tavaramerkki

- Microsoft, Windows, Windows Vista ja Windows Media ovat Microsoft Corporationin rekisteröityjä tavaramerkkejä tai tavaramerkkejä Yhdysvalloissa ja/tai muissa maissa.
- Mac OS on Apple Inc. -yhityn tavaramerkki, joka on rekisteröity Yhdysvalloissa ja muissa maissa.
- MPEG Layer-3 -äänikooditeknika ja patentit on lisensoitu Fraunhofer IIS:ltä ja Thomsonilta.

Kaikki muut tavaramerkit ja rekisteröidyt tavaramerkit ovat omistajiensa omaisuutta. Symboloita "TM" ja "*" ei käytetä kaikissa yhteyksissä tässä oppaassa.

This product is protected by certain intellectual property rights of Microsoft Corporation. Use or distribution of such technology outside of this product is prohibited without a license from Microsoft or an authorized Microsoft subsidiary.



ICD-UX543



Proovigem teie uut IC-salvestit

1. Laadimine.

- Laadige IC-salvesti. Lükake USB-liuhooba noole suunas (A) ja sisestage USB-pistik töötava arvuti USB-porti (B). Laadimine algab. Kui aku on täielikult laetud, ilmub aku tähis „Full“.
- Ühendage IC-salvesti lahti. Veenduge, et toimingu näidik ei sütti. IC-salvesti turvalise lahtiühendamise kohta lugege abijuhendit.

2. Sisselülitamine.

- Lülitage toide sisse. Lükake lüliti HOLD•POWER tähise „POWER“ suunas ja hoidke selles asendis, kuni ekraan lülitub sisse. Väljalülitamiseks lükake lüliti HOLD•POWER tähise „POWER“ suunas ja hoidke selles asendis, kuni ilmub „Power Off“.
 - Sooimatute toimingute vältimiseks (HOLD) Lükake lüliti HOLD•POWER tähise „HOLD“ suunas ja hoidke selles asendis, kuni ilmub „HOLD“.
- IC-salvesti klahviluku vabastamiseks lükake lüliti HOLD•POWER keskmisesse asendisse.

3. Algsätete seadmine.

- Vajutage ▲ või ▼, et valida „Next“, ja seejärel vajutage ► (esita/sisesta). Ekraanile kuvatakse aken „Date&Time“.
- Vajutage ▲ või ▼, et valida „Date&Time“ ja seejärel vajutage ► (esita/sisesta). Ekraanile kuvatakse aken „Date&Time“.

4. Menüü keele valimine.

- Valige nupuga BACK/HOME – „Common Settings“ – „Language“ ja seejärel vajutage ► (esita/sisesta).
- Vajutage ▲ või ▼, et valida keel, mida soovite ekraanil kasutada, ja seejärel vajutage ► (esita/sisesta). Saate valida järgmiste keelte hulgast: Deutsch (Saksa), English (Inglise keel)*, Español (Hispaania), Français (Prantsuse), Italiano (Itaalia), Русский (Vene) * Vaikesäte
- Vajutage ja hoidke nuppu BACK/HOME, et naasta algmenüüle.

5. Salvestamine.

- Enne IC-salvesti kasutamist veenduge, et olete lükanud lüliti HOLD•POWER keskmisesse asendisse, et vabastada klahviluk (HOLD).
 - Vajutage nuppu ● REC/PAUSE. Seade alustab salvestamist ja süttib punane toimingu näidik.
 - Asetage IC-salvesti nii, et sisseehitatud mikrofon on suunatud salvestatava poole.
 - Salvestamise lõpetamiseks vajutage nuppu ■ STOP. Ilmub „Please Wait“ ja ekraanil kuvatakse uuesti peatatud salvestusrežiimi kuva.
- Kui vajutate pärast salvestamise peatamist ►, saate esitada äsja salvestatu.

6. Kuulamine.

- Vajutage ◀◀ või ▶▶, et valida algmenüüs „Recorded Files“, ja seejärel vajutage ►.
- Vajutage ▲ või ▼, et valida soovitud kaust, ja seejärel vajutage ►.
- Vajutage ▲ või ▼, et valida soovitud fail, ja seejärel vajutage ►.
- Helitugevuse reguleerimiseks vajutage nuppu VOL +/-.
- Vajutage taasesituse lõpetamiseks ■ STOP.

7. Kustutamine.

- Valige fail, mida soovite kustutada, kui IC-salvesti on peatatud salvestamise, peatatud esitamise või taasesituse režiimis.
- Valige OPTION – „Erase a File“ ja seejärel vajutage ►.
- Valige „Yes“ ja vajutage ►.

8. Menüü keele valimine.

- Valige nupuga BACK/HOME – „Settings“ – „Common Settings“ – „Language“ ja seejärel vajutage ► (esita/sisesta).
- Vajutage ▲ või ▼, et valida keel, mida soovite ekraanil kasutada, ja seejärel vajutage ► (esita/sisesta). Saate valida järgmiste keelte hulgast: Deutsch (Saksa), English (Inglise keel)*, Español (Hispaania), Français (Prantsuse), Italiano (Itaalia), Русский (Vene) * Vaikesäte
- Vajutage ja hoidke nuppu BACK/HOME, et naasta algmenüüle.

9. Salvestamine.

- Enne IC-salvesti kasutamist veenduge, et olete lükanud lüliti HOLD•POWER keskmisesse asendisse, et vabastada klahviluk (HOLD).
 - Vajutage nuppu ● REC/PAUSE. Seade alustab salvestamist ja süttib punane toimingu näidik.
 - Asetage IC-salvesti nii, et sisseehitatud mikrofon on suunatud salvestatava poole.
 - Salvestamise lõpetamiseks vajutage nuppu ■ STOP. Ilmub „Please Wait“ ja ekraanil kuvatakse uuesti peatatud salvestusrežiimi kuva.
- Kui vajutate pärast salvestamise peatamist ►, saate esitada äsja salvestatu.

10. Kuulamine.

- Vajutage ◀◀ või ▶▶, et valida algmenüüs „Recorded Files“, ja seejärel vajutage ►.
- Vajutage ▲ või ▼, et valida soovitud kaust, ja seejärel vajutage ►.
- Vajutage ▲ või ▼, et valida soovitud fail, ja seejärel vajutage ►.
- Helitugevuse reguleerimiseks vajutage nuppu VOL +/-.
- Vajutage taasesituse lõpetamiseks ■ STOP.

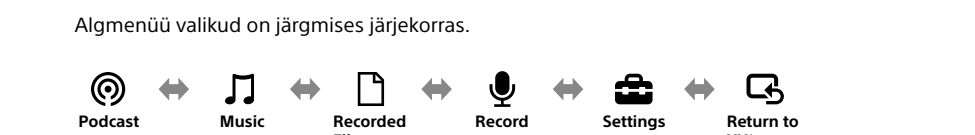
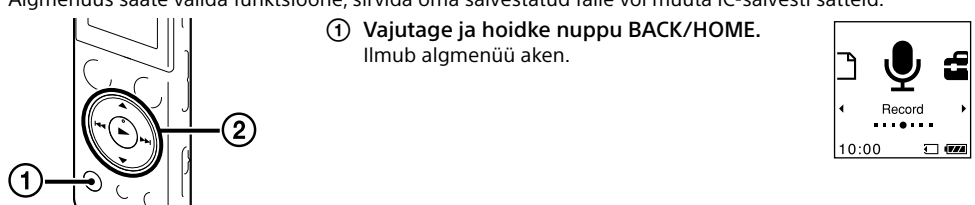
11. Kustutamine.

- Valige fail, mida soovite kustutada, kui IC-salvesti on peatatud salvestamise, peatatud esitamise või taasesituse režiimis.
- Valige OPTION – „Erase a File“ ja seejärel vajutage ►.
- Valige „Yes“ ja vajutage ►.

Menüü kasutamine

Algmenüü kasutamine

Funktsioonide kasutamiseks saate kuvada algmenüü, kui vajutate ja hoiate nuppu BACK/HOME. Algmenüüs saate valida funktsioone, sirvida oma salvestatud faile või muuta IC-salvesti sätteid.



Algmenüü valikud on järgmises järjekorras.

Podcast	Saate valida arvutist imporditud podcast-faile ja neid taasesitada.
Music	Saate valida arvutist imporditud muusikafaile ja neid taasesitada.
Recorded Files	Saate valida IC-salvestiga salvestatud faile ja neid taasesitada.
Record	Saate kuvada salvestusakna. Salvestamise alustamiseks vajutage REC/PAUSE.
Settings	Saate kuvada sätete menüü ja muuta IC-salvesti mitmesuguseid sätteid.
Return to XX*	Valige see menüüvalik, kui soovite naasta aknasse, mis oli avatud enne algmenüüsse sisenemist. * Praegu kasutatav funktsioon kuvatakse tähise „XX“ kohal.

Vajutage ■ STOP, et naasta aknasse, mis oli avatud enne algmenüüsse sisenemist.

Suvandite menüü OPTION kasutamine

Suvandite menüü OPTION kuvamiseks vajutage nuppu OPTION. Suvandite menüü OPTION valikud on IC-salvesti igas funktsioonis erinevad, võimaldades muuta mitmesuguseid sätteid jne.

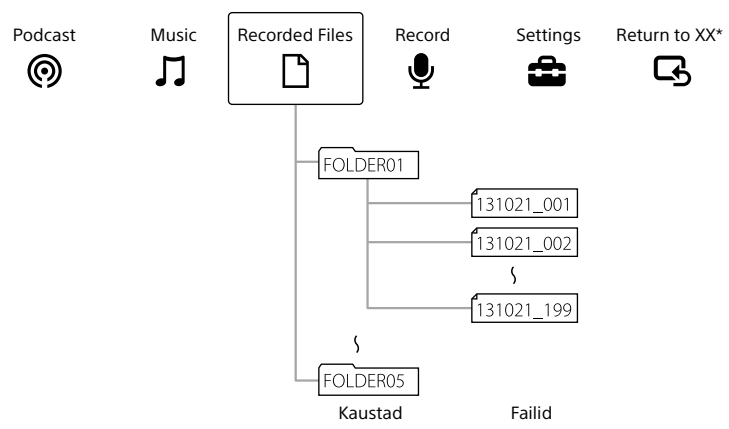
- Valige algmenüüs funktsioon, mida soovite kasutada, ja seejärel vajutage OPTION. Suvandite menüüs OPTION kuvatakse valitud funktsiooni valikud.
- Vajutage ▲ või ▼, et valida menüüvalik, mida soovite seadistada, ja seejärel vajutage ► (esita/sisesta).
- Vajutage ▲ või ▼, et valida seadistatav säte, ja seejärel vajutage ► (esita/sisesta).

- Täpsemat teavet iga funktsiooni puhul seadistatavate menüüvalikute kohta leiate abijuhendist.
- Vajutage ■ STOP, et naasta aknasse, mis oli avatud enne suvandite menüüsse OPTION sisenemist.

Kaustad ja failid

IC-salvestiga jäädvustatud helifaailid salvestatakse IC-salvesti kataloogi. Vaikimisi luuakse automaatselt 5 järgnevat kausta.

„FOLDER01“–„FOLDER05“: mikrofoni kaudu salvestatud failid.



Arvuti kasutamine

Abijuhendi installimine arvutisse

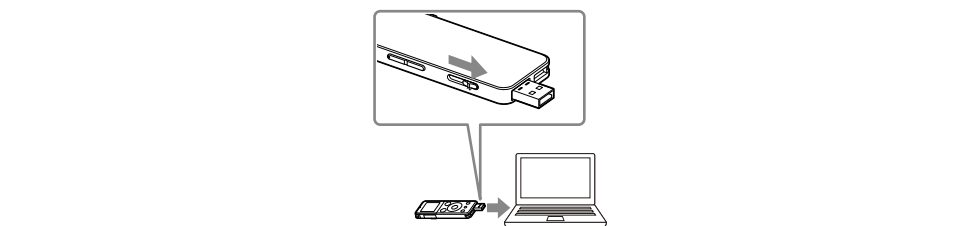
Kui installite IC-salvesti sisemalul oleva abijuhendi arvutisse, saate otsida üksikasjalikku teavet seadme kasutamise ja probleemide ilmnemisel võimalike lahenduste kohta.

- Lükake IC-salvesti tagaküljel asuvat USB-liuhooba ja sisestage USB-pistik töötava arvuti USB-porti.
- Windowsis: klõpsake suvandil [Arvuti] (või [Minu arvuti]), seejärel topeltklõpsake suvandil [IC RECORDER] → [FOR WINDOWS]. Macis: topeltklõpsake töölaual suvandil [IC RECORDER].
- Installige abijuhend. Windowsis: topeltklõpsake failil [Help_Guide_Installer] (või [Help_Guide_Installer.exe]). Macis: topeltklõpsake failil [Help_Guide_Installer_for_mac.app] (v10.5.8 või uuem). Installimise jätkamiseks järgige ekraanil kuvatavaid juhiseid.
- Kui installimine on lõppenud, topeltklõpsake ikoonil [Help_Guide_icdu54_ce.htm], mis asub Windowsi töölaual (Maci puhul menüüs Finder). Kuvatakse abijuhend. Abijuhendit on võimalik vaadata ka Sony IC-salvesti klienditoe kodulehel: http://rd1.sony.net/help/icd/ux54/ce/ Saate valida järgmiste keelte hulgast: inglise, prantsuse, saksa, hispaania, hollandi, itaalia, portugali, rootsi, ungari, tšehhi, türgi, poola, kreeka, vene ja ukraina keel.

Rakenduse Sound Organizer installimine

Installige Sound Organizer oma arvutisse. Märkus Sound Organizer ühildub ainult Windowsi kasutatavate personaalarvutitega. See ei ühildu Maci arvutitega.

- Lükake IC-salvesti tagaküljel asuvat USB-liuhooba ja sisestage USB-pistik töötava arvuti USB-porti. Kui IC-salvestit ei ole võimalik arvutiga otse ühendada, siis kasutage kaasasolevat USB-ühenduse kaablit.



- Veenduge, et arvuti on IC-salvesti korralikult tuvastanud. Kuni IC-salvesti on arvutiga ühendatud, kuvatakse IC-salvesti ekraanil „Connecting“.
- Avage menüü [Start], klõpsake suvandil [Arvuti] (või [Minu arvuti]) ja seejärel topeltklõpsake suvandil [IC RECORDER] → [FOR WINDOWS].
- Topeltklõpsake failil [SoundOrganizerInstaller_V150] (või [SoundOrganizerInstaller_V150.exe]). Järgige ekraanil kuvatavaid juhiseid.
- Pidage meeles nõustuda litsentsilepingu tingimustega, valides suvandi [I accept the terms in the license agreement], ning klõpsake [Next].

- Kui kuvatakse aken [Setup Type], valige suvand [Standard] või [Custom] ja seejärel klõpsake [Next]. Kui valite [Custom], järgige ekraanil kuvatavaid juhiseid ning valige installimiseasendistused.
- Kui kuvatakse aken [Ready to Install the Program], klõpsake [Install]. Installimine algab.
- Kui kuvatakse aken [Sound Organizer has been installed successfully.], märkige ruut [Launch Sound Organizer Now] ja seejärel klõpsake [Finish]. Märkus Pärast rakenduse Sound Organizer installimist võib olla vajalik arvuti taaskäivitamine.
- Märkus Kui vormindate sisseehitatud mälu, siis kustutatakse kõik sinna salvestatud andmed. (Kustutatakse ka abijuhend ja rakenduse Sound Organizer tarkvara.)

HOIATUS! Ärge hoidke patareisid (akut või paigaldatud patareisid) pikka aega liiga soojas kohas, nt päikese käes, tule ääres vms.

Teade tarbijatele: järgnev teave kehtib ainult nendes riikides müüdüd seadmetele, kus rakendatakse ELi direktiive. Tootja: Sony Corporation, 1-7-1 Konan Minato-ku Tokyo, 108-0075 Jaapanis. EL toote vastavus: Sony Deutschland GmbH, Hedelfinger Strasse 61, 70327 Stuttgart, Saksamaal.

Võimaliku kuulmiskahjustuse vältimiseks ärge kuulake valju heli pikka aega.



Kasutatud patareide ning elektri- ja elektroonikaseadmete jäätmete kõrvaldamine (rakendatav Euroopa Liidus ja teistes jäätmete liigiti kogumise süsteemidega Euroopa riikides)

Taoline tähis tootel, patareil või selle pakendil näitab, et antud toodet ja patareid ei tohi visata olmeprügisse. Teatud patareidel kasutatakse seda tähist koos keemilise elemendi sümboliga. Elavhõbeda (Hg) või plii (Pb) keemilise elemendi sümbol lisatakse, kui patarei sisaldab rohkem kui 0,0005% elavhõbedat või 0,004% pliid. Tagades toodete ja patareide õige utiliseerimise, aitate vältida võimalikke negatiivseid tagajärgi keskkonnale ja elanike tervisele, mida võib tekitada nende väär käitlemine. Materjalide taaskasutamine aitab säästa loodusressursse. Juhtudel, kui toodetel on ohutuse, talitluse või andmete integreerimise eesmärgil vajalik püsivõime sisseehitatud patareiga, tohib seda vahetada ainult kvalifitseeritud teeninduse spetsialist. Patarei õige käitlemise tagamiseks andke tooted nende kasutaja lõppemisele ümbertöötlemiseks vastavas elektriliste ja elektrooniliste seadmete kogumiskohta. Kõikide teiste patareide kohta vaadake osast, kus kirjeldatakse nende ohutut väljavõtmist tootest. Andke patarei ümbertöötlemiseks vastavas kasutatud patareide kogumiskohta. Üksikasjalikum teavet selle toote või aku ümbertöötlemise kohta saate kohalikul omavalitsusest, kohalikul jäätmekehtluse teenindusest või kauplusest, kus toote või patarei ostsite. Rakendatav tarvik: kõrvaklapid

- Salvestatud muusika on ainult isiklikuks kasutamiseks. Muusika mis tahes muu kasutamine nõuab autoriõiguste omaniku luba.
- Sony ei vastuta IC-salvesti ega arvuti vigadest tulenevate mitteametlike salvestuste/allalaadimiste ega rikutud andmete eest.
- Olenevalt teksti ja märkide tüübist ei pruugi IC-salvestil näidatava teabe seadmel kuvamine korralikult õnnestuda. Selle põhjused võivad olla järgmised:
 - ühendatud IC-salvesti mäluamh;
 - IC-salvesti ei tööta normaalselt;
 - sisu on kirjutatud keeles või märkidega, mida IC-salvesti ei toeta.

- Kaubamärgid**
 - Microsoft, Windows, Windows Vista ja Windows Media on Microsoft Corporationi kaubamärgid või registreeritud kaubamärgid USA-s ja/või muudes riikides.
 - Mac OS on Apple Inc.'i USA-s ja muudes riikides registreeritud kaubamärk.
 - MPEG Layer-3 audio kodeerimistehtnoloogia ja patendid on litsentseeritud Fraunhofer IISi ja Thomsonilt.

Kõik muud kaubamärgid ja registreeritud kaubamärgid on nende omanike kaubamärgid või registreeritud kaubamärgid. Lisaks ei ole käesolevas juhendis tähiseid ™ ja ® kõigil juhtudel lisatud.

This product is protected by certain intellectual property rights of Microsoft Corporation. Use or distribution of such technology outside of this product is prohibited without a license from Microsoft or an authorized Microsoft subsidiary.