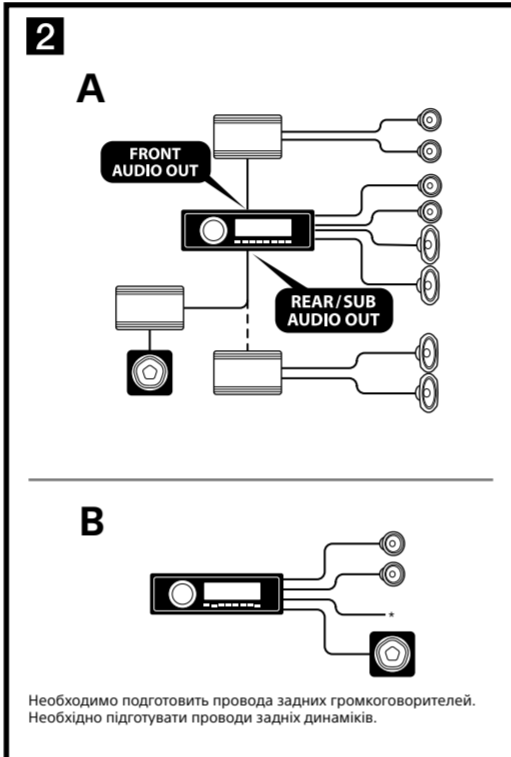
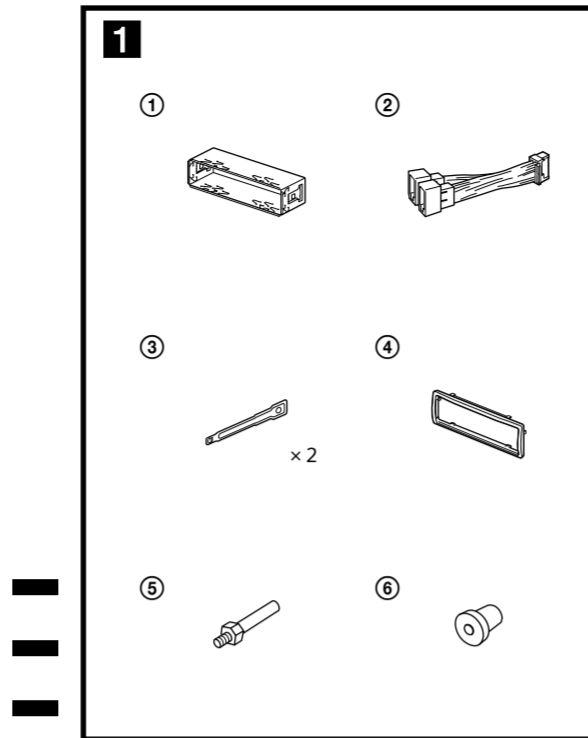


Bluetooth® Audio System

Аудиосистема Bluetooth®
Аудіосистема з Bluetooth®

Установка/Подсоединение **RU**
Встановлення/Підключення **UA**



©2014 Sony Corporation Printed in Thailand

MEX-N4000BE

3

*1 В зависимости от типа автомобиля используйте адаптер (не входит в комплект поставки), если разъем антенны не подходит.
*2 Кабель с разъемом RCA (не входит в комплект поставки)
*3 В зависимости от типа автомобиля используйте адаптер для проводного удаленного управления (не входит в комплект поставки).
*4 Полное сопротивление громкоговорителей: 4-8 Ом × 4
*5 Независимо от того, используется ли кабель подключения микрофона, проложите его так, чтобы он не мешал вождению. Зафиксируйте кабель зажимом или т.п., если он прокладывается возле ног.
*6 Для AUDIO OUT можно выбрать положение SUB или REAR. Для получения дополнительной информации см. прилагаемые инструкции по эксплуатации.

*1 Використовуйте адаптер (не входить до комплекту постачання), якщо роз'єм антени не підходить – це залежить від автомобіля.
*2 Шнур RCA з контактними штирками (не входить до комплекту постачання)
*3 Залежно від типу автомобіля, можливо, знадобиться використати адаптер для проводового пульту дистанційного керування (не входить до комплекту постачання).
*4 Повний опір динамків: 4-8 Ом × 4
*5 Незалежно від того, чи використовується мікрофон, направляєте шнур підключення мікрофона так, щоб він не заважав водію. Зафіксуйте шнур за допомогою затискача тощо, якщо він проходить біля ніг.
*6 AUDIO OUT можна переключити на SUB або REAR. Для отримання докладнішої інформації див. Інструкцію з експлуатації.

Подробнее см. в разделе "Схема подключения питания (B)" на обратной стороне.
Для отримання детальної інформації див. розділ «Схема підключення живлення (B)» на зворотній стороні.

Оборудование, фигурирующее в иллюстрациях (не входит в комплект)
Обладнання, зображене на малюнках (не входить до комплекту постачання)

- Передний громкоговоритель / Передний динамик
- Сабвуфер / Низькочастотний динамик
- Усилитель мощности / Підсилювач потужності
- Задний громкоговоритель / Задній динамик
- Микрофон XA-MC10 / Мікрофон XA-MC10

1	Фиолетовый / Фиолетовий	+	Громкоговоритель, задний, правый / Динамик: задний, правый
2		-	Громкоговоритель, задний, правый / Динамик: задний, правый
3	Серый / Сірий	+	Громкоговоритель, передний, правый / Динамик: передний, правый
4		-	Громкоговоритель, передний, правый / Динамик: передний, правый
5	Белый / Білий	+	Громкоговоритель, передний, левый / Динамик: передний, лівий
6		-	Громкоговоритель, передний, левый / Динамик: передний, лівий
7	Зеленый / Зелений	+	Громкоговоритель, задний, левый / Динамик: задний, лівий
8		-	Громкоговоритель, задний, левый / Динамик: задний, лівий

Позиции отрицательной полярности 2, 4, 6 и 8 имеют провода с полосками.
Проводка до позиций 1, 3, 5, 7 и 2, 4, 6 и 8 – смугаста.

4	Желтый / Жовтий	непрерывное питание / неперервне постачання живлення
5	Сине-белыми / Червоно-білими / Червоно-білу смужку / Червоно-білу смужку	управление антенной или усилителем мощности (REM OUT) / керування антеною або підсилювачем (REM OUT)
7	Красный / Червоний	импульсный источник питания / імпульсне постачання живлення
8	Черный / Чорний	земля / заземлення

Позиции 1, 2, 3 и 6 не имеют контактных штырьков.
Позиції 1, 2, 3 та 6 не мають контактних штирьків.

Русский

Внимание

Обязательно устанавливайте это устройство на приборной панели автомобиля, так как его задняя часть нагревается во время работы.

- Данный аппарат предназначен для подключения только к аккумулятору 12 В постоянного тока с отрицательным заземлением.
- Не допускайте попадания проводов под винты или между подвижными деталями (например, между направляющими сидений).
- Перед выполнением соединения выключите зажигание автомобиля во избежание короткого замыкания.
- Сначала подсоедините соединительный кабель питания ② к аппарату и громкоговорителям, а затем к контактам внешнего источника питания.
- **Подведите все провода заземления к одной точке заземления.**
- В целях безопасности обязательно изолируйте все свободные неподсоединенные провода изоляционной лентой.

Примечания относительно провода питания (желтого)

- При подключении этого аппарата вместе с другими стереокомпонентами номинальное значение силы тока в контуре питания автомобиля должно превышать суммарное значение силы тока, указанное на предохранителях всех компонентов.
- Если номинальное значение силы тока в контуре питания автомобиля недостаточно высоко, подсоедините аппарат напрямую к аккумулятору.

Перечень деталей (1)

- Цифры в списке соответствуют цифрам, упоминаемым далее в данной инструкции.
- Кронштейн ① и защитная манжета ④ прикреплены к аппарату до поставки. Прежде чем устанавливать устройство, снимите кронштейн ① с аппарата с помощью ключей для демонтажа ③. Дополнительную информацию см. в разделе "Снятие защитной манжеты и кронштейна (A)" на обратной стороне страницы.
- **Сохраните ключи для демонтажа ③ для использования в будущем, поскольку они также потребуются при демонтаже аппарата из машины.**

Внимание
Обращайтесь с кронштейном ① осторожно, чтобы не повредить пальцы.

Пример подсоединения (2)

Простое подключение сабвуфера (2-B)
Вы можете использовать сабвуфер без усилителя мощности, если он подключен к кабелю заднего громкоговорителя.

- * Не подключайте громкоговоритель к этому разъему.
- Примечания**
 - Прежде чем подключать аппарат к усилителю, обязательно подсоедините провод заземления (2-A).
 - Звуковой сигнал будет воспроизводиться только в том случае, если используется встроенный усилитель (2-A).
 - Подключайте сабвуфер с сопротивлением 4-8 Ом. Не подключайте громкоговоритель к кабелю другого заднего громкоговорителя (2-B).

Схема подсоединения (3)

Предостережение

Если используется антенна с электрическим приводом без релейного блока, подсоединение этого аппарата посредством прилагаемого провода питания ② может привести к повреждению антенны.

- **О проводах управления и питания**
 - При включении устройства через провод REM OUT (в сине-белую полосу) поступает постоянный ток напряжением +12 В.
 - При использовании дополнительного усилителя мощности подключите провод REM OUT (в сине-белую полосу) или дополнительный провод питания (красный) к разъему питания усилителя антенны. Для получения подробных сведений обратитесь к своему продавцу.
- Антенна с электрическим приводом, не снабженная релейным блоком, с этим аппаратом использоваться не может.

Подсоединение для поддержки памяти
Когда к аппарату подсоединен желтый электрический провод, блок памяти будет постоянно получать питание даже при выключенном зажигании.

- **Примечания относительно подсоединения громкоговорителей**
 - Прежде чем подсоединять громкоговорители, выключите аппарат.
 - Используйте громкоговорители с полным сопротивлением 4-8 Ом, обладающие способностью принимать достаточно мощный сигнал. В противном случае они могут быть повреждены.
 - Не подсоединяйте контактные гнезда громкоговорителей к шасси автомобиля и не соединяйте гнезда правого громкоговорителя с гнездами левого.
 - Не подключайте провод заземления аппарата к отрицательному (-) контакту громкоговорителя.
 - Не пытайтесь подсоединить громкоговорители параллельно.
 - Подсоединять можно только пассивные громкоговорители. Подсоединение активных громкоговорителей (со встроенным усилителем) к гнездам для громкоговорителей может привести к повреждению аппарата.
 - Во избежание неправильной работы аппарата не используйте встроенные в автомобиль провода громкоговорителей, если используется общий отрицательный провод (-) для правого и левого громкоговорителей.
 - Не подсоединяйте друг к другу провода громкоговорителей аппарата.

Українська

Увага!

Обов'язково встановлюйте цей пристрій на панелі приладів автомобіля, оскільки задня сторона пристрою нагрівається у процесі експлуатації.

- Цей пристрій розроблено лише для роботи із джерелом постійної напруги 12 В із заземленням від'ємного полюса.
- Забезпечте попадання проводки під гвинти або між рухомих деталей (наприклад, між напрямними сидіння).
- Перед створенням підключень вимкніть запалювання автомобіля, щоб запобігти короткому замиканню.
- Підключіть кабель живлення ② до пристрою та динамків перед його підключенням до додаткового роз'єму живлення.
- **Підключіть усі заземлені кабелі до однієї точки заземлення.**
- Переконайтеся в тому, що всі вільні непідключені кабелі ізольовано відповідною ізолюючою стрічкою для забезпечення безпеки.

Примітки щодо кабелю підключення живлення (жовтий)

- За підключення пристрою разом з іншими стереокомпонентами сила струму в контурі автомобіля має бути однакою суми значень сили струму, вказаної на плавких запобіжниках кожного компонента.
- Якщо сила струму в контурі автомобіля недостатньо висока, підключіть пристрій безпосередньо до акумулятора.

Список деталей (1)

- Цифры в списке відповідають цифрам в інструкціях.
- Кронштейн ① і захисна манжета ④ прикріплюються до пристрою перед комплектацією. Перед встановленням пристрою скористайтеся демонтажними ключами ③, щоб від'єднати кронштейн ① від пристрою. Для отримання докладнішої інформації див. розділ «Від'єднання захисної манжети та кронштейна (A)» на зворотному боці сторінки.
- **Збережіть на майбутнє ці демонтажні ключі ③, оскільки вони потрібні для зняття пристрою з автомобіля.**

Увага!
Тримайте кронштейн ① обережно, щоб уникнути пошкодження пальців.

Приклад підключення (2)

Легке підключення низькочастотного динаміка (2-B)
Можна використовувати низькочастотний динамик без підсилювача потужності, якщо він підключений до кабелю заднього динаміка.

- * Не підключайте динамик до цього роз'єму.
- Примітка**
 - Перед підключенням підсилювача переконайтеся, що підключено кабель заземлення (2-A).
 - Сигнал сповіщення спрацює, лише якщо використовується вбудований підсилювач (2-A).
 - Підключайте лише низькочастотний динамик з опором 4-8 Ом. Не підключайте динамик до іншого кабелю заднього динаміка (2-B).

Схема підключення (3)

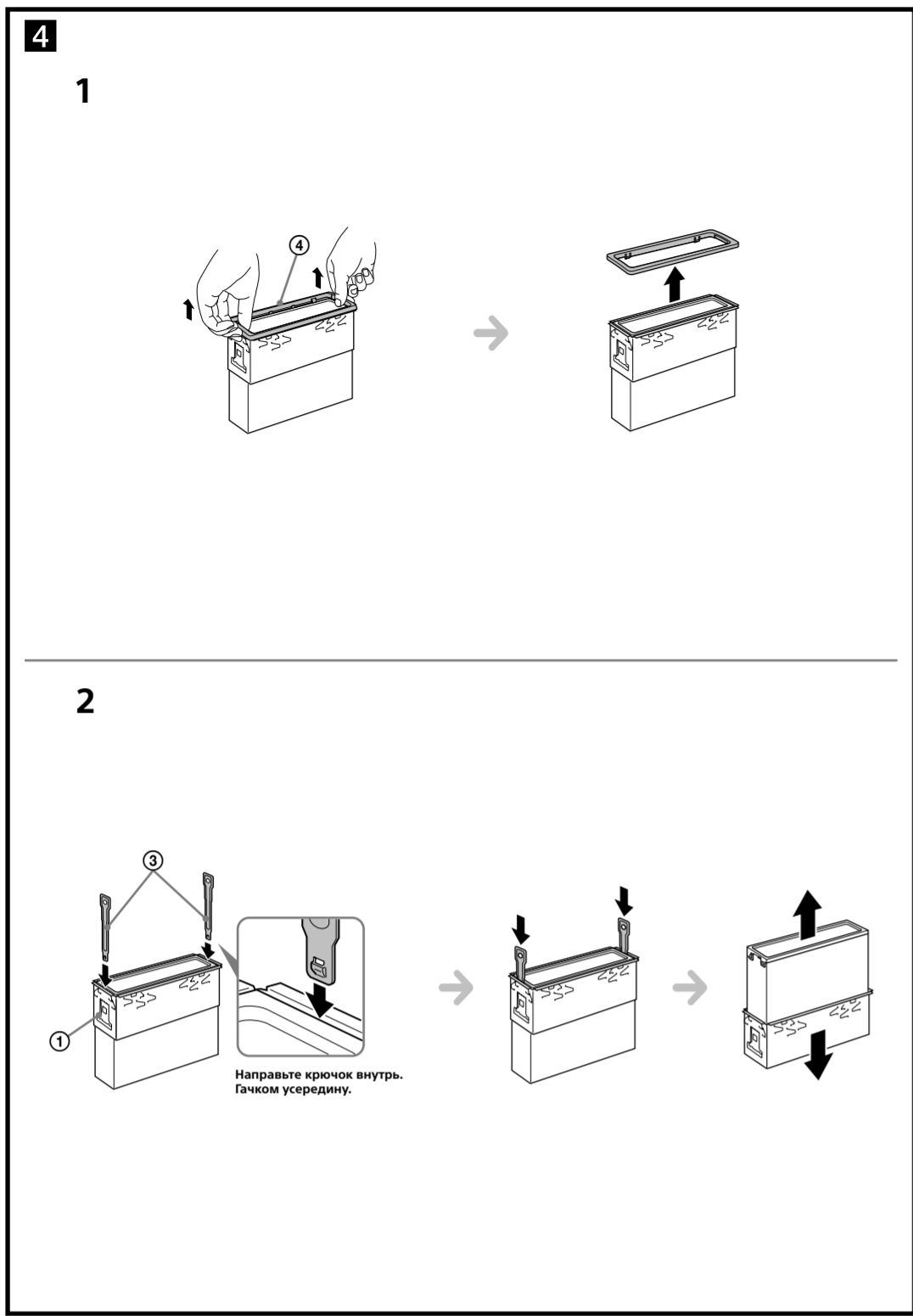
Увага!

Якщо антена з електроприводом не має релейної стійки, підключення цього пристрою за допомогою кабелю живлення з комплекту ② може пошкодити антену.

- **Примітка щодо кабелю керування та кабелю постачання живлення**
 - Через провід REM OUT (у синьо-білу смугу) подається постійний струм +12 В під час ввімкнення пристрою.
 - У разі використання підсилювача під'єднайте провід REM OUT (у синьо-білу смугу) або додатковий шнур живлення (червоний) до роз'єму AMP REMOTE IN.
- Якщо машину обладнано радіоантенною FM/MW/LW, вбудованою в заднє або бокове скло, підключіть провід REM OUT (у синьо-білу смугу) або додатковий шнур живлення (червоний) до роз'єму живлення антенного підсилювача. Для отримання докладніших відомостей зверніться до свого продавця.
- Антену з електроприводом без релейної стійки не можна використовувати з цим пристроєм.

Підключення запальничої системи
Якщо підключено жовтий кабель постачання живлення, живлення завжди постачатиметься до запальничої системи навіть за вимкненого запалення.

- **Примітка щодо підключення динаміка**
 - Перед підключенням динаміків вимкніть пристрій.
 - Використовуйте динаміки з повним опором від 4 до 8 Ом і з відповідною припустимою вхідною потужністю, щоб уникнути їх пошкодження.
 - Не підключайте роз'єми динамків до корпусу автомобіля та не з'єднуйте роз'єми правого і лівого динамків.
 - Не підключайте кабель заземлення цього пристрою до від'ємного (-) роз'єму динаміка.
 - Не намагайтеся підключити динаміки паралельно.
 - Підключайте лише пасивні динаміки. Підключення активних динамків (із вбудованим підсилювачем) до роз'ємів динамків може пошкодити пристрій.
 - Щоб уникнути несправної роботи пристрою, не використовуйте вбудований кабель динаміка, встановлений в автомобіль, якщо пристрій використовує спільний негативний (-) кабель для правого та лівого динамків.
 - Не підключайте кабелі динамків пристрою один до одного.



Русский

Меры предосторожности

- Место для установки аппарата выбирайте тщательно, чтобы он не мешал управлению автомобилем.
- Не устанавливайте аппарат там, где он будет подвержен воздействию пыли, грязи, чрезмерной вибрации или высоких температур например в местах, куда попадают прямые солнечные лучи, или вблизи вентиляционных решеток обогревателей.
- В целях обеспечения надежной и безопасной установки используйте лишь входящие в комплект монтажные детали.

Допустимый угол установки

Установите аппарат под углом не более 45°.

Снятие защитной манжеты и кронштейна (4)

Перед установкой аппарата снимите с него защитную манжету ④ и кронштейн ①.

1 Снятие защитной манжеты ④.

Снимите защитную манжету ④, зацепив ее за края.

2 Снятие кронштейна ①.

① Вставьте одновременно до щелчка оба ключа для демонтажа ② между аппаратом и кронштейном ①.

② Потяните кронштейн ① вниз, а аппарат – вверх, чтобы отделить одно от другого.

Пример установки (5)

Установка аппарата в приборной панели

Примечания

- Перед установкой убедитесь, что фиксаторы по обеим сторонам кронштейна ① загнуты внутрь на 2 мм. Если фиксаторы находятся в прямом положении или выгнуты наружу, аппарат не удастся надежно установить и он может выпасть (6-1).
- При необходимости отогните эти выступы наружу, чтобы обеспечить плотную подгонку (6-2).
- Убедитесь, что 4 фиксатора, имеющиеся на защитной манжете ④, надежно вставлены в отверстия на аппарате (6-3).

Порядок снятия и установки передней панели (6)

Перед установкой аппарата снимите с него переднюю панель.

6-A Снятие панели

Прежде чем снимать переднюю панель, обязательно нажмите и удерживайте OFF. Нажмите кнопку снятия передней панели, затем снимите панель, потянув ее на себя.

6-B Установка панели

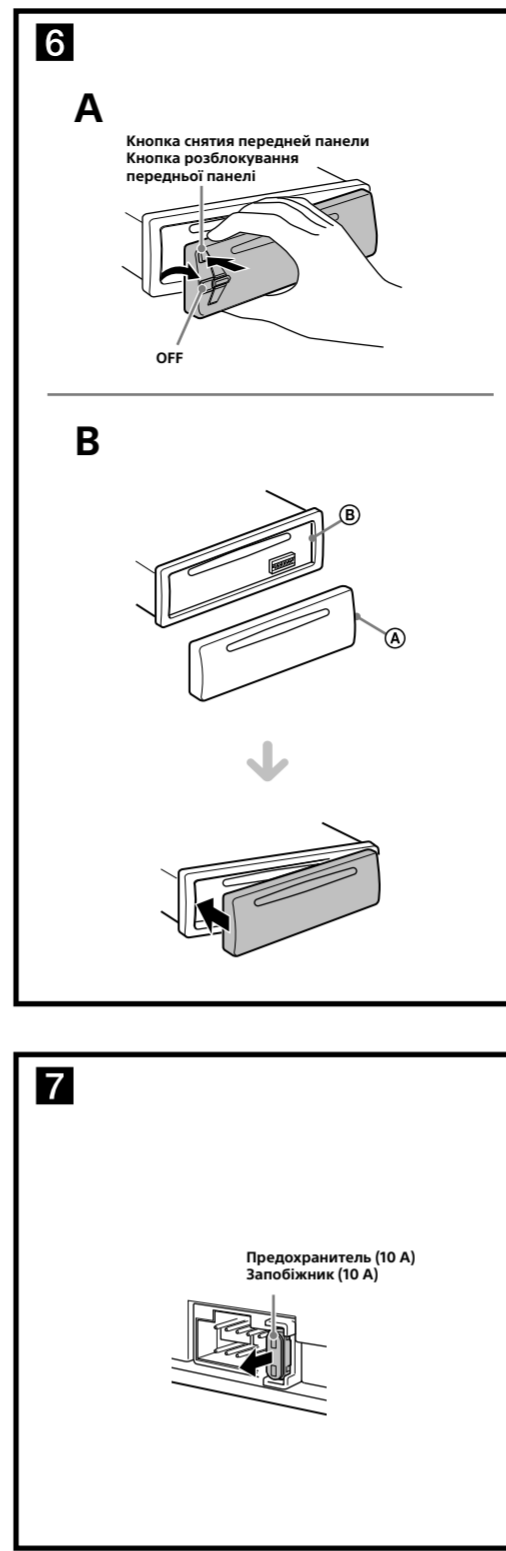
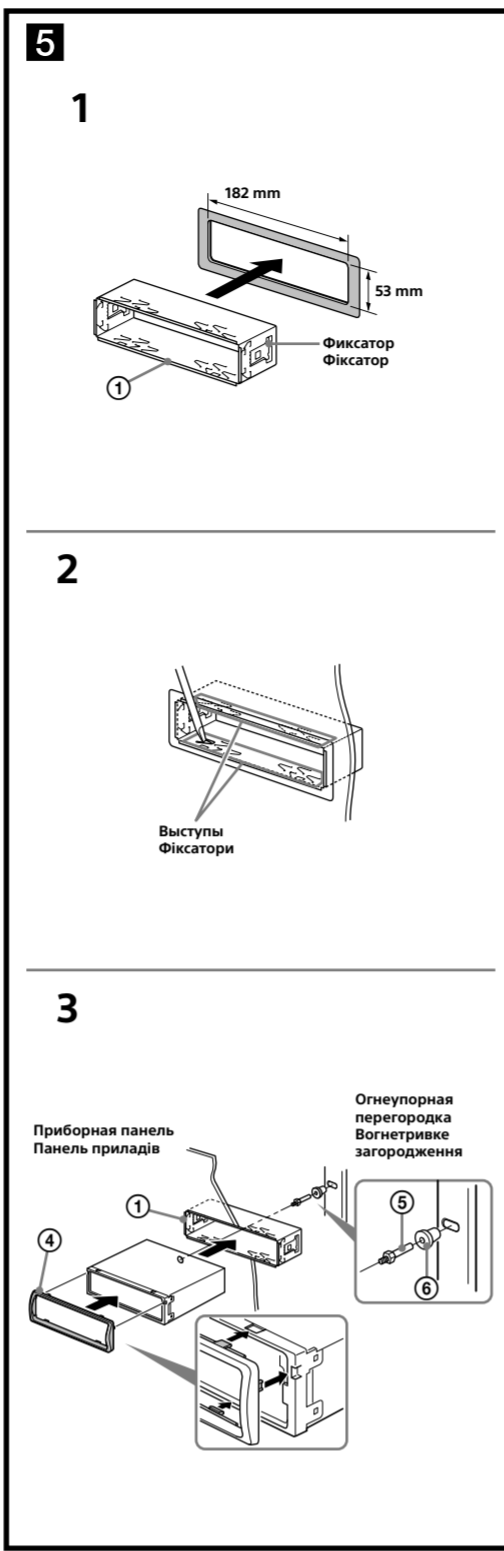
Сначала присоедините часть ④ передней панели к части ⑥ аппарата, как это показано на иллюстрации, а затем вдвиньте в паз левую часть панели до легкого щелчка.

Внимание. Если в замке зажигания нет положения ACC

Задайте функцию автоматического выключения. Для получения дополнительной информации см. прилагаемые инструкции по эксплуатации. После выключения аппарата его питание будет автоматически отключено в установленное время, что предотвращает разрядку аккумулятора. Если функция автоматического выключения не задана, то при каждом выключении зажигания нажмите и удерживайте кнопку OFF до тех пор, пока дисплей не погаснет.

Замена предохранителя (7)

При замене предохранителей обязательно используйте только те, которые соответствуют силе тока, указанной на оригинальном предохранителе. Если перегорел предохранитель, проверьте подключение питания и замените предохранитель. Если после замены предохранитель снова перегорел, это может означать неисправность устройства. В этом случае обратитесь к ближайшему дилеру Sony.



Українська

Заходи безпеки

- Уважно виберіть місце для встановлення, щоб пристрій не перешкодив нормальному керуванню автомобілем.
- Уникайте встановлення пристрою в місцях, що піддаються впливу пилу, бруду, надмірної вібрації або високої температури, наприклад у місцях, на які падає пряме сонячне проміння, або біля вентиляційних отворів обігрівача.
- Для безпечного та надійного встановлення використовуйте монтажне обладнання тільки з комплекту постачання.

Регулювання кута встановлення

Відрегулюйте кут встановлення так, щоб він був не більше 45°.

Від'єднання захисної манжети та кронштейна (4)

Перед встановленням аппарата від'єднайте захисну манжету ④ та кронштейн ① від аппарата.

1 Від'єднання захисної манжети ④.

Захопіть обидва краї захисної манжети ④, а потім витягніть її.

2 Від'єднання кронштейна ①.

① Вставте разом обидва демонтажні ключі ② між апаратом і кронштейном ①, доки не пролунає клацання.

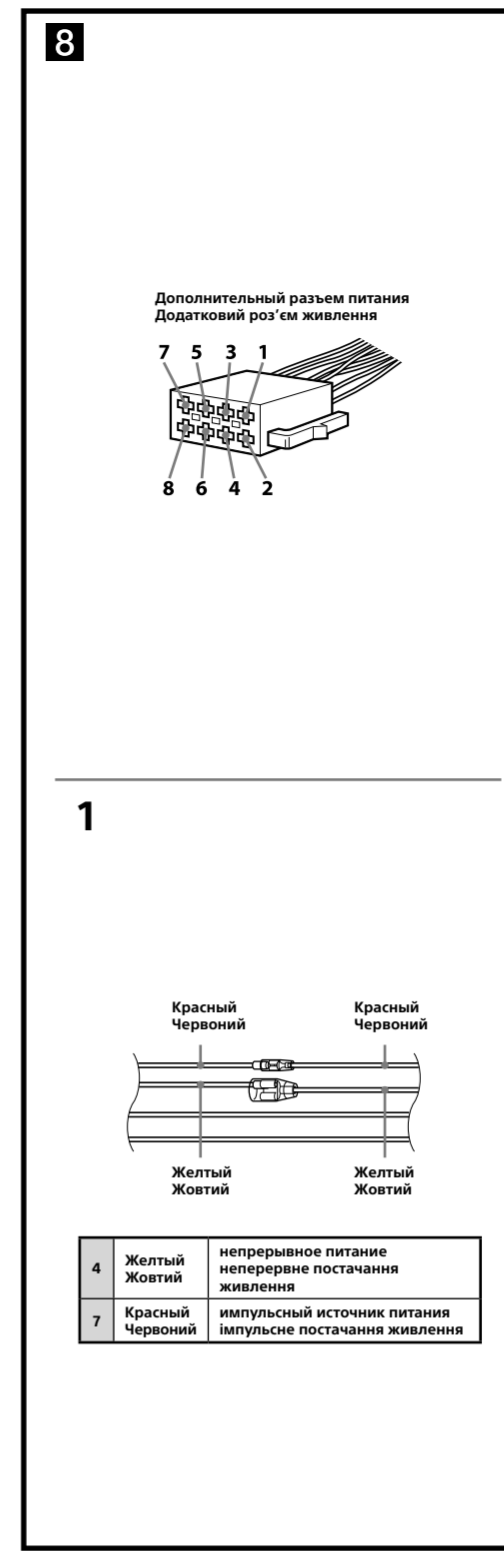
② Потягніть кронштейн ① до низу, а потім потягніть виріб догори, щоб роз'єднати їх.

Приклад встановлення (5)

Встановлення в панелі приладів

Примітка

- Перед встановленням переконайтеся, що фіксатори з обох сторін кронштейна ① зігнуті всередину на 2 мм. Якщо фіксатори не зігнуті або вони знаходяться зовні, пристрій не буде встановлено належним чином і він може випасти (6-1).
- Якщо потрібно, вигніть ці виступи назовні, щоб забезпечити щільну фіксацію (6-2).
- Переконайтеся, що 4 фіксатори на захисній манжеті ④ належним чином встановлені в отвори, наявні в апараті (6-3).



Порядок від'єднання і приєднання передньої панелі (6)

Перед встановленням аппарата від'єднайте передню панель.

6-A Від'єднання

Перш ніж від'єднати передню панель, обов'язково натисніть і утримуйте кнопку OFF. Натисніть кнопку розблокування передньої панелі та потягніть панель до себе.

6-B Приєднання

З'єднайте частину ④ передньої панелі з частиною ⑥ пристрою, як показано на рисунку, і натискайте на ліву сторону, доки панель, клацнувши, не стане на місце.

Увага. Якщо у замку запалювання автомобіля немає положення ACC

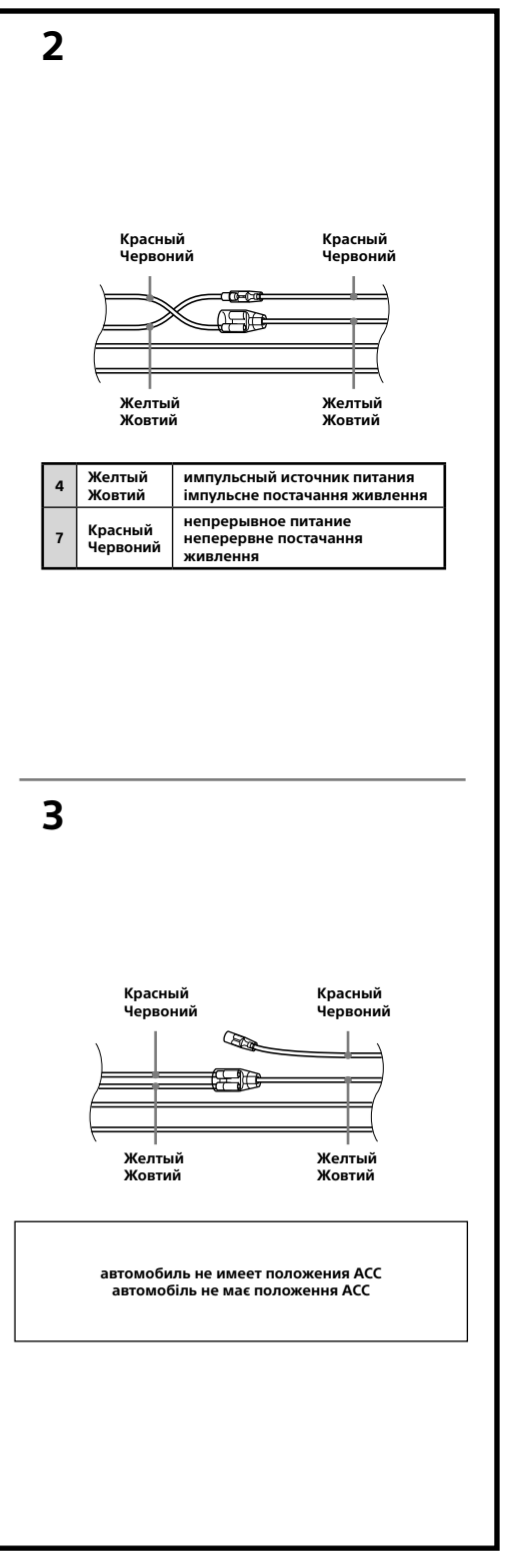
Обов'язково налаштуйте функцію автоматичного вимкнення. Для отримання детальної інформації див. інструкції з експлуатації, які постачаються в комплекті.

Після вимкнення пристрою він автоматично вимкне живлення у встановлений час, що запобігає витраті заряду аккумулятора.

Якщо функцію автоматичного вимкнення не встановлено, після кожного вимкнення запалювання натискайте та утримуйте OFF, доки не зникне зображення на дисплеї.

Заміна запобіжника (7)

Замінюючи запобіжник, переконайтеся, що новий запобіжник розрахований на таку саму силу струму, як і оригінальний. Якщо запобіжник перегорів, перевірте підключення живлення та замініть запобіжник. Якщо запобіжник перегорів знову після заміни, причиною цього може бути внутрішня неполадка. У такому разі зверніться до найближчого дилера Sony.



4	Желтый Жовтий	импульсный источник питания импульсне постачання живлення
7	Красный Червоный	непрерывное питание непрерывне постачання живлення

4	Желтый Жовтий	непрерывное питание непрерывне постачання живлення
7	Красный Червоный	импульсный источник питания импульсне постачання живлення

автомобиль не имеет положения ACC автомобиль не має положення ACC