

Wireless Stereo Headset

Reference Guide	US
Guide de référence	FR
Guía de referencia	ES

Casque stéréo sans fil

Auriculares estéreo inalámbricos



* 4 5 4 8 9 7 1 1 1 * (1)

MDR-AS600BT

©2015 Sony Corporation Printed in China

http://www.sony.net/

English

WARNING

To reduce the risk of electrical shock, do not open the cabinet. Refer servicing to qualified personnel only.

Do not install the appliance in a confined space, such as a bookcase or built-in cabinet.

Do not expose the batteries (battery pack or batteries installed) to excessive heat such as sunshine, fire or the like for a long time.

Information

FOR UNITED STATES CUSTOMERS. NOT APPLICABLE IN CANADA, INCLUDING IN THE PROVINCE OF QUEBEC. POUR LES CONSOMMATEURS AUX ÉTATS-UNIS. NON APPLICABLE AU CANADA, Y COMPRIS LA PROVINCE DE QUÉBEC.

This device complies with Part 15 of the FCC Rules. Operation is subject to the following two conditions: (1) this device may not cause harmful interference, and (2) this device must accept any interference received, including interference that may cause undesired operation.

You are cautioned that any changes or modifications not expressly approved in this manual could void your authority to operate this equipment.

This equipment must not be co-located or operated in conjunction with any other antenna or transmitter.

Note

This equipment has been tested and found to comply with the limits for a Class B digital device, pursuant to Part 15 of the FCC Rules. These limits are designed to provide reasonable protection against harmful interference in a residential installation. This equipment generates, uses and can radiate radio frequency energy and, if not installed and used in accordance with the instructions, may cause harmful interference to radio communications. However, there is no guarantee that interference will not occur in a particular installation. If this equipment does cause harmful interference to radio or television reception, which can be determined by turning the equipment off and on, the user is encouraged to try to correct the interference by one or more of the following measures:

- Reorient or relocate the receiving antenna.
- Increase the separation between the equipment and receiver.
- Connect the equipment into an outlet on a circuit different from that to which the receiver is connected.
- Consult the dealer or an experienced radio/TV technician for help.

This device complies with Industry Canada licence-exempt RSS standard(s). Operation is subject to the following two conditions: (1) this device may not cause interference, and (2) this device must accept any interference, including interference that may cause undesired operation of the device.

This equipment complies with FCC/IC radiation exposure limits set forth for an uncontrolled environment and meets the FCC radio frequency (RF) Exposure Guidelines and RSS-102 of the IC radio frequency (RF) Exposure rules. This equipment has very low levels of RF energy that are deemed to comply without testing of specific absorption rate (SAR).

The BLUETOOTH word mark and logos are owned by the Bluetooth SIG, Inc. and any use of such marks by Sony Corporation is under license.

The N Mark is a trademark or registered trademark of NFC Forum, Inc. in the United States and in other countries.

Microsoft, Windows and Windows Vista are registered trademarks or trademarks of Microsoft Corporation in the United States and/or other countries.

Mac and Mac OS are trademarks of Apple Inc., registered in the U.S. and other countries.

iPhone is a trademark of Apple Inc., registered in the U.S. and other countries.

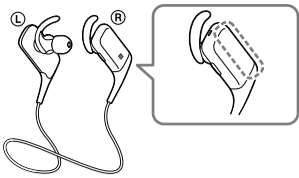
Other trademarks and trade names are those of their respective owners.

Precautions

On BLUETOOTH communications

- BLUETOOTH wireless technology operates within a range of about 10 m (30 feet). Maximum communication range may vary depending on obstacles (human body, metal, wall, etc.) or electromagnetic environment.
- The antenna is built into the unit as illustrated in the dotted line. The sensitivity of the BLUETOOTH communications will improve by turning the direction of the built-in antenna to

the connected BLUETOOTH device. When obstacles are between the antenna of the connected device and the built-in antenna of this unit, noise or audio dropout may occur, or communications may be disabled.



- BLUETOOTH communications may be disabled, or noise or audio dropout may occur under the following conditions.
 - There is a human body between the unit and the BLUETOOTH device. This situation may be improved by placing the BLUETOOTH device facing the antenna of the unit.
 - There is an obstacle, such as metal or wall, between the unit and the BLUETOOTH device.
 - A device using 2.4 GHz frequency, such as a Wi-Fi device, cordless telephone, or microwave oven, is in use near this unit.
- Because BLUETOOTH devices and Wi-Fi (IEEE802.11b/g/n) use the same frequency (2.4 GHz), microwave interference may occur resulting in noise or audio dropout or communications being disabled if this unit is used near a Wi-Fi device. In such a case, perform the following.
 - Use this unit at least 10 m (30 feet) away from the Wi-Fi device.
 - If this unit is used within 10 m (30 feet) of a Wi-Fi device, turn off the Wi-Fi device.
 - Install this unit and the BLUETOOTH device as near to each other as possible.
- Microwaves emitting from a BLUETOOTH device may affect the operation of electronic medical devices. Turn off this unit and other BLUETOOTH devices in the following locations, as it may cause an accident:
 - where inflammable gas is present, in a hospital, or a petrol station
 - near automatic doors or a fire alarm
- Do not use the unit on an airplane. Radio waves may affect instruments, causing an accident due to malfunction.
- This unit supports security capabilities that comply with the BLUETOOTH standard to provide a secure connection when the BLUETOOTH wireless technology is used, but security may not be enough depending on the setting. Be careful when communicating using BLUETOOTH wireless technology.
- We do not take any responsibility for the leakage of information during BLUETOOTH communications.
- Connection with all BLUETOOTH devices cannot be guaranteed.
 - A device featuring BLUETOOTH function is required to conform to the BLUETOOTH standard specified by Bluetooth SIG, Inc. and be authenticated.
 - Even if the connected device conforms to the above mentioned BLUETOOTH standard, some devices may not be connected or work correctly, depending on the features or specifications of the device.
 - While talking on the phone hands free, noise may occur, depending on the device or communication environment.
- Depending on the device to be connected, it may require some time to start communications.

On charging the unit

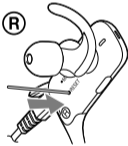
- This unit can be charged using USB only. Personal computer with USB port, or USB Charging AC Power Adaptor AC-UD20 (sold separately) is required for charging.
- This unit cannot be turned on, nor can the BLUETOOTH function be used, during charging.
- If you do not use the unit for a long time, the rechargeable battery may not be able to keep sufficient charge. The battery will be able to keep a charge properly after repeatedly discharging and charging several times.
- If you store the unit for a long time, charge the battery once every half year to prevent over-discharge.
- If the length of time you can use the unit became extremely short, the rechargeable battery should be replaced with a new one. Please contact your nearest Sony dealer for a battery replacement.

Note on static electricity

- Static electricity accumulated in the body may cause mild tingling in your ears. To minimize the effect, wear clothes made from natural materials.

If the unit does not operate properly

- Reset the unit. Push the RESET button with a pointed object, such as a pin, until you feel a click. The unit will be reset. Pairing information is not deleted.



- If the problem persists even after the resetting operation above, initialize the unit as follows. Push the RESET button with a pointed object, such as a pin, for more than 15 seconds. The indicator (blue) flashes 4 times, and the unit is reset to the factory settings. All pairing information is deleted.
- After the unit is initialized, it may not connect to your iPhone or computer. In this case, delete the pairing information of the unit from the iPhone or computer, and then pair them again.

Water resistance performance

The water resistance specifications¹⁾ of this unit are equivalent to IPX4²⁾ in IEC 60529 "Degrees of protection against ingress of water (IP Code)", which specifies the degree of protection provided against the entry of water. However, the unit cannot be used in water. Unless the unit is used correctly, water may get into the unit and cause fire, electrocution, or malfunctions. Note the following cautions carefully and use the unit correctly.

Liquids that the water resistance performance specifications apply to

Applicable: Fresh water, tap water, perspiration
Not applicable: Liquids other than those above (examples: soapy water, detergent water, water with bath agents, shampoo, hot spring water, pool water, seawater, etc.)

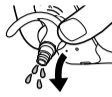
- Make sure that the micro-USB port cover is closed securely when you use the unit.
- IPX4 (degree of protection against splashing water): Protected against water splashing from any direction.

Water resistance performance of the unit is based on Sony measurements under the conditions described above. Note that malfunctions as a result of water immersion caused by misuse by the customer are not covered by the warranty.

To maintain water resistance performance

Note the following cautions carefully and use the unit correctly.

- Do not drop the unit or expose it to mechanical shock. Doing so may deform or damage the unit, resulting in deterioration of water resistance performance.
- Do not put the unit in water or use it in a humid place such as a bathroom.
- The micro-USB port cover is important for maintaining water resistance performance. Make sure the micro-USB port cover is closed securely when you use the unit. If the cover has any foreign objects on it or is not completely closed, water resistance performance cannot be maintained. In addition, water may get into the unit and cause malfunctions.
- Do not splash water forcibly against the cylindrical part from which sound is emitted. Doing so may deteriorate the water resistance performance of the unit.
- Wipe off with a soft dry cloth any water that gets on the unit. If water remains in the earbud holes, the sound may seem low or not be audible at all. In this case, remove the earbuds, face the sound conduit downward, and shake the sound conduit a couple of times.



- Do not leave the unit with water on it in cold places as the water may freeze. In order to avoid malfunctions, make sure that you wipe off water after use.

Others

- Do not place this unit in a place exposed to humidity, dust, soot or steam, subject to direct sunlight, or in a car waiting at a traffic signal. It may cause a malfunction.
- Using the BLUETOOTH device may not function on mobile phones, depending on radio wave conditions and location where the equipment is being used.
- If you experience discomfort after using the BLUETOOTH device, stop using the BLUETOOTH device immediately. Should any problem persist, consult your nearest Sony dealer.
- Listening with this unit at high volume may affect your hearing. For traffic safety, do not use this unit while driving or cycling.
- Do not put weight or pressure on this unit as it may cause the unit to deform during long storage.
- Do not subject the unit to excessive shock.
- Clean the unit with a soft dry cloth.
- Do not use the unit with the cord wound around your neck. Doing so may lead to suffocation.
- Do not sleep while wearing the unit. The cord could wind around your neck and cause suffocation while you sleep.
- If you have any questions or problems concerning this unit that are not covered in this manual, please consult your nearest Sony dealer.

Optional replacement earbuds and arc supporters can be ordered from your nearest Sony dealer.

Specifications

General

Communication system: BLUETOOTH Specification version 3.0

Output: BLUETOOTH Specification Power Class 2

Maximum communication range: Line of sight approx. 10 m (30 ft)¹⁾

Frequency band: 2.4 GHz band (2.400 GHz - 2.4835 GHz)

Modulation method: FHSS

Compatible BLUETOOTH profiles²⁾:

- A2DP (Advanced Audio Distribution Profile)
- AVRCP (Audio Video Remote Control Profile)
- HFP (Hands-free Profile)
- HSP (Headset Profile)

Supported Code³⁾: SBC⁴⁾, AAC⁵⁾

Supported content protection method: SCMS-T

Transmission range (A2DP): 20 Hz - 20,000 Hz (Sampling frequency 44.1 kHz)

Included items:

- Wireless stereo headset (1)
 - Micro-USB cable (approx. 50 cm (19 3/4 in.)) (1)
 - Long Hybrid silicone rubber earbuds (SS/S/M/L 2 each)
 - Arc supporters (S/M/L 2 each)
 - Reference Guide (this sheet) (1)
 - Quick Start Guide (1)
 - Other documents (1 set)
- Recommended accessory:**
- USB Charging AC Power Adaptor: AC-UD20 (sold separately)
 - Spare earbuds: EP-EX10A (sold separately)

¹⁾ The actual range will vary depending on factors such as obstacles between devices, magnetic fields around a microwave oven, static electricity, reception sensitivity, antenna's performance, operating system, software application, etc.

²⁾ BLUETOOTH standard profiles indicate the purpose of BLUETOOTH communications between devices.

³⁾ Codec: Audio signal compression and conversion format

⁴⁾ Subband Codec

⁵⁾ Advanced Audio Coding

Wireless stereo headset

Power source:

DC 3.7 V: Built-in lithium-ion rechargeable battery
 DC 5 V: When charged using USB

Mass: Approx. 21 g (0.74 oz) (not including the arc supporters)

Operating temperature: 0 °C to 40 °C (32 °F to 104 °F)

Rated power consumption: 0.6 W

Usage hours:

When connecting via the BLUETOOTH device
 Music playback time: Max. 8.5 hours
 Communication time: Max. 8 hours
 Standby time: Max. 250 hours

Note: Usage hours may be shorter depending on the Codec and the conditions of use.

Charging time:

Approx. 2.5 hours
 Note: Charging hours may be different depending on the conditions of use.

Charging temperature: 5 °C to 35 °C (41 °F to 95 °F)

Receiver

Type: Closed, Dynamic

Driver units: 9 mm

Frequency response: 20 Hz - 20,000 Hz

Microphone

Type: Electret condenser

Directivity: Omni directional

Effective frequency range: 100 Hz - 4,000 Hz

System requirements for battery charge using USB

Personal Computer with pre-installed with any of the following operating systems and USB port:

Operating Systems

- (when using Windows)
 - Windows® 8.1 / Windows® 8.1 Pro
 - Windows® 8 / Windows® 8 Pro
 - Windows® 7
 - Home Basic / Home Premium / Professional / Ultimate
 - Windows Vista® (Service Pack 2 or later)
 - Home Basic / Home Premium / Business / Ultimate
- (when using Mac)
 - Mac OS X (version.10.3 or later)

Design and specifications are subject to change without notice.

Français

AVERTISSEMENT

Pour éviter tout risque d'électrocution, n'ouvrez pas le coffret. Ne confiez les réparations qu'à un technicien qualifié.

N'installez pas l'appareil dans un espace restreint, comme une bibliothèque ou un meuble encastré.

N'exposez pas les piles (piles rechargeables ou installées) à une chaleur excessive comme à la lumière du soleil, au feu ou à d'autres sources de chaleur pendant une période prolongée.

Information

Le présent appareil est conforme aux CNR d'Industrie Canada applicable aux appareils radio exempts de licence.

L'exploitation est autorisée aux deux conditions suivantes : (1) l'appareil ne doit pas produire de brouillage, et (2) l'utilisateur de l'appareil doit accepter tout brouillage radioélectrique subi, même si le brouillage est susceptible d'en compromettre le fonctionnement.

Cet équipement est conforme aux limites d'exposition aux rayonnements énoncées pour un environnement non contrôlé et respecte les règles les radioélectriques (RF) de la FCC lignes directrices d'exposition et d'exposition aux fréquences radioélectriques (RF) CNR-102 de l'IC. Cet équipement émet une énergie RF très faible qui est considérée conforme sans évaluation du débit d'absorption spécifique (DAS).

La marque de mot BLUETOOTH et les logos sont la propriété de Bluetooth SIG, Inc. et l'utilisation de ces marques par Sony Corporation est effectuée sous licence.

N Mark est une marque commerciale ou une marque déposée de NFC Forum, Inc. aux États-Unis et dans d'autres pays.

Microsoft, Windows et Windows Vista sont des marques déposées ou des marques de commerce de Microsoft Corporation aux États-Unis et/ou dans les autres pays.

Mac et Mac OS sont des marques commerciales de Apple Inc., déposées aux États-Unis et dans d'autres pays.

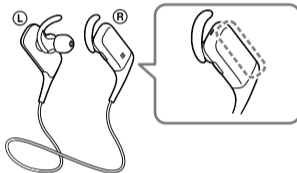
iPhone est une marque commerciale de Apple Inc., déposée aux États-Unis et dans d'autres pays.

Les autres marques commerciales et noms commerciaux appartiennent à leurs propriétaires respectifs.

Précautions

Communications BLUETOOTH

- La technologie BLUETOOTH sans fil fonctionne dans un rayon d'environ 10 m (30 pieds). La portée de communication maximale peut varier en fonction des obstacles (personnes, éléments métalliques, mur, etc.) ou de l'environnement électromagnétique.
- L'illustration ci-dessous indique l'emplacement de l'antenne intégrée sur l'appareil. La sensibilité des communications BLUETOOTH pourra être améliorée en orientant l'antenne intégrée vers le périphérique BLUETOOTH connecté. Lorsque des obstacles se trouvent entre l'antenne du périphérique connecté et l'antenne intégrée de cet appareil, des parasites ou des pertes de niveau audio peuvent se produire, ou les communications peuvent être désactivées.



- Les communications BLUETOOTH peuvent être désactivées, ou bien des parasites ou des pertes de niveau audio peuvent se produire dans les conditions suivantes.
 - Une personne se trouve entre l'appareil et le périphérique BLUETOOTH. Ce problème peut être résolu en plaçant le périphérique BLUETOOTH face à l'antenne de l'appareil.
 - Un obstacle, par exemple un objet métallique ou un mur, se trouve entre l'appareil et le périphérique BLUETOOTH.
 - Un appareil utilisant une fréquence de 2,4 GHz, par exemple un périphérique Wi-Fi, un téléphone sans fil ou un four à micro-ondes, est utilisé à proximité de cet appareil.
- Comme les périphériques BLUETOOTH et Wi-Fi (IEEE802.11b/g/n) utilisent la même fréquence (2,4 GHz), des interférences de micro-ondes peuvent se produire et entraîner des parasites, des pertes de niveau audio ou la désactivation des communications si cet appareil est utilisé près d'un périphérique Wi-Fi. En pareil cas, prenez les mesures suivantes.
 - Utilisez cet appareil à au moins 10 m (30 pieds) du périphérique Wi-Fi.
 - Si cet appareil est utilisé dans un rayon de 10 m (30 pieds) par rapport au périphérique Wi-Fi, mettez ce dernier hors tension.
 - Installez cet appareil et le périphérique BLUETOOTH aussi près que possible l'un de l'autre.
- Les émissions hyperfréquences d'un périphérique BLUETOOTH peuvent perturber le fonctionnement des appareils médicaux électroniques. Mettez hors tension cet appareil et les autres périphériques BLUETOOTH situés dans les endroits suivants afin d'éviter tout accident :
 - en présence de gaz inflammable, dans un hôpital ou une station essence
 - à proximité de portes automatiques ou d'alarmes incendie
- N'utilisez pas l'appareil dans un avion. Les ondes radio risquent de perturber les instruments, provoquant un accident en raison d'un dysfonctionnement.
- Cet appareil prend en charge les caractéristiques de sécurité conformes à la norme BLUETOOTH pour offrir une connexion sécurisée lors de l'utilisation de la technologie sans fil BLUETOOTH. Cependant, la sécurité peut être insuffisante selon le réglage. Soyez prudent lorsque vous communiquez au moyen de la technologie sans fil BLUETOOTH.
- Nous ne pouvons être tenus responsables de la fuite d'informations lors de communications BLUETOOTH.
- La connexion ne peut pas être garantie avec tous les périphériques BLUETOOTH.
 - Un périphérique doté de la fonction BLUETOOTH est nécessaire pour la conformité à la norme BLUETOOTH spécifiée par Bluetooth SIG, Inc. et pour l'authentification.
 - Même si le périphérique raccordé est conforme à la norme BLUETOOTH précédemment mentionnée, certains périphériques peuvent ne pas se connecter ou ne pas fonctionner correctement, selon leurs caractéristiques ou spécifications.
- Lors de communications téléphoniques mains libres, des parasites peuvent se produire, selon le périphérique ou l'environnement de communication.
- Selon le périphérique à connecter, le délai avant le début des communications peut être plus ou moins long.

Chargement de l'appareil

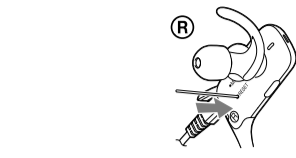
- Cet appareil ne peut être chargé que par USB. Ordinateur personnel avec port USB ou adaptateur CA de charge USB AC-UD20 (vendu séparément) requis pour la charge.
- Lors du chargement, cet appareil ne peut pas être mis sous tension et la fonction BLUETOOTH ne peut pas être utilisée.
- Si vous n'utilisez pas l'appareil pendant une période de temps prolongée, la batterie rechargeable risque de ne pas garder une charge suffisante. La batterie pourra garder une charge correcte après l'avoir déchargée et chargée à maintes reprises.
- Si vous rangez l'appareil pendant une période de temps prolongée, chargez la batterie deux fois par an pour éviter la décharge totale.
- Si la durée d'utilisation de l'appareil devient très courte, vous devez remplacer la batterie rechargeable par une nouvelle. Veuillez contacter votre revendeur Sony le plus proche afin de remplacer la batterie.

Remarque sur l'électricité statique

- L'électricité statique qui s'accumule dans le corps peut causer de légers picotements dans les oreilles. Pour réduire cet effet, portez des vêtements fabriqués en matières naturelles.

Si l'appareil ne fonctionne pas correctement

- Réinitialisez l'appareil. Appuyez sur le bouton RESET avec un objet pointu, comme une épingle, jusqu'à ce que vous sentiez un clic. L'appareil est réinitialisé. Les informations de pairing ne sont pas supprimées.



- Si le problème persiste même après l'opération de réinitialisation ci-dessus, initialisez l'appareil comme suit. Appuyez sur le bouton RESET avec un objet pointu, comme une épingle, pendant plus de 15 secondes. Le témoin (bleu) clignote 4 fois et l'appareil est réinitialisé à ses paramètres d'usine. Toutes les informations de pairing sont supprimées.
- Après avoir initialisé l'appareil, il se peut qu'il ne se connecte pas à votre iPhone ou à votre ordinateur. Dans ce cas, supprimez les informtions de pairing de l'appareil sur l'iPhone ou l'ordinateur, puis appariez-les de nouveau.

Performances de résistance à l'eau
Les spécifications de résistance à l'eau ^[1] de cet appareil sont équivalentes à IPX4 ^[2] dans la norme IEC 60529 « Degrés de protection contre la pénétration d'eau (code IP) », qui spécifie le degré de protection fourni contre l'entrée d'eau. Toutefois, l'appareil ne peut pas être utilisé dans l'eau. Sauf si l'appareil est utilisé correctement, de l'eau peut pénétrer dans l'appareil et provoquer un incendie, une électrocution ou des dysfonctionnements. Notez soigneusement les précautions suivantes et utilisez l'appareil correctement.

Liquides concernés par les spécifications de performances de résistance à l'eau

Concernés : eau douce, eau du robinet, transpiration

Non concernés : liquides autres que ceux mentionnés ci-dessus (exemples : eau savonneuse, eau contenant du détergent, eau avec adjuvants de bain, shampooing, eau de source chaude, eau de piscine, eau de mer, etc.)

- Vérifiez que le couvercle du port micro-USB est bien fermé lorsque vous utilisez l'appareil.
- IPX4 (degré de protection contre les éclaboussures d'eau) : Protégé contre les éclaboussures d'eau provenant de toute direction.

Les performances de résistance à l'eau de l'appareil sont basées sur les mesures de Sony dans les conditions décrites ci-dessus. Notez que les dysfonctionnements liés à une immersion provoquée par une mauvaise utilisation du client ne sont pas couverts par la garantie.

Pour maintenir les performances de résistance à l'eau
Notez soigneusement les précautions suivantes et utilisez l'appareil correctement.

- Ne faites pas tomber l'appareil, ne le soumettez pas à des chocs mécaniques. Cela pourrait déformer ou endommager l'appareil, ce qui entraîne une détérioration des performances de résistance à l'eau.
- Ne mettez pas l'appareil dans l'eau, ne l'utilisez pas dans un endroit humide tel qu'une salle de bain.
- Le couvercle du port micro-USB est important pour maintenir les performances de résistance à l'eau. Vérifiez que le couvercle du port micro-USB est bien fermé lorsque vous utilisez l'appareil. Si des objets étrangers se trouvent sur le couvercle, ou si ce dernier n'est pas complètement fermé, les performances de résistance à l'eau ne peuvent pas être maintenues. De plus, de l'eau peut pénétrer dans l'appareil et entraîner des dysfonctionnements.
- N'éclaboussez pas la partie cylindrique qui émet le son. Cela pourrait détériorer les performances de résistance à l'eau de l'appareil.
- Essayez avec un chiffon doux et sec l'eau se trouvant sur l'appareil. S'il reste de l'eau dans les trous des oreillettes, le son peut sembler bas ou ne pas être audible du tout. Dans ce cas, retirez les oreillettes, placez le conduit sonore vers le bas et secouez-le plusieurs fois.



- Ne laissez pas l'appareil recouvert d'eau dans des endroits froids car l'eau peut geler. Pour éviter tout dysfonctionnement, veillez à essuyer l'eau après utilisation.

Autres

- Ne placez pas cet appareil dans un endroit exposé à l'humidité, la poussière, la suie ou la vapeur, aux rayons directs du soleil ou dans un véhicule attendant que le feu passe au vert. Cela pourrait entraîner un dysfonctionnement.
- L'appareil BLUETOOTH peut ne pas fonctionner avec des téléphones portables, en raison des ondes radio et de l'endroit où cet équipement est utilisé.
- Si vous éprouvez une gêne après avoir utilisé ce périphérique BLUETOOTH, cessez de l'utiliser immédiatement. Si le problème persiste, contactez votre revendeur Sony le plus proche.
- Vous risquez de subir des lésions auditives si vous utilisez cet appareil à un volume élevé. Pour des raisons de sécurité, n'utilisez pas cet appareil en voiture ou à vélo.
- N'appliquez pas un poids excessif et n'exercez pas de pression sur l'appareil, car cela pourrait le déformer en cas de stockage prolongé.
- Ne soumettez pas l'appareil à un choc excessif.
- Nettoyez l'appareil avec un chiffon doux et sec.
- N'utilisez pas l'appareil avec le cordon enroulé autour de votre cou. Vous risqueriez de vous étouffer.
- Ne dormez pas avec l'appareil sur vous. Le cordon pourrait s'enrouler autour de votre cou et vous étouffer pendant votre sommeil.
- En cas de questions ou de problèmes concernant cet appareil qui ne sont pas abordés dans ce mode d'emploi, contactez votre revendeur Sony le plus proche.

Il est possible de commander des oreillettes et des arceaux de maintien de remplacement auprès de votre revendeur Sony le plus proche.

Spécifications

Généralités

Système de communication : Spécification BLUETOOTH version 3.0

Sortie : Spécification BLUETOOTH Power Class 2

Portée maximale des communications : Environ 10 m (30 pi) en ligne directe^[1]

Bande de fréquence :

Bande 2,4 GHz (2,4000 GHz - 2,4835 GHz)

Méthode de modulation : FHSS

Profil BLUETOOTH compatibles^[2] :

A2DP (Advanced Audio Distribution Profile)
AVRCP (Audio Video Remote Control Profile)
HFP (Hands-free Profile)
HSP (Headset Profile)

Codec pris en charge^[3] : SBC^[4], AAC^[5]

Méthode de protection du contenu prise en charge : SCMS-T
Plage de transmission (A2DP) : 20 Hz - 20 000 Hz (fréquence d'échantillonnage 44,1 kHz)

Articles inclus :

Casque stéréo sans fil (1)
Câble micro-USB (environ 50 cm (19 3/4 po)) (1)
Oreillettes longues en caoutchouc de silicone hybride (SS/S/M/L 2 de chaque)
Arceaux de maintien (S/M/L 2 de chaque)
Guide de référence (ce feuillet) (1)

Guide de prise en main (1)
Autres documents (1 jeu)

Accessoire recommandé :

Adaptateur CA de charge USB : AC-UD20 (vendu séparément)
Oreillettes de rechange : EP-EX10A (vendues séparément)

- La portée réelle varie en fonction de nombreux facteurs, tels que la présence d'obstacles entre les périphériques, les champs magnétiques autour des fours à micro-ondes, l'électricité statique, la sensibilité de la réception, les performances de l'antenne, le système d'exploitation, les applications logicielles, etc.
- Les profils standard BLUETOOTH sont destinés aux communications BLUETOOTH entre périphériques.
- Codec : format de conversion et compression du signal audio
- Codec sous-bande
- Encodage audio avancé

Casque stéréo sans fil

Source d'alimentation :

3,7 V CC : Batterie rechargeable lithium-ion intégrée
5 V CC : Chargement sur port USB

Masse : Environ 21 g (0,74 oz) (sans les arceaux de maintien)

Température de fonctionnement : 0 °C à 40 °C (32 °F à 104 °F)

Consommation a puissance nominale : 0,6 W

Durée d'utilisation :

Dans le cas d'une connexion via le périphérique BLUETOOTH
Durée de lecture de musique : 8,5 heures max.
Durée de communication : 8 heures max.
Durée de veille : 250 heures max.
Remarque : Les heures d'utilisation peuvent être plus courtes en fonction du codec et des conditions d'utilisation.

Durée de chargement :

Environ 2,5 heures

Remarque : La durée de chargement peut différer selon les conditions d'utilisation.

Température de charge : 5 °C à 35 °C (41 °F à 95 °F)

Récepteur

Type : Fermé, dynamique

Transducteurs : 9 mm

Réponse en fréquence : 20 Hz - 20 000 Hz

Micro

Type : Condensateur à électret

Directivité : Omnidirectionnel

Plage de fréquences efficace : 100 Hz - 4 000 Hz

Configuration requise pour la mise en charge de la batterie via une connexion USB

Ordinateur personnel doté de l'un des systèmes d'exploitation ci-dessous et équipé d'un port USB :

Systèmes d'exploitation

(sous Windows)

Windows® 8.1 / Windows® 8.1 Pro

Windows® 8 / Windows® 8 Pro

Windows® 7

Home Basic / Home Premium / Professional / Ultimate

Windows Vista® (Service Pack 2 ou ultérieur)

Home Basic / Home Premium / Business / Ultimate

(sous Mac)

Mac OS X (version 10.3 ou ultérieure)

La conception et les spécifications sont sujettes à modification sans préavis.

Español

ADVERTENCIA

Para evitar descargas eléctricas, no abra la unidad. En caso de avería, solicite los servicios de personal cualificado.

No sitúe el aparato en un espacio cerrado, como una estantería o un armario empotrado.

No exponga las pilas (la batería o las pilas instaladas) a fuentes de calor excesivo como luz solar, fuego o similares durante un período prolongado.

La marca denominativa BLUETOOTH y sus logotipos son propiedad de Bluetooth SIG, Inc. y Sony Corporation los utiliza bajo licencia.

N Mark es una marca comercial o una marca comercial registrada de NFC Forum, Inc. en los Estados Unidos y en otros países.

Microsoft, Windows y Windows Vista son marcas comerciales registradas o marcas comerciales de Microsoft Corporation en Estados Unidos y en otros países.

Mac y Mac OS son marcas registradas de Apple Inc., registradas en Estados Unidos y otros países.

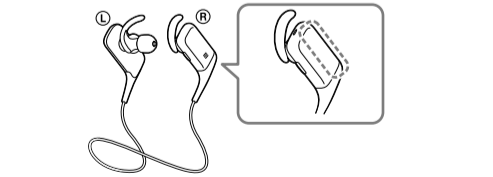
iPhone es una marca comercial de Apple Inc., registrada en Estados Unidos y otros países.

Las demás marcas y nombres comerciales pertenecen a sus respectivos propietarios.

Precauciones

Comunicaciones BLUETOOTH

- La tecnología inalámbrica BLUETOOTH opera en un rango de 10 m aproximadamente. El rango máximo de comunicación puede variar dependiendo de los obstáculos (personas, metales, paredes, etc.) o entornos electromagnéticos.
- La antena está incorporada en la unidad como se muestra con la línea punteada. La sensibilidad de las comunicaciones BLUETOOTH mejorará si gira la dirección de la antena incorporada hacia el dispositivo BLUETOOTH conectado. Si existen obstáculos entre la antena del dispositivo conectado y la antena incorporada de esta unidad, es posible que se produzcan ruidos o pérdidas de señal de audio, o que se interrumpan las comunicaciones.



- Es posible que se interrumpan las comunicaciones BLUETOOTH, que se produzcan ruidos o pérdidas de señal de audio en los siguientes casos.
 - La existencia de una persona entre la unidad y el dispositivo BLUETOOTH. Esta situación se puede mejorar al colocar el dispositivo BLUETOOTH frente a la antena de la unidad.
 - La existencia de obstáculos, como un objeto metálico o una pared, entre la unidad y el dispositivo BLUETOOTH.
 - El uso de dispositivos que utilicen una frecuencia de 2,4 GHz como, por ejemplo, un dispositivo Wi-Fi, un teléfono inalámbrico o un microondas, cerca de la unidad.
- Dado que los dispositivos BLUETOOTH y Wi-Fi (IEEE802.11b/g/n) utilizan la misma frecuencia (2,4 GHz), pueden producirse interferencias de microondas que produzcan ruidos o pérdidas de señal de audio o la interrupción de las comunicaciones al utilizar esta unidad cerca de un dispositivo Wi-Fi. En este caso, realice el procedimiento siguiente.
 - Utilice esta unidad a una distancia mínima de 10 m del dispositivo Wi-Fi.
 - Si utiliza esta unidad a menos de 10 m de un dispositivo Wi-Fi, apague dicho dispositivo.
 - Instale esta unidad y el dispositivo BLUETOOTH a la distancia más corta posible entre sí.

- Las microondas que emite un dispositivo BLUETOOTH pueden afectar el funcionamiento de dispositivos médicos electrónicos. Apague esta unidad y los demás dispositivos BLUETOOTH en los siguientes lugares, ya que podrían provocar un accidente:
 - donde exista gas inflamable, en un hospital o en una gasolinera
 - cerca de puertas automáticas o alarmas de incendios
- No utilice la unidad en un avión.
- Las ondas de radio pueden afectar a los instrumentos, lo que podría provocar un accidente debido a un error de funcionamiento.
- Esta unidad admite capacidades de seguridad que cumplen con el estándar BLUETOOTH para proporcionar una conexión segura al utilizar la tecnología inalámbrica BLUETOOTH, pero es posible que la seguridad no sea suficiente según el ajuste. Tenga cuidado al realizar una comunicación con la tecnología inalámbrica BLUETOOTH.
- No se aceptan responsabilidades por la fuga de información que pudiera producirse durante comunicaciones BLUETOOTH.
- No se puede garantizar la conexión con todos los dispositivos BLUETOOTH.
 - Un dispositivo que disponga de la función BLUETOOTH debe cumplir el estándar BLUETOOTH especificado por Bluetooth SIG, Inc. y estar autenticado.
 - Incluso en el caso de que el dispositivo conectado cumpla el estándar BLUETOOTH mencionado anteriormente, es posible que algunos dispositivos no puedan conectarse o funcionar correctamente, según las características o las especificaciones del dispositivo.
 - Mientras esté hablando con los manos libre del teléfono, es posible que se produzca ruido en función del dispositivo o del entorno de comunicación.
- En función del dispositivo que vaya a conectarse, es posible que transcurra cierto tiempo antes de que se inicien las comunicaciones.

Para cargar la unidad

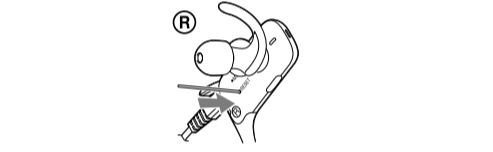
- Esta unidad sólo se puede cargar usando un puerto USB. Se necesita una computadora personal con puerto USB o un adaptador AC-UD20 (se vende por separado) de alimentación de CA para la carga.
- No es posible encender la unidad ni la función BLUETOOTH durante la carga.
- Si no utiliza la unidad durante un largo periodo de tiempo, puede que la batería recargable se descargue rápidamente. La batería volverá a funcionar de forma correcta después de cargarla y descargarla varias veces.
- Cargue la batería cada seis meses para prevenir una descarga excesiva si va a guardar la unidad durante un largo periodo de tiempo.
- Si el tiempo de operación de la unidad es demasiado corto, cambie la batería recargable por una nueva. Póngase en contacto con el distribuidor Sony más cercano para cambiar la batería.

Nota sobre la electricidad estática

- La electricidad estática acumulada en el cuerpo puede causar un leve hormigueo en sus oídos. El efecto puede minimizarse al usar ropa hecha de fibras naturales.

Si la unidad no funciona correctamente

- Reinicie la unidad. Presione el botón RESET con un objeto puntiagudo, como una aguja, hasta que note un clic. Entonces, la unidad se reiniciará. La información de emparejamiento no se elimina.



- Si el problema persiste tras reiniciarla de la forma indicada anteriormente, inicie la unidad de la siguiente manera. Presione el botón RESET con un objeto puntiagudo, como una aguja, durante más de 15 segundos. El indicador (azul) parpadea 4 veces y la unidad se reinicia con la configuración de fábrica. Toda la información de emparejamiento se elimina.
- Puede que la unidad no se conecte a su iPhone o computadora luego de inicializarla. En ese caso, borre la información de emparejamiento de la unidad del iPhone o computadora y, a continuación, vuelva a emparejarlos.

Función de resistencia al agua
Las especificaciones de resistencia al agua ^[1] de esta unidad equivalen al grado IPX4 ^[2] de IEC 60529 "Grados de protección contra la entrada de agua (código IP)", que especifica el grado de protección proporcionado contra la penetración de agua. No obstante, la unidad no se puede utilizar en el agua. Si la unidad no se utiliza correctamente, el agua puede penetrar en la misma y provocar incendios, electrocuciones o fallos de funcionamiento. Tenga en cuenta las siguientes advertencias y utilice la unidad de forma correcta.

Líquidos a los que se aplican las especificaciones de la función de resistencia al agua

Aplicable: agua dulce, agua corriente y transpiración

No aplicable: líquidos distintos a los anteriores (por ejemplo, agua con jabón, detergente, productos de baño o champú, aguas termales, agua de piscina, agua salada, etc.)

- Compruebe que la cubierta del puerto micro-USB esté cerrada correctamente cuando utilice la unidad.
- IPX4 (grado de protección contra salpicaduras): protección contra salpicaduras de agua procedentes de cualquier dirección.

La función de resistencia al agua de la unidad está basada en las mediciones de Sony, realizadas en las condiciones anteriormente descritas. Recuerde que la garantía no cubre los errores de funcionamiento derivados de inmersiones en el agua causadas por un mal uso por parte del cliente.

Para preservar la función de resistencia al agua
Tenga en cuenta las siguientes advertencias y utilice la unidad de forma correcta.

- No deje caer la unidad ni la someta a choques mecánicos. De lo contrario, podría deformar o dañar la unidad, lo que produciría el deterioro de la función de resistencia al agua.
- No coloque la unidad en el agua ni la utilice en lugares húmedos, como el baño.
- La cubierta del puerto micro-USB es fundamental para mantener la función de resistencia al agua. Compruebe que la cubierta del puerto micro-USB esté cerrada correctamente cuando utilice la unidad. Si la cubierta contiene algún objeto extraño o no está totalmente cerrada, es posible que no actúe la resistencia al agua. Además, el agua puede penetrar en la unidad y causar un mal funcionamiento.
- No salpique agua violentamente contra la parte cilíndrica de la que procede el sonido. Si lo hace, es posible que disminuya la función de resistencia al agua de la unidad.
- Seque el agua que exista en la unidad con un paño seco y suave. Si el agua permanece en los orificios de las almohadillas, es posible que el sonido se perciba a un nivel muy bajo o que no sea audible. En este caso, retire las almohadillas, coloque el conducto de sonido hacia abajo y sacuda el conducto del sonido un par de veces.



- No deje la unidad con agua en un lugar frío, ya que el agua podría congelarse. Para evitar errores de funcionamiento, no olvide limpiar el agua de la unidad después de su uso.

Otros

- No coloque esta unidad en lugares expuestos a humedad, polvo, hollín, vapor o la luz solar directa, ni la deje en un automóvil en espera ante una señal de tráfico. Se pueden producir fallas de funcionamiento.
- Es posible que el dispositivo BLUETOOTH no funcione en teléfonos celulares dependiendo del estado de las ondas de radio y del lugar donde se utilice el equipo.

- Si no se siente cómodo después de utilizar el dispositivo BLUETOOTH, deje de utilizarlo inmediatamente. Si el problema persiste, consulte con el distribuidor Sony más cercano.
- Si usa la unidad a un volumen alto, puede sufrir daños en los oídos. Por razones de seguridad vial, no la utilice mientras conduce o va en bicicleta.
- No coloque ningún peso ni ejerza presión sobre la unidad, ya que ésta podría deformarse durante períodos de almacenamiento prolongados.
- No someta la unidad a golpes excesivos.
- Limpie la unidad con un paño suave seco.
- No utilice la unidad con el cable enrollado alrededor del cuello. Podría asfixiarse.
- No duerma con la unidad puesta. El cable podría enredarsele en el cuello y provocarle asfixia mientras duerme.
- Si desea realizar alguna consulta o solucionar algún problema con respecto a la unidad que no se trate en este manual, póngase en contacto con el distribuidor Sony más cercano a su domicilio.

Puede solicitar soportes de arco y almohadillas de recambio opcionales a su distribuidor Sony más cercano.

Especificaciones

Generales

Sistema de comunicación : especificación BLUETOOTH versión 3.0

Salida : clase de potencia 2 de especificación BLUETOOTH

Rango de comunicación máximo : línea de vista de aprox. 10 m^[1]

Banda de frecuencia :

banda de 2,4 GHz (2,4000 GHz - 2,4835 GHz)

Método de modulación : FHSS

Perfiles BLUETOOTH compatibles^[2] :

A2DP (Advanced Audio Distribution Profile)
AVRCP (Audio Video Remote Control Profile)
HFP (Hands-free Profile)
HSP (Headset Profile)

Codec compatible^[3] : SBC^[4], AAC^[5]

Sistema de protección de contenido admitido : SCMS-T
Intervalo de transmisión (A2DP) : 20 Hz - 20.000 Hz (frecuencia de muestreo de 44,1 kHz)

Artículos incluidos:

Auriculares estéreo inalámbricos (1)
Cable micro-USB (aprox. 50 cm) (1)
Almohadillas de caucho de silicona híbridas tamaño grande (SS/S/M/L, 2 cada unidad)
Soportes de arco (S/M/L, 2 cada unidad)
Guía de referencia (este documento) (1)
Guía de inicio rápido (1)
Otros documentos (1 conjunto)

Accesorio recomendado:

Adaptador de alimentación de CA de carga USB: AC-UD20 (se vende por separado)
Almohadillas de repuesto: EP-EX10A (se venden por separado)

- El rango real variará en función de factores como, por ejemplo, los obstáculos que puedan interponerse entre los dispositivos, los campos magnéticos que puedan existir en torno a hornos microondas, la electricidad estática, la sensibilidad de recepción o el rendimiento de la antena, del sistema operativo, de la aplicación de software, etc.
- Los perfiles estándar BLUETOOTH indican la finalidad de las comunicaciones BLUETOOTH entre dispositivos.
- Codec: formato de conversión y compresión de señales de audio
- Codec subbanda
- Codificación de audio avanzada

Auriculares estéreo inalámbricos

Fuente de alimentación:

CC de 3,7 V: batería recargable de iones de litio incorporada
CC de 5 V: al recargarse mediante USB

Masa: aprox. 21 g (soportes de arco no incluidos)

Temperatura de funcionamiento: de 0 °C a 40 °C

Potencia nominal: 0,6 W

Horas de uso:

Al utilizar una conexión BLUETOOTH
Tiempo de reproducción: máx. 8,5 horas
Tiempo de comunicación: máx. 8 horas
Tiempo de espera: máx. 250 horas
Nota: las horas de uso pueden ser más breves en función del Códec y las condiciones de uso.

Tiempo de carga:

aprox. 2,5 horas

Nota: las horas de carga pueden ser distintas en función de las condiciones de uso.

Carga de temperatura: de 5 °C a 35 °C

Receptor

Tipo: cerrado, dinámico

Unidades auriculares: 9 mm

Respuesta de frecuencia: 20 Hz - 20.000 Hz

Micrófono

Tipo: condensador de electrore

Directividad: omnidireccional

Gama de frecuencias efectivas: 100 Hz - 4.000 Hz

Requisitos del sistema para realizar la carga de la batería a través de USB

Computadora con puerto USB y alguno de los siguientes sistemas operativos instalados previamente:

Sistemas operativos

(con Windows)

Windows® 8.1 / Windows® 8.1 Pro

Windows® 8 / Windows® 8 Pro

Windows® 7

Home Basic / Home Premium / Professional / Ultimate

Windows Vista® (Service Pack 2 o posterior)

Home Basic / Home Premium / Business / Ultimate

(con Mac)

Mac OS X (versión 10.3 o posterior)

El diseño y las especificaciones están sujetos a cambios sin previo aviso.