

SISTEMA DE AUDIO PERSONAL

Manual de instrucciones

IMPORTANTE

POR FAVOR LEA DETALLADAMENTE ESTE MANUAL DE INSTRUCCIONES ANTES DE CONECTAR Y OPERAR ESTE EQUIPO. RECUERDE QUE UN MAL USO DE SU APARATO PODRÍA ANULAR LA GARANTÍA.



©2014 Sony Corporation Printed in China

ZS-RS60BT

https://www.sony.net/



Nombre del producto :
SISTEMA DE AUDIO PERSONAL
Modelo : ZS-RS60BT

ADVERTENCIA

Para reducir el riesgo de incendios o electrocución, no exponga el aparato a la lluvia ni a la humedad.

Para reducir el riesgo de incendio, no cubra la abertura de ventilación del aparato con periódicos, manteles, cortinas, etc. No exponga el aparato a fuentes de llamas al descubierto (por ejemplo, velas encendidas).

Para reducir el riesgo de que se produzca una descarga eléctrica, no exponga este aparato a gotos o salpicaduras, y no ponga objetos llenos de líquido, tales como jarrones, encima del aparato.

Como para desconectar la unidad de la red eléctrica se utiliza la clavija principal, conecte la unidad a una toma de corriente de ca fácilmente accesible. Si nota alguna anomalía en la unidad, desconecte la clavija principal de la toma de corriente de ca inmediatamente.

La unidad no estará desconectada de la fuente de alimentación de ca (toma de corriente) mientras esté conectada a la toma de pared, aunque esté apagada.

No instale la unidad en lugar de espacio reducido, tal como en una estantería para libros o vitrina empotrada.

Una excesiva presión de sonido de los auriculares y los audífonos podrá ocasionar una pérdida auditiva.

No exponga las pilas (baterías o pilas instaladas) a fuentes de calor excesivo como la luz solar directa, el fuego o similares durante un período de tiempo prolongado.

La placa de características está ubicada en la parte inferior exterior.

ATENCIÓN



Peligro de explosión si la pila es reemplazada con una de tipo incorrecto.

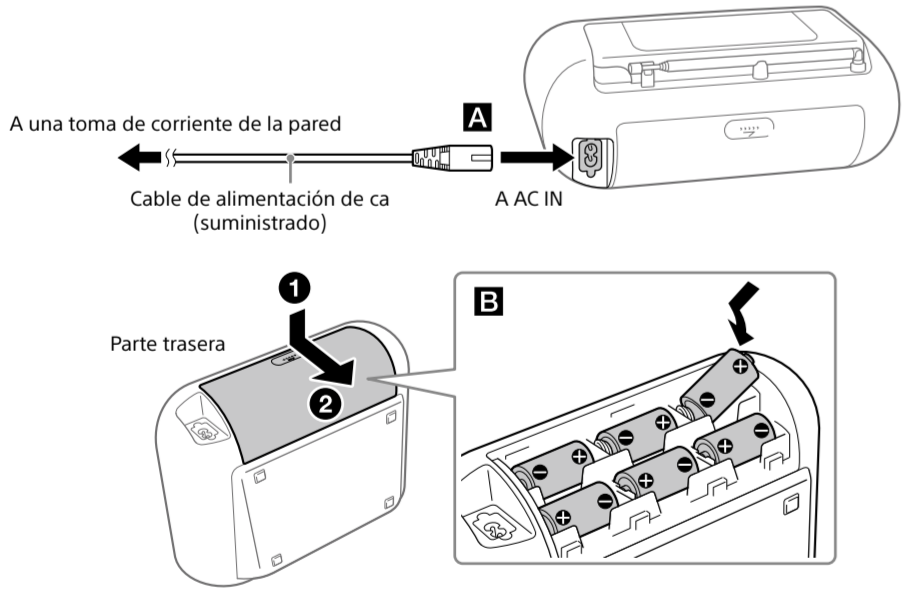
AVISO IMPORTANTE PARA MÉXICO

La operación de este equipo está sujeta a las siguientes dos condiciones: (1) es posible que este equipo o dispositivo no cause interferencia perjudicial y (2) este equipo o dispositivo debe aceptar cualquier interferencia, incluyendo la que pueda causar su operación no deseada.

Para consultar la información relacionada al número del certificado, refiérase a la etiqueta del empaque y/o del producto.

Fuentes de alimentación

Conecte el cable de alimentación de ca **A**, o inserte seis pilas R14 (tamaño C) (no suministradas) en el compartimento de las pilas **B**.



Notas

- Cuando utilice la radio a pilas y la potencia de las pilas caiga a un cierto nivel, el indicador OPR/BATT **18** perderá intensidad o la alimentación de la radio podrá desconectarse durante la reproducción. Si pasa esto, reemplace las pilas con otras nuevas. Aun después de que el indicador OPR/BATT **18** pierda intensidad, podrá utilizar la función de la radio durante algún tiempo, aunque no podrá utilizar el reproductor de CD. Antes de reemplazar las pilas, asegúrese de retirar cualquier CD y desconectar cualquier dispositivo USB o componente opcional de la unidad.
- Para utilizar la unidad a pilas, desconecte el cable de alimentación de ca de la unidad y de la toma de corriente de la pared.
- En modo de en espera con el cable de alimentación de ca conectado, aparece "STANDBY" en el visualizador.

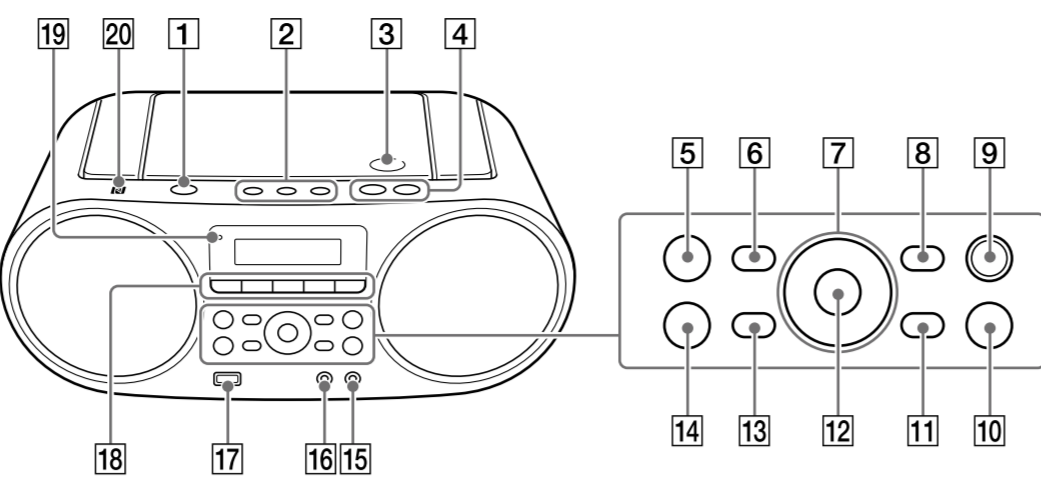
Para utilizar la función de gestión de alimentación (Modelos para Europa solamente)
Esta unidad está equipada con una función de en espera automática. Con esta función, la unidad entra en modo de en espera automáticamente después de unos 15 minutos si no se realiza ninguna operación o no hay salida de señal de audio.

Para activar o desactivar el modo de en espera, pulse VOL **4** mientras mantiene pulsado **▲** **7**. Cada vez que pulse los botones, aparecerá "AUTO STANDBY ON" o "AUTO STANDBY OFF" en el visualizador.

Notas

- El contenido visualizado empezará a parpadear en el visualizador unos 2 minutos antes de entrar en el modo de en espera.
- La función de en espera automática no está disponible con la función FM/AM.

Operaciones básicas



* ► **5** y VOL + **4** tienen un punto táctil.

Antes de utilizar la unidad

Para conectar o desconectar la alimentación

Pulse OPERATE **1**. También puede conectar la alimentación de esta unidad utilizando la función de encendido directo (abajo).
En este manual, las operaciones se explican principalmente utilizando la función de encendido directo.

Para utilizar la función de encendido directo

Pulse CD **18**, USB **18**, BLUETOOTH **18**, FM/AM **18**, AUDIO IN **18** o FAVORITE RADIO STATIONS (1-3) **12** mientras la unidad está apagada. La alimentación se conecta con la función pertinente seleccionada.

Para ajustar el volumen

Pulse VOL + **4**.

Para escuchar por medio de los auriculares

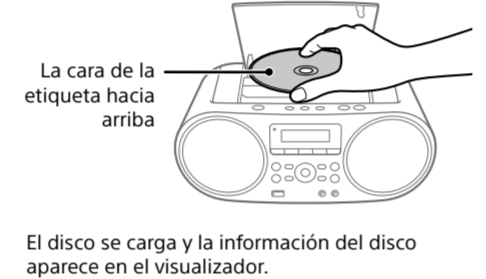
Conecte unos auriculares a la toma **1** (auriculares) **18**.

Para reforzar los sonidos graves

- Pulse MEGA BASS **18**.
- Se ilumina "MEGA BASS" en el visualizador.
- Para volver al sonido normal, pulse el botón otra vez.

Reproducción de un disco de música

- 1 Pulse CD **18** para activar la función CD.
- 2 Pulse PUSH OPEN/CLOSE **▲** **13**, coloque un disco en el compartimiento de CD y después cierre la tapa del compartimiento.



El disco se carga y la información del disco aparece en el visualizador.



Cuando reproduzca un disco MP3/WMA, se visualizarán el nombre de la carpeta^{*1} y el título de la canción antes de aparecer el tiempo de reproducción^{**}.

*¹ Si los archivos MP3/WMA están presentes solamente en el directorio raíz (carpeta "ROOT"), aparecerá "FLDR" en el visualizador.

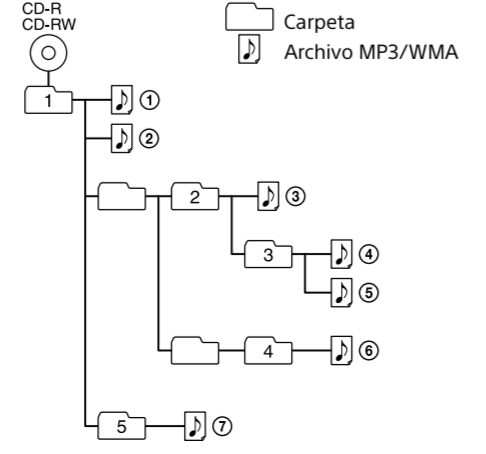
**² Si el tiempo de reproducción es más largo de 100 minutos, aparecerá "--:--" en el visualizador.

Otras operaciones	
Para	Haga esto
Hacer una pausa en la reproducción	Pulse ► 5 . Para volver a la reproducción, pulse el botón otra vez.
Parar la reproducción	Pulse ■ 14 . Cuando pulse ► 5 después de haber detenido la reproducción, la reproducción comenzará desde el punto donde la detuvo (Reproducción con reanudación).
Seleccionar una carpeta de un disco MP3/WMA	Pulse ◀ ◀ o ► 7 . Puede saltar pistas/archivos uno a uno.
Seleccionar una pista/archivo	Pulse ◀ ◀ o ► 7 . Puede saltar pistas/archivos uno a uno.
Encontar un punto en una pista/archivo	Mantenga pulsado ◀ ◀ o ► 7 durante la reproducción, y suelte el botón en el punto deseado. Cuando localice un punto mientras está en pausa, pulse ► 5 para comenzar la reproducción después de haber encontrado el punto deseado.

Observación
Para cancelar la reproducción con reanudación, pulse **■** **18** mientras el CD está parado.

Nota
La reproducción con reanudación se cancelará en los casos siguientes:
— Cuando abra el compartimento de CD.
— Cuando desconecte la alimentación.

Ejemplo de estructura de carpetas y orden de reproducción
El orden de reproducción de las carpetas y archivos es como sigue. Sin embargo, el orden de reproducción puede variar del orden original en el disco, dependiendo del método de grabación utilizado.



Notas sobre el dispositivo USB

- Es posible que lleve largo tiempo comenzar la reproducción cuando:
 - La estructura de carpetas es compleja.
 - El dispositivo USB está casi al tope de su capacidad.
- No guarde archivos que no sean MP3/WMA/AAC o carpetas no necesarias en un dispositivo USB que contenga archivos MP3/WMA/AAC.
- Durante la reproducción, los archivos de audio que no sean archivos MP3, WMA y AAC serán saltados aunque esos archivos estén incluidos en una carpeta.
- Esta unidad admite los formatos de audio siguientes:
 - MP3: extensión de archivo ".mp3"
 - WMA: extensión de archivo ".wma"
 - AAC: extensión de archivo ".m4a", ".3gp" y ".mp4"
- Tenga en cuenta que aunque el nombre de archivo tenga la extensión de archivo correcta, si el archivo en sí ha sido creado en un formato de audio diferente es posible que esta unidad produzca ruido o funcione mal.
- El formato MP3 PRO no es admitido.
- Los archivos WMA codificados en formatos WMA DRM, WMA Lossless y WMA PRO no se pueden reproducir.
- Los archivos AAC codificados en formato AAC protegido por los derechos de autor no se pueden reproducir.
- Esta unidad admite el perfil AAC-LC (AAC de complejidad baja).
- Esta unidad no podrá reproducir archivos de audio de un dispositivo USB en los casos siguientes:
 - Cuando el número total de archivos de audio en una sola carpeta excede 999.
 - Cuando el número total de archivos de audio en un solo dispositivo USB excede 5 000.
 - Cuando el número total de carpetas en un solo dispositivo USB excede 256 (incluyendo la carpeta "ROOT").
 - Cuando el nivel del directorio (profundidades de carpeta) excede 8 (incluyendo la carpeta "ROOT").

Estos números podrán variar dependiendo de la estructura de los archivos y carpetas.

- No está garantizada la compatibilidad con todos los software de codificación/grabación. Si los archivos de audio digitalizados USB fueron codificados originalmente con software compatibles, es posible que esos archivos produzcan ruido o sonido intermitente, o que no se reproduzcan en absoluto.
- Los nombres de carpeta se pueden visualizar con hasta 32 caracteres, incluyendo comillas.
- Los nombres de archivo se pueden visualizar con hasta 32 caracteres, incluyendo comillas y extensiones de archivo.
- Los caracteres y símbolos que la unidad no puede visualizar aparecerán como ".".
- Esta unidad cumple con las versiones 1.0, 1.1, 2.2, 2.3 y 2.4 del formato de etiqueta ID3 para archivos MP3, el formato de etiqueta WMA definido por la especificación ASF (Advanced Systems Format (Formato de Sistemas Avanzado)) para archivos WMA, y el formato de etiqueta AAC para archivos AAC.
- Cuando un archivo tiene la información de etiqueta ID3, WMA o AAC, se visualizan el título de la canción, el nombre del artista, y el nombre del álbum. Si un archivo no tiene información de etiqueta, la unidad visualiza lo siguiente:
 - El nombre del archivo en lugar del título de la canción.
 - El mensaje "NO ARTIST" en lugar del nombre del artista.
 - El mensaje "NO ALBUM" en lugar del nombre del álbum.
- La información de etiqueta ID3, WMA y AAC puede visualizar hasta 64 caracteres.

Transferencia de música de un disco a un dispositivo USB

Puede transferir un disco entero (Transferencia CD SYNC) o la pista o archivo que está reproduciéndose actualmente (Transferencia REC1) a un dispositivo USB (reproductor de música digital o soporte de almacenamiento USB, etc.).

Cuando se transfiera desde un CD, las pistas se transferirán como archivos MP3 con una frecuencia de muestreo de 44,1 kHz a 128 kbps (CBR). Cuando se transfiera desde un disco MP3/WMA, los archivos MP3/WMA se transferirán con la misma velocidad de bits de los archivos MP3/WMA originales.

- 1 Conecte el dispositivo USB al puerto **?** (USB) **17**.
- 2 Pulse CD **18** para activar la función CD.
- 3 Coloque en el compartimiento de CD el disco que quiere transferir.

■ **Transferencia CD SYNC**
Para transferir un disco entero
Proceda con el paso 4.

Para transferir archivos MP3/WMA de una carpeta específica
Ajuste el modo de reproducción a reproducción de carpeta **18** o reproducción repetida de carpeta **18**, y después pulse **+** o **-** **7** repetidamente para seleccionar la carpeta que usted quiere.

Para transferir solamente sus pistas/archivos favoritos
Realice los pasos 1 a 5 de "Creación de su propio programa (Reproducción de programa)" en la página posterior.

- 1 **Transferencia REC1**
Para transferir una sola pista/archivo
Seleccione y comience la reproducción de la pista/archivo que quiere transferir.
- 2 Pulse REC **17**.
- 3 "REC" parpadeará en el visualizador y la unidad comienza a calcular la cantidad de espacio libre en el dispositivo USB.



Si aparece "LOW ***M" en el visualizador, significa que no hay espacio suficiente en el dispositivo. Para cancelar la transferencia, pulse **■** **14**. Para continuar transfiriendo de todas formas, proceda con el paso 5.

5 Pulse ENTER **12**. Comienza la transferencia. Cuando se completa la transferencia, la reproducción se detiene automáticamente (Transferencia CD SYNC) o procede con la pista/archivo siguiente (Transferencia REC1).

Para detener la transferencia

Pulse **■** **14**. Cuando la fuente de transferencia es una pista de CD-DA, el archivo de audio se genera hasta el punto que fue detenida la transferencia. Cuando la fuente es un archivo MP3 o WMA, el archivo que está siendo transferido actualmente no se genera.

Reglas de generación de carpetas y archivos

Cuando se transfiera por primera vez a un dispositivo USB, se crean una carpeta "MUSIC" y su subcarpeta "SONY" directamente debajo de la carpeta "ROOT". Las carpetas y los archivos se generan dentro de la carpeta "CD" bajo la carpeta "SONY" en base a las reglas siguientes.

Fuente de transferencia	Nombre de carpeta	Nombre de archivo
MP3/WMA	Igual que la fuente de transferencia ^{*1,2}	
CD-DA	"ALBUM001" ^{*3}	"TRACK001" ^{*4}

Fuente de transferencia	Nombre de carpeta	Nombre de archivo
MP3/WMA	Igual que la fuente de transferencia ^{*2}	
CD-DA	"REC1" ^{*5}	"TRACK001" ^{*4}

- ^{*1} En modo de reproducción de programa, el nombre de carpeta es "FLDRxx" y el nombre de archivo depende de la fuente de transferencia.
- ^{*2} Se pueden visualizar hasta 32 caracteres (incluyendo una extensión de archivo para un nombre de archivo).
- ^{*3} Los nombres de carpeta se asignan en orden secuencial hasta un máximo de 256 (incluyendo las carpetas "ROOT" y "MUSIC").
- ^{*4} Se asignan nombres de archivo en orden consecutivo.
- ^{*5} Cada vez que se realiza la transferencia de una sola pista se transfieren un archivo nuevo a la carpeta "REC1".

Para borrar archivos de audio o carpetas del dispositivo USB

- 1 Pulse **◀** **◀** o ► **7** repetidamente para seleccionar un archivo de audio, o pulse **+** o **-** **7** repetidamente para seleccionar una carpeta.
- 2 Pulse ERASE **11**. Aparece "ERASE?" en el visualizador.

- 3 Pulse ENTER **12**. Aparece "TRACK ERASE?" o "FOLDER ERASE?" en el visualizador.
- 4 Pulse ENTER **12**. El archivo de audio o carpeta seleccionado se borra, y aparece "COMPLETE" en el visualizador.

Notas

- Si empieza a transferir en modo de reproducción aleatoria o reproducción repetida, el modo de reproducción seleccionado cambiará automáticamente a reproducción normal.
- No retire el dispositivo USB durante las operaciones de transferencia o borrado. Si lo hace podrá estropearse los datos del dispositivo o dañarse el propio dispositivo.
- Mientras se transfiera, no sale sonido y aparece "HI-SPEED" en el visualizador.
- La información CD-TEXT no se transfiriere en los archivos MP3 creados.
- La transferencia se detendrá automáticamente si:
 - El dispositivo USB se queda sin espacio durante la transferencia.
 - El número de archivos de audio y carpetas del dispositivo USB llega al límite que la unidad puede reconocer.
 - Los archivos que no sean de formato MP3/WMA/AAC o WMA Lossless y WMA PRO no se pueden reproducir.
- El sonido de la radio y el sonido de un componente opcional no pueden ser transferidos a un dispositivo USB.

Nota sobre el contenido protegido por derechos de autor

La música transferida estará limitada a uso privado solamente. Para utilizar la música fuera de este límite se requiere el permiso de los propietarios de los derechos de autor.

Escucha de música inalámbricamente de un dispositivo BLUETOOTH

Utilizando la conexión BLUETOOTH, puede escuchar música de dispositivos BLUETOOTH conectados inalámbricamente como teléfonos móviles, smartphones, reproductores de música, etc.



Emparejamiento de esta unidad con un dispositivo BLUETOOTH

Los dispositivos BLUETOOTH deben ser "emparejados" entre sí previamente. Una vez que los dispositivos BLUETOOTH están emparejados, no hay necesidad de emparejarlos otra vez, a menos que la información de emparejamiento sea eliminada. Elija el método de emparejamiento de abajo dependiendo de su dispositivo.

Emparejamiento con un dispositivo BLUETOOTH no compatible con NFC: consulte **Patrón A**

Emparejamiento con un smartphone compatible con NFC: consulte **Patrón B**

Patrón A

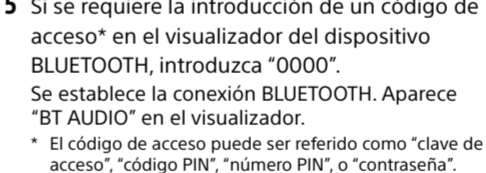
Emparejamiento con un dispositivo BLUETOOTH no compatible con NFC
Mantenga el dispositivo BLUETOOTH y la unidad entre 1 metro el uno del otro para realizar esta operación.

- 1 Pulse BLUETOOTH **18** para activar la función BLUETOOTH. Si no se han emparejado dispositivos, como cuando usted pulsa BLUETOOTH **18** por primera vez después de adquirir la unidad, la unidad entrará automáticamente en modo de emparejamiento, y el indicador de BLUETOOTH **18** y "PAIRING" parpadearán en el visualizador.



Cuando se empareje con dos o más dispositivos BLUETOOTH
Mantenga pulsado BLUETOOTH (-PAIRING) **18** hasta que se escuchen dos pitidos.

- 2 Active la función BLUETOOTH del dispositivo BLUETOOTH.
- 3 Realice el procedimiento de emparejamiento en el dispositivo BLUETOOTH para detectar la unidad.
- 4 Seleccione "ZS-RS60BT" mostrado en el visualizador del dispositivo BLUETOOTH. Si "ZS-RS60BT" no aparece en el visualizador del dispositivo, repita desde el paso 2.
- 5 Si se requiere la introducción de un código de acceso* en el visualizador del dispositivo BLUETOOTH, introduzca "0000". Se establece la conexión BLUETOOTH. Aparece "BT AUDIO" en el visualizador.



* El código de acceso puede ser referido como "clave de acceso", "código PIN", "número PIN", o "contraseña".

Observación

Puede emparejar hasta 8 dispositivos BLUETOOTH. Si se empareja el dispositivo BLUETOOTH número 9, se borrará el dispositivo emparejado más antiguo.

Notas

- El modo de emparejamiento de la unidad se cancela después de unos 5 minutos, y el indicador de BLUETOOTH **18** parpadeará. Si el modo de emparejamiento se cancela mientras realiza este procedimiento, empiece de nuevo desde el paso 1.
- El código de acceso de la unidad ha sido fijado como "0000". La unidad no podrá ser emparejada con un dispositivo BLUETOOTH cuyo código de acceso no sea "0000".

Patrón B

Emparejamiento con un smartphone compatible con NFC
Tocando simplemente la unidad con un smartphone compatible con NFC, la unidad se enciende y cambia a la función BLUETOOTH automáticamente, y después se empareja y conecta al smartphone.

Smartphones compatibles
Smartphones compatibles con NFC con AndroidTM 4.1 o posterior instalado

¿Qué es "NFC"?
NFC (Near Field Communication, Comunicación de campo cercano) es una tecnología que permite la comunicación inalámbrica de corto alcance entre varios dispositivos, como smartphones y etiquetas con circuito integrado. Gracias a la función NFC, la comunicación de datos se puede lograr de forma sencilla simplemente tocando el símbolo pertinente o la ubicación designada en los dispositivos compatibles con NFC.

- 1 Active la función NFC del smartphone. Para más detalles, consulte el manual de instrucciones suministrado con el smartphone.
- 2 Toque la unidad con el smartphone. Si gira tocando con el smartphone la marca **N** **18** de la unidad hasta que el smartphone responda.

Nota

Si la pantalla de su smartphone está bloqueada, el smartphone no funcionará. Libere el bloqueo, después toque con el smartphone la marca **N** **18** otra vez.



Si las instrucciones en pantalla para establecer la conexión.
Cuando se establezca la conexión BLUETOOTH, aparece "BT AUDIO" en el visualizador.



- Observaciones**
- Si resulta difícil establecer la conexión, intente lo siguiente:
 - Mueva el smartphone ligeramente a través de la marca **N** **18** de la unidad.
 - Si el smartphone está medido en una funda, quítela.
 - Toque la unidad con el smartphone otra vez para desconectar.
 - Si tiene múltiples dispositivos compatibles con NFC, simplemente toque con el smartphone otro dispositivo diferente para cambiar la conexión a ese dispositivo. Por ejemplo, cuando su smartphone esté conectado con auriculares compatibles con NFC, simplemente toque con el smartphone la unidad para cambiar la conexión BLUETOOTH a la unidad (Cambio de conexión con un toque).

Para escuchar música

Compruebe lo siguiente antes de operar la unidad.
— La función BLUETOOTH del dispositivo BLUETOOTH está activada.

— El emparejamiento ha sido completado. (Consulte "Emparejamiento de esta unidad con un dispositivo BLUETOOTH".)

- 1 Haga la conexión BLUETOOTH entre la unidad y el dispositivo.

Para un dispositivo BLUETOOTH no compatible con NFC
Pulse BLUETOOTH **18** para activar la función BLUETOOTH.

El último dispositivo conectado se conectará automáticamente.

Para un smartphone compatible con NFC
Toque con el smartphone la marca **N** **18** de la unidad.

2 Comience la reproducción de una fuente de audio como música, videos, juegos, etc., en el dispositivo. Consulte el manual de instrucciones de su dispositivo para ver detalles sobre las operaciones de reproducción.

Observación
Para ajustar el volumen, ajuste el volumen del dispositivo BLUETOOTH o del smartphone al nivel moderado, y después pulse VOL **-** o **+** **4** en la unidad.

Para terminar una conexión BLUETOOTH
Realice uno de lo siguientes:

- Desactive la función BLUETOOTH del dispositivo BLUETOOTH. Para más detalles, consulte el manual de instrucciones suministrado con el dispositivo.
- Apague el dispositivo BLUETOOTH.
- Cambie la función de la unidad.
- Apague la unidad.
- Toque la unidad con el smartphone otra vez para desconectar (Smartphones compatibles con NFC solamente).

Para eliminar la información del dispositivo emparejado

- 1 Mantenga pulsado ERASE **11** hasta que aparezca "BT RESET" en el visualizador.
- 2 Pulse ENTER **12**. Cuando la información del dispositivo emparejado sea eliminada, aparecerá "COMPLETE" en el visualizador. Para cancelar la operación de restauración, pulse **■** **14**.

Escucha de la radio

- 1 Pulse FM/AM **18** repetidamente para activar la función de radio y seleccione la banda "FM" o "AM".
- 2 Mantenga pulsado TUNE + o **-** **7** hasta que los dígitos de frecuencia empiecen a cambiar en el visualizador. La unidad explora automáticamente las frecuencias de radio y se detiene cuando encuentra una emisora clara. Si no puede sintonizar una emisora utilizando el modo de sintonización automática, pulse TUNE + o **-** **7** repetidamente para cambiar la frecuencia paso a paso. Cuando se recibe una emisión de FM estéreo, se ilumina "ST" en el visualizador.

Nota

La unidad de frecuencia de las emisoras sintonizadas es MHz para la banda de FM y kHz para la banda de AM.

Para cambiar el intervalo de sintonización de FM/AM
(Esta función está disponible solamente en modelos para algunos países/regiones. Consulte la sección de la radio en "Especificaciones").

El intervalo de sintonización de FM/AM se puede cambiar si es necesario utilizando el procedimiento siguiente.

- 1 Pulse FM/AM **18** repetidamente para seleccionar una banda.
- 2 Mantenga pulsado ENTER **12** hasta que parpadee "FM-xx" o "AM-xx" en el visualizador.
- 3 Mantenga pulsado FM/AM **18** hasta que ap

