

## Personal Audio System

### Bruksanvisning



https://www.sony.net/



## ADVARSEL!

**For å redusere risikoen for brann eller elektrisk støt må du ikke utsette dette apparatet for regn eller fuktighet.**

For å redusere brannfaren må du ikke dekke til apparatets ventilasjonsåpning med aviser, bordkuden, gardiner e.l. Ikke sett apparatet for åpen lid (for eksempel tørste startlins).

For å redusere risikoen for brann eller elektrisk støt må du ikke utsette dette apparatet for væskedypp eller -sprut, og du må ikke sette ting som er fukt eller væske, som f.eks. vaser, på apparatet.

Ettersom nettstøpelet brukes til å koble enheten fra strømmettet, bør du koble enheten til en lett tilgjengelig veksestrøm-stikkontakt. Hvis du legger merke til noe unormalt med enheten, må du omgående trekke ut støpselet av stikkontakten.

Denne enheten er ikke koblet fra vekselstrømkilden (strømmettet) så lenge den er koblet til stikkontakten, selv om enheten selv er slått av.

Ikke installer apparatet på et veldig trangt sted, for eksempel i en bokhylle eller innebygd i et skap.

Overdrevende høyt lydtrykk fra ureplugger og hodetelefoner kan forårsake nedsatt hørsel.

Ikke sett batteriene (batteripakke eller installerte batterier) for sterk varme, som solskin, brenn e.l. over et lengre tidsrom.

Navneskiltet befinner seg nederst på eksteriøret.

#### FORSIKTIG



Eksplosjonsfare hvis batteriet skiftes ut mot et feil type.

#### For kunder i Europa

**Merknad for kundene: Følgende informasjon gjelder kun utstyr som selges i land som følger EU-direktivene.**

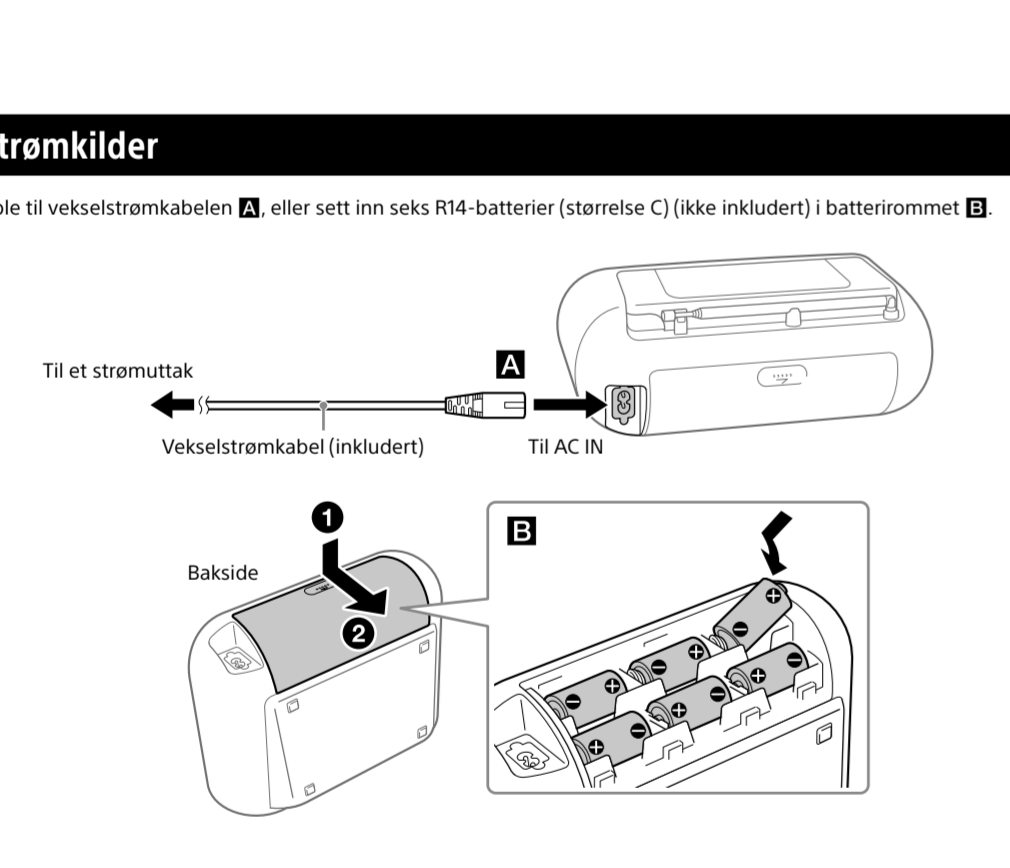
Dette produktet har blitt produsert av eller på vegne av Sony Corporation.

EU-importør: Sony Europe B.V.

Spørsmål til EU-importøren eller spørsmål vedrørende produktets overensstemmelse i Europa skal sendes til produsentens autoriserte representant, Sony Belgium, bijkantoor van Sony Europe B.V., Da Vincilaan 7-D1, 1930 Zaventem, Belgia.

## Strømkilder

Koble til vekselstrømkabelen **A**, eller sett inn seks R14-batterier (størrelse C) (ikke inkludert) i batterirommet **B**.



#### Merknader

- Når radioen brukes med batterier, og batteristrømmen synker til et visst nivå, kan OPR/BATT-indikatoren **Ⓚ** begynne å lyse svakere, eller radioen plutselig slå seg av. I så fall må batteriene skiftes ut med nye. Selv etter at OPR/BATT-indikatoren **Ⓚ** har begynt å lyse svakere, kan du bruke radiofunksjonen en stund til, selv om du ikke kan bruke CD-spilleren. For å skifte batteriene må du ta ut en eventuell CD og koble fra alle USB-enheter og tilleggskomponenter.
- For å bruke enheten på batteristrom, må du trekke vekselstrømkabelen ut av både enheten og stikkontakten.
- Når enheten er i standby-modus og vekselstrømkabelen er tilkoblet, vises "STANDBY" i displayet.

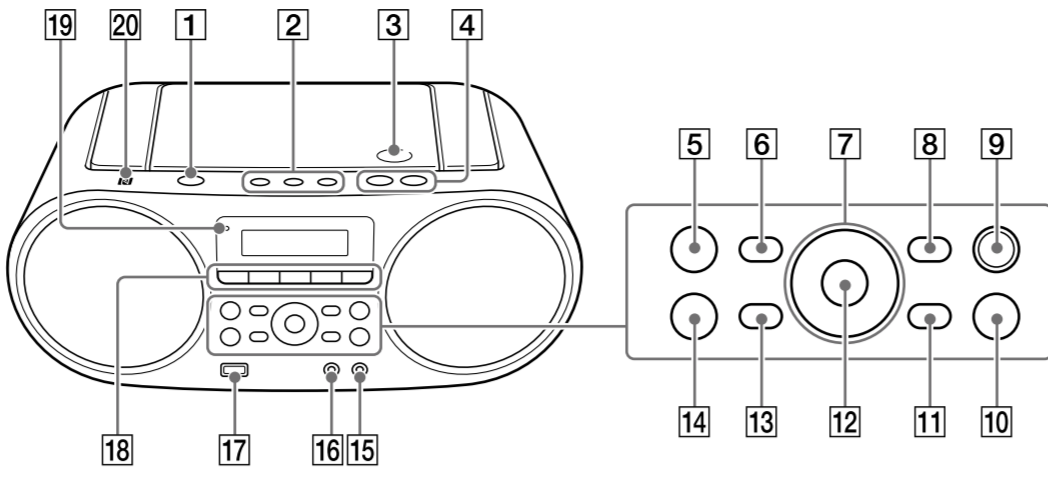
#### Bruke strømstringsfunksjonen (kun europeiske modeller)

Denne enheten er utstyrt med en automatisk standby-funksjon. Ved hjelp av denne funksjonen går enheten automatisk over i standby-modus når den ikke har vært betjent eller har spilt av lyd på ca. 15 minutter. For å slå standby-modus på eller av, må du trykke på VOL ← **A** mens du holder nede **▲** **T**. Hver gang du trykker på knappene, vises "AUTO STANDBY ON" eller "AUTO STANDBY OFF" i displayet.

#### Merknader

- Det viste innholdet begynner å blinke i displayet ca. 2 minutter før enheten går over i standby-modus.
- Den automatiske standby-funksjonen er ikke tilgjengelig i FM/AM-funksjonen.

### Grunnleggende betjening



\* **▶** **⏏** **Ⓞ** og VOL ← **A** har et følbart punkt.

## Før enheten tas i bruk

**Slå strømmen på eller av**
Trykk på OPERATE **T**. Du kan også slå på strømmen til denne enheten ved hjelp av den direkte PÅ-funksjonen (nedenfor).

I denne håndboken forklares arbeidsoperasjonene for det meste med bruk av den direkte PÅ-funksjonen.

#### Bruke den direkte PÅ-funksjonen

Trykk på CD **Ⓚ**, USB **Ⓚ**, BLUETOOTH **Ⓚ**, FM/AM **Ⓚ**, AUDIO IN **Ⓚ** eller FAVORITE RADIO STATIONS (1-3) **Ⓚ** mens enheten er slått av. Den aktuelle funksjonen er valgt når enheten kommer på.

#### Justere volumet

Trykk på VOL ← eller → **A**.

#### Lytte via hodetelefoner

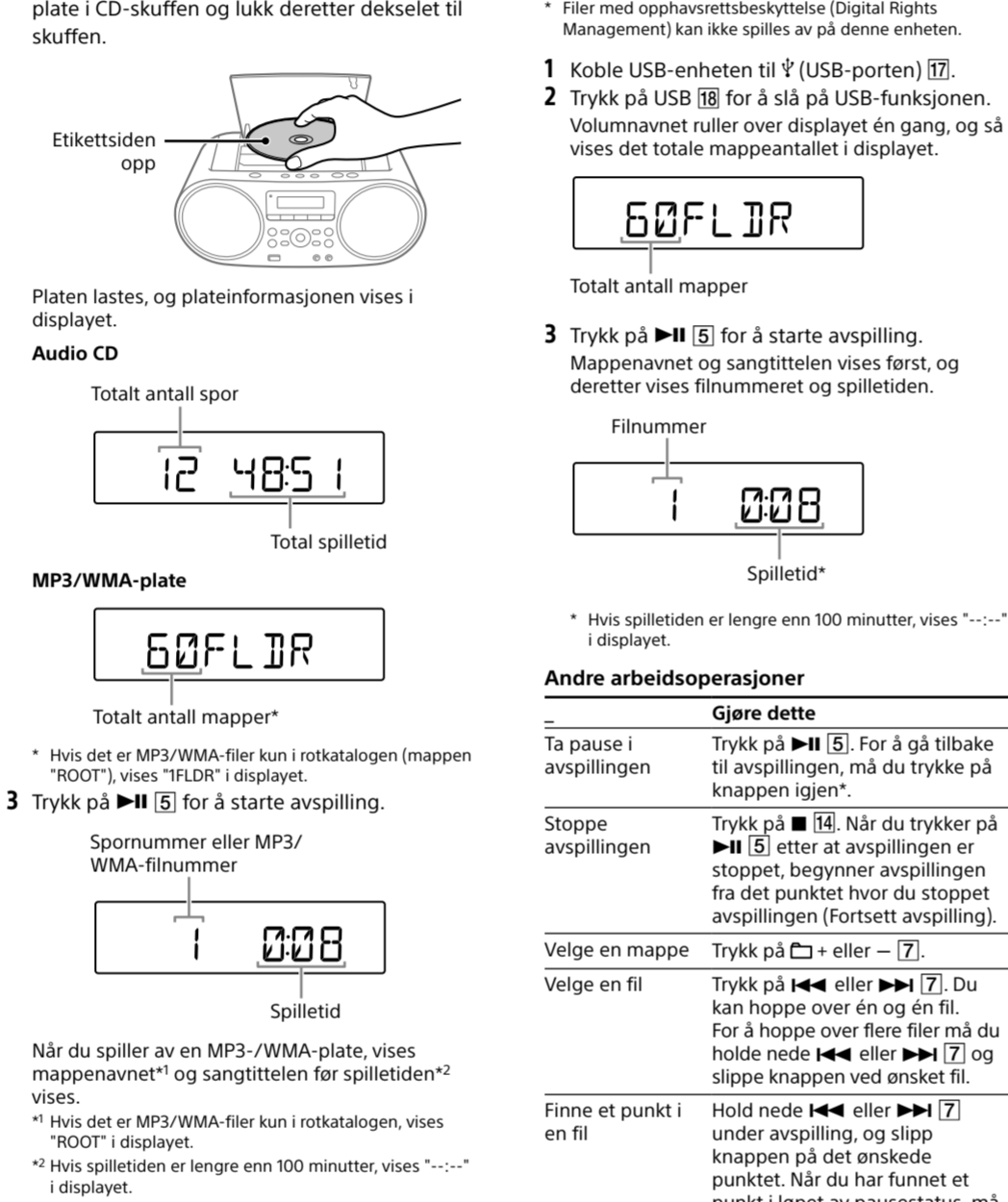
Koble hodetelefonen til kontakten **Ⓞ** (hodetelefoner) **Ⓚ**.

#### Forsterke bassen

Trykk på MEGA BASS **Ⓚ**. "MEGA BASS" tennes i displayet. Trykk på knappen igjen for å gå tilbake til vanlig lyd.

## Spille av en musikkplate

- Trykk på CD **Ⓚ** for å slå på CD-funksjonen.
- Trykk på PUSH OPEN/CLOSE **▲** **T**, legg inn en plate i CD-skuffen og lukk deretter dekelet til skuffen.



Andre arbeidsoperasjoner	Gjøre dette
Ta pause i avspillingen	Trykk på <b>▶</b> <b>⏏</b> <b>Ⓞ</b> . For å gå tilbake til avspillingen, må du trykke på knappen igjen <sup>1</sup> .
Stoppe avspillingen	Trykk på <b>■</b> <b>Ⓞ</b> . Når du trykker på <b>▶</b> <b>⏏</b> <b>Ⓞ</b> etter at avspillingen er stoppet, begynner avspillingen fra det punktet hvor du stoppet avspillingen (Fortsett avspilling).
Velge en mappe på en MP3/WMA-plate	Trykk på <b>□</b> <span>←</span> eller <span>→</span> <b>T</b> .
Velge spor/fil	Trykk på <b>◀</b> eller <b>▶</b> <b>T</b> . Du kan hoppe over én og én fil. For å hoppe over flere filer må du holde nede <b>◀</b> eller <b>▶</b> <b>T</b> og slippe knappen ved ønsket fil.
Finne et punkt i et spor/en fil	Hold nede <b>◀</b> eller <b>▶</b> <b>T</b> under avspilling, og slipp knappen på det ønskede punktet. Når du har funnet et punkt i løpet av pausestatus, må du trykke på <b>▶</b> <b>⏏</b> <b>Ⓞ</b> for å starte avspillingen etter at det ønskede punktet er funnet.

#### Tips

For å avbryte Fortsett avspilling, må du trykke på **■** **Ⓞ** mens CD-en er stoppet.

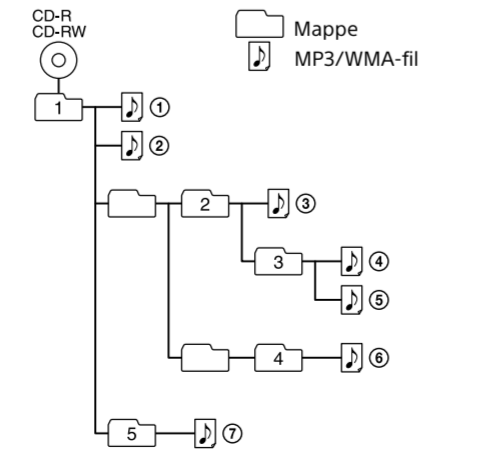
#### Merknad

Fortsett avspilling avbrytes i følgende tilfeller:

- Når du åpner CD-skuffen.
- Når du slår av enheten.

#### Eksempel på mappestruktur og avspillingsrekkefølge

Avspillingsrekkefølgen til mappene og filene er som følger. Avspillingsrekkefølgen kan imidlertid avvike fra den opprinnelige rekkefølgen på USB-enheten, avhengig av hvilken opptaksmetode som er brukt.



#### Om MP3/WMA-plater

- Når en plate er lastet inn, leser enheten alle filene på den aktuelle platen. I løpet av denne tiden blinker "READING". Hvis det er mange mapper eller ikke-MP3/WMA-filer på platen, kan det ta lang tid før avspillingen begynner, eller før neste MP3/WMA-fil begynner å spilles av.
- Vi anbefaler at ikke-MP3/WMA-filer eller uavendige mapper utelukkes ved opprettelse av MP3/WMA-plater.
- Under avspilling vil enheten hoppe over lydfiler som ikke er MP3- eller WMA-filer, selv om filene befinner seg i en mappe.
- Denne enheten støtter følgende audioformater:
  - MP3: Filetetternavn ".mp3"
  - WMA: Filetetternavn ".wma"
- Merk at hvis den aktuelle filen er blitt opprettet i et annet audioformat, kan denne enheten produsere støy eller slutte å fungere tilfredsstillende, selv om filnavnet har korrekt filtetternavn.

- Kompatibilitet med all programvare som koder/skriver kan ikke garanteres. Hvis lydfilr på USB-lagingsenheten opprinnelig ble kodet med ikke-kompatibel programvare, vil disse filene kanskje produsere støy eller hukstete lyd, eller ikke kunne spilles av i det hele tatt.
- Mappenavn kan vises med opptil 32 tegn, inklusive anførselstegn.
- Filnavn kan vises med opptil 32 tegn, inklusive anførselstegn og filtetternavn.
- Tegn og symboler som ikke kan vises av enheten, vil vises som "...".
- Denne enheten er kompatibel med versjon 1.0, 1.1, 2.2, 2.3 og 2.4 av ID3-tag-formatet for MP3-filer, og med WMA tag-formatet, som definert av ASF-spesifikasjonen (Advanced Systems Format) for WMA-filer, og AAC tag-formatet for AAC-filer. Når en fil inneholder ID3-, WMA- eller AAC tag-informasjon, vil sangtittel, artistnavn og albumnavn vises. Hvis en fil ikke inneholder tag-informasjonen, viser enheten følgende:
  - Filnavnet i stedet for sangtittelen.
  - Meldingen "NO ARTIST" i stedet for artistens navn.
  - Meldingen "NO ALBUM" i stedet for navnet på albumet.
- ID3-, WMA- og AAC-tag-informasjonen kan vises med opptil 64 tegn.

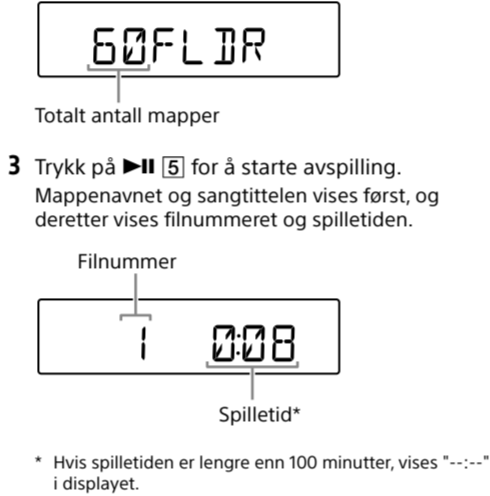
- MP3 PRO-format støttes ikke.
- WMA-filer som er kodet i formatene WMA DRM, WMA Lossless og WMA PRO kan ikke spilles av.
- Følgende tilfeller kan denne enheten ikke spille av lydfiler fra en plate.
  - Når det totale antallet lydfiler oversiger 999.
  - Når det totale antallet mapper på én enkelt disk oversiger 256 (inkludert "ROOT"-mappen).
  - Når katalognivået (mappedybden) oversiger 8 (inklusive "ROOT"-mappen).
- Mappenavn kan vises med opptil 32 tegn, inklusive anførselstegn.
- Filnavn kan vises med opptil 32 tegn, inklusive anførselstegn og filtetternavn.
- Tegn og symboler som ikke kan vises av enheten, vil vises som "...".
- Denne enheten er kompatibel med versjon 1.0, 1.1, 2.2, 2.3 og 2.4 av ID3-tag-formatet for MP3-filer, og med WMA tag-formatet, som definert av ASF-spesifikasjonen (Advanced Systems Format) for WMA-filer. Når en fil inneholder ID3- eller WMA tag-informasjon, vil sangtittel, artistnavn og albumnavn vises. Hvis en fil ikke inneholder tag-informasjonen, viser enheten følgende:
  - Filnavnet i stedet for sangtittelen.
  - Meldingen "NO ARTIST" i stedet for artistens navn.
  - Meldingen "NO ALBUM" i stedet for navnet på albumet.
- ID3- og WMA-tag-informasjonen kan vises med opptil 64 tegn.

## Lytte til musikk på en USB-enhet

Du kan lytte til lydfiler som er lagret på en USB-enhet (en digital musikkspiller eller en USB-lagingsenhet). Lydfiler i MP3-, WMA- og AAC-format<sup>1</sup> kan spilles av med denne enheten.

- Filer med opphavsrettsbeskyttelse (Digital Rights Management) kan ikke spilles av på denne enheten.

- Koble USB-enheten til **Ⓞ** (USB-porten) **Ⓚ**.
- Trykk på USB **Ⓚ** for å slå på USB-funksjonen. Volumnavnet ruller over displayet én gang, og så vises det totale mappentallet i displayet.



#### Andre arbeidsoperasjoner

Ta pause i avspillingen

Trykk på **▶** **⏏** **Ⓞ**. For å gå tilbake til avspillingen, må du trykke på knappen igjen<sup>1</sup>.

Stoppe avspillingen

Trykk på **■** **Ⓞ**. Når du trykker på **▶** **⏏** **Ⓞ** etter at avspillingen er stoppet, begynner avspillingen fra det punktet hvor du stoppet avspillingen (Fortsett avspilling).

Velge en mappe

Trykk på **□** ← eller → **T**.

Velge en fil

Trykk på **◀** eller **▶** **T**. Du kan hoppe over én og én fil. For å hoppe over flere filer må du holde nede **◀** eller **▶** **T** og slippe knappen ved ønsket fil.

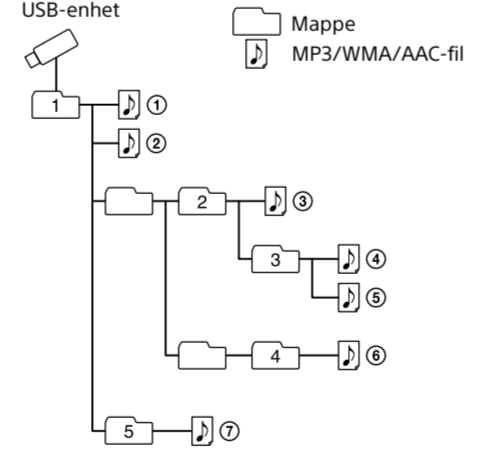
Finne et punkt i en fil

Hold nede **◀** eller **▶** **T** under avspilling, og slipp knappen på det ønskede punktet. Når du har funnet et punkt i løpet av pausestatus, må du trykke på **▶** **⏏** **Ⓞ** for å starte avspillingen etter at det ønskede punktet er funnet.

- Når du spiller av en VBR MP3/WMA/AAC-fil, vil avspillingen kanskje starte fra et annet sted.

**Merknad**
Når du fjerner en USB-enhet må du holde nede **■** **Ⓚ** inntil "NO DEV" vises, og deretter slå av enheten eller slå over til andre funksjoner først. Å koble fra USB-enheten uten å utføre disse trinnene kan ødelegge dataene på USB-enheten eller skade selve USB-enheten.

**Eksempel på mappestruktur og avspillingsrekkefølge**
Avspillingsrekkefølgen til mappene og filene er som følger. Avspillingsrekkefølgen kan imidlertid avvike fra den opprinnelige rekkefølgen på USB-enheten, avhengig av hvilken opptaksmetode som er brukt.



#### Om USB-enheten

- Det kan ta lang tid før avspillingen starter, når:
  - mappestrukturen er kompleks
  - USB-lagingsenheten er nesten full
  - Ikke lagre uavendige mapper eller filer som ikke er MP3/WMA/AAC-filer på en USB-lagingsenhet som inneholder MP3/WMA/AAC-filer.
- Under avspilling vil enheten hoppe over lydfiler som ikke er MP3-, WMA- eller AAC-filer, selv om filene befinner seg i en mappe.
- Denne enheten støtter følgende audioformater:
  - MP3: Filetetternavn ".mp3"
  - WMA: Filetetternavn ".wma"
  - AAC: filtetternavn ".m4a", ".3gp" og ".mp4"
- Merk at hvis den aktuelle filen er blitt opprettet i et annet audioformat, kan denne enheten produsere støy eller slutte å fungere tilfredsstillende, selv om filnavnet har korrekt filtetternavn.

- MP3 PRO-format støttes ikke.
- WMA-filer som er kodet i formatene WMA DRM, WMA Lossless og WMA PRO kan ikke spilles av.
- AAC-filer som er kodet i rettighetsbeskyttet AAC-format kan ikke spilles av.
- Denne enheten støtter profilen AAC-LC (AAC Low Complexity).
- Følgende tilfeller kan denne enheten ikke spille av lydfilr fra en USB-lagingsenhet:
  - Når det totale antallet lydfiler i én enkelt mappe oversiger 999.
  - Når det totale antallet lydfilr på én enkelt USB-lagingsenhet oversiger 5000.
  - Når det totale antallet mapper på én enkelt USB-lagingsenhet oversiger 256 (inkludert "ROOT"-mappen).
  - Når katalognivået (mappedybden) oversiger 8 (inkludert "ROOT"-mappen).
- Disse tallene kan variere med fil- og mappestrukturen.

- Kompatibilitet med all programvare som koder/skriver kan ikke garanteres. Hvis lydfilr på USB-lagingsenheten opprinnelig ble kodet med ikke-kompatibel programvare, vil disse filene kanskje produsere støy eller hukstete lyd, eller ikke kunne spilles av i det hele tatt.
- Mappenavn kan vises med opptil 32 tegn, inklusive anførselstegn.
- Filnavn kan vises med opptil 32 tegn, inklusive anførselstegn og filtetternavn.
- Tegn og symboler som ikke kan vises av enheten, vil vises som "...".
- Denne enheten er kompatibel med versjon 1.0, 1.1, 2.2, 2.3 og 2.4 av ID3-tag-formatet for MP3-filer, og med WMA tag-formatet, som definert av ASF-spesifikasjonen (Advanced Systems Format) for WMA-filer, og AAC tag-formatet for AAC-filer. Når en fil inneholder ID3-, WMA- eller AAC tag-informasjon, vil sangtittel, artistnavn og albumnavn vises. Hvis en fil ikke inneholder tag-informasjonen, viser enheten følgende:
  - Filnavnet i stedet for sangtittelen.
  - Meldingen "NO ARTIST" i stedet for artistens navn.
  - Meldingen "NO ALBUM" i stedet for navnet på albumet.
- ID3-, WMA- og AAC-tag-informasjonen kan vises med opptil 64 tegn.

## Overføre musikk fra en plate til en USB-enhet

Du kan overføre en hel plate (CD SYNC-overføring) eller et spor eller en fil som spilles av i øyeblikket (REC1-overføring) til en USB-enhet (digital musikkspiller, USB-lagingsmedium e.l.). Når du overfører fra en CD, overføres sporene som MP3-filer med en samplingfrekvens på 44,1 kHz ved 128 kbps (CBR). Når du overfører fra en MP3/WMA-plate, overføres MP3/WMA-filer med samme overføringshastighet som de opprinnelige MP3/WMA-filene.

- Koble USB-enheten til porten merket **Ⓞ** (USB) **Ⓚ**.
- Trykk på CD **Ⓚ** for å slå på CD-funksjonen.
- Legg en plate du vil overføre, i CD-skuffen.

#### ■ CD SYNC-overføring

#### Overføre en hel plate

Fortsett til trinn 4.

#### Overføre MP3/WMA-filer i en bestemt mappe

Still inn avspilingsmodus på mappesvepping (**◻** **Ⓞ**) eller gjentatt mappesvepping (**◻** **Ⓞ**), og trykk deretter gjentatte ganger på **□** ← eller → **T** for å velge den mappen du vil.

#### Overføre kun favoritt-sporene eller -filene dine

Utfør trinn 1 til 5 i "Opprette ditt eget program (Programavspilling)" på baksiden.

#### ■ REC1-overføring

**Overføre ett enkelt spor / én enkelt fil**
Velg og start avspilling av sporet/filen du vil overføre.

**REC1** blinker i displayet, og enheten begynner å beregne hvor mye ledig plass det er på USB-enheten.

**4** Trykk på REC **Ⓚ**. "REC" blinker i displayet, og enheten begynner å beregne hvor mye ledig plass det er på USB-enheten.

Hvis "LOW \*\*\*M" vises i displayet, er det for lite plass på enheten. For å forbytte overføringen må du trykke på **■** **Ⓚ**. For å fortsette overføringen allikevel må du gå videre til trinn 5.

**5** Trykk på ENTER **Ⓚ**. Overføringen starter. Når overføringen er avsluttet, vil avspillingen stoppe automatisk (CD SYNC-overføring) eller fortsette til neste spor/fil (REC1-overføring).

#### Stoppe overføringen

Trykk på **■** **Ⓚ**. Hvis overføringskilden er et CD-DA-spor, genereres lydfilen inntil det punktet der overføringen ble stoppet. Hvis kilden er en MP3- eller WMA-fil, vil den filen som overføres i øyeblikket, ikke genereres.

**Regler for opprettelse av mapper og filer**
Når du overfører til en USB-enhet for første gang, opprettes en "MUSIC"-mappe og dennes undermappe "SONY" umiddelbart under "ROOT"-mappen. Mapper og filer opprettes i "CD"-mappen under "SONY"-mappen, med utgangspunkt i følgende regler.

Overføring-skilde	Mappenavn	Filnavn
MP3/WMA	Samme som overføringskilde <sup>1,2</sup>	Samme som overføringskilde <sup>1,2</sup>
CD-DA	*ALBUM001* <sup>3</sup>	*TRACK001* <sup>4</sup>

<sup>1</sup>I modusen Programavspilling er mappenavnet "FLDR00x", og filnavnet avhenger av overføringskilden. <sup>2</sup>Opptil 32 tegn (inklusive et filtetternavn) kan vises. <sup>3</sup>Mappenavn tilordnet sekvensielt opptil et maksimum på 256 (inklusive mappene "ROOT" og "MUSIC"). <sup>4</sup>Filnavn tilordnet sekvensielt.

<sup>5</sup>En ny fil overføres til mappen "REC1" hver gang du overfører ett enkelt spor.

## Slette lydfilr eller mapper fra USB-enheten

- Trykk gjentatte ganger på **◀** eller **▶** **T** for å velge en lydfil, eller trykk gjentatte ganger på **□** ← eller → **T** for å velge en mappe.
- Trykk på ERASE **Ⓚ**. "ERASE?" vises i displayet.
- Trykk på ENTER **Ⓚ**. "TRACK ERASE?" eller "FOLDER ERASE?" vises i displayet.
- Trykk på ENTER **Ⓚ**. Den valgte lydfilen eller mappen slettes, og "COMPLETE" vises i displayet.

#### Merknader

- Hvis du starter overføringen i modusen Tilfeldig avspilling eller Gjentatt avspilling, endres den valgte avspilingsmodusen automatisk til vanlig avspilingsmodus.
- Ikke fjern USB-enheten under overførings- eller sletteoperasjoner. Dette kan ødelegge data på enheten, eller ødelegge enheten selv.
- Under overføringen sendes det ikke ut noen lyd, og "HI-SPEED" vises i displayet.
- CD-TEXT-informasjon overføres ikke til de opprettede MP3-filene.
- Overføringen stopper automatisk hvis:
  - USB-enheten slipper opp for ledig plass under overføringen
  - antallet lydfilr og mapper på USB-enheten når grensen for hva enheten kan registrere.
- Filer som ikke har MP3/WMA/AAC-format eller innleide mapper i mappen ikke slettes.
- Radilyd og lyd fra en tilleggskomponent kan ikke overføres til en USB-enhet.

#### Om opphavsrettslig beskyttet innhold

Når overførte musikken er begrenset til kun privat bruk. Bruk av musikken ut over denne begrensningen, krever tillatelse fra rettighetsinnehavere.

## Lytte trådløst til musikk på en BLUETOOTH-enhet

Ved hjelp av BLUETOOTH-tilkoblingen kan du lytte til musikk fra trådløst tilkoblede BLUETOOTH-enheter som mobiltelefoner, smarttelefoner, musikkspillere osv.



## Pare denne enheten med en BLUETOOTH-enhet

BLUETOOTH-enheter må "pares" med hverandre på forhånd. Så snart to BLUETOOTH-enheter er paret, er det inntil behov for å pare dem igjen, med mindre paringsinformasjonen slettes.

Velg paringsmetode nedenfor, avhengig av hvilken enhet du har.

**Par med en BLUETOOTH-enhet som er inkompatibel med NFC:**
**se **Ⓜ** **Monster A****

**Par med en NFC-kompatibel smarttelefon:**
**se **Ⓜ** **Monster B****

#### ⓂMonster A

**Par med en BLUETOOTH-enhet som er inkompatibel med NFC**
Hold BLUETOOTH-enheten og denne enheten mindre enn 1 meter fra hverandre for denne arbeidsoperasjonen.

- Trykk på BLUETOOTH **Ⓚ** for å slå på BLUETOOTH-funksjonen. Hvis ingen er blitt paret, f.eks. når du trykker på BLUETOOTH **Ⓚ** første gang etter at du har kjøpt enheten, går enheten automatisk over i paringsmodus, og BLUETOOTH-indikatoren **Ⓚ** og "PAIRING" blinker i displayet.



#### Ved paring med to eller flere BLUETOOTH-enheter

Hold nede BLUETOOTH (PAIRING) **Ⓚ** inntil du hører to pipetoner.

- Slå på BLUETOOTH-funksjonen på BLUETOOTH-enheten.
- Utfør paringsprosedyren på BLUETOOTH-enheten for å oppdatere enheten.
- Velg "ZS-RS60BT" som vist i displayet til BLUETOOTH-enheten. Hvis "ZS-RS60BT" ikke vises på enhetens display, må du gjenta prosedyren fra trinn 2.
- Hvis du må skrive inn en passkode<sup>1</sup> i displayet til BLUETOOTH-enheten, kan du bruke "0000". BLUETOOTH-forbindelsen er opprettet. "BT AUDIO" vises i displayet.

<sup>1</sup>"Passkode" vil kunne refereres til som "passnøkkel", "PIN-kode", "PIN-nummer" eller "passord".



**Tips**
Du kan pare opptil 8 BLUETOOTH-enheter. Hvis en BLUETOOTH-enhet nummer 9 pares, vil den først parede enheten slettes.

**Merknader**

- Enhetens paringsmodus avbrytes etter ca. 5 minutter, og BLUETOOTH-indikatoren **Ⓚ** blinker. Hvis paringsmodus avbrytes mens denne prosedyren utføres, må du begynne på nytt fra trinn 1.
- Passkoden til denne enheten er låst på "0000". Enheten kan ikke pares med en BLUETOOTH-enhet som har en passkode som ikke er "0000".

#### ⓂMonster B

**Par med en NFC-kompatibel smarttelefon**
Hvis du bare berører denne enheten med en NFC-kompatibel smarttelefon, slår denne enheten seg på og kobler automatisk om til BLUETOOTH-funksjonen, for den parer og kobler seg til smarttelefonen.

## Andre arbeidsoperasjoner

### Bruke displayet

**Kontrollere informasjonen på en lyd-CD**
Trykk to ganger på ⏏ for å avbryte Fortsett avspilling.

Det totale antallet spor og den totale spilletiden vises i displayet.

**Kontrollere MP3/WMA/AAC-filinformasjonen**

Trykk gjentatte ganger på DISPLAY ⏏ under avspilling av en MP3/WMA-fil på platen eller en MP3/WMA/AAC-fil på USB-enheten.

Displayet endres som følger:

→ Sangtittel ( <span>🎵</span> )*2
Artistnavn ( <span>🎤</span> )*1
Albumnavn ( <span>🎧</span> )*1
<p>Aktuelt flinummer og spilletid*3</p>

\*1 Hvis filen ikke inneholder tilsvarende ID3, WMA eller AAC tag-informasjon, ruller flinavnet, "NO ARTIST" og "NO ALBUM" over displayet. I stedet for sangtittelen, artistnavnet og albumnavnet.

\*2 Funksjonsnavnet vises i 2 sekunder før sangtittelen forsvinner.

\*3 Antsnavnet eller albumnavnet vil endres til dette om noen sekunder.

**Kontrollere navnet på den tilkoblede BLUETOOTH-enheten**

Trykk på DISPLAY ⏏ mens du kobler til BLUETOOTH-enheten.

**Kontrollere radioinformasjonen**

Trykk gjentatte ganger på DISPLAY ⏏ mens du lytter til radioen.

Displayet endres som følger:

Forhåndsinnstilt nummer<sup>1,2</sup> ↔ Frekvens

\*1 Et forhåndsinnstilt nummer vises kun når du lytter til den forhåndsinnstilte radiostasjonen.

\*2 Etter 2 sekunder går displayet automatisk tilbake til å vise frekvensene.

### Velge avspilingsmodus

Du kan stille inn enheten på å spille av spor eller filer på repetisjon eller i tilfeldig rekkefølge, mens en plate/USB-lagngsenhet er støttet.

Trykk gjentatte ganger på PLAY MODE ⏏.

<span>🔁</span>
Vanlig avspilling (ingen)
<p>Gjenta én gang (↔ 1)</p>
<p>Gjenta alle (↔)</p>
<p>Spill av valgt mappe (🗑️)*</p>
<p>Gjenta avspilling av valgt mappe (↔ 🗑️)*</p>
<p>Tilfeldig avspilling (🎲)</p>
<p>Programavspilling (PGM)</p>
<p>Gjentatt programavspilling (↔ PGM)</p>

\* Disse funksjonene er kun tilgjengelige ved avspilling av MP3/WMA-filer på en CD-/R-CD-RW-plate, eller MP3/WMA/AAC-filer på en USB-enhet.

**Spille av spor/filer på repetisjon (Gjentatt avspilling)**

Du kan stille inn denne enheten så den gjentatte ganger spiller av CD-DA-spor på en audio-CD eller MP3/WMA-filer på en CD-/R-CD-RW-plate eller MP3/WMA/AAC-filer på en USB-enhet i normal avspilingsmodus og programavspilingsmodus.

1 Trykk på CD ⏏ eller USB ⏏ for å slå på CD- eller USB-funksjonen.

2 Fortsett som følger.

Gjenta	Gjøre dette
Ett spor/én fil	1 Trykk gjentatte ganger på PLAY MODE <span>⏏</span> inntil "FM-xx" eller "FM-xx" blinker i displayet. (Eksempel: FM)
Alle spor/filer	1 Trykk gjentatte ganger på PLAY MODE <span>⏏</span> inntil "↔" vises. <p>2 Trykk på <span>⏏</span> <span>⏏</span>.</p>
En valgt mappe på en MP3/WMA-plate eller USB-enhet	1 Trykk gjentatte ganger på PLAY MODE <span>⏏</span> inntil "🗑️" vises. <p>2 Velg en mappe ved å trykke på <span>🗑️</span> eller — <span>⏏</span>.</p> <p>3 Trykk på <span>⏏</span> <span>⏏</span>.</p>
Programerte spor/filer	1 Programspor/filer (se "Opprette ditt eget program (Programavspilling)"). <p>2 Trykk på PLAY MODE <span>⏏</span> inntil "PGM" og <span>↔</span> vises i displayet.</p> <p>3 Trykk på <span>⏏</span> <span>⏏</span>.</p>

**Avbryte gjentatt avspilling**
Trykk på ⏏ ⏏ for å stoppe avspillingen, og trykk deretter gjentatte ganger på PLAY MODE ⏏, inntil "🎵" (eller "🎵 1") forsvinner fra displayet.

**Spille av spor/filer i tilfeldig rekkefølge (Tilfeldig avspilling)**

Du kan stille inn denne enheten så den spiller av CD-DA-spor på en lyd-CD eller MP3/WMA-filer på en CD-/R-CD-RW-plate eller MP3/WMA/AAC-filer på en USB-enhet i tilfeldig rekkefølge.

1 Trykk på CD ⏏ eller USB ⏏ for å slå på CD- eller USB-funksjonen.

2 Trykk gjentatte ganger på PLAY MODE ⏏, inntil "🎲" vises i displayet.

3 Trykk på ⏏ ⏏ eller ⏏ ⏏ ⏏ for å velge et spor/ en fil.

Når du vil spesifisere en mappe som inneholder MP3/WMA/AAC-filer, må du først trykke på 🗑️ eller — ⏏ for å velge en mappe, og deretter trykke på ⏏ ⏏ eller ⏏ ⏏ ⏏ for å velge en fil.

4 Trykk på ENTER ⏏.

Sporet/filen er programmert. Programtrinnumret vises, fulgt av total spilletid. (For eksempel: lyd-CD)

<span>STEP</span>	1	PM
Trinnnummer		
Siste programmerte spørnummer	3	507
Total spilletid*		

\* "-----" vises når du programmerer en MP3/WMA-plate/USB-enhet eller når den totale spilletiden er lenger enn 100 minutter.

5 Gjenta trinn 3 og 4 for å programmere ytterligere spor/filer.

6 Trykk på ⏏ ⏏ for å starte Programavspilling. For å spille det samme programet igjen, må du trykke på ⏏ ⏏.

Merk at det programet som er opprettet, vil bli slettet i følgende tilfeller:

—Hvis du åpner CD-skuffen.
—Hvis du kobler til en annen USB-enhet.
—Hvis du slår av enheten i CD-funksjonen.

**Merknad**
Hvis du prøver å programmere 26 spor/filer eller mer, blinker "FULL" i displayet.

**Vise programmet spor-/filinformasjon**
Etter at du har opprettet ditt eget program, kan du kontrollere informasjonen om de programmerte sporene/filene.

Trykk gjentatte ganger på DISPLY ⏏, så endres displayet som følger:

Totalt antall trinn → Siste programmerte spor-/flinummer og total spilletid\*

\* "-----" vises for MP3/WMA-plate og USB-enheter.

**Avbryte Programavspilling**
Trykk på ⏏ ⏏ for å stoppe avspillingen, og trykk deretter gjentatte ganger på PLAY MODE ⏏, inntil "PGM" forsvinner fra displayet.

**Slette alle spor/filer i det aktuelle programmet**

Stopp avspillingen og trykk på ⏏ ⏏. "NO STEP" vises, og du kan opprette et nytt program ved å følge prosedyren "Opprette ditt eget program (Programavspilling)".

### Forhåndsinnstille radiostasjoner

Du kan lagre radiostasjoner i enhetens minne. Du kan forhåndsinnstille opptil 30 radiostasjoner, 20 for FM og 10 for AM.

1 Trykk gjentatte ganger på FM/AM ⏏ for å slå på radiofunksjonen og velge frekvensbåndet "FM" eller "AM".

2 Hold nede FM/AM ⏏ inntil "AUTO" blinker i displayet.

<span>➤</span> AUTO
---------------------

3 Trykk på ENTER ⏏ for å lagre stasjonen. Stasjonen lagres i minnet, og ordnet etter frekvens (fra lave frekvenser til høvere).

**Hvis en stasjon ikke kan forhåndsinnstilles automatisk**
En stasjon med svakt signal må forhåndsinnstilles manuell.

1 Trykk gjentatte ganger på FM/AM ⏏ for å velge et frekvensbånd.

2 Stille inn på en ønsket stasjon.

3 Hold nede ENTER ⏏ inntil "FM-xx" eller "AM-xx" blinker i displayet. (Eksempel: FM)

<span>FM</span> <span>01</span>
---------------------------------

4 Trykk på PRESET + eller — ⏏ inntil det forhåndsinnstilte nummeret for stasjonen du vil lytte til, blinker i displayet.

5 Trykk på ENTER ⏏ for å lagre stasjonen. Hvis en annen stasjon allerede er lagret under det valgte forhåndsinnstillingsnummeret, vil den stasjonen bli erstattet med den nye.

**Tips**
De forhåndsinnstilte radiostasjonene forblir i enhetens minne, også i følgende situasjoner:
—Vekselstråmkabelen trekkes ut.
—Batteriene fjernes.

### Lytte til forhåndsinnstilte radiostasjoner

1 Trykk gjentatte ganger på FM/AM ⏏ for å slå på radiofunksjonen og velge frekvensbåndet "FM" eller "AM".

2 Trykk på PRESET + eller — ⏏ for å velge et lagret forhåndsinnstilt nummer for den ønskede radiostasjonen.

### Bruke Tidsutkobling

Du kan stille inn enheten på å slå seg av automatisk etter at en innstilt tid er over.

1 Trykk på SLEEP ⏏.
Standardinnstillingen ("90") vises, og "SLEEP"-indikatoren tennes i displayet.

2 Trykk gjentatte ganger på SLEEP ⏏ for å velge den ønskede innstillingen.

90	→	60	→	30	→	15
		OFF				

Hver gang du trykker på knappen, endres varigheten (i minutter) i displayet, og den valgte innstillingen bekreftes automatisk etter ca. 4 sekunder.

**Tips**
Du kan kontrollere hvor lang tid som gjenstår inntil enheten slår seg av, ved å trykke på SLEEP ⏏ igjen etter at du har stilt inn tidsutkoblingen.

### Koble til tilleggskomponenter

Du kan nyte lyden fra en tilleggskomponent, f.eks. en bærbær, digital musikkspiller, via høyttalerne på denne enheten.

Husk å slå av de komponentene som skal kobles sammen, før tilkoblingen skjer.

Hvis du vil vlg med, se bruksanvisningen for den komponenten som skal kobles til.

1 Koble AUDIO IN-kontaktet ⏏ til linjetugangene på den bærbare, digitale musikkspilleren eller en annen komponent, ved hjelp av en audiokabel (ikke inkludert).

2 Slå på den tilkoblede komponenten.

3 Trykk på AUDIO IN ⏏ og begynn å spille av lyd på den tilkoblede komponenten. Lyden fra den tilkoblede komponenten høres fra høyttalerne.

For å koble enheten til en TV eller en videoprojektor\* spiller, må du bruke en forlengeskabel (ikke inkludert) med en stereo-miniplugg i den ene enden og to phono-pluggen i den andre.

## Tilleggsinformasjon

## Kompatible enheter

**Kompatible USB-enheter**
Kompatibilitetskravene for USB-enheter er som følger. For du begynner å bruke en enhet med denne enheten, må du sjekke at den oppfyller kravene.

• Kompatibel med USB 2.0 (Full Speed)

• Støtter masselagermodus\*

\* Masselagermodus er en modus som gjør en USB-enhet tilgjengelig for en vertsenhet, slik at det blir mulig å overføre filer. De fleste USB-enheter støtter masselagermodus.

**Om USB-enheten**
• Når en USB-enhet er tilkoblet, leser denne enheten alle filene på USB-enheten. Hvis lagringsenheten inneholder mange mapper eller filer, kan det ta lang tid før enheten blir ferdig med å lese dem.
• Ikke koble en USB-lagrsenhet til enheten via en USB-hub.
• For enkelte tilkoblede USB-enheter kan det gå litt tid fra en arbeidsoperasjon er igangsatt, til den utføres av denne enheten.
• Denne enheten støtter kanskje ikke alle funksjonene til en tilkoblet USB-lagrsenhet.
• Avspilingsrekkefølgen på denne enheten kan avvike fra avspilingsrekkefølgen på en tilkoblet USB-lagrsenhet.

**Om DualDiscs**
En DualDisc er en tosidet plate som kombinerer DVD-innhold på den ene siden med digitalt lydinnhold på den andre. Da materialet på lydsiden imidlertid ikke stemmer overens med CD-standarden (Compact Disc), kan det ikke garanteres av platen kan spilles av på dette produktet.

**Kompatible BLUETOOTH-enheter**
Kompatibilitetskravene for BLUETOOTH-enheterne er som følger. For du begynner å bruke en enhet med denne enheten, må du sjekke at den oppfyller kravene.

• Enhetene må være kompatible med BLUETOOTH-standarden, versjon 2.1 + EDR.
• Enhetene må støtte A2DP (Advanced Audio Distribution Profile) og AVRCP (Audio/Video Remote Control Profile).
• NFC-funksjon (kun påkrevt ved bruk av enhetens NFC-paringsfunksjon).

Gå til nedenstående nettsider for å få den nyeste informasjonen om kompatible BLUETOOTH-enheter, inkludert NFC-kompatible smarttelefoner.

**For kunder i Europa:**

**For kunder i Nord- og Sar-Amerika:** https://www.sony.com/am/support

**For kunder i andre land/regioner:** https://www.sony-asia.com/support

### Hva er trådløs BLUETOOTH-teknologi?

Trådløs BLUETOOTH-teknologi er en trådløs overføringsteknologi for korte avstander, som muliggjør datakommunikasjon mellom digitale enheter, som f.eks. en datamaskin og et digitalt kamera. Trådløs BLUETOOTH-teknologi fungerer innenfor en radius på ca. 10 m.

Det er vanlig å koble sammen to enheter ved behov, mens enkelte enheter kan kobles til flere andre enheter på en gang.

Du trenger ikke bruke en kabel for å koble til, og det er heller ikke nødvendig at enhetene er vendt mot hverandre, slik som ved infarødt overføring. Du kan for eksempel bruke en slik enhet selv om den ligger i en veske eller lomme. BLUETOOTH-standarden er en internasjonal standard som støttes av tusenvis av bedrifter på alle kanter av kloden, og som brukes av ulike selskaper over hele verden.

**Maksimalt kommunikasjonsrekkevidde**
Maksimalt kommunikasjonsrekkevidde kan forkortes under følgende betingelser:

—Det er en hindring, som f.eks. en person, en metallgjenstand eller en vegg mellom denne enheten og BLUETOOTH-enheten.
—En trådløs LAN-enhet er i bruk i nærheten av denne enheten.
—En mikrobølgeovn er i bruk i nærheten av denne enheten.
—En enhet som genererer elektromagnetisk stråling er i bruk i nærheten av denne enheten.
—Denne enheten er plassert på en hylle av stål.

<span>🔊</span>	Enheten
<span>🔊</span>	<span>🔊</span>
<span>🔊</span>	Stålkabinett
<span>■</span> Optimal ytelse	
<span>■</span> Begrenset ytelse	

**Interferens fra annet utstyr**
Fordi BLUETOOTH-enheter og trådløse nettverk (LAN IEEE802.11b/g/n) bruker samme frekvens, kan det oppstå mikrobølgeinterferens som gir redusert kommunikasjonsastighet eller støy, eller som gjør det umulig å opprette forbindelse hvis denne enheten brukes nær en trådløs nettverksenhet. I så fall skal du gjøre følgende.

—Bruk denne enheten minst 10 m fra den trådløse nettverksenheten.

—Hvis denne enheten brukes innenfor en radius på 10 m fra en trådløs nettverksenhet, må du slå av den trådløse nettverksenheten.
—Bruk BLUETOOTH-enheten så nær denne enheten som mulig.

**Interferens starter ikke.**

Mikrobølger som sendes ut fra en BLUETOOTH-enhet kan påvirke bruken av elektronisk medisinsk utstyr. Slå av denne enheten og andre BLUETOOTH-enheter på følgende steder, så det ikke skjer ulykker.
—I nærheten av brennbar gass, på sykehus, tog, fly eller bensinstasjoner
—I nærheten av automatiske dører eller brannalarme

**Merknader**
• For at BLUETOOTH-funksjonen skal kunne brukes, må den BLUETOOTH-enheten som skal kobles til, ha den samme profilen som enheten som brukes.
• Merk også at selv om den samme profilen finnes, kan ulike enheter fungere på ulike måter, avhengig av spesifikasjonene sine.

• På grunn av egenskaper ved trådløs BLUETOOTH-teknologi, vil lyden som spilles av på denne enheten, være erlite forsinket i forhold til lyden i BLUETOOTH-enheten mens man lytter til musikk.

• Denne enheten støtter sikkerhetsfunksjoner som samsvarer med BLUETOOTH-standarden, for å gi en sikker forbindelse når trådløs BLUETOOTH-teknologi brukes, men det kan hende at sikkerheten ikke er tilstrekkelig. Dette avhenger av innstillingene. Vær forsiktig når du kommuniserer med trådløs BLUETOOTH-teknologi.

• Vi kan ikke påta oss noe ansvar for informasjon som måtte komme på avveie under kommunikasjon med enheten.
• En enhet som er utstyrt med BLUETOOTH-funksjonalitet må samsvare med BLUETOOTH-standarden som er spesifisert av Bluetooth SIG, og være autentisert. Selv om den tilkoblede enheten samsvarer med ovennevnte BLUETOOTH-standard, er det enkelte enheter som kanskje ikke vil kunne kobles til, eller som ikke vil virke som de skal. Dette avhenger av funksjoner og spesifikasjoner for enheten.
• Støy eller lyd kan hoppe, avhengig av hvilken BLUETOOTH-enhet er koblet til enheten, kommunikasjonsmiljøet eller bruksmiljøet.

## Forholdsregler

**Plater denne enheten KAN spille av**

• Audio CD (CD-DA)\*-spor)
• CD-/CD-RW- som inneholder MP3/WMA-filer og er fullført\*\* på riktig måte.

\* CD-DA er forkortelsen for Compact Disc Digital Audio. Det er en oppstartsstandard som brukes for audio-CD-er.

\*2 Fullføring er den prosessen som skal til for å gjøre CD-/CD-RW-plater spillbare på forbrukers musikkspillere, og fullføringen kan aktiveres eller deaktiveres ved valgbare innstillinger under opprettelsen av platen i de fleste typer oppstartsprogrammer.

**Plater denne enheten IKKE KAN spille av**

• Andre CD-/CD-RW-enn de som er spilt inn i audio CD-format eller i formater som er kompatible med ISO 9660 nivå 1/nivå 2 eller Joliet
• CD-/CD-RW av dårlig oppstarts kvalitet, CD-/CD-RW med riper eller som er sktne, eller CD-/CD-RW som er spilt inn med en inkompatibel oppsettkenhet
• CD-/CD-RW som ikke er fullført eller er fullført på feil måte

**Om plater**
• Rengjør CD-en med en rengjøringsklut hvis platen er skitten. Tørk av platen fra midten og utover. Hvis det er riper, smuss eller fingeravtrykk på platen, kan det oppstå en sporrelatert feil.
• Ikke bruk løsemidler, som f.eks. bensin, tynner, rengjøringsmidler som er i handelen, eller antistatisk spray beregnet på vinyl-LP-er.

• Ikke utsett CD-en for direkte solskinn eller varmekilder, som f.eks. varmluftskanaler, eller la den ligge i en parkett eller på et solstør solen, da det kan bli meget varmt inne i bilen.
• Ikke fest papir eller klebeetiketter på CD-en, eller lag riper på overflaten av CD-en.
• Etter at CD-en er avspilt, må du legge den tilbake i esken sin.

**Om DualDiscs**
En DualDisc er en tosidet plate som kombinerer DVD-innhold på den ene siden med digitalt lydinnhold på den andre. Da materialet på lydsiden imidlertid ikke stemmer overens med CD-standarden (Compact Disc), kan det ikke garanteres av platen kan spilles av på dette produktet.

**Musikkplater som er kodet med teknologi som skal beskytte opphavsrettigheter**

• Dette produktet er konstruert for å spille av plater som er kompatible med CD-standarden (Compact Disc). I det siste har noen plateselskaper lansert forskjellige musikkplater som er kodet med teknologi som skal beskytte opphavsrettigheter. Vær oppmerksom på at enkelte av disse platene ikke er kompatible med CD-standarden, og disse kan muligens ikke spilles av på dette produktet.

**Om sikkerhet**

Siden laserstålen som brukes i CD-spillersesjonen er skadelig for øynene, må du ikke forsøke å ta fra hverandre huset. Overlat all service til kvalifisert personell.

• Skulle en fast gjenstand eller en væske falle ned på enheten, må du koble enheten fra strømnettet og få den sjekket av kvalifisert personell før du fortsetter å bruke den.

• Plater med ikke-standardisert form (f.eks. hjerte, kvadrat, stjerner) kan ikke spilles av på denne enheten. Forsøk på å gjøre dette kan ødelegge enheten. Sluke plater må ikke brukes.

**Om strømkilder**

For vekselstrømfritt må du bruke den medfølgende vekselstrømkabelen; ikke bruk noen annen kabel.

• Når enheten ikke drives på batterier, må de tas ut for å unngå å skade som kan forårsakes av batterilekkasje eller korrosjon.

BLUETOOTH-standarden er en internasjonal standard som støttes av tusenvis av bedrifter på alle kanter av kloden, og som brukes av ulike selskaper over hele verden.
**Om plassering**
• Enheten må ikke stå i nærheten av varmekilder, på steder som er utsatt for direkte sollys, mye støy eller mekaniske slag eller støt, eller i en bil som står i solen.
• Denne enheten må ikke plasseres på en skrå eller ustabil overflate.
• Ikke plasser noen ting nærmere enn 10 mm fra baksiden av kabinettet. Ventilasjonsåpningene må være frie, både for at enheten skal fungere ordentlig og for at komponentene skal være så lenge som mulig.
• Siden høyttalerne inneholder en kraftig magnet, må kredittkort med magnetstripe eller fjædernevne ambåndsur holdes unna enheten, så de ikke skal skades av magneten.

**Om bruk**

• Hvis enheten bringes direkte fra et kaldt til et varmt sted, eller settes i et veldig fuktig rom, kan fuktighet kondensere på linsen inne i CD-spillersesjonen. Skulle dette skje, vil enheten ikke fungere som den skal. Fjern i så fall CD-en og vent ca. en time til kondensan har fordampet.

**Om å håndtere enheten**

• Ikke la dekselen til CD-skuffen stå åpent, for å unngå at støv og rusk kommer inn i enheten.

**Om rengjøring av kabinettet**
• Rengjør kabinettet, panelet og kontrollene med en myk klut som er fuktet lett med et mildt vaskemiddel. Det må ikke brukes noen annen type skrubb, skurepulver eller løsnig, som f.eks. alkohol eller rensbensin.

Hvis det skulle være noe du lurer på, eller det oppstår problemer med enheten, må du ta kontakt med nærmeste Sony-forhandler.

## Problemløsning

### Generelt

**Strømmen slås ikke på.**

• Sørg for at vekselstrømkontaktken er satt godt inn i stikkontaktken.

• Forvis deg om at pluggen på vekselstrømkabelen er satt godt inn i AC IN-kontaktken.

• Kontroller at batteriene er satt inn på riktig måte, med korrekt polaritet.

• Skift ut alle batteriene med nye når OPR/ BATT-indikatoren ⏏ blir svakere.

**Det er ingen lyd.**

• Forvis deg om at riktig funksjon er valgt for den musikk- eller lydkilden du vil lytte til.

• Trekk ut hodetelefonledningen når du lytter via høyttalerne.

**Lyden er blandet med støy.**

• Bruker noen en mobiltelefon eller annet utstyr som sender ut radiobølger i nærheten av enheten? I så fall må du flytte enheten og plassere enheten eller programvaren på sikkt utstyr.

• Mobiltelefoner og liknende kan påvirke BLUETOOTH-kommunikasjon.