

IC Recorder  
Startup Guide



ICD-TX650

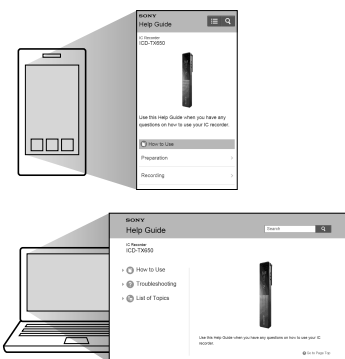
4-564-055-13(1)



Refer to the Help Guide

This is the Startup Guide, which provides you with instructions on the basic operations of the IC recorder. The Help Guide is an online manual. Refer to the Help Guide when you would like to know further details, operations and possible solutions when a problem occurs.

[http://rd1.sony.net/help/icd/t65/h\\_ce/](http://rd1.sony.net/help/icd/t65/h_ce/)



Precautions

- On power**  
Operate the unit only on 3.7 V DC with the built-in rechargeable lithium-ion battery.
- On safety**  
Do not operate the unit while driving, cycling or operating any motorized vehicle.
- On handling**
  - Do not leave the unit in a location near heat sources, or in a place subject to direct sunlight, excessive dust or mechanical shock.
  - Should any solid object or liquid fall into the unit, have the unit checked by qualified personnel before operating it any further.
  - When using your IC recorder, remember to follow the precautions below in order to avoid warping the cabinet or causing the IC recorder to malfunction.
    - Do not sit down with the IC recorder in your back pocket.
    - Do not put your IC recorder into a bag with the headphones/earphones cord wrapped around it and subject the bag to strong impact.

If you have any questions or problems concerning your unit, please consult your nearest Sony dealer.

**Capacity (User available capacity\*\*1\*\*2)**  
16 GB (approx. 14.40 GB = 15,461,882,265 Byte)  
\*1 A small amount of the internal memory is used for file management and therefore not available for user storage.  
\*2 When the built-in memory is formatted with the IC recorder.

**Dimensions (w/h/d) (not incl. projecting parts and controls)**  
Approx. 102.0 mm × 20.0 mm × 7.4 mm

**Mass**  
Approx. 29 g

Check the supplied items

- IC Recorder (1)
- Stereo headphones (1)
- USB cable (1)
- Carrying pouch (1)
- Startup Guide (this sheet)
- Warranty card
- Application Software, Sound Organizer (Installer file stored in the built-in memory so that you can install it to your computer.)

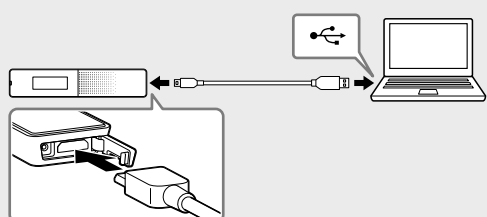
**Trademarks**  
• Microsoft, Windows and Windows Media are registered trademarks or trademarks of Microsoft Corporation in the United States and/or other countries.  
• macOS is a trademark of Apple Inc., registered in the U.S. and other countries.  
• MPEG Layer-3 audio coding technology and patents licensed from Fraunhofer IIS and Thomson.

All other trademarks and registered trademarks are trademarks or registered trademarks of their respective holders. Furthermore, "™" and "®" are not mentioned in each case in this manual.

This product is protected by certain intellectual property rights of Microsoft Corporation. Use or distribution of such technology outside of this product is prohibited without a license from Microsoft or an authorized Microsoft subsidiary.

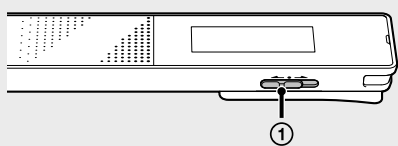
Let's try out your new IC recorder

Charge



- Charge the IC recorder.**  
Using the supplied USB cable, connect the USB connector inside the USB connector cover to a USB port of a running computer. Charging starts. When the battery is fully charged, the battery indicator will indicate "FULL."
- Disconnect the IC recorder.**  
Make sure that the operation indicator does not light. Then refer to the Help Guide to remove the IC recorder safely.

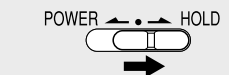
Power on



- Turn the power on.**  
Slide and hold the POWER•HOLD switch in the direction of "POWER" until the window display appears.

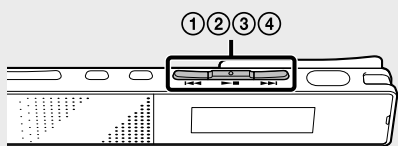
To turn the power off, slide and hold the POWER•HOLD switch in the direction of "POWER" until "Power Off" is displayed.

To prevent unintentional operations (HOLD)



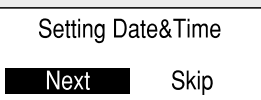
To release the IC recorder from the HOLD status, slide the POWER•HOLD switch towards the center.

Set the initial settings

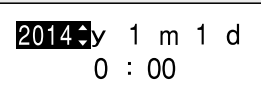


When you turn on the power for the first time, or when the clock has not been set, "Setting Date&Time" appears, and you can set the clock.

- Press <Left> or <Right> to select "Next," and then press <Enter>.**

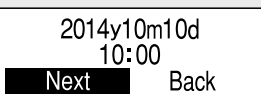


- Press <Left> or <Right> to change the number of the year, and then press <Enter> to enter the number. Repeat this procedure to set month, day, hour, and minute in sequence.**



You can move the cursor to the previous item by pressing BACK/HOME.

- Press <Left> or <Right> to select "Next," and then press <Enter>.**

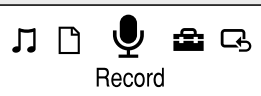


The clock reflects the setting and the setting window for turning the beep sound on or off is displayed.

- Press <Left> or <Right> to select "Yes" or "No," and then press <Enter>.**



When you finish setting the beep, the HOME menu window is displayed.

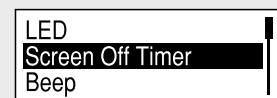


Notes

- If you do not press any buttons within 1 minute at initial settings, "Quit Initial Set-up?" or "Quit Beep Settings?" appears on the display window.
- You can set the clock setting and beep sound setting later. For details, refer to the Help Guide of the IC recorder.

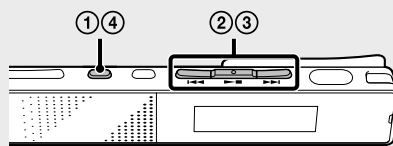
The display turns off automatically

Press BACK/HOME to turn on the display. The screen off timer is set to "Auto Screen Off" by default for saving battery power. If no operation is attempted for approximately 30 seconds in the stop mode and for approximately 10 seconds in the recording and playback modes, the display turns off automatically. You can perform a button operation, however, even while the display is off.

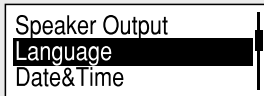


To change the settings, press and hold BACK/HOME and select "Settings" - "Common Settings" - "Screen Off Timer" - "No Auto Screen Off."

Select the menu language



- Press and hold BACK/HOME.**
- Press <Left> or <Right> to select "Settings" - "Common Settings" - "Language," and then press <Enter>.**

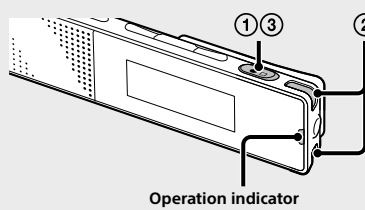


- Press <Left> or <Right> to select the language that you want to use in the display window, and then press <Enter>.**

You can select the following languages: Deutsch (German), English\*, Español (Spanish), Français (French), Italiano (Italian), Русский (Russian)  
\* Default setting

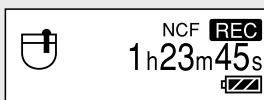
- Press and hold BACK/HOME to return to the HOME menu.**

Record



Before you start using the IC recorder, make sure that you slide the POWER•HOLD switch towards the center to release the HOLD status.

- Press <Enter>.**  
Recording starts and the operation indicator lights in red.

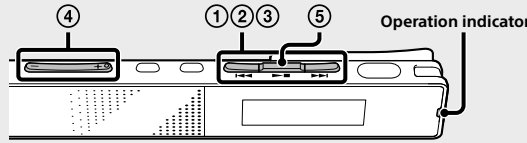


- Place the IC recorder so that the built-in microphones face the direction of the source to be recorded.**

- Press <Enter> again to stop recording.**  
"Saving..." appears and the display returns to the recording stop mode window.

By pressing <Left> after you stop recording, you can play back the file just recorded.

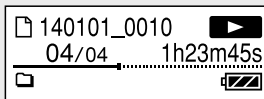
Listen



- Press <Left> or <Right> to select "Recorded Files" from the HOME menu, and then press <Enter>.**

- Press <Left> or <Right> to select the desired folder, and then press <Enter>.**

- Press <Left> or <Right> to select the desired file, and then press <Enter>.**  
Playback starts and the operation indicator lights in green.

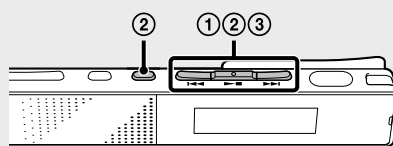


- Adjust the volume by pressing VOL -/+.**

- Press <Enter> to stop playback.**

The built-in speaker is for checking the recorded sound, so the volume is limited. If playback sound is not loud enough or is difficult to hear, use headphones.

Delete

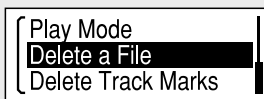


Note

Once a file is deleted, you cannot restore it.

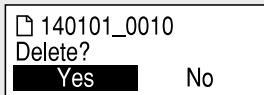
- Select the file you want to delete from the list of recorded files or play back the file you want to delete.**

- Press OPTION, press <Left> or <Right> to select "Delete a File," and then press <Enter>.**  
"Delete?" appears and the specified file is played back for confirmation.



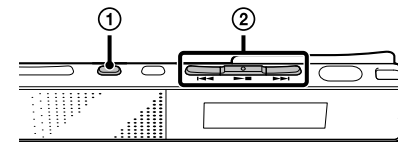
- Press <Left> or <Right> to select "Yes," and then press <Enter>.**

"Please Wait" appears in the display window and the selected file will be deleted.



Using the HOME menu

You can display the HOME menu to use each function by pressing and holding BACK/HOME. The HOME menu allows you to select a function, search your recorded files, or change the settings on the IC recorder.



- Press and hold BACK/HOME.**  
The HOME menu window appears.



The HOME menu items are aligned in the following sequence.



\* The function you are currently using is displayed in "XX."

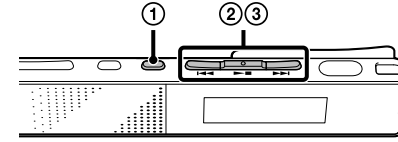
- Press <Left> or <Right> to select the function you want to use, and then press <Enter>.**

You can select the functions listed below:

|  |                       |   |
|--|-----------------------|---|
|  | <b>Podcast</b>        | You can select podcast files imported from a computer, and play them back.  |
|  | <b>Music</b>          | You can select music files imported from a computer, and play them back.  |
|  | <b>Recorded Files</b> | You can select files recorded using the IC recorder, and play them back. The recorded files are stored in a FOLDER.                               |
|  | <b>Record</b>         | You can display the recording window. To start recording, press <Enter>.  |
|  | <b>Settings</b>       | You can display the Settings menu and change various settings on the IC recorder.   |
|  | <b>Return to XX*</b>  | Select this item to return to the window displayed before entering the HOME menu.<br>* The function you are currently using is displayed in "XX." |

Using the OPTION menu

You can display the OPTION menu by pressing OPTION. The OPTION menu items vary for each function of the IC recorder, and allow you to change various settings, etc.



- Select the function you want to use from the HOME menu, press <Enter> and then press OPTION.**  
The OPTION menu items for the function you have selected are displayed.



- Press <Left> or <Right> to select the menu item for which you want to make setting, and then press <Enter>.**

- Press <Left> or <Right> to select the setting that you want to set, and then press <Enter>.**

About details of the setting items with each function, refer to the Help Guide.

Installing Sound Organizer

Refer to the Help Guide of the IC recorder to install Sound Organizer on your computer.

Notes

- Sound Organizer is compatible with the Windows PC only. It is not compatible with Mac.
- If you format the built-in memory, all data stored there will be erased. (The Sound Organizer software will also be erased.)

When installing Sound Organizer, log in to an account with administrator privileges.

WARNING

Do not expose the batteries (battery pack or batteries installed) to excessive heat such as sunshine, fire or the like for a long time.

**Notice for the customers: the following information is only applicable to equipment sold in the countries applying EU directives**

This product has been manufactured by or on behalf of Sony Corporation.

EU Importer: Sony Europe B.V.  
Inquiries to the EU Importer or related to product compliance in Europe should be sent to the manufacturer's authorized representative, Sony Belgium, bijkantoor van Sony Europe B.V., Da Vincilaan 7-D1, 1930 Zaventem, Belgium.

High sound pressure  
Hearing damage risk  
Do not listen at high volume levels for long periods



**Disposal of waste batteries and electrical and electronic equipment (applicable in the European Union and other countries with separate collection systems)**

This symbol on the product, the battery or on the packaging indicates that the product and the battery shall not be treated as household waste. On certain batteries this symbol might be used in combination with a chemical symbol. The chemical symbol for lead (Pb) is added if the battery contains more than 0.004% lead. By ensuring that these products and batteries are disposed of correctly, you will help to prevent potentially negative consequences for the environment and human health which could be caused by inappropriate waste handling. The recycling of the materials will help to conserve natural resources. In case of products that for safety, performance or data integrity reasons require a permanent connection with an incorporated battery, this battery should be replaced by qualified service staff only. To ensure that the battery and the electrical and electronic equipment will be treated properly, hand over these products at end-of-life to the appropriate collection point for the recycling of electrical and electronic equipment. For all other batteries, please view the section on how to remove the battery from the product safely. Hand the battery over to the appropriate collection point for the recycling of waste batteries. For more detailed information about recycling of this product or battery, please contact your local Civic Office, your household waste disposal service or the shop where you purchased the product or battery.

Applicable accessory: Headphones

# Vamos a probar la nueva grabadora IC

## IC Recorder Guía de inicio

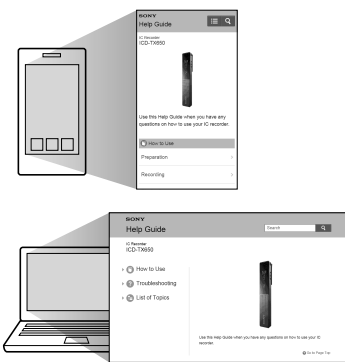


ICD-TX650

### Consulte la Guía de ayuda

Esta es la Guía de inicio en la cual se ofrecen instrucciones sobre las operaciones básicas de la grabadora IC. La Guía de ayuda es un manual en línea. Consulte la Guía de ayuda cuando se desea conocer más detalles, operaciones y posibles soluciones cuando se produzca un problema.

[http://rd1.sony.net/help/icd/t65/h\\_ce/](http://rd1.sony.net/help/icd/t65/h_ce/)



### Precauciones

**Alimentación**  
Utilice la unidad solo con CC de 3,7 V con la batería de iones de litio recargable incorporada.

**Seguridad**  
No utilice la unidad mientras conduce, va en bicicleta o utiliza cualquier vehículo motorizado.

- Manejo**
- No deje la unidad cerca de fuentes de calor, ni en lugares expuestos a la luz solar directa, polvo excesivo o golpes mecánicos.
  - Si se introduce algún objeto sólido o penetra algún líquido en la unidad, haga revisar la unidad por personal cualificado antes de seguir utilizándola.
  - Cuando utilice la grabadora IC, tenga presente las siguientes precauciones para no deformar la carcasa o provocar una avería.
    - Evite sentarse si la grabadora IC se encuentra en el bolsillo trasero de los pantalones.
    - No introduzca la grabadora IC en una bolsa con el cable de los auriculares enrollado alrededor del dispositivo ni someta la bolsa a fuertes impactos.

Si tiene problemas o preguntas acerca de esta unidad, consulte al distribuidor Sony más cercano.

**Capacidad (Capacidad disponible del usuario\*\*1\*)**  
16 GB (aprox. 14,40 GB = 15 461 882 265 bytes)

\*1 Una pequeña cantidad de la memoria interna se utiliza para la gestión de los archivos y, por lo tanto, no está disponible para el almacenamiento.  
\*2 Cuando la memoria interna se formatea con la grabadora IC.

**Dimensiones (ancho/alto/largo) (sin incluir proyecciones ni controles)**  
Aprox. 102,0 mm × 20,0 mm × 7,4 mm

**Peso**  
Aprox. 29 g

### Compruebe los componentes suministrados

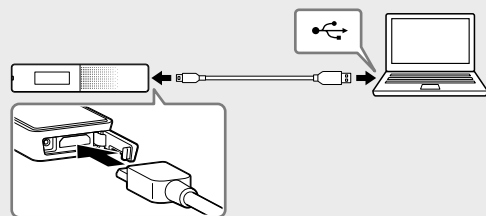
- Grabadora IC (1)
- Auriculares estéreo (1)
- Cable USB (1)
- Funda de transporte (1)
- Guía de inicio (esta hoja)
- Tarjeta de garantía
- Software de la aplicación, Sound Organizer (Archivo del instalador almacenado en la memoria interna para poder instalarlo en el ordenador.)

- Marcas comerciales**
- Microsoft, Windows y Windows Media son marcas comerciales registradas o marcas comerciales de Microsoft Corporation en Estados Unidos y/o en otros países.
  - macOS es una marca comercial de Apple Inc., registrada en Estados Unidos y otros países.
  - Tecnología de codificación de audio MPEG Layer-3 y patentes con licencia de Fraunhofer IIS y Thomson.

Todas las demás marcas comerciales y marcas comerciales registradas son marcas comerciales o marcas comerciales registradas de sus respectivos propietarios. Además, "TM" y "®" no se mencionan en cada caso en este manual.

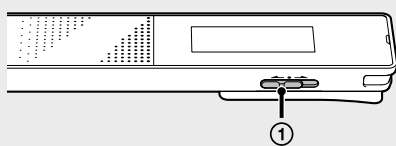
This product is protected by certain intellectual property rights of Microsoft Corporation. Use or distribution of such technology outside of this product is prohibited without a license from Microsoft or an authorized Microsoft subsidiary.

### Cargar



- Cargue la grabadora IC.**  
Utilizando el cable USB suministrado, conecte el conector USB situado en el interior de la cubierta y el puerto USB de un ordenador que esté encendido. La carga comienza. Cuando la batería esté completamente cargada, el indicador de la batería mostrará "Full".
- Desconecte la grabadora IC.**  
Asegúrese de que el indicador de funcionamiento no se ilumine. A continuación, consulte la Guía de ayuda para quitar la grabadora IC de forma segura.

### Encender



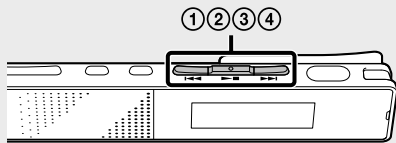
- Encienda la grabadora.**  
Deslice y no suelte el interruptor POWER•HOLD en el sentido de "POWER" hasta que se muestre el visor.  
POWER → HOLD

Para apagar la grabadora, deslice y no suelte el interruptor POWER•HOLD en el sentido de "POWER" hasta que aparezca "Power Off".

- Para evitar el funcionamiento no intencionado (HOLD)**
- POWER → HOLD

Para desactivar el estado HOLD de la grabadora IC, deslice el interruptor POWER•HOLD hacia el centro.

### Ajustar las opciones iniciales



Cuando se enciende por primera vez, o cuando el reloj no está ajustado, aparece la pantalla "Setting Date&Time", donde puede ajustar el reloj.

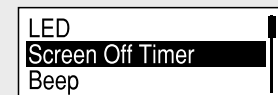
- Pulse **◀▶** para seleccionar "Next" y, a continuación, pulse **▶■**.  
Setting Date&Time  
Next Skip
- Pulse **◀▶** para cambiar la cifra correspondiente al año y, a continuación, pulse **▶■** para introducir el número. Repita este proceso para ajustar el mes, el día, la hora y los minutos en este orden.  
2014 y 1 m 1 d  
0 : 00
- Pulse **◀▶** para seleccionar "Next" y, a continuación, pulse **▶■**.  
2014y10m10d  
10:00  
Next Back
- Pulse **◀▶** para seleccionar "Yes" o "No" y, a continuación, pulse **▶■**.  
Use Beep?  
Yes No

Cuando haya finalizado el ajuste del pitido, se visualizará la ventana de menús HOME.

- Notas**
- Si no pulsa ningún botón antes de que transcurra 1 minuto en el ajuste de las opciones iniciales, en el visor aparecerá "Quit Initial Set-up?" o "Quit Beep Settings?".
  - Puede ajustar el reloj y el pitido en cualquier otro momento. Para obtener más detalles, consulte la Guía de ayuda de la grabadora IC.

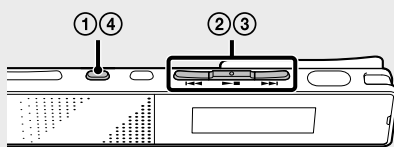
### El visor se apaga automáticamente

Pulse BACK/HOME para encender la pantalla. El temporizador de apagado de la pantalla está ajustado en "Auto Screen Off" de forma predeterminada para ahorrar energía de la batería. Si no se realiza ninguna operación durante aproximadamente 30 segundos en el modo de parada y aproximadamente 10 segundos en los modos de grabación y reproducción, el visor se apaga automáticamente. Sin embargo, puede realizar una operación con los botones aunque la pantalla esté apagada.



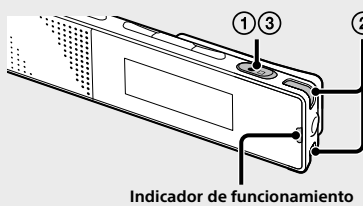
Para cambiar los ajustes, mantenga pulsado BACK/HOME y seleccione "Settings" - "Common Settings" - "Screen Off Timer" - "No Auto Screen Off".

### Seleccionar el idioma del menú



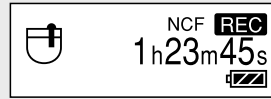
- Mantenga pulsado BACK/HOME.
- Pulse **◀▶** para seleccionar "Settings" - "Common Settings" - "Language" y, a continuación, pulse **▶■**.  
Speaker Output  
Language  
Date&Time
- Pulse **◀▶** para seleccionar el idioma que desea utilizar en el visor y, a continuación, pulse **▶■**.  
Puede seleccionar los siguientes idiomas: Deutsch (alemán), English\* (inglés), Español, Français (francés), Italiano, Русский (ruso)  
\* Ajuste predeterminado
- Mantenga pulsado BACK/HOME para regresar al menú HOME.

### Grabar



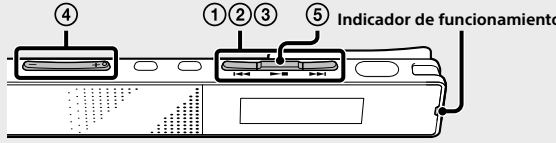
Antes de empezar a utilizar la grabadora IC, asegúrese de deslizar el interruptor POWER•HOLD hacia el centro para desactivar el estado HOLD.

- Pulse **◻**.  
La grabación comienza y el indicador de funcionamiento se ilumina en rojo.



- Coloque la grabadora IC de forma que los micrófonos incorporados estén orientados hacia la dirección de la fuente que se va a grabar.
- Pulse **◻** otra vez para detener la grabación. Aparece "Saving..." y la pantalla del visor regresa al modo de parada de grabación.  
Al pulsar **▶■** después de detener la grabación, puede reproducir el archivo que acaba de grabar.

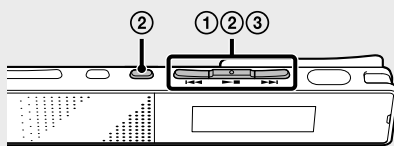
### Escuchar



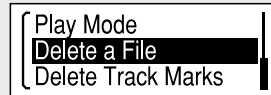
- Pulse **◀▶** para seleccionar "Recorded Files" en el menú HOME y, a continuación, pulse **▶■**.
- Pulse **◀▶** para seleccionar la carpeta que desee y, a continuación, pulse **▶■**.
- Pulse **◀▶** para seleccionar el archivo que desee y, a continuación, pulse **▶■**.  
La reproducción comienza y el indicador de funcionamiento se ilumina en verde.  
140101\_0010  
04/04 1h23m45s
- Para ajustar el volumen, pulse VOL +/-.
- Pulse **▶■** para detener la reproducción.

El altavoz incorporado es para comprobar el sonido grabado, por lo que el volumen está limitado. Si el sonido de reproducción no es lo suficientemente fuerte o tiene dificultades para oír, utilice unos auriculares.

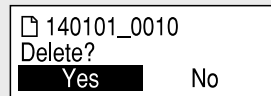
### Borrar



- Nota**  
Una vez borrado un archivo, no es posible recuperarlo.
- Seleccione el archivo que desee borrar de la lista de archivos grabados o reproduzca el archivo que desee borrar.
  - Pulse OPTION, pulse **◀▶** para seleccionar "Delete a File" y, a continuación, pulse **▶■**. Aparecerá "Delete?" y el archivo especificado se reproduce a modo de confirmación.

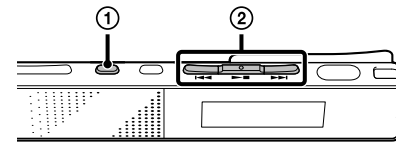


- Pulse **◀▶** para seleccionar "Yes" y, a continuación, pulse **▶■**. "Please Wait" aparecerá en el visor y el archivo seleccionado se borrará.



### Utilización del menú HOME

El menú HOME, desde el que se pueden usar todas las funciones, se muestra al mantener pulsado BACK/HOME. El menú HOME permite seleccionar una función, buscar los archivos grabados o cambiar los ajustes de la grabadora IC.



- Mantenga pulsado BACK/HOME. Aparece la ventana de menús HOME.



Las opciones del menú HOME aparecen en la siguiente secuencia.

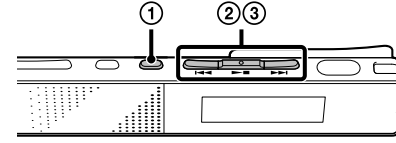


- Pulse **◀▶** para seleccionar la función que desee usar y, a continuación, pulse **▶■**. Puede seleccionar las funciones que se enumeran a continuación:

|                |  |
|----------------|--|
| Podcast        | Permite seleccionar archivos podcast importados desde un ordenador y reproducirlos.  |
| Music          | Permite seleccionar archivos de música importados desde un ordenador y reproducirlos.  |
| Recorded Files | Permite seleccionar los archivos grabados con la grabadora IC y reproducirlos. Los archivos grabados se almacenan en una FOLDER.   |
| Record         | Permite visualizar la ventana de grabación. Para iniciar la grabación, pulse <b>◻</b> .  |
| Settings       | Permite visualizar el menú Settings y cambiar varias opciones de la grabadora IC.  |
| Return to XX*  | Seleccione esta opción para regresar a la ventana visualizada antes de entrar en el menú HOME. * La función que está usando en estos momentos se muestra en lugar de "XX". |

### Utilización del menú OPTION

El menú OPTION se visualiza al pulsar OPTION. Las opciones del menú OPTION varían para cada función de la grabadora IC y permiten cambiar varios ajustes, etc.



- Seleccione la función que desee usar del menú HOME, pulse **▶■** y, a continuación, pulse OPTION. Se visualizan las opciones del menú OPTION correspondientes a la función que ha seleccionado.



- Pulse **◀▶** para seleccionar la opción de menú para la que desee realizar el ajuste y, a continuación, pulse **▶■**.
- Pulse **◀▶** para seleccionar la opción que desee ajustar y, a continuación, pulse **▶■**.

Para obtener información sobre las opciones de ajuste de cada una de las funciones, consulte la Guía de ayuda.

### Instalación de Sound Organizer

Consulte la Guía de ayuda de la grabadora IC para instalar Sound Organizer en el ordenador.

- Notas**
- Sound Organizer solo es compatible con los PC de Windows. No es compatible con Mac.
  - Si formatea la memoria interna, todos los datos almacenados se borrarán. (También se borrará el software Sound Organizer.)

Al instalar Sound Organizer, inicie una sesión con una cuenta con privilegios de administrador.

### ADVERTENCIA

No exponga las pilas (el cartucho de pilas o las pilas instaladas) a un calor excesivo tal como la luz del sol, fuego o algo similar durante un periodo largo de tiempo.

**Aviso para los clientes: la siguiente información sólo es pertinente para los equipos vendidos en países que aplican las directivas de la UE.**

Este producto ha sido fabricado por, o en nombre de Sony Corporation. Importador UE: Sony Europe B.V. Las consultas relacionadas con el Importador a la UE o con la conformidad del producto en Europa deben dirigirse al representante autorizado por el fabricante, Sony Belgium, bijkantoor van Sony Europe B.V., Da Vincilaan 7-D1, 1930 Zaventem, Bélgica.

Alta presión sonora  
Riesgo de daños auditivos  
No escuche a altos niveles de volumen durante períodos largos.



**Tratamiento de las baterías y equipos eléctricos y electrónicos al final de su vida útil (aplicable en la Unión Europea y otros países con sistemas de tratamiento selectivo de residuos)**

Este símbolo en el producto, la batería o el embalaje indica que el producto y la batería no pueden tratarse como un residuo doméstico normal. En algunas baterías este símbolo puede utilizarse en combinación con un símbolo químico. Se añadirá el símbolo químico del plomo (Pb) si la batería contiene más del 0,004 % de plomo. Al asegurarse de que estos productos y baterías se desechan correctamente, ayudará a prevenir las posibles consecuencias negativas para la salud y el medio ambiente que podrían derivarse de su incorrecta manipulación. El reciclaje de los materiales ayuda a preservar los recursos naturales. En el caso de productos, que por razones de seguridad, rendimiento o mantenimiento de datos, requieran una conexión permanente con la batería incorporada, esta batería deberá reemplazarse únicamente por personal técnico cualificado para ello. Para asegurarse de que la batería se desecha correctamente, entregue estos productos al final de su vida útil en un punto de recogida adecuado para el reciclado de aparatos eléctricos y electrónicos. Para el resto de baterías, consulte la sección donde se indica cómo extraer la batería del producto de forma segura. Deposite la batería en el correspondiente punto de recogida para el reciclado de baterías. Si desea obtener información detallada sobre el reciclaje de este producto o de la batería, póngase en contacto con el ayuntamiento, el punto de recogida más cercano o el establecimiento donde ha adquirido el producto o la batería. Accesorios a los que se aplica: auriculares