

Personal Audio System

Sistema de audio personal

Système audio personnel

Reference Guide
Guía de referencia
Guia de Referência



SRS-XB3

©2016 Sony Corporation
Printed in China
http://www.sony.net/



English Personal Audio System

Before operating the system, please read this guide thoroughly and retain it for future reference.

WARNING

To reduce the risk of fire or electric shock, do not expose the AC adaptor to rain or moisture.

To reduce the risk of fire, do not cover the ventilation opening of the appliance with newspapers, tablecloths, curtains, etc.
Do not expose the appliance to naked flame sources (for example, lighted candles).
To reduce the risk of fire or electric shock, do not expose the AC adaptor to dripping or splashing, and do not place objects filled with liquids, such as vases, on the AC adaptor.
Do not install the appliance in a confined space, such as a bookcase or built-in cabinet.
Do not expose the batteries (battery pack or batteries installed) to excessive heat such as sunshine, fire or the like for a long time.
As the main plug of AC adaptor is used to disconnect the AC adaptor from the mains, connect it to an easily accessible AC outlet. Should you notice an abnormality in it, disconnect it from the AC outlet immediately.
The unit is not disconnected from the AC power source (mains) as long as it is connected to the wall outlet, even if the unit itself has been turned off.
If your skin touches the AC adaptor or this product for a long time when the power is on, it may cause a low temperature injury.

Precautions

Note when using with a mobile phone

- For details on operation of your mobile phone when receiving a telephone call while transmitting the sound using the BLUETOOTH connection, refer to the operating instructions supplied with the mobile phone.

On safety

- The nameplate and important information concerning safety are located on the rear exterior of the main unit and on the surface of the AC adaptor.
- Before operating the system, be sure that the operating voltage of the system is identical with that of your local power supply.

Where purchased	Operating voltage
All countries/regions	100 V – 240 V AC, 50 Hz/60 Hz

Notes on the AC adaptor

- When connecting or disconnecting the AC adaptor, turn off the system beforehand. Otherwise, it may cause malfunction.
- Use only the supplied AC adaptor. To avoid damaging the system, do not use any other AC adaptor.



Polarity of the plug

- Plug the AC adaptor into a nearby wall outlet (mains). In the case of a problem, unplug it from the wall outlet (mains) immediately.
- Do not install the AC adaptor in a confined space, such as a bookcase or built-in cabinet.
- To reduce the risk of fire or electric shock, do not expose the AC adaptor to dripping or splashing, and do not place objects filled with liquids, such as vases, on the AC adaptor.

On placement

- Do not set the speaker in an inclined position.
- Do not leave the system in a location near heat sources, or in a place subject to direct sunlight, excessive dust, moisture, rain or mechanical shock.

On operation

- Do not insert any small objects, etc., into the jacks or ventilation hole on the rear of the system. The system may short out or malfunction.

On cleaning

- Do not use alcohol, benzine, or thinner to clean the cabinet.

Others

- Two units are required when using the Speaker Add function. Only the SBC codec is supported while using the Speaker Add function.
- If you have any questions or problems concerning this system that are not covered in this manual, please consult your nearest Sony dealer.

On Copyrights

- LDAC™ and LDAC logo are trademarks of Sony Corporation.
- The BLUETOOTH® word mark and logos are owned by the Bluetooth SIG, Inc. and any use of such marks by Sony Corporation is under license.
- The N Mark is a trademark or registered trademark of NFC Forum, Inc. in the United States and in other countries.
- Other trademarks and trade names are those of their respective owners.

Notes on water resistant feature (Read before using the system)

Water resistant performance of the system

This system has a water resistant specification*1,*2 of IPX5*3 as specified in "Degrees of protection against ingress of water" of the IEC60529 "Ingress Protection Rating (IP Code)." However, this system is not completely water-tight.
Do not drop the system into hot water in a bathtub or purposely use it in water. Depending on usage, water entering the system may cause fire, electric shock or malfunction.
Use the system with full understanding of the following.

Liquids that the water resistant performance specifications apply to

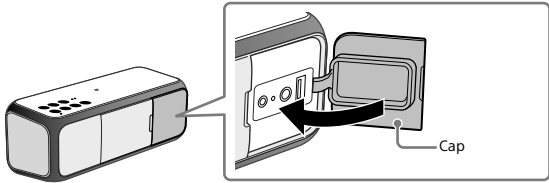
Applicable :	fresh water, tap water, sweat
Not applicable :	liquids other than the above (soapy water, water with detergent or bath agents, shampoo, hot spring water, hot water, pool water, seawater, etc.)

*1 Requires that the cap is fastened securely.
*2 The supplied accessories are not water resistant.
*3 IPX5 (Degree of protection against jets of water): The system has been tested and found to remain functional after exposure to direct jet streams of water using a nozzle of 6.3 mm internal diameter from any direction where approximately 12.5 L/ min of water is applied for a period of more than 3 minutes from a distance of about 3 meters.

The water resistant performance of the system is based on our measurements under the conditions herein described. Note that malfunctions as a result of water immersion caused by misuse by the customer are not covered by the warranty.

To avoid the deterioration of the water resistant performance

- Check the following and use the system correctly.
- Do not use or leave the system in an extremely hot or cold environment (temperature outside the range of 5 °C – 35 °C). If the system is used or left in outside the above range, the system may automatically stop to protect internal circuitry.
 - Be careful not to drop the system or subject it to mechanical shock. Deformation or damage may cause deterioration of the water resistant performance.
 - Do not use the system in a location where large amount of water or hot water may splash on it. The system does not have a design that is resistant to water pressure. Use of the system in the above location may cause a malfunction.
 - Do not pour high-temperature water or blow hot air from a hair dryer or any other appliance on the system directly. Also, never use the system in high temperature locations such as in saunas or near a stove.
 - Handle the cap with care. The cap plays a very important role in maintenance of the water resistant performance. When using the system, make sure that the cap is closed completely. When closing the cap, be careful not to allow foreign objects inside. If the cap is not closed completely the water resistant performance may deteriorate and may cause a malfunction of the system as a result of water entering the system.



How to care for the system when wet

If the system gets wet, first remove the water from the system, and then wipe off the moisture on the system using a soft, dry cloth. Especially in cold regions, leaving moisture on its surface may cause the system to freeze and malfunction. Be sure to wipe off the moisture after using the system.
Put the system on towel or dry cloth. Then leave it at room temperature and dry the system until no moisture remains.

Specifications

Speaker section

Speaker system	Approx. 48 mm dia. x 2
Enclosure type	Passive radiator model

BLUETOOTH

Communication System	BLUETOOTH Specification version 3.0
Output	BLUETOOTH Specification Power Class 2
Maximum communication range	Line of sight approx. 10 m*1
Frequency band	2.4 GHz band (2.4000 GHz - 2.4835 GHz)
Modulation method	FHSS
Compatible BLUETOOTH Profiles*2	A2DP (Advanced Audio Distribution Profile) AVRCP (Audio Video Remote Control Profile) HSP (Headset Profile) HFP (Hands-free Profile)
Supported Codec*3	SBC*4, AAC*5, LDAC*6
Transmission range (A2DP)	20 Hz - 20,000 Hz (Sampling frequency 44.1 kHz)

*1 The actual range will vary depending on factors such as obstacles between devices, magnetic fields around a microwave oven, static electricity, reception sensitivity, antenna's performance, operating system, software application, etc.

*2 BLUETOOTH standard profiles indicate the purpose of BLUETOOTH communication between devices.

*3 Codec: Audio signal compression and conversion format

*4 Subband Codec

*5 Advanced Audio Coding

*6 LDAC is an audio coding technology developed by Sony that enables the transmission of High-Resolution (Hi-Res) Audio content, even over a BLUETOOTH connection. Unlike other BLUETOOTH compatible coding technologies such as SBC, it operates without any down-conversion of the Hi-Res Audio content*7, and allows approximately three times more data*8 than those other technologies to be transmitted over a BLUETOOTH wireless network with unprecedented sound quality, by means of efficient coding and optimized packetization.

*7 Excluding DSD format contents.

*8 In comparison with SBC (Subband Coding) when the bitrate of 990 kbps (96/48 kHz) or 909 kbps (88.2/44.1 kHz) is selected.

Microphone

Type	Electret condenser
Directional characteristic	Omni directional

Effective frequency range	100 Hz - 7,000 Hz
---------------------------	-------------------

General

Input	AUDIO IN jack (ø 3.5 mm stereo mini jack)
DC OUT	USB jack Type A (for charging the battery of a connected device) (5 V, Max.1.5 A)
Power	DC 15 V (using the supplied AC adaptor connected to AC 100 V - 240 V, 50 Hz/60 Hz power supply) or, using built-in lithium-ion battery
Usage life of lithium-ion battery (using the BLUETOOTH connection)	approx. 24 hours*9
Dimensions (including projecting parts and controls)	Approx. 211 mm x 80 mm x 83 mm (w/h/d)
Mass	Approx. 930 g including battery
Supplied accessories	AC adaptor (for Argentine models: AC-E1525, for other models: AC-E1525M) (1) Plug (1)*10 Operating Instructions (1) Reference Guide (this document) (1) Warranty card (1)*11

*9 When the specified music source is used and the volume level of the unit is set to 10. If the volume level of the unit is set to maximum, the usage life will be approx. 4 hours. Time may vary, depending on the temperature or conditions of use.
*10 The number of item included is differ to the country/region.
*11 This item is not included in some countries/regions.

Design and specifications are subject to change without notice.

Español Sistema de audio personal

POR FAVOR LEA DETALLADAMENTE ESTE MANUAL DE INSTRUCCIONES ANTES DE CONECTAR Y OPERAR ESTE EQUIPO. RECUERDE QUE UN MAL USO DE SU APARATO PODRÍA ANULAR LA GARANTÍA.

Antes de operar el sistema, lea esta guía cuidadosamente y guárdela para consultas en el futuro.

AVISO IMPORTANTE PARA MÉXICO

La operación de este equipo está sujeta a las siguientes dos condiciones: (1) es posible que este equipo o dispositivo no cause interferencia perjudicial y (2) este equipo o dispositivo debe aceptar cualquier interferencia, incluyendo la que pueda causar su operación no deseada.

Para consultar la información relacionada al número del certificado, refiérase a la etiqueta del empaque y/o del producto.

ADVERTENCIA

Para reducir el riesgo de incendio o descarga eléctrica, no exponga este adaptador de ca a la lluvia ni a la humedad.

Para reducir el riesgo de incendio, no cubra la apertura de ventilación del aparato con periódicos, manteles, cortinas, etc.
No exponga el aparato a fuentes de llama abierta (por ejemplo, velas encendidas).
Para reducir el riesgo de incendio o descarga eléctrica, no exponga este adaptador de ca al agua en forma de gotas o salpicaduras y no coloque objetos llenos de líquido, como vasos, en el adaptador de ca.
No sitúe el aparato en un espacio cerrado, como una estantería o un armario empotrado.
No exponga las baterías (el paquete de baterías o las baterías instaladas) a un calor excesivo como el sol directo, fuego o similar durante un periodo prolongado.
Puesto que el enchufe principal del adaptador de ca se usa para desconectar este adaptador, es recomendable usar una toma de corriente de ca de fácil acceso. Si detecta algo anormal en el enchufe, desconecte de inmediato la unidad de la toma de corriente de ca.
La unidad no estará desconectada de la fuente de alimentación de ca (toma de corriente) mientras esté conectada a la toma de pared, aunque esté apagada.
El contacto prolongado de la piel con el adaptador de ca o este producto cuando la unidad está encendida puede causar una lesión por exposición al calor a baja temperatura.

Precauciones

A tener en cuenta cuando se utiliza con un teléfono móvil

- Si desea obtener más información sobre el funcionamiento del teléfono móvil cuando se recibe una llamada telefónica mientras se transmite el sonido mediante la conexión BLUETOOTH, consulte el manual de instrucciones suministrado con el teléfono móvil.

Seguridad

- En la parte trasera externa de la unidad principal y en la superficie del adaptador de ca se encuentran la placa de identificación e información importante sobre seguridad.
- Antes de utilizar el sistema, asegúrese de que el voltaje de funcionamiento del sistema es idéntico al del suministro eléctrico local.

Establecimiento de adquisición	Requisitos de alimentación del adaptador ca/cc
Todos los países/todas las regiones	ca 100 - 240 V 50/60 Hz

Notas sobre el adaptador de ca

- Cuando conecte o desconecte el adaptador de ca, apague el sistema de antemano. De lo contrario, podría causar una falla en el funcionamiento.
- Utilice solamente el adaptador de ca suministrado. Para evitar dañar el sistema, no utilice ningún otro adaptador de ca.



Polaridad de la clavija

- Enchufe el adaptador de ca a una toma de corriente cercana. En el caso de que se produzca un problema, desenchúfelo de la toma de corriente inmediatamente.
- No instale el adaptador de ca en un espacio cerrado, como una estantería o un armario empotrado.
- Para reducir el riesgo de incendios o descargas eléctricas, no exponga el adaptador de ca a goteos o salpicaduras, y no coloque objetos que contengan líquidos, como los jarrones, sobre el adaptador de ca.

Ubicación

- No coloque el altavoz en una posición inclinada.
- No deje el sistema cerca de fuentes de calor, ni en lugares expuestos a la luz solar directa, polvo excesivo, humedad, lluvia o golpes mecánicos.

Funcionamiento

- No inserte ningún objeto pequeño, etc., en las tomas de corriente ni en los orificios de ventilación de la parte posterior del sistema. Es posible que el sistema sufra un cortocircuito o un fallo de funcionamiento.

Limpieza

- No utilice alcohol, bencina ni disolventes para limpiar la unidad.

Otros

- Se necesitan dos unidades para utilizar la función para agregar altavoces. Sólo el códec SBC es compatible con la función para agregar altavoces.
- Si desea realizar alguna consulta o solucionar algún problema relacionado con este sistema que no se trate en este manual, póngase en contacto con el distribuidor Sony más cercano.

Acerca de los derechos de autor

- LDAC™ y el logotipo LDAC son marcas comerciales de Sony Corporation.
- La marca denominativa BLUETOOTH® y sus logotipos son propiedad de Bluetooth SIG, Inc. y Sony Corporation los utiliza bajo licencia.
- N Mark es una marca comercial o una marca comercial registrada de NFC Forum, Inc. en los Estados Unidos y en otros países.
- Las demás marcas y nombres comerciales pertenecen a sus respectivos propietarios.

Notas sobre la característica de impermeabilidad (leer antes de usar el sistema)

Impermeabilidad del sistema

Este sistema cuenta con una especificación de impermeabilidad*1,*2 de IPX5*3 que se especifican en "Grados de protección frente a la penetración del agua" de "Grados de protección de ingreso (Código IP)" IEC60529. Sin embargo, no es completamente impermeable.
No deje caer el sistema en el agua caliente de una bañera ni lo use intencionadamente en el agua. En función del uso, si el agua se filtra en el sistema puede provocar un incendio, una descarga eléctrica o un fallo de funcionamiento.
Utilice el sistema con pleno conocimiento de lo siguiente:

Líquidos aplicables a las especificaciones de impermeabilidad

Aplicable:	agua dulce, agua corriente, sudor
No aplicable:	todos los demás líquidos (agua jabonosa, agua con detergente o agentes de baño, champús, agua de manantial, agua caliente, agua de piscina, agua de mar, etc.)

*1 Requiere que la cubierta esté bien cerrada.

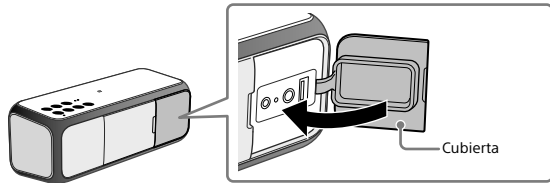
*2 Los accesorios suministrados no son impermeables.

*3 IPX5 (Grado de protección frente a chorros de agua): Se ha probado y se ha comprobado que el sistema continúa en funcionamiento después de la exposición directa a los chorros de agua de una boquilla de 6,3 mm de diámetro interno desde cualquier dirección, con una aplicación de aproximadamente 12,5 L/min de agua durante más de 3 minutos desde una distancia aproximada de 3 metros.

La impermeabilidad del sistema se basa en nuestras mediciones bajo las condiciones descritas en este documento. Tenga en cuenta que la garantía no cubre los fallos de funcionamiento causados por la inmersión en agua como consecuencia de un uso inadecuado por parte del cliente.

Para evitar el deterioro de la impermeabilidad

- Controle lo siguiente y utilice el sistema correctamente.
- No coloque ni deje el sistema en lugares extremadamente fríos o extremadamente calientes (temperaturas fuera del rango de los 5 °C – 35 °C). Si usa o deja el sistema en lugares con temperaturas fuera del rango antes mencionado, puede que este deje automáticamente de proteger los circuitos internos.
- Tenga cuidado de no dejar caer el sistema y evite someterlo a golpes. Las deformaciones o los daños podrían deteriorar la impermeabilidad.
- No use el sistema en lugares donde pueda salpicarse con grandes cantidades de agua o agua caliente. El sistema no cuenta con un diseño que sea resistente a la presión del agua. El uso del sistema en una ubicación como la mencionada anteriormente puede causar un fallo de funcionamiento.
- No vierta agua caliente ni sople aire caliente con un secador de pelo, ni con ningún aparato similar, directamente sobre el sistema. Además, no use el sistema en lugares con altas temperaturas como saunas ni cerca de estufas.
- Manipule la cubierta cuidadosamente. La cubierta cumple un papel muy importante en el rendimiento de la impermeabilidad. Cuando utilice el sistema, asegúrese de que la cubierta esté completamente cerrada. Cuando cierre la cubierta, asegúrese de no dejar objetos extraños dentro. Si la cubierta no se cierra completamente, la impermeabilidad podría verse afectada y esto podría producir fallos en el funcionamiento del sistema como resultado de la penetración del agua en el sistema.



Cómo proceder cuando el sistema se moja

Si el sistema se moja, primero retire el agua del sistema y luego seque la humedad adherida al sistema con un paño suave y seco. Especialmente en las regiones frías, si no se retira la humedad de la superficie, es posible que el sistema se congele y provoque un fallo de funcionamiento. Asegúrese de secar la humedad después de utilizar el sistema.
Coloque el sistema sobre una toalla o paño seco. Luego déjelo a temperatura ambiente y séquelo hasta que no queden restos de humedad.

Especifcaciones

Altavoz del sistema	Aprox. 48 mm de diâmetro × 2
Tipo de gabinete	Modelo de radiador pasivo

BLUETOOTH

Sistema de comunicação	Especificación BLUETOOTH versión 3.0
Salida	Especificación BLUETOOTH Classe de potencia 2
Rango de comunicación máximo	Línea de vista de aprox. 10 m*1
Banda de frecuencia	Banda de 2,4 GHz (2,4000 GHz - 2,4835 GHz)
Método de modulación	FHSS
Perfiles BLUETOOTH compatibles*2	A2DP (Advanced Audio Distribution Profile) <p>AVRCP (Audio Video Remote Control Profile) HSP (Headset Profile) HFP (Hands-free Profile)</p>
Códecs compatibles*3	SBC*4, AAC*5, LDAC*6
Intervalo de transmisión (A2DP)	20 Hz - 20 000 Hz (frecuencia de muestreo de 44,1 kHz)

*1 El alcance real varía según factores como obstáculos entre dispositivos, campos magnéticos alrededor de un horno microondas, electricidad estática, sensibilidad de recepción, desempeño de la antena, sistema operativo, aplicaciones de software, etc.

*2 Los perfiles estándar de BLUETOOTH indican el propósito de la comunicación BLUETOOTH entre dispositivos.

*3 Códec: Compresión de señal de audio y formato de conversión

*4 Códec de sub-banda

*5 Codificación de audio avanzada

*6 LDAC es una tecnología de codificación desarrollada por Sony para activar la transmisión del contenido de Audio de alta resolución (Hi-Res), incluso a través de una conexión BLUETOOTH. A diferencia de otras tecnologías de codificación compatibles con BLUETOOTH, como SBC, mantiene la calidad del contenido de audio de alta resolución (Hi-Res)*7, permitiendo la transmisión de datos a través de una conexión inalámbrica BLUETOOTH con una calidad de sonido sin precedentes y un tamaño aproximadamente tres veces mayor*8 que otras tecnologías gracias a una codificación eficiente y un sistema de paquetes optimizado.

*7 Excluye contenidos con formato DSD.

*8 En comparación con SBC (Codificación sub-banda), cuando se selecciona la velocidad de bits de 990 kbps (96/48 kHz) o 909 kbps (88,2/44,1 kHz).

Tipo	Condensador de electroto
Características de dirección	Omnidireccional
Rango de frecuencia efectivo	100 Hz -7 000 Hz

Entrada	Toma AUDIO IN (minitoma estéreo de ø 3,5 mm)
Salida de cc	cc 5 V Máximo 1,5 A (Conector "USB" tipo A (Para cargar la batería de un dispositivo externo))
Requisitos de Alimentación	cc 15 V 2,5 A <p>Datos de alimentación del adaptador (AC-E1525/AC-E1525M):</p> Entrada: ca 100 - 240 V 50/60 Hz 1,0 A Salida: cc 15 V 2,5 A cc 7,2 V 4 200 mAh (Batería recargable de iones de Litio integrada)
Vida útil de la batería de ion-litio (cuando se utiliza la conexión BLUETOOTH)	aproximadamente 24 horas*9
Dimensiones (incluyendo piezas proyectadas y controles)	Aprox. 211 mm × 80 mm × 83 mm (an./al./p.)
Peso	Aprox. 930 g batería incluida
Accesorios suministrados	Adaptador de ca (para modelos argentinos: AC-E1525, para otros modelos: AC-E1525M) (1) Clavija (1)*10 Manual de instrucciones (1) Guía de referencia (este documento) (1) Tarjeta de garantía (1)*11

*9 Cuando la fuente de audio especificada se utiliza, y el nivel de volumen de la unidad se ajusta a 10.

Si el nivel de volumen de la unidad se ajusta al máximo, la vida útil será de aprox. 4 horas.

El tiempo puede variar, dependiendo de la temperatura o las condiciones de uso.

*10 El número incluido de elementos varía según el país/la región.

*11 Este elemento no está incluido en algunos/as países/regiones.

El diseño y las especificaciones pueden ser cambiadas sin previo aviso.

Lista de Traducciones

A
AAC: Codificación de audio avanzada
AUDIO IN: Entrada de audio
AVRCP: Perfil de control remoto de audio y video
A2DP: Perfil de distribución de audio avanzado
B
BLUETOOTH: BLUETOOTH
D
DSD: Transmisión directa digital
F
FHSS: Espectro ensanchado por salto de frecuencia
H
HFP: Perfil de manos libres
HSP: Perfil de auriculares
I
IEC: Comisión Electrotécnica Internacional
IP: Protección Internacional
L
LDAC: Codificación de audio digital luminosa
N
NFC: Comunicación de campo cercano
N Mark: N marcada
S
SBC: Códec de sub-banda
U
USB: Puerto Serial Universal

Português	Sistema de Áudio Pessoal
<p>Antes de utilizar o sistema, é importante ler este guia com cuidado e guardá-lo para referência futura.</p>	
ADVERTÊNCIA	
<p>Para reduzir o risco de incêndio ou choque elétrico, não exponha o adaptador CA à chuva ou umidade.</p> <p>Para reduzir o risco de incêndio, não obstrua a ventilação do aparelho com jornais, toalhas de mesa, cortinas, etc.</p> <p>Não exponha o aparelho a fontes de chama (por exemplo, velas acesas).</p> <p>Para reduzir o risco de incêndio ou choque elétrico, não exponha o adaptador CA à gotejamento ou respingo, e não coloque objetos cheios de líquido, como vasos, no adaptador CA.</p> <p>Não instale o aparelho em um espaço confinado, como uma estante ou um armário embutido. Não exponha as baterias instaladas ao calor excessivo, como o calor da luz do sol, do fogo ou outro, por tempo prolongado.</p> <p>O plugue de alimentação do adaptador CA é utilizado para desconectar o aparelho da rede. Por isso, conecte-o a uma saída de CA de fácil acesso. Caso você note alguma anormalidade neste, desconecte-o imediatamente da saída de CA.</p> <p>O aparelho não estará desconectado da fonte de energia CA (rede elétrica) enquanto estiver conectado à tomada da parede, mesmo que o aparelho tenha sido desligado.</p> <p>Se sua pele tocar o adaptador CA ou este produto por tempo prolongado enquanto a alimentação estiver ligada, poderá ocorrer lesão por baixa temperatura.</p>	
<p>DESCARTE DE PILHAS E BATERIAS</p> <p>De acordo com as pilhas ou baterias fornecidas com este aparelho, considerar as seguintes informações de descarte:</p>	
<div><div><div><div><div><div></div></div></div><div><div><div></div></div><div><div></div></div></div><div><div><div></div></div><div><div></div></div></div><div><div><div></div></div><div><div></div></div></div><div><div><div></div></div><div><div></div></div></div></div></div></div> <p>Este produto contém bateria de alimentação integrada (não removível pelo usuário) que só deve ser substituída por profissionais qualificados. Ao fim da vida útil do equipamento, disponha-o em um ponto de coleta na Rede Autorizada Sony ou nas lojas Sony, de forma a garantir o tratamento adequado da bateria.</p>	

ADVERTÊNCIA

- Evite o uso prolongado do aparelho com volume alto (potência superior a 85 decibéis), pois isto poderá prejudicar a sua audição (Lei Federal N° 11.291/06).

Recomendações Importantes Sobre o Nível de Volume

Caro(a) consumidor(a)

Maximize o prazer de ouvir a música com este aparelho lendo estas recomendações que ensinam você a tirar o máximo proveito do aparelho quando reproduzir um som a um nível seguro. Um nível que permite que o som seja alto e claro, sem distorção e sem causar desconforto e, o mais importante, de uma forma que proteja a sua sensibilidade auditiva.

Para estabelecer um nível seguro:

- Ajuste o controle de volume a um nível baixo.
- Aumente lentamente o som até poder ouvi-lo confortavelmente e claramente, sem distorções.

Uma vez estabelecido um nível de som confortável:

- Ajuste o controle de volume e deixe-o nesta posição. O mínimo gasto para fazer este ajuste agora protegerá a sua audição no futuro. Afinal de contas, nós queremos que você ouça durante toda a vida.

Usando sabiamente, o seu novo equipamento de som proporcionará a você uma vida toda de entretenimento e prazer. A Sony recomenda que você evite a exposição prolongada a ruídos muito altos.

A seguir, incluímos uma tabela com os níveis de intensidade sonora em decibéis e os exemplos de situações correspondentes para a sua referência.

Nível de Decibéis	Exemplos
30	Biblioteca silenciosa, sussurros leves
40	Sala de estar, refrigerador, quarto longe do trânsito
50	Trânsito leve, conversação normal, escritório silencioso
60	Ar condicionado a uma distância de 6 m, máquina de costura
70	Aspirador de pó, secador de cabelo, restaurante ruidoso
80	Tráfego médio de cidade, coletor de lixo, alarme de despertador a uma distância de 60 cm
OS RUIDOS ABAIXO PODEM SER PERIGOSOS EM CASO DE EXPOSIÇÃO CONSTANTE	
90	Metrô, motocicleta, tráfego de caminhão, cortador de grama
100	Caminhão de lixo, serra elétrica, furadeira pneumática
120	Show de banda de rock em frente às caixas acústicas, trovão
140	Tiro de arma de fogo, avião a jato
180	Lançamento de foguete

Informação cedida pela Deafness Research Foundation, por cortesia.

Precauções

Notas para utilização de celulares

- Para obter informações sobre o funcionamento do seu celular quando receber uma ligação telefônica com transmissão de som através da utilização de conexão BLUETOOTH, consulte o manual de instruções fornecido com o celular.

Segurança

- A placa de identificação e as informações importantes referentes à segurança estão localizadas na parte exterior traseira da unidade principal e na superfície do adaptador CA.
- Antes de operar o sistema, certifique-se de que a tensão de funcionamento do sistema seja idêntica àquela do seu fornecimento de energia local.

Local de compra	Tensão de funcionamento
Todos os países/regiões	100 V – 240 V CA, 50 Hz/60 Hz

Notas sobre o adaptador CA

- Desative o sistema antes de conectar ou desconectar o adaptador CA. Caso contrário, poderá ser provocada uma avaria.
- Utilize apenas o adaptador CA fornecido. Para evitar danificar o sistema, não utilize nenhum outro adaptador CA.



Polaridade do plugue

- Conecte o adaptador CA em uma tomada próxima. Se houver um problema, desconecte-o imediatamente da tomada.
- Não instale o adaptador CA num espaço confinado, como por exemplo, uma estante ou um armário embutido.
- Para reduzir o risco de incêndio ou choque elétrico, não exponha o adaptador CA a gotejamento ou respingos, e não coloque objetos contendo líquidos, tais como vasos, sobre o adaptador CA.

Instalação

- Não coloque os alto-falantes numa posição inclinada.
- Não deixe o sistema num local perto de fontes de calor ou sujeito à incidência direta dos raios solares, poeira em excesso, umidade ou choques mecânicos.

Funcionamento

- Não coloque nenhum objeto de pequenas dimensões, etc., nos conectores. O sistema pode entrar em curto-circuito ou ser danificado.

Limpeza

- Não utilize álcool, benzina ou diluente para limpar o gabinete.

Outros

- Duas unidades são necessárias ao utilizar a função Adicionar Alto-Falante. Apenas o codec SBC é suportado ao utilizar a função Adicionar Alto-Falante.
- Se você tiver alguma dúvida ou problema em relação a esse sistema que não estiver nesse manual, consulte o revendedor Sony mais próximo.

Direitos Autorais e Licenças

- LDAC™ e o logotipo LDAC são marcas comerciais da Sony Corporation.
- O símbolo e o logotipo da palavra BLUETOOTH® são marcas comerciais registradas de propriedade da Bluetooth SIG, Inc. e qualquer uso destas marcas pela Sony Corporation é realizado sob licença.
- A marca N é uma marca comercial ou uma marca comercial registrada da NFC Forum, Inc. nos Estados Unidos e noutros países.
- Outras marcas comerciais e nomes comerciais pertencem aos respectivos proprietários.

Notas sobre o recurso de resistência à água (Leia antes de utilizar o sistema)

Desempenho da resistência à água do sistema

Esse sistema tem uma especificação de resistência à água *1,*2 de IPX5*3 conforme especificado em “Graus de proteção contra a entrada de água” de IEC60529 “Classificação de Proteção de Entrada (Código IP).” Entretanto, esse sistema não é completamente impermeável.

Não derrube o sistema em água quente em uma banheira ou propositadamente utilize-o em água.

Dependendo da utilização, a água que entra no sistema pode causar incêndio, choque elétrico ou mau funcionamento.

Utilize o sistema com entendimento total do seguinte.

Aplicáveis:	água doce, água de torneira, transpiração
Não aplicáveis:	líquidos que não os mencionados acima (água com sabão, água com detergente ou agentes de banho, xampu, água termal, água quente, água de piscina, água do mar, etc.)

*1 Exige que a tampa seja seguramente fixada.

*2 Os acessórios fornecidos não são resistentes à água.

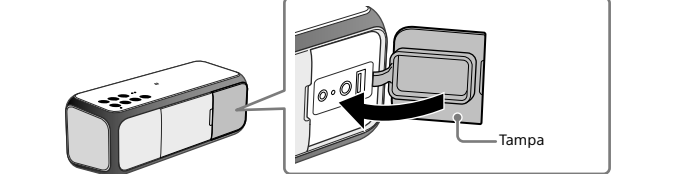
*3 IPX5 (Grau de proteção contra jatos de água): O sistema foi testado e verificou-se que permanece funcional após exposição a fluxos diretos de jato de água utilizando um bocal com 6,3 mm de diâmetro interno, de qualquer direção, onde aproximadamente 12,5 L/min de água são aplicados por um período de mais de 3 minutos, de uma distância de aproximadamente 3 metros.

O desempenho da resistência à água do sistema é baseado nas nossas medições sob as condições aqui descritas. Observe que os maus funcionamentos como resultado de imersão em água causados pelo mau uso por parte do consumidor não são cobertos pela garantia.

Para evitar a deterioração do desempenho de resistência à água

Verifique o seguinte e utilize o sistema corretamente.

- Não utilize ou deixe o sistema em um ambiente extremamente quente ou frio (temperatura fora da faixa de 5°C – 35°C). Se o sistema é utilizado ou deixado fora da faixa acima, o sistema pode parar automaticamente de modo a proteger o circuito interno.
- Cuidado para não derrubar o sistema ou submetê-lo a choque mecânico. A deformação ou danos podem causar deterioração do desempenho da resistência à água.
- Não utilize o sistema em uma localização onde grande quantidade de água ou água quente possa ser espirrada. O sistema não tem um desenho que seja resistente à pressão de água. O uso do sistema na localização acima pode causar um mau funcionamento.
- Não derrame água em alta temperatura ou sobre ar quente diretamente de um secador de cabelo ou qualquer outro aparelho no sistema. Ainda, nunca utilize o sistema em localizações com alta temperatura, como em saunas ou próximo a um fogão.
- Manuseie a tampa com cuidado. A tampa tem uma função muito importante na manutenção do desempenho da resistência à água. Ao utilizar o sistema, certifique-se de que a tampa está completamente fechada. Ao fechar a tampa, cuidado para não permitir que objetos estranhos entrem. Se a tampa não está fechada completamente, o desempenho da resistência à água pode deteriorar e causar um mau funcionamento do sistema como um resultado da entrada de água no mesmo.



Como cuidar do sistema quando umedecido

Se o sistema umedecer, primeiro remova a água do sistema e, então, limpe a umidade no sistema utilizando um pano macio e seco. Especialmente em regiões frias, deixar umidade em sua superfície pode fazer com que o sistema congele e falhe. Certifique-se de limpar a umidade após utilizar o sistema.

Coloque o sistema sobre uma toalha ou pano seco. Então, deixe-o em temperatura ambiente e seque o sistema até que não haja mais umidade.

Especificações

Seção dos alto-falantes

Sistema de alto-falantes	Aprox. 48 mm de diâm. × 2
Tipo de caixa	Modelo de radiador passivo

BLUETOOTH

Sistema de comunicação	Especificação BLUETOOTH versão 3.0
Saída	Especificação BLUETOOTH Classe de Energia 2
Alcance máximo de comunicação	Campo de visão de aprox. 10 m*1
Faixa de frequência	Faixa de 2,4 GHz (2,4000 GHz - 2,4835 GHz)
Método de modulação	FHSS
Perfis de BLUETOOTH compatíveis*2	A2DP (Advanced Audio Distribution Profile) <p>AVRCP (Audio Video Remote Control Profile) HSP (Headset Profile) HFP (Hands-free Profile)</p>
Codec Suportado*3	SBC*4, AAC*5, LDAC*6
Alcance de transmissão (A2DP)	20 Hz - 20.000 Hz (frequência de amostragem 44,1 kHz)

*1 O alcance real dependerá de fatores como obstáculos entre os dispositivos, campos magnéticos ao redor de um forno micro-ondas, eletrcidade estática, sensibilidade da recepção, desempenho da antena, sistema operacional, aplicativo de software, etc.

*2 Os perfis standard de BLUETOOTH indicam a finalidade da comunicação BLUETOOTH entre dispositivos.

*3 Códec: formato de conversão e compressão do sinal de áudio

*4 Códec de sub-banda

*5 Advanced Audio Coding

*6 LDAC é uma tecnologia de codificação de áudio desenvolvida pela Sony que permite transmissões de conteúdos de Áudio de Alta Resolução (Hi-Res), mesmo através de conexão BLUETOOTH. Ao contrário de outras tecnologias de codificação compatíveis com BLUETOOTH, como SBC, ela opera sem conversão do conteúdo de Áudio de Hi-Res*7 para uma resolução menor e permite aproximadamente três vezes mais dados*8 do que as outras tecnologias para transmitir através de uma rede sem fio BLUETOOTH com uma qualidade de som sem precedentes, através de uma codificação eficiente e um empacotamento otimizado.

*7 Excluindo conteúdos em formato DSD.

*8 Em comparação com SBC (Codificação de sub-banda) quando uma taxa de bits de 990 kbps (96/48 kHz) ou 909 kbps (88,2/44,1 kHz) é selecionada.

Tipo	Condensador Electret
Característica direcional	Omnidireccional
Faixa de frequências efetiva	100 Hz -7.000 Hz

Entrada	Tomada AUDIO IN (minitomada estéreo de ø 3,5 mm)
DC OUT	Tomada USB Tipo A (para carregar a bateria de uma dispositivo conectado) (5 V, Max.1,5 A)
Alimentação	CC 15 V (usando o adaptador CA fornecido conectado ao fornecimento de energia de CA 100 V - 240 V, 50 Hz/60 Hz) ou usando uma bateria de ion-lítio integrada.
Duração da bateria de ions de lítio (utilizando a conexão BLUETOOTH)	Aprox. 24 horas*9
Dimensões (incluindo peças e controles projetados)	Aprox. 211 mm × 80 mm × 83 mm (l/a/p)
Peso	Aprox. 930 g bateria incluída
Acessórios fornecidos	Adaptador CA (AC-E1525M) (1) Plugue (1) Manual de Operação (1) Manual de Referência (esse documento) (1) Termo de garantia (1)

*9 Quando a fonte de música especificada for utilizada e o nível do volume da unidade for ajustado para 10.

Se o nível de volume da unidade for ajustado para o máximo, a vida útil será de aproximadamente 4 horas.

O tempo pode variar em função da temperatura ou das condições de utilização.

O projeto e as especificações técnicas estão sujeitos a alterações sem aviso prévio.

Peso e dimensões são aproximados.