

DIGITAL RADIO DAB/FM with Bluetooth SPEAKER

Gebruiksaanwijzing

DAB DAB+ DRS

Bluetooth

©2016 Sony Corporation Printed in China

https://www.sony.net/

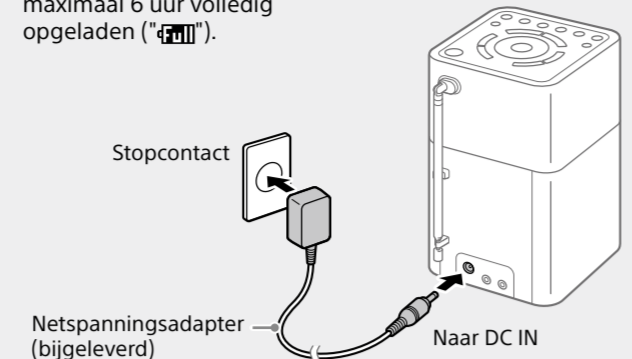
XDR-VIBTD

Voorbereidingen

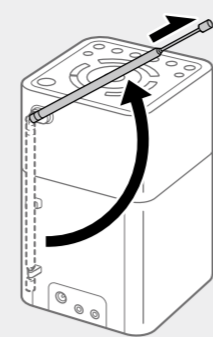
Wanneer u het apparaat voor de eerste keer gebruikt, moet u het apparaat met behulp van de netspanningsadapter (bijgeleverd) aansluiten op een stopcontact. Anders kan het apparaat niet worden ingeschakeld.

1 Sluit het apparaat aan op een stopcontact en laad het apparaat op.

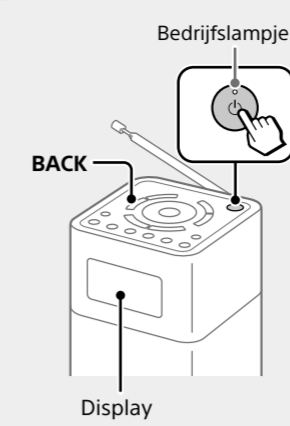
De ingebouwde accu is na maximaal 6 uur volledig opgeladen ("Full").



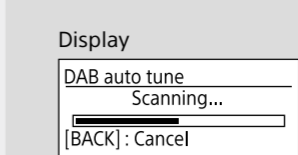
2 Trek de antenne uit.



3 Schakel het apparaat in.



Als het de eerste keer is dat het apparaat wordt ingeschakeld, wordt het automatisch DAB-afstemmen automatisch uitgevoerd.



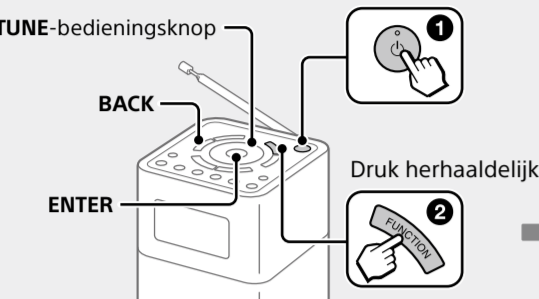
Nadat het automatisch afstemmen voltooid is, ontvangt het apparaat de eerste zender in de DAB-zenderlijst.

Tips

- Het bedrijfslampje brandt groen terwijl het apparaat is ingeschakeld. Om het apparaat in de stand-bystand te zetten, drukt u nogmaals op **ON**.
- Druk op **BACK** om het automatisch afstemmen te annuleren terwijl dit wordt uitgevoerd.
- Om het automatisch afstemmen later opnieuw uit te voeren, raadpleegt u "Een nieuwe zenderlijst maken" hieronder.

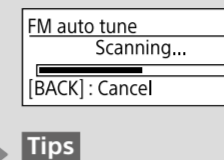
Naar de radio luisteren

1 Schakel het apparaat in en selecteer de functie "DAB" of "FM".



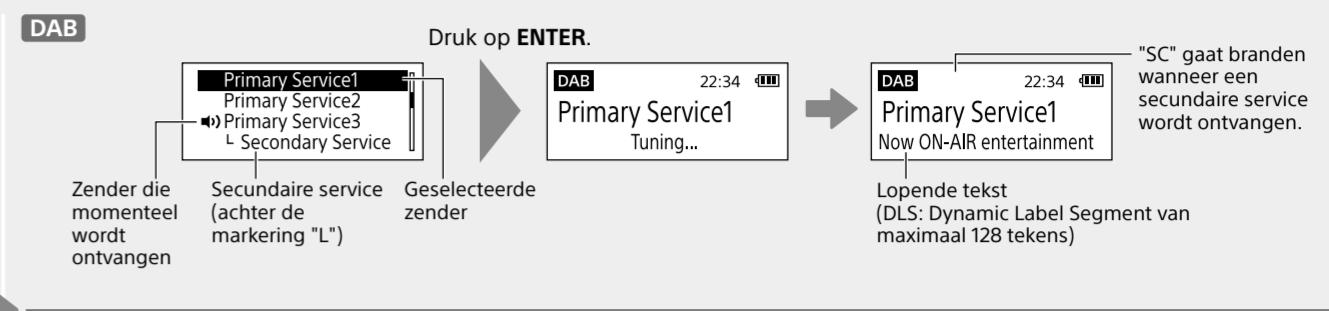
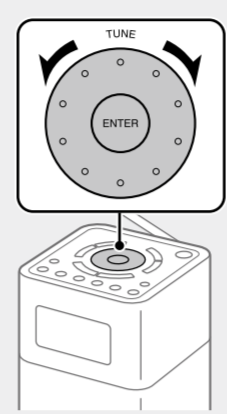
Het apparaat schakelt na ongeveer 2 seconden automatisch over naar de geselecteerde functie.

Als het de eerste keer is dat de functie "FM" wordt geselecteerd, wordt het automatisch FM-afstemmen automatisch uitgevoerd.



- Tips**
- Druk op **BACK** om het automatisch afstemmen te annuleren terwijl dit wordt uitgevoerd.
 - Om het automatisch afstemmen later opnieuw uit te voeren, raadpleegt u "Een nieuwe zenderlijst maken" hieronder.
 - Het kan lang duren eerdad FM-zendernamen zijn ontvangen. Om deze procedure later uit te voeren, zie "De menuopties instellen".
 - FM-zendernamen worden ontvangen en opgeslagen in het apparaat terwijl u luistert naar de uitzendingen, ook als u deze niet hebt ontvangen tijdens het automatisch afstemmen.
 - FM-zendernamen worden mogelijk niet uitgezonden, afhankelijk van de zender.

2 Selecteer een gewenste zender of service.

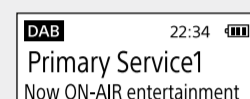


Zie "De menuopties instellen" voor handmatig afstemmen.

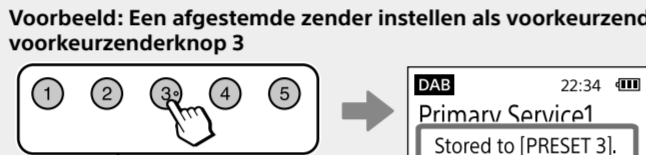
Voorkeuzenders instellen (5 DAB en 5 FM)

1 Stem af op de zender die u wilt instellen.

Volg de stappen in "Naar de radio luisteren" hierboven.



2 Houd de gewenste voorkeuzenderknop (1-5) ingedrukt tot "Stored to [PRESET x]." wordt afgebeeld op het display.



Voorbeeld: Een afgestemde zender instellen als voorkeuzender onder voorkeuzenderknop 3

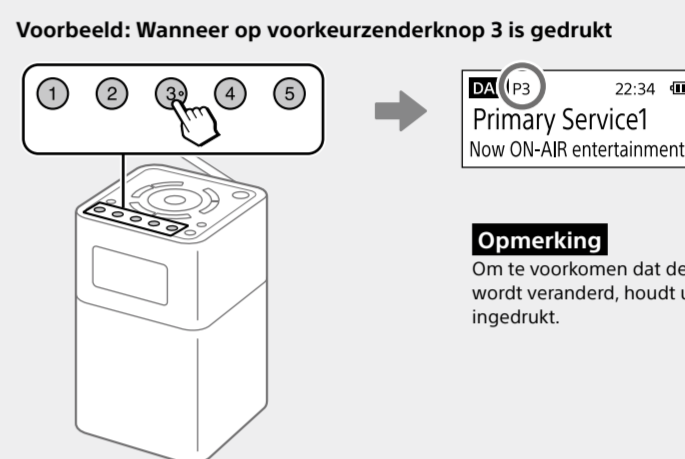
- Tips**
- Als u probeert een andere zender op te slaan onder hetzelfde voorkeuzendernummer, wordt de eerder opgeslagen zender vervangen.
 - De voorkeuzenders blijven opgeslagen in het geheugen van het apparaat, ook nadat het automatisch afstemmen is uitgevoerd.
 - De voorkeuzenderknop 3 op het apparaat heeft een voetstip. Gebruik de voetstip als referentiepunt bij het bedienen van het apparaat.

Naar een voorkeuzender luisteren

1 Selecteer de functie "DAB" of "FM".

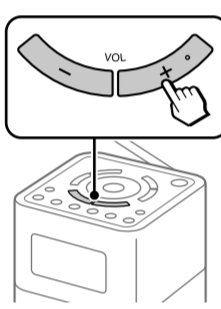


2 Selecteer de gewenste voorkeuzender.



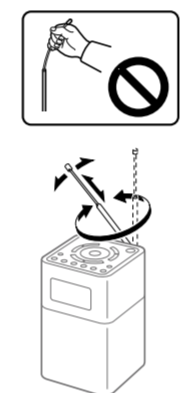
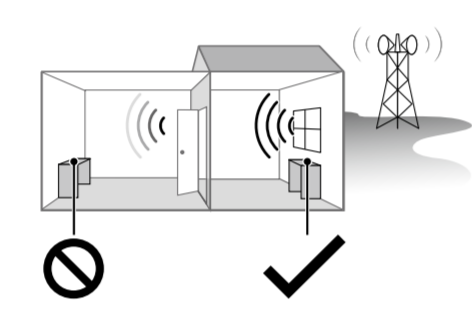
Opmerking
Om te voorkomen dat de voorkeuzender per ongeluk wordt veranderd, houdt u de voorkeuzenderknop niet ingedrukt.

Het volumeniveau instellen



- Tips**
- Het laatste ingestelde volumenniveau wordt opgeslagen in het geheugen van het apparaat.
 - **VOL +** op het apparaat heeft een voetstip. Gebruik de voetstip als referentiepunt bij het bedienen van het apparaat.

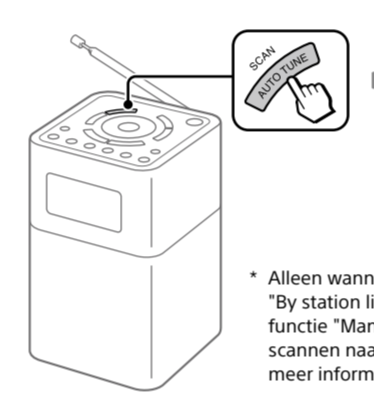
De DAB/FM-ontvangst verbeteren



Een nieuwe zenderlijst maken

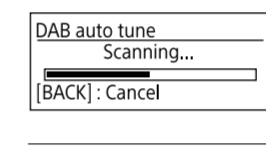
Als u bent verhuisd naar een andere regio, voert u het automatisch afstemmen opnieuw uit.

Selecteer de functie "DAB" of "FM" en druk daarna op **AUTO TUNE**.



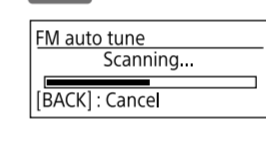
- * Alleen wanneer de afstemfunctie is ingesteld op "By station list". Als op **AUTO TUNE** wordt gedrukt in de functie "Manual tune", start in plaats daarvan het scannen naar zenders. Zie "De menuopties instellen" voor meer informatie.

DAB



Het apparaat ontvangt de eerste zender in de nieuwe zenderlijst.

FM



Het apparaat ontvangt de eerste zender in de nieuwe zenderlijst.

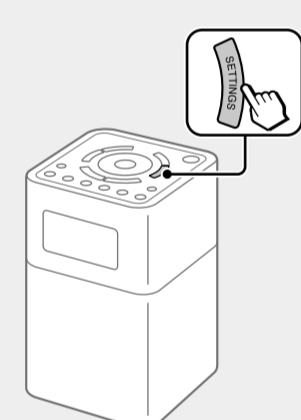
Opmerkingen

- De huidige opgeslagen zenderlijst wordt gewist zodra het automatisch afstemmen opnieuw wordt gestart.
- Wanneer het instelmenu wordt afgebeeld, kan het automatisch afstemmen niet worden uitgevoerd, zelfs niet wanneer op **AUTO TUNE** wordt gedrukt.

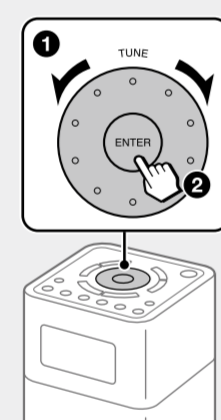
De inschakeltimer instellen

U kunt het apparaat instellen op het automatisch inschakelen van de radio op de ingestelde tijd.

1 Druk op **SETTINGS**.



2 Selecteer "On timer".

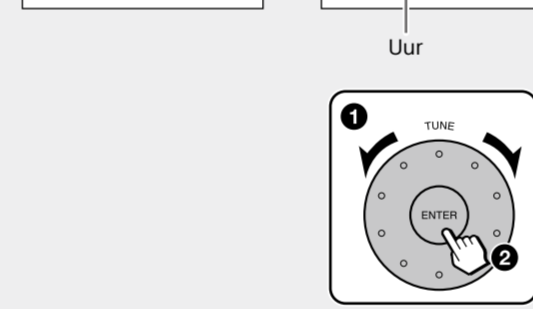


- Bij instellen in de stand-bystand
- Settings
 - On timer
 - Time
 - Auto power off

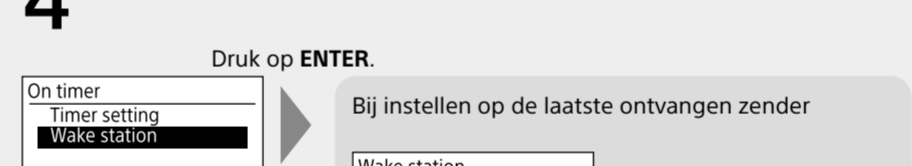
- 1 Draai de **TUNE**-bedieningsknop om een optie te selecteren.
- 2 Druk op **ENTER**.

Voer dezelfde procedure uit voor de volgende stappen.

3 Stel het uur en de minuten in.



4 Stel de zender in die op de ingestelde tijd moet worden ontvangen.



Tip
Bij selecteren uit de voorkeuzenderlijst, stelt u eerst voorkeuzenders in. Zie "Voorkeuzenders instellen (5 DAB en 5 FM)" voor meer informatie.

5 Activeer de timer.

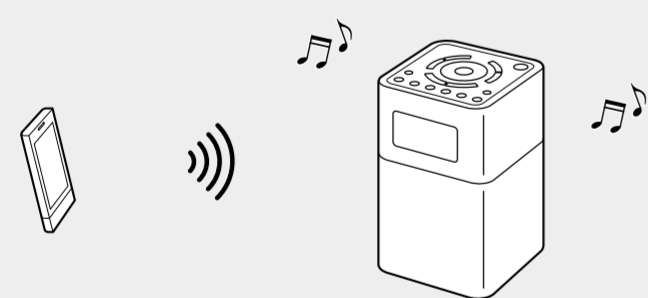


***ON** wordt afgebeeld op het display. De radio wordt tegelijkertijd ingeschakeld.
Om de timer te deactiveren
Druk nogmaals op **ON TIMER**.

Opmerking
De inschakeltimerfunctie is uitgeschakeld in de functie "uit".

Naar muziek op een BLUETOOTH-apparaat luisteren

Met behulp van een BLUETOOTH-verbinding kunt u luisteren naar muziek op draadloos verbonden BLUETOOTH-apparaten, zoals een smartphone, tablet, computer, enz.



Compatibele BLUETOOTH-apparaten

De compatibiliteitsvereisten voor de apparaten zijn als volgt. Voordat u een apparaat met dit apparaat gebruikt, controleert u of het voldoet aan de vereisten.

- Apparaten moeten ondersteuning bieden voor A2DP (Advanced Audio Distribution Profile) en AVRCP (Audio/Video Remote Control Profile).
- Compatibiliteit met NFC (alleen vereist bij gebruik van de NFC-paringsfunctie van dit apparaat).

Over de BLUETOOTH-stand-bystand

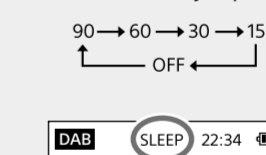
De BLUETOOTH-stand-bystand maakt het mogelijk om dit apparaat automatisch in te schakelen wanneer een BLUETOOTH-verbinding tot stand wordt gebracht vanaf een BLUETOOTH-apparaat. Zie "De menuopties instellen" voor meer informatie.

Tip
Draadloze BLUETOOTH-technologie werkt binnen een afstand van ongeveer 10 m.

De slaaptimer instellen



Druk herhaaldelijk op **SLEEP** om de gewenste tijd (in minuten) te selecteren.



Als de slaaptimer is ingesteld, wordt "SLEEP" afgebeeld op het display. Het apparaat wordt automatisch in de stand-bystand gezet nadat een ingestelde tijdsduur is verstreken.

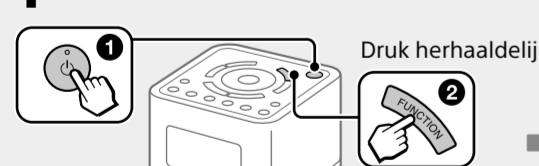
Tips

- De laatste ingestelde tijdsduur wordt opgeslagen in het geheugen van het apparaat.
- U kunt de resterende tijdsduur totdat het apparaat in de stand-bystand wordt gezet controleren door nogmaals op **SLEEP** te drukken nadat de slaaptimer is ingesteld.

Een verbinding tot stand brengen met een BLUETOOTH-apparaat

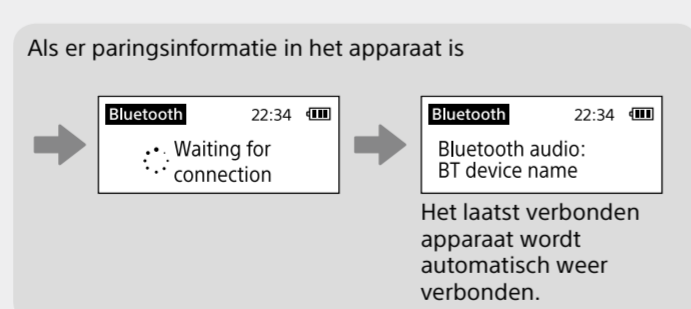
Als uw BLUETOOTH-apparaat een NFC-functie heeft, is deze procedure niet nodig. Zie "Een verbinding tot stand brengen via one-touch (NFC)" hieronder.

1 Schakel dit apparaat in en selecteer de functie "Bluetooth".



Wanneer u het apparaat voor de eerste keer gebruikt (als er nog geen paringsinformatie in het apparaat aanwezig is) Dit apparaat schakelt automatisch over naar de paringsfunctie. Ga in dat geval verder met stap 3.

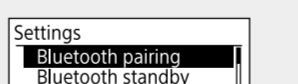
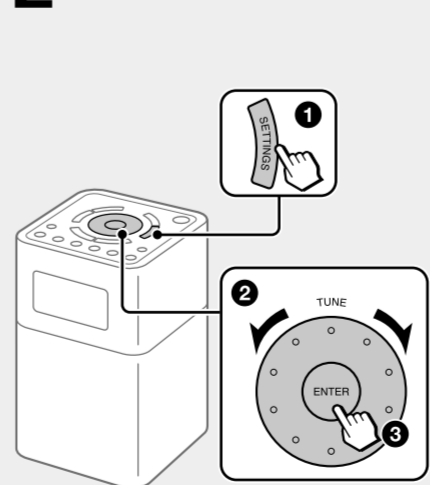
Bij aansluiten op het tweede en volgende apparaat
Ga verder met stap 2.



Als er paringsinformatie in het apparaat is

Het laatst verbonden apparaat wordt automatisch weer verbonden.

2 Selecteer "Bluetooth pairing".



- 1 Druk op **SETTINGS**.
- 2 Draai de **TUNE**-bedieningsknop om een optie te selecteren.
- 3 Druk op **ENTER**.

"Waiting for pairing" wordt afgebeeld op het display.

3 Activeer op het BLUETOOTH-apparaat de BLUETOOTH-functie en voer de paringsprocedure uit.



Selecteer "XDR-VIBTD". Als "XDR-VIBTD" niet wordt afgebeeld, voert u een zoekopdracht uit naar het apparaat.

Voor meer informatie, raadpleeg de gebruiksaanwijzing die werd geleverd bij het BLUETOOTH-apparaat. Als u gevraagd wordt een wachtwoord in te voeren, voert u "0000" in.

Nadat het paren voltooid is, wordt de naam van het BLUETOOTH-apparaat afgebeeld op het display.

De BLUETOOTH-verbinding verbreken
Selecteer een andere functie dan de functie BLUETOOTH.

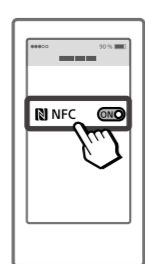
Een verbinding tot stand brengen via one-touch (NFC)

Compatibele smartphones

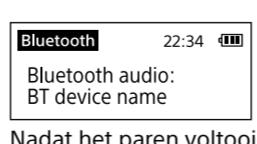
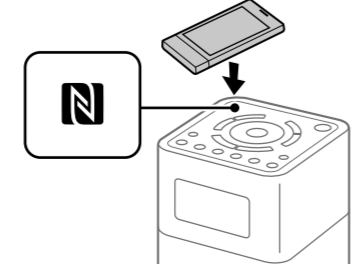
NFC-compatibele smartphones waarop Android™ 4.1 of later is geïnstalleerd

NFC (Near Field Communication) is een technologie waarmee draadloze communicatie over korte afstand mogelijk is tussen verschillende apparaten, zoals smartphones en IC-tags. Dankzij de NFC-functie kan gegevenscommunicatie, bijvoorbeeld BLUETOOTH-paren, eenvoudig worden uitgevoerd door simpelweg NFC-compatibele apparaten elkaar te laten aanraken (bij het symbool van de N-markering of de plaats aangegeven op elk apparaat).

1 Schakel de NFC-functie in op de BLUETOOTH-apparaat.



2 Raak met het BLUETOOTH-apparaat de N-markering op dit apparaat aan.



Nadat het paren voltooid is, wordt de naam van het BLUETOOTH-apparaat afgebeeld op het display.

De BLUETOOTH-verbinding verbreken
Raak met het BLUETOOTH-apparaat de N-markering op dit apparaat aan.

Naar muziek luisteren

1 Start de weergave op het BLUETOOTH-apparaat.



2 Stel het volumeniveau in.

