

Operating Instructions



ICD-PX370

4-595-546-22(1)



Refer to the Help Guide

This is the Operating Instructions, which provides you with instructions on the basic operations of the IC recorder. The Help Guide is an online manual. Refer to the Help Guide when you would like to know further details, operations and possible solutions when a problem occurs.

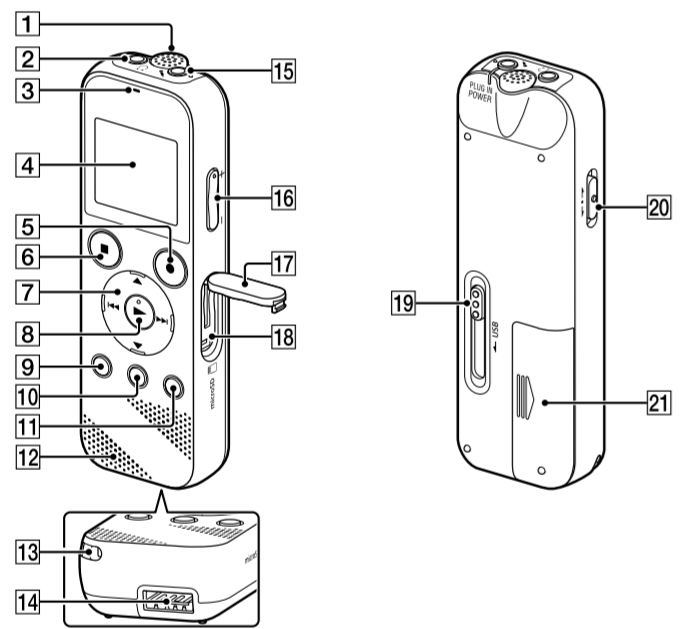
http://rd1.sony.net/help/icd/p37/h_ce/



Check the supplied items

- IC Recorder (1)
- LR03 (size AAA) alkaline batteries (2)
- Operating Instructions (this sheet)
- Warranty card
- Application Software, Sound Organizer 2 (Installer file stored in the built-in memory so that you can install it to your computer.)

Parts and controls

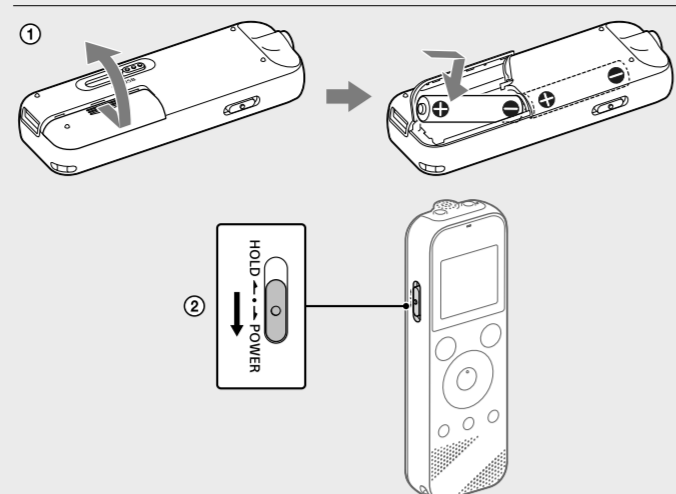


- Built-in microphone (monaural)
- (headphones) jack
- Operation indicator
- Display window
- REC/PAUSE (record/pause) button
- STOP button
- Control button (▲ DPC (Digital Pitch Control), ▼ A-B (repeat A-B)/▶ (review/fast backward), ▶▶ (cue/fast forward))
- ▶ (play/enter) button*
- BACK/ HOME button (* press, ●: press and hold)
- T-MARK (track mark) button
- OPTION button
- Built-in speaker
- Strap hole (No strap is supplied with your IC recorder.)
- USB connector compartment
- (microphone) (PLUG IN POWER) jack*
- VOL +/- (volume +/-) button*
- Slot cover
- microSD card slot (The card slot is located under the cover.)
- USB slide lever
- HOLD+POWER switch
- Battery compartment

* The ▶ (play/enter) button, VOL +/- (volume +/-) button, and (microphone) (PLUG IN POWER) jack have a tactile dot. Use the tactile dot as a reference when operating the IC recorder.

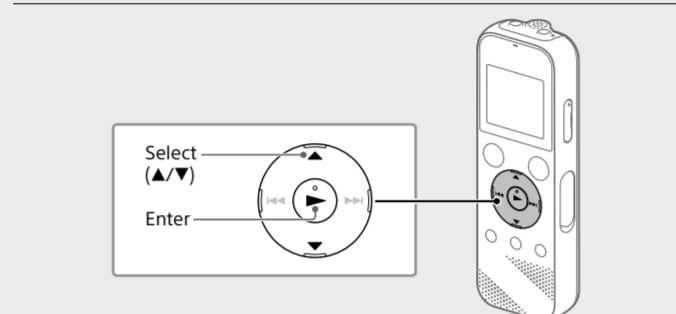
Let's try out your new IC recorder

Power on



- Slide and lift the battery compartment lid, insert LR03 (size AAA) alkaline batteries with the correct polarity, and close the lid.
- Turn the power on.
To turn the power on, slide and hold the HOLD+POWER switch in the direction of "POWER" until the window display appears. To turn the power off, slide the HOLD+POWER switch to "POWER" and hold it until "Power Off" appears on the display window.
To prevent unintentional operations (HOLD) Slide the HOLD+POWER switch in the direction of "HOLD."

Initial settings

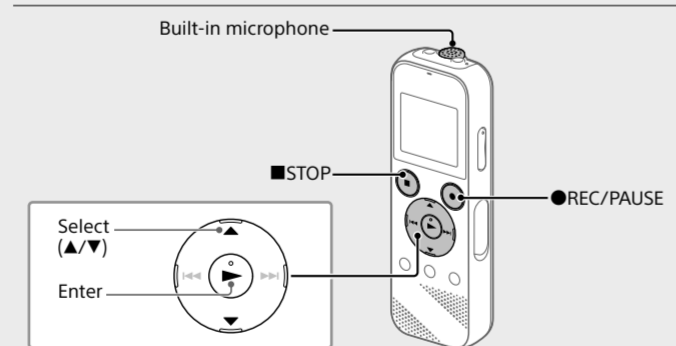


When you turn on your IC recorder for the first time, the "Configure Initial Settings" screen appears on the display window. You can then select the display language, set the clock, and turn on/off the beep sound.

- Select "Yes" to start the initial settings.
- Select the display language. You can select from the following languages: Deutsch (German), English*, Español (Spanish), Français (French), Italiano (Italian), Русский (Russian), Türkçe (Turkish)
* Default setting
- Set the current year, month, day, hour, and minute.

- You can change any of the initial settings at any time later. For detailed instructions, refer to the Help Guide.
- When you re-insert batteries, or when you replace batteries with new ones, the clock setting display appears, and the approximate date and time when you last operated the IC recorder before removing the batteries is displayed. Set the clock to the current time again.
- To check the current time after the initial settings, slide the HOLD+POWER switch in the direction of "HOLD."

Record



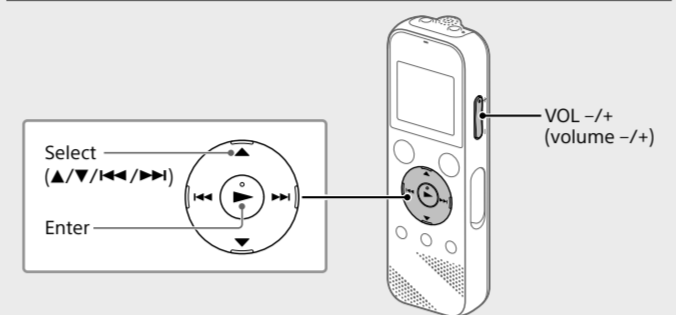
- Before you start using the IC recorder, make sure that the HOLD+POWER switch is at the center dot position.
- You can select a recording scene for each situation by selecting "Scene Select" in the OPTION menu.

Recorded audio files are stored in "FOLDER01" under "Recorded Files" by default.

- Select "Record" from the HOME menu. The recording standby screen appears on the display window.
- Select the folder you want to store the recorded files. To store the audio files in a folder other than "FOLDER01," create a new folder and change the file storage destination folder in the new folder. For detailed instructions, refer to the Help Guide.
- Turn the IC recorder so that its built-in microphone points in the direction of the recording source.
- Press REC/PAUSE. Recording starts, "REC" appears on the display, and the operation indicator lights in red. Pressing and holding the REC/PAUSE does not start recording. Doing so makes your IC recorder pause for recording.

- During recording, the recording level guide (A) is displayed. Adjust the orientation of the built-in microphone, the distance from the sound source, or the sensitivity setting of the microphone so that the input level indicated by ■ stays at 3/6 or 4/6, which fits within the optimum range, as illustrated above.
- Press STOP to stop recording. "Saving..." appears on the display, and then the display returns to the record standby screen. After you stopped recording, you can press ▶ to play the file you have just recorded.

Listen

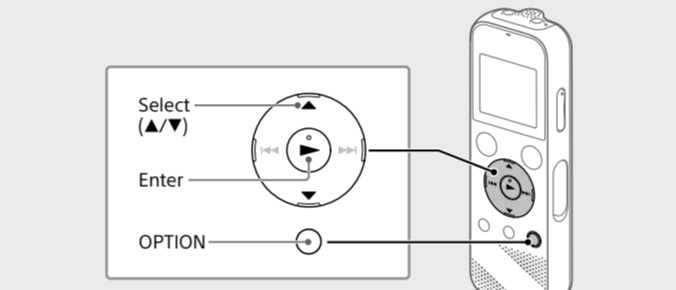


- Recorded audio files are stored in "FOLDER01" under "Recorded Files" by default.
- Select "Recorded Files" from the HOME menu.
 - Select "Folders" - "Built-In Memory" - "FOLDER01," and then press Enter. To listen to recorded audio files stored on a microSD card, select "Folders" - "SD Card."
 - Select your desired file. Playback starts.

- Press STOP to stop playback.
- Press VOL +/- to adjust the volume.
- The built-in speaker is provided mainly for checking recorded audio files. If you find the volume not loud enough or have difficulty in understanding what you hear, use headphones (not supplied).
- When you select "Recorded Files," the file search categories of the stored files appear on the display window. You can select one of the search categories from "Latest Recording," "Search by REC Date," "Search by REC Scene," or "Folders."

To add a track mark You can add a track mark at a point at which you want to divide a file later or locate during playback. You can add a maximum of 98 track marks to each file. You can also add track marks during a recording.

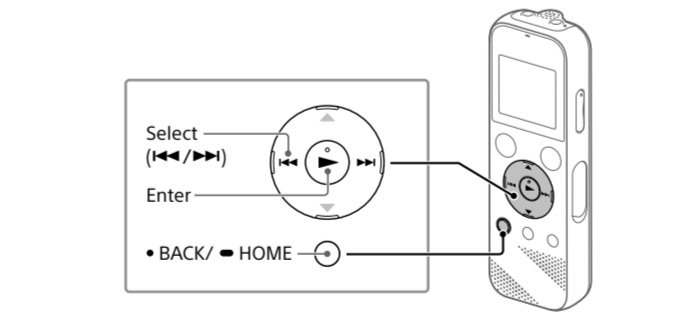
Delete



- Note Once a file is deleted, you cannot restore it.
- Select the file you want to delete from the list of recorded files or play back the file you want to delete.
- Select "Delete a File" from the OPTION menu. "Delete?" appears and the selected file starts playing for your confirmation.
- Select "Yes."

Using the HOME menu

You can use the HOME menu for a variety of operations, including locating and playing a recorded file and changing the settings of your IC recorder.

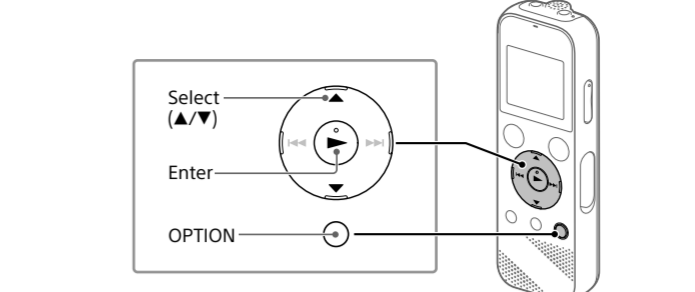


- Press and hold BACK/HOME. The HOME menu screen appears. The HOME menu items are aligned in the following sequence.
 - Music You can select and play one of the files you have imported from a computer. To locate a music file, select "All Songs," "Albums," "Artists," or "Folders."
 - Recorded Files You can select and play one of the files you have recorded with your IC recorder. To locate a recorded file, select "Latest Recording," "Search by REC Date," "Search by REC Scene," or "Folders."
 - Record You can display the record standby screen, and then start recording.
 - Settings You can display the Settings menu screen and change various settings on the IC recorder.
 - Back to XX* You can go back to the screen that was displayed before the HOME menu screen. * The function you are currently using is displayed in "XX."
- Select your desired function from the following:
 - Music You can select and play one of the files you have imported from a computer. To locate a music file, select "All Songs," "Albums," "Artists," or "Folders."
 - Recorded Files You can select and play one of the files you have recorded with your IC recorder. To locate a recorded file, select "Latest Recording," "Search by REC Date," "Search by REC Scene," or "Folders."
 - Record You can display the record standby screen, and then start recording.
 - Settings You can display the Settings menu screen and change various settings on the IC recorder.
 - Back to XX* You can go back to the screen that was displayed before the HOME menu screen. * The function you are currently using is displayed in "XX."

Press STOP to return to the screen displayed before you entered the HOME menu.

Using the OPTION menu

You can use the OPTION menu to perform a variety of functions, including changing the settings of your IC recorder. The available items differ depending on the situation.



- Select your desired function from the HOME menu, and then press OPTION.
- Select the menu item for which you want to change the setting.
- Select your desired setting option.

Copying files from your IC recorder to a computer

You can copy the files and folders from your IC recorder to a computer to store them.

- Slide the USB slide lever in the direction of the arrow, and insert the USB connector into the USB port of a running computer.
- Drag and drop the files or folders you want to copy from "IC RECORDER" or "MEMORY CARD" to the local disk on the computer. To copy a file or folder (Drag and drop)
 - Click and hold,
 - drag,
 - and then drop.
- Make sure that "Accessing" is not displayed on the display window of your IC recorder, and then disconnect the IC recorder from the computer.

Installing Sound Organizer 2

Install Sound Organizer on your computer. Sound Organizer allows you to exchange files between your IC recorder and your computer. Songs imported from music CDs and other media, MP3 and other audio files imported to a computer can also be played and transferred to the IC recorder.

- Notes
 - Sound Organizer is compatible with Windows computers only. It is not compatible with Mac.
 - This IC recorder is compatible with Sound Organizer 2 only.
 - If you format the built-in memory, all data stored there will be deleted. (The Sound Organizer software will also be deleted.)

When installing Sound Organizer, log in to an account with administrator privileges.

- Slide the USB slide lever in the direction of the arrow, and insert the USB connector into the USB port of a running computer.
- Make sure the IC recorder is successfully detected by the computer. "Connecting" appears and stays on the IC recorder's display window while the IC recorder is connected to the computer.
- Go to the [Start] menu, click [Computer], and then double-click [IC RECORDER] - [FOR WINDOWS].
- Double-click [SoundOrganizer_V2001] (or [SoundOrganizer_V2001.exe]). Follow the computer's on-screen instructions.
- Make sure that you accept the terms of the license agreement, select [I accept the terms in the license agreement], and then click [Next].
- When the [Setup Type] window appears, select [Standard] or [Custom], and then click [Next]. Follow the instructions on the screen and set the installation settings when you select [Custom].
- When the [Ready to Install the Program] window appears, click [Install]. The installation starts.
- When the [Sound Organizer has been installed successfully.] window appears, check [Launch Sound Organizer 2 Now], and then click [Finish].

Note You may need to restart your computer after installing Sound Organizer.

Precautions

- On power** DC 3.0 V: Use two LR03 (size AAA) alkaline batteries DC 5.0 V: when using USB AC adaptor Rated current consumption: 500 mA
- On safety** Do not operate the unit while driving, cycling or operating any motorized vehicle.
- On handling**
 - Do not leave the unit in a location near heat sources, or in a place subject to direct sunlight, excessive dust or mechanical shock.
 - Should any solid object or liquid fall into the unit, remove the batteries and have the unit checked by qualified personnel before operating it any further.
 - When using your IC recorder, remember to follow the precautions below in order to avoid warping the cabinet or causing the IC recorder to malfunction.
 - Do not sit down with the IC recorder in your back pocket.
 - Do not put your IC recorder into a bag with the headphones/earphones cord wrapped around it and subject the bag to strong impact.
 - Be careful not to allow water to splash on the unit. The unit is not waterproof. In particular, be careful in the following situations.
 - When you have the unit in your pocket and go to the bathroom, etc. When you bend down, the unit may drop into the water and may get wet.
 - When you use the unit in an environment where the unit is exposed to rain, snow, or humidity.
 - In circumstances where you get sweaty. If you touch the unit with wet hands or if you put the unit in the pocket of sweaty clothes, the unit may get wet.
 - Listening with this unit at high volume may affect your hearing. For traffic safety, do not use this unit while driving or cycling.
 - You may feel pain in your ears if you use the headphones when the ambient air is very dry. This is not because of a malfunction of the headphones, but because of static electricity accumulated in your body. You can reduce static electricity by wearing non-synthetic clothes that prevent the emergence of static electricity.

- On noise**
 - Noise may be heard when the unit is placed near an AC power source, a fluorescent lamp or a mobile phone during recording or playback.
 - Noise may be recorded when an object, such as your finger, etc., rubs or scratches the unit during recording.

On maintenance To clean the exterior, use a soft cloth slightly moistened in water. Then use a soft dry cloth to wipe the exterior. Do not use alcohol, benzine or thinner. If you have any questions or problems concerning your unit, please consult your nearest Sony dealer.

WARNING

Do not expose the batteries (battery pack or batteries installed) to excessive heat such as sunshine, fire or the like for a long time.

CAUTION

Risk of explosion if battery is replaced by an incorrect type. Dispose of used batteries according to the instructions.

Notice for the customers: the following information is only applicable to equipment sold in the countries applying EU directives This product has been manufactured by or on behalf of Sony Corporation. EU importer: Sony Europe B.V. Inquiries to the EU Importer or related to product compliance in Europe should be sent to the manufacturer's authorized representative, Sony Belgium, bijkantoer van Sony Europe B.V., Da Vincilaan 7-D1, 1930 Zaventem, Belgium.

High sound pressure Hearing damage risk Do not listen at high volume levels for long periods



The validity of the CE marking is restricted to only those countries where it is legally enforced, mainly in the countries EEA (European Economic Area).

Disposal of waste batteries and electrical and electronic equipment (applicable in the European Union and other countries with separate collection systems)

This symbol on the product, the battery or on the packaging indicates that the product and the battery shall not be treated as household waste. On certain batteries this symbol might be used in combination with a chemical symbol. The chemical symbol for lead (Pb) is added if the battery contains more than 0.004% lead. By ensuring that these products and batteries are disposed of correctly, you will help to prevent potentially negative consequences for the environment and human health which could be caused by inappropriate waste handling. The recycling of the materials will help to conserve natural resources. In case of products that for safety, performance or data integrity reasons require a permanent connection with an incorporated battery, this battery should be replaced by qualified service staff only. To ensure that the battery and the electrical and electronic equipment will be treated properly, hand over these products at end-of-life to the appropriate collection point for the recycling of electrical and electronic equipment. For all other batteries, please view the section on how to remove the battery from the product safely. Hand the battery over to the appropriate collection point for the recycling of waste batteries. For more detailed information about recycling of this product or battery, please contact your local Civic Office, your household waste disposal service or the shop where you purchased the product or battery.

Specifications
Capacity (User available capacity1+2)**
4 GB (approx. 3.20 GB = 3,435,973,837 Byte)

REC Mode	Recording	Playback with the built-in speaker	Playback with the headphones
MP3 192 kbps ³		39 hours 45 minutes	
MP3 128 kbps	Approx. 55 hours	Approx. 18 hours	Approx. 43 hours
MP3 48 kbps (MONO)	Approx. 57 hours	Approx. 18 hours	Approx. 45 hours

Maximum recording time (Built-in memory)
The maximum recording time of all the folders is as follows.

REC Mode	Recording	Playback with the built-in speaker	Playback with the headphones
MP3 192 kbps ³		39 hours 45 minutes	
MP3 128 kbps	Approx. 55 hours	Approx. 18 hours	Approx. 43 hours
MP3 48 kbps (MONO)	Approx. 57 hours	Approx. 18 hours	Approx. 45 hours

Notes
When you are going to record continuously for a long time, you may have to replace the batteries with new ones in the middle of recording. For details on the battery life, see Battery Life. The maximum recording time in this topic is for your reference only.

Battery Life
When using LR03 (5G) (size AAA) alkaline batteries⁴

REC Mode	Recording	Playback with the built-in speaker	Playback with the headphones
MP3 192 kbps	Approx. 55 hours	Approx. 18 hours	Approx. 43 hours
MP3 128 kbps	Approx. 57 hours	Approx. 18 hours	Approx. 45 hours

When using NH-AAA rechargeable batteries⁴⁺⁵

REC Mode	Recording	Playback with the built-in speaker	Playback with the headphones
MP3 192 kbps	Approx. 40 hours	Approx. 14 hours	Approx. 34 hours
MP3 128 kbps	Approx. 41 hours	Approx. 14 hours	Approx. 34 hours

Dimensions (w/h/d) (not incl. projecting parts and controls)
Approx. 38.3 mm x 114.2 mm x 19.3 mm

Mass
Approx. 74 g (including two LR03 (size AAA) alkaline batteries)

Temperature/Humidity

Operating temperature	5°C - 35°C
Operating humidity	25% - 75%
Storage temperature	-10°C - +45°C
Storage humidity	25% - 75%

Compatible memory cards
microSDHC cards from 4 GB to 32 GB

Note microSDXC cards are not compatible with your IC recorder.

*1 A small amount of the internal memory is used for file management and therefore not available for user storage.
*2 When the built-in memory is formatted with the IC recorder.
*3 Default settings for the recording scenes.
*4 Measured values acquired under our measurement conditions. These values may decrease depending on the usage conditions.

Trademarks

- Microsoft, Windows and Windows Media are registered trademarks or trademarks of Microsoft Corporation in the United States and/or other countries.
- macOS is a trademark of Apple Inc., registered in the USA and other countries.
- MPEG Layer-3 audio coding technology and patents licensed from Fraunhofer IIS and Thomson.
- microSD, microSDHC and microSDXC logos are trademarks of SD-3C, LLC.



All other trademarks and registered trademarks are trademarks or registered trademarks of their respective holders. Furthermore, "TM" and "®" are not mentioned in each in this manual.

The "Sound Organizer 2" uses software modules as shown below: Windows Media Format Runtime

License

Notes on the License
This IC recorder comes with software that are used based on licensing agreements with the owners of that software. Based on requests by the owners of copyright of these software applications, we have an obligation to inform you of the following. Please read the following sections. Licenses (in English) are recorded in the internal memory of your IC recorder. Establish a Mass Storage connection between the IC recorder and a computer to read licenses in the "LICENSE" folder.

On GNU GPL/LGPL applied software
The software that is eligible for the following GNU General Public License (hereinafter referred to as "GPL") or GNU Lesser General Public License (hereinafter referred to as "LGPL") are included in the IC recorder. This informs you that you have a right to have access to, modify, and redistribute source code for these software programs under the conditions of the supplied GPL/LGPL. Source code is provided on the web. Use the following URL to download it. <http://www.sony.net/Products/Linux/> We would prefer you do not contact us about the contents of source code. Licenses (in English) are recorded in the internal memory of your IC recorder. Establish a Mass Storage connection between the IC recorder and a computer to read licenses in the "LICENSE" folder.

Manual de instrucciones

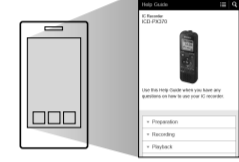


ICD-PX370

Consulte la Guía de ayuda

Este es el Manual de Instrucciones en el cual se ofrecen instrucciones sobre las operaciones básicas de la grabadora IC. La Guía de ayuda es un manual en línea. Consulte la Guía de ayuda cuando quiera conocer más detalles, las operaciones y las posibles soluciones cuando ocurra algún problema.

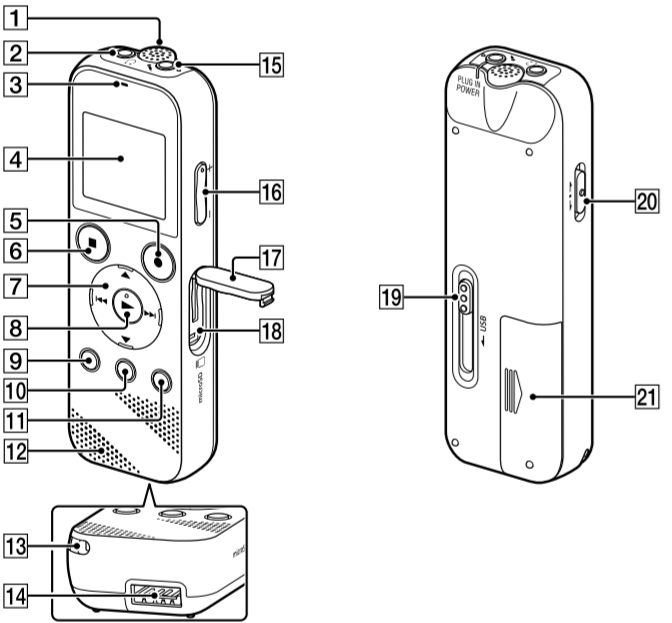
http://rd1.sony.net/help/icd/p37/h_ce/



Compruebe los componentes suministrados

- Grabadora IC (1)
- Pilas alcalinas LR03 (tamaño AAA) (2)
- Manual de instrucciones (esta hoja)
- Tarjeta de garantía
- Software de la aplicación, Sound Organizer 2 (Archivo del instalador almacenado en la memoria interna para poder instalarlo en su equipo.)

Partes y controles

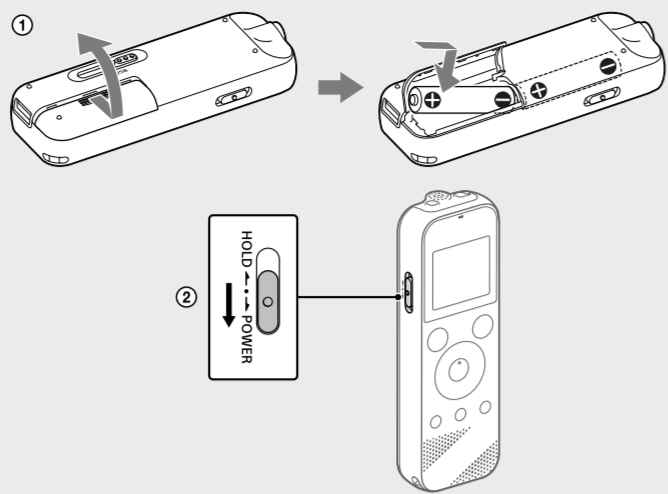


- 1 Micrófono incorporado (monoaural)
- 2 Toma ♯ (auriculares)
- 3 Indicador de funcionamiento
- 4 Ventana de visualización
- 5 Botón ●REC/PAUSE (grabación/pausa)
- 6 Botón ■STOP
- 7 Botón de control (▲ DPC (Digital Pitch Control), ▼◄ A-B (repetición A-B)/► (revisión/retroceso rápido), ►► (búsqueda/avance rápido))
- 8 Botón ► (reproducción/entrar)*
- 9 Botón ● BACK/ ◄ HOME (●: pulse, ◄: mantenga pulsado)
- 10 Botón T-MARK (marca de pista)
- 11 Botón OPTION
- 12 Altavoz incorporado
- 13 Orificio para correa (No se suministra correa con la grabadora IC.)
- 14 Compartimento del conector USB
- 15 Toma ♯ (micrófono) (PLUG IN POWER)*
- 16 Botón VOL -/+ (volumen -/+)*
- 17 Cubierta de la ranura
- 18 Ranura para tarjeta microSD (La ranura para tarjeta se encuentra dentro de la cubierta.)
- 19 Lengüeta deslizante USB
- 20 Interruptor HOLD+POWER
- 21 Compartimento de las pilas

* El botón ► (reproducción/entrar), botón VOL -/+ (volumen -/+), y la toma ♯ (micrófono) (PLUG IN POWER) poseen un punto táctil. Utilice el punto táctil como referencia cuando opere la grabadora IC.

Vamos a probar la nueva grabadora IC

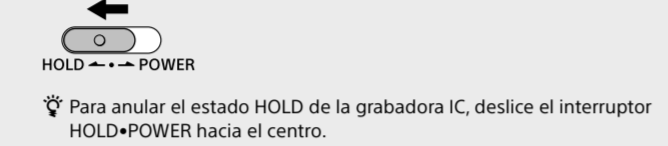
Encendido



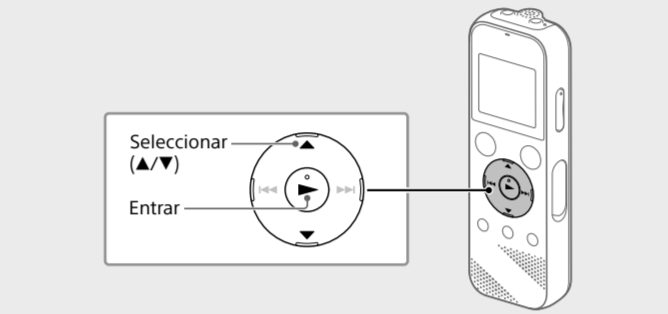
- 1 Deslice y levante la tapa del compartimento de las pilas, inserte pilas alcalinas LR03 (tamaño AAA) con la polaridad correcta, y cierre la tapa.
- 2 Conecte la alimentación.

Para conectar la alimentación
Deslice y sujete el interruptor HOLD+POWER en el sentido de "POWER" hasta que aparezca la ventana de visualización. Para desconectar la alimentación, deslice el interruptor HOLD+POWER hasta "POWER" y sujételo hasta que en la ventana de visualización aparezca "Power Off".

Para evitar el funcionamiento no intencionado (HOLD)
Deslice el interruptor HOLD+POWER en el sentido de "HOLD".

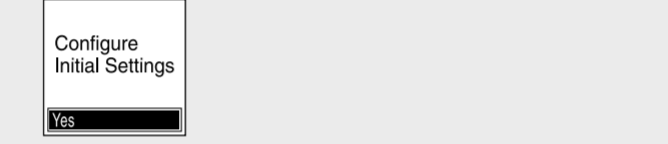


Ajustes iniciales

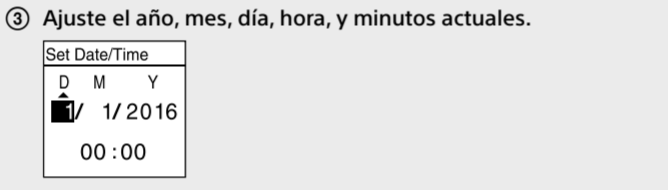


Cuando encienda la grabadora IC por primera vez, en el visor aparecerá "Configure Initial Settings". A continuación puede seleccionar el idioma del visor, ajustar el reloj, y activar/desactivar el pitido.

- 1 Seleccione "Yes" para iniciar los ajustes iniciales.

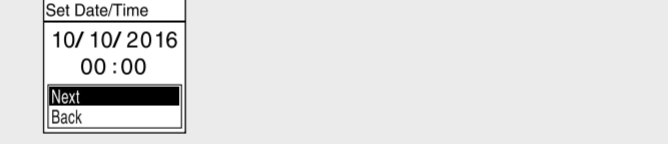


- 2 Seleccione el idioma del visor. Puede seleccionar los idiomas siguientes: Deutsch (alemán), English* (inglés), Español, Français (francés), Italiano (italiano), Русский (ruso), Türkçe (turco)
 - * Ajuste predeterminado

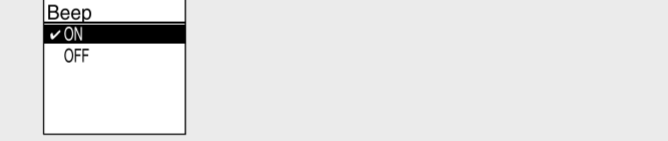


¶ Para volver al elemento de ajuste del reloj anterior, pulse BACK/ HOME.

- 4 Seleccione "Next".

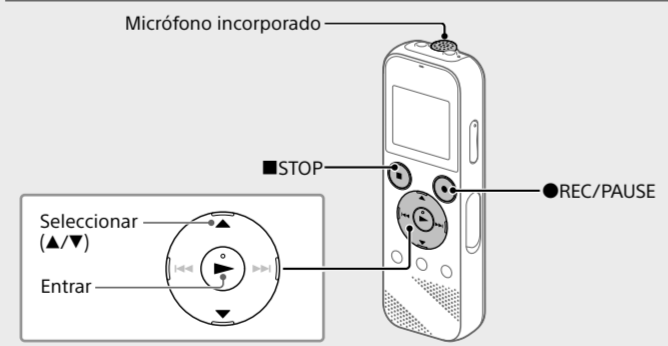


- 5 Seleccione "ON" u "OFF" para activar o desactivar el pitido. Cuando finalicen los ajustes iniciales, aparecerá el mensaje de terminación y después la pantalla del menú HOME.



- Puede cambiar cualquiera de los ajustes iniciales en cualquier momento posterior. Con respecto a las instrucciones detalladas, consulte la Guía de ayuda.
- Cuando reinsera las pilas, o cuando reemplace las pilas por otras nuevas, aparecerá la ventana de visualización de ajuste del reloj, y se visualizará la fecha y hora aproximadas de la última vez que operó la grabadora IC antes de quitar las pilas. Vuelva a ajustar el reloj a la fecha y hora correctas.
- Para comprobar la fecha y la hora actuales después de los ajustes iniciales, deslice el interruptor HOLD+POWER en el sentido de "HOLD".

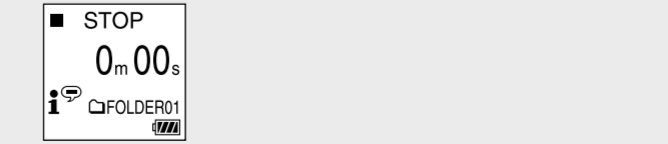
Grabación



- Antes de comenzar a utilizar la grabadora IC, asegúrese de que el interruptor HOLD+POWER esté en la posición del punto central.
- Puede seleccionar una escena de grabación para cada situación seleccionando "Scene Select" en el menú OPTION.

Los archivos de audio grabados se almacenarán de forma predeterminada en "FOLDER01" bajo "Recorded Files".

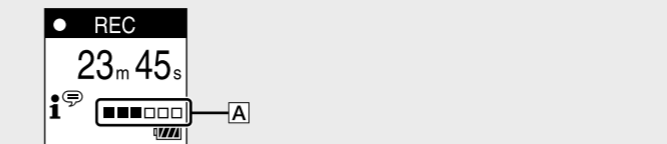
- 1 Seleccione "Record" en el menú HOME. En la ventana de visualización aparecerá la pantalla de espera de grabación.



- 2 Seleccione la carpeta en la que desee almacenar los archivos grabados. Para almacenar los archivos de audio en una carpeta que no sea "FOLDER01" cree una nueva carpeta y cambie la carpeta de destino de almacenamiento por la nueva. Para las instrucciones detalladas, consulte la Guía de ayuda.

- 3 Gire la grabadora IC de forma que su micrófono incorporado apunte en la dirección de la fuente de grabación.

- 4 Pulse ●REC/PAUSE. Se iniciará la grabación, en la ventana de visualización aparecerá "REC", y el indicador de funcionamiento se encenderá en rojo. La grabación no se iniciará al mantener pulsado ●REC/PAUSE. Al hacer esto, la grabadora entrará en pausa para grabación.

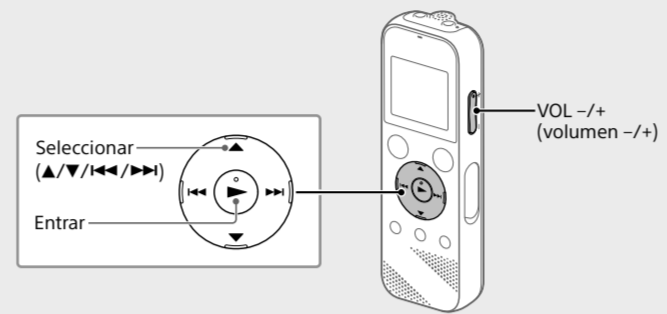


Durante la grabación se mostrará la guía del nivel de grabación (▲). Ajuste la orientación del micrófono incorporado, la distancia desde la fuente de sonido, o la sensibilidad del micrófono de forma que el nivel de entrada indicado mediante ■ permanezca a 3/6 o 4/6, que se adapta al rango óptimo, como se ilustra arriba.

- 5 Pulse ■STOP para detener la grabación. En la ventana de visualización aparece "Saving...", y después vuelve a la pantalla de espera de grabación.

Después de detener la grabación, podrá pulsar ► para reproducir el archivo que acaba de grabar.

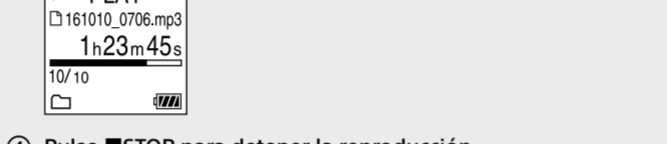
Escucha



Los archivos de audio grabados se almacenarán de forma predeterminada en "FOLDER01" bajo "Recorded Files".

- 1 Seleccione "Recorded Files" en el menú HOME.
- 2 Seleccione "Folders" - "Built-In Memory" - "FOLDER01", y después pulse ►. Para escuchar los archivos de audio grabados almacenados en una tarjeta microSD, seleccione "Folders" - "SD CARD".

- 3 Seleccione el archivo deseado. La reproducción comienza.

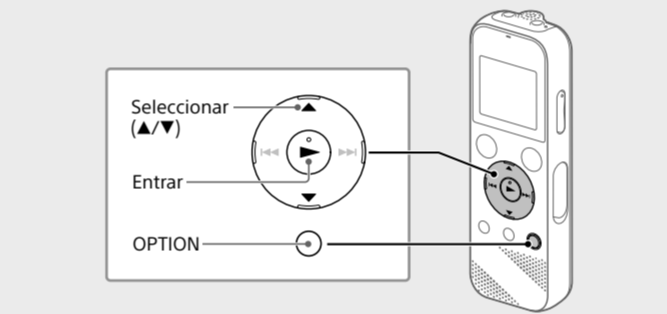


- 4 Pulse ■STOP para detener la reproducción.

- Pulse VOL +/- para ajustar el volumen.
- El altavoz integrado sirve principalmente para comprobar los archivos de audio grabados. Si encuentra que el volumen no es suficientemente fuerte o tiene dificultad en entender lo que oiga, utilice auriculares (no suministrados).
- Cuando seleccione "Recorded Files", en la ventana de visualización aparecerán las categorías de búsqueda de archivos. Puede seleccionar entre las categorías de búsqueda "Latest Recording", "Search by REC Date", "Search by REC Scene", o "Folders".

Para añadir una marca de pista
Puede añadir una marca de pista en un punto en el que desee dividir un archivo más tarde o localizar durante la reproducción. Puede añadir un máximo de 98 marcas de pista a cada archivo. También puede añadir marcas de pista durante la grabación.

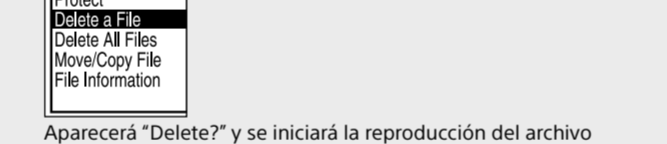
Borrado



- ¶ **Nota**
Una vez borrado un archivo, no es posible recuperarlo.

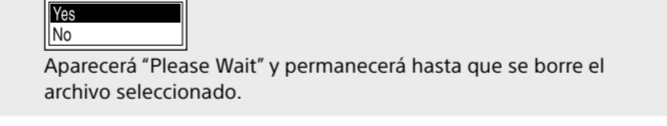
- 1 Seleccione el archivo que desee borrar de la lista de archivos grabados, o reproduzca el archivo que desee borrar.

- 2 Seleccione "Delete a File" en el menú OPTION.



Aparecerá "Delete?" y se iniciará la reproducción del archivo seleccionado para su confirmación.

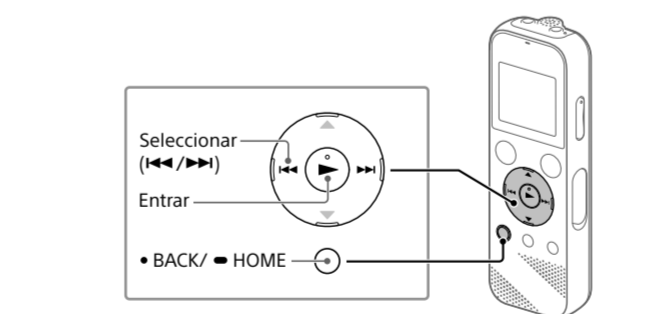
- 3 Seleccione "Yes".



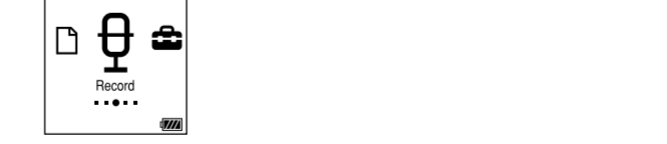
Aparecerá "Please Wait" y permanecerá hasta que se borre el archivo seleccionado.

Utilización del menú HOME

Puede utilizar el menú HOME para gran variedad de operaciones, incluyendo localización y reproducción de un archivo grabado y cambio de los ajustes de la grabadora IC.



- 1 Mantenga pulsado BACK/HOME. Aparecerá la pantalla del menú HOME.



Los elementos del menú HOME aparecerán en la secuencia siguiente.



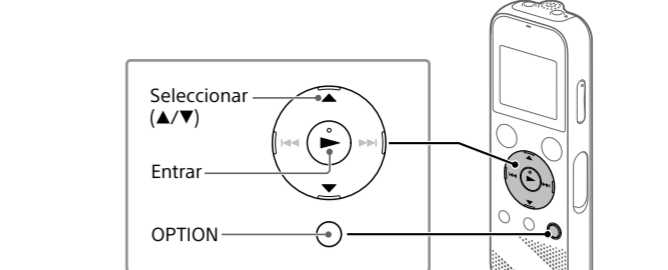
* La función que esté utilizando en ese momento se mostrará en lugar de "XX".

- 2 Seleccione la función deseada entre las siguientes:
 - Music** Permite seleccionar y reproducir uno de los archivos importados desde un equipo. Para localizar un archivo de música, seleccione "All Songs", "Albums", "Artists", o "Folders".
 - Recorded Files** Permite seleccionar y reproducir uno de los archivos grabados con la grabadora IC. Para localizar un archivo grabado, seleccione "Latest Recording", "Search by REC Date", "Search by REC Scene," o "Folders".
 - Record** Permite visualizar la pantalla de espera de grabación, y después iniciar la grabación.
 - Settings** Permite visualizar la pantalla del menú Settings y cambiar varios ajustes de la grabadora IC.
 - Back to XX*** Permite regresar a la pantalla visualizada antes de la pantalla del menú HOME. * La función que esté utilizando en ese momento se mostrará en lugar de "XX".

¶ Pulse ■STOP para regresar a la pantalla visualizada antes de haber entrado en el menú HOME.

Utilización del menú OPTION

Puede utilizar el menú OPTION para realizar gran variedad de funciones, incluyendo el cambio de los ajustes de la grabadora IC. Los elementos disponibles varían dependiendo de la situación.



- 1 Seleccione la función deseada en el menú HOME, y después pulse OPTION.



- 2 Seleccione el elemento del menú cuyo ajuste desee cambiar.
- 3 Seleccione la opción de ajuste deseada.

Copia de archivos de la grabadora IC a un equipo

Puede copiar los archivos y carpetas de la grabadora IC a un equipo para almacenarlos.

- 1 Deslice la lengüeta deslizante USB en el sentido de la flecha, e inserte el conector USB en el puerto USB de un ordenador que esté encendido.
- 2 Arrastre y coloque los archivos o carpetas que desee copiar desde "IC RECORDER" o "MEMORY CARD" al disco local del ordenador.

Para copiar un archivo o carpeta (Arrastrar y colocar)



- 1 Haga clic y, sin soltar,
- 2 arrastre,
- 3 y después colóque.

- 3 Asegúrese de que en la ventana de visualización de su grabadora IC no esté mostrándose "Accessing", y después desconecte la grabadora IC del ordenador.

Instalación de Sound Organizer 2

Instale Sound Organizer en el equipo. Sound Organizer le permite intercambiar archivos entre la grabadora IC y el equipo. Las canciones importadas de CD de música y otros medios, los archivos de MP3 y otros archivos de audio importados a un equipo también se pueden reproducir y transferir a la grabadora IC.

- ¶ **Notas**
- Sound Organizer solo es compatible con equipos de Windows. No es compatible con Mac.
- Esta grabadora IC solo es compatible con Sound Organizer 2.
- Si formatea la memoria interna, todos los datos almacenados se borrarán. (También se borrará el software Sound Organizer.)

¶ Al instalar Sound Organizer, inicie una sesión con una cuenta con privilegios de administrador.

- 1 Deslice la lengüeta deslizante USB en el sentido de la flecha, e inserte el conector USB en el puerto USB de un ordenador que esté encendido.

- 2 Asegúrese de que el equipo haya detectado con éxito la grabadora IC. Mientras la grabadora IC esté conectándose al equipo, en el visor de la grabadora IC se mostrará "Connecting".

- 3 Vaya al menú [Inicio], haga clic en [Equipo], y después haga doble clic en [IC RECORDER] - [FOR WINDOWS].

- 4 Haga doble clic en [SoundOrganizer_V2001] (o [SoundOrganizer_V2001.exe]). Siga las instrucciones en pantalla del equipo.

- 5 Asegúrese de aceptar los términos del acuerdo de licencia, seleccione [I accept the terms in the license agreement], y después haga clic en [Next].

- 6 Cuando aparezca la pantalla [Setup Type], seleccione [Standard] o [Custom], y después haga clic en [Next].

- 7 Seleccione "Delete a File" en el menú OPTION.

- 8 Seleccione "ON" u "OFF" para activar o desactivar el pitido. Cuando finalicen los ajustes iniciales, aparecerá el mensaje de terminación y después la pantalla del menú HOME.

- 9 Seleccione "Next".

- 10 Seleccione "ON" u "OFF" para activar o desactivar el pitido. Cuando finalicen los ajustes iniciales, aparecerá el mensaje de terminación y después la pantalla del menú HOME.

- 11 Seleccione "Yes".

- 12 Seleccione "Next".

- 13 Seleccione "ON" u "OFF" para activar o desactivar el pitido. Cuando finalicen los ajustes iniciales, aparecerá el mensaje de terminación y después la pantalla del menú HOME.

- 14 Seleccione "Next".

- 15 Seleccione "ON" u "OFF" para activar o desactivar el pitido. Cuando finalicen los ajustes iniciales, aparecerá el mensaje de terminación y después la pantalla del menú HOME.

- 16 Seleccione "Next".

- 17 Seleccione "ON" u "OFF" para activar o desactivar el pitido. Cuando finalicen los ajustes iniciales, aparecerá el mensaje de terminación y después la pantalla del menú HOME.

- 18 Seleccione "Next".

- 19 Seleccione "ON" u "OFF" para activar o desactivar el pitido. Cuando finalicen los ajustes iniciales, aparecerá el mensaje de terminación y después la pantalla del menú HOME.

- 20 Seleccione "Next".

- 21 Seleccione "ON" u "OFF" para activar o desactivar el pitido. Cuando finalicen los ajustes iniciales, aparecerá el mensaje de terminación y después la pantalla del menú HOME.

- 22 Seleccione "Next".

- 23 Seleccione "ON" u "OFF" para activar o desactivar el pitido. Cuando finalicen los ajustes iniciales, aparecerá el mensaje de terminación y después la pantalla del menú HOME.

- 24 Seleccione "Next".

- 25 Seleccione "ON" u "OFF" para activar o desactivar el pitido. Cuando finalicen los ajustes iniciales, aparecerá el mensaje de terminación y después la pantalla del menú HOME.

- 26 Seleccione "Next".

- 27 Seleccione "ON" u "OFF" para activar o desactivar el pitido. Cuando finalicen los ajustes iniciales, aparecerá el mensaje de terminación y después la pantalla del menú HOME.

- 28 Seleccione "Next".

- 29 Seleccione "ON" u "OFF" para activar o desactivar el pitido. Cuando finalicen los ajustes iniciales, aparecerá el mensaje de terminación y después la pantalla del menú HOME.

- 30 Seleccione "Next".

PRECAUCIÓN

Riesgo de explosión si la pila se sustituye por un tipo incorrecto. Deseche las pilas usadas de acuerdo con las instrucciones.

Aviso para los clientes: la siguiente información solo es pertinente para los equipos vendidos en países que aplican las directivas de la UE.
Este producto ha sido fabricado por, o en nombre de Sony Corporation. Importador UE: Sony Europe B.V.
Las consultas relacionadas con el importador a la UE o con la conformidad del producto en Europa deben dirigirse al representante autorizado por el fabricante, Sony Belgium, bijkantoor van Sony Europe B.V., Da Vincilaan 7-D1, 1930 Zaventem, Bélgica.

Alta presión sonora
Riesgo de daños auditivos
No escuche a altos niveles de volumen durante períodos largos.



La validez de la marca CE se limita solo a los países en los que se aplique legalmente, principalmente en los países del Espacio Económico Europeo (EEE).

Tratamiento de las baterías y equipos eléctricos y electrónicos al final de su vida útil (aplicable en la Unión Europea y otros países con sistemas de tratamiento selectivo de residuos)

Este símbolo en el producto, la batería o el embalaje indica que el producto y la batería no pueden tratarse como un residuo doméstico normal. En algunas baterías este símbolo puede utilizarse en combinación con un símbolo químico. Se añadirá el símbolo químico del plomo (Pb) si la batería contiene más del 0,004 % de plomo. Al asegurarse de que estos productos y baterías se desechan correctamente, ayudará a prevenir las posibles consecuencias negativas para la salud y el medio ambiente que podrían derivarse de su incorrecta manipulación. El reciclaje de los materiales ayuda a preservar los recursos naturales. En el caso de productos, que por razones de seguridad, rendimiento o mantenimiento de datos, requieran una conexión permanente con la batería incorporada, esta batería deberá reemplazarse únicamente por personal técnico cualificado para ello. Para asegurarse de que la batería se desecha correctamente, entregue estos productos al final de su vida útil en un punto de recogida adecuado para el reciclado de aparatos eléctricos y electrónicos. Para el resto de baterías, consulte la sección donde se indica cómo extraer la batería del producto de forma segura. Deposite la batería en el correspondiente punto de recogida para el reciclado de baterías. Si desea obtener información detallada sobre el reciclaje de este producto o de la batería, póngase en contacto con el ayuntamiento, el punto de recogida más cercano o el establecimiento donde ha adquirido el producto o la batería.

Especificaciones
Capacidad (Capacidad disponible del usuario*)**
4 GB (aprox. 3,20 GB = 3 435 973 837 bytes)
Tiempo máximo de grabación (Memoria incorporada)
El tiempo máximo de grabación de todas las carpetas es el siguiente.

MP3 192 kbps ¹	39 horas 45 minutos
MP3 128 kbps	59 horas 35 minutos
MP3 48 kbps (MONO)	159 horas

¶ **Nota**
Cuando vaya a grabar de forma continua durante un periodo de tiempo prolongado, es posible que necesite reemplazar las pilas por otras nuevas en medio de la grabación. Para los detalles sobre la duración de las pilas/baterías, consulte Duración de las pilas/baterías. El tiempo de grabación máximo indicado en la tabla anterior se ofrece solo como referencia.

Duración de las pilas/baterías
Cuando utilice pilas alcalinas LR03 (5G) (tamaño AAA)**

REC Mode	Grabación	Reproducción con el altavoz incorporado	Reproducción con los auriculares
MP3 192 kbps	Aprox. 55 horas	Aprox. 18 horas	Aprox. 43 horas
MP3 128 kbps	Aprox. 57 horas	Aprox. 18 horas	Aprox. 45 horas

¶ **Nota**
Cuando vaya a grabar de forma continua durante un periodo de tiempo prolongado, es posible que necesite reemplazar las pilas por otras nuevas en medio de la grabación. Para los detalles sobre la duración de las pilas/baterías, consulte Duración de las pilas/baterías. El tiempo de grabación máximo indicado en la tabla anterior se ofrece solo como referencia.

Duración de las pilas/baterías
Cuando utilice pilas alcalinas LR03 (5G) (tamaño AAA)**

REC Mode	Grabación	Reproducción con el altavoz incorporado	Reproducción con los auriculares
MP3 192 kbps	Aprox. 40 horas	Aprox. 14 horas	Aprox. 34 horas
MP3 128 kbps	Aprox. 41 horas	Aprox. 14 horas	Aprox. 34 horas

¶ **Nota**
Las tarjetas microSDXC no son compatibles con su grabadora IC.

Dimensiones (ancho/alto/largo) (sin incluir proyecciones ni controles)
Aprox. 38,3 mm x 114,2 mm x 19,3 mm

Peso
Aprox. 74 g (incluyendo dos pilas alcalinas LR03 (tamaño AAA))

Temperatura/Humedad	
Temperatura de funcionamiento	5°C - 35°C
Humedad de funcionamiento	25% - 75%
Temperatura de almacenamiento	-10°C - +45°C
Humedad de almacenamiento	25% - 75%

Tarjetas de memoria compatibles
Tarjetas microSDHC de 4 GB a 32 GB

¶ **Nota**
Las tarjetas microSDXC no son compatibles con su grabadora IC.

¹ Una pequeña cantidad de la memoria interna se utiliza para la gestión de los archivos y, por lo tanto, no está disponible para el almacenamiento.
² Cuando la memoria interna se formatea con la grabadora IC.
³ Ajustes predeterminados para la grabación de escenas.
⁴ Valores medidos adquiridos bajo nuestras condiciones de medición. Estos valores pueden disminuir dependiendo de las condiciones de uso.

Marcas comerciales

- Microsoft, Windows y Windows Media son marcas comerciales registradas o marcas comerciales de Microsoft Corporation en Estados Unidos y/o en otros países.
- macOS es una marca comercial de Apple Inc., registrada en Estados Unidos y otros países.
- Tecnología de codificación de audio MPEG Layer-3 y patentes con licencia de Fraunhofer IIS y Thomson.
- Los logotipos microSD, microSDHC y microSDXC son marcas comerciales de SD-3C, LLC.



Todas las demás marcas comerciales y marcas comerciales registradas son marcas comerciales o marcas comerciales registradas de sus respectivos propietarios. Además, "™" and "®" no se mencionan en cada caso en este manual.

"Sound Organizer 2" utiliza los módulos de software que se indican a continuación: Windows Media Format Runtime

Licencia

Notas acerca de la licencia