

Συσκευή ψηφιακής εγγραφής

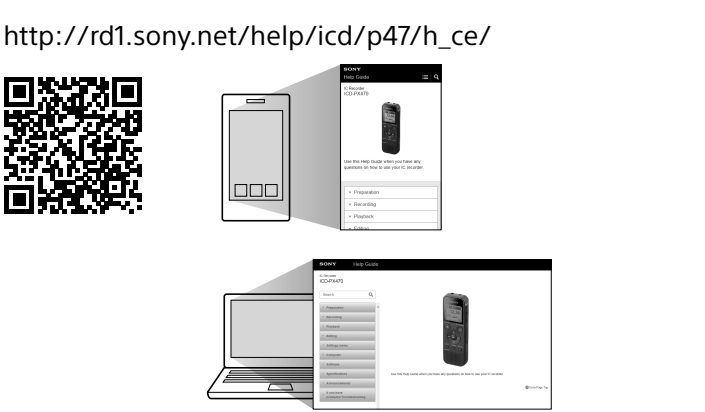
## Οδηγίες λειτουργίας



ICΔ-PX470



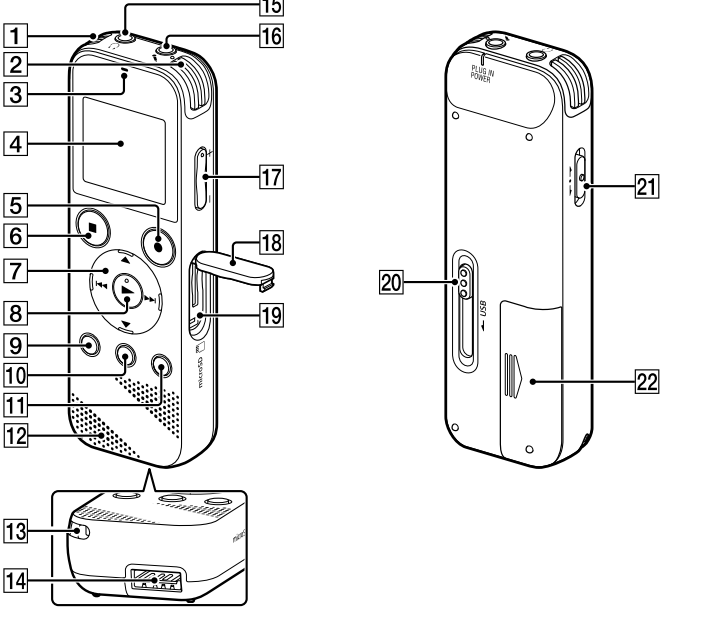
Αυτές είναι οι Οδηγίες λειτουργίας, οι οποίες σας παρέχουν τις οδηγίες σχετικά με τις βασικές λειτουργίες της συσκευής ψηφιακής εγγραφής. Ο Οδηγός βοήθειας είναι ένα διαδικτυακό χειρίδιο. Ανατρέξτε στον Οδηγό βοήθειας για περισσότερες πληροφορίες, λειτουργίες και πιθανές λύσεις σε περίπτωση που αντιμετωπίσετε κάποιο πρόβλημα.



## Ελέγξτε τα παρεχόμενα αντικείμενα

- Συσκευή ψηφιακής εγγραφής (1)
- Αλκαλικές μπαταρίες LR03 (μεγέθους AAA) (2)
- Οδηγίες λειτουργίας (αυτό το φύλλο)
- Κάρτα εγγραψίματος
- Λογισμικό εφαρμογών, Sound Organizer 2 (αρχείο προρρυθμίσια εγκατάστασης που βρίσκεται αποθηκευμένο στην ενσωματωμένη μνήμη όπου να μπορείτε να το εγκαταστήσετε στον υπολογιστή σας.)

## Μέρη και χειριστήρια



- Ενσωματωμένα μικρόφωνα (στερεοφωνικά) (Α)
- Ενσωματωμένα μικρόφωνα (στερεοφωνικά) (Δ)
- Ένδειξη λειτουργίας
- Παράθυρο ενδείξεων
- Κουμπιέ **REC/PAUSE** (εγγραφή/παύση)
- Κουμπιέ **STOP**
- Κουμπιέ ελέγχου (▲ **DP** (Digital Pitch Control), ▼ **A-B** (επανάληψη A-B) ► **◄** (ανασκόπηση/πρόσγρον κίνηση προς τα πίσω), ►► (ταχεία αναπαραγωγή/πρόσγρον κίνηση προς τα μπροστά))
- Κουμπιέ ► (αναπαραγωγή/εισαγωγή)
- Κουμπιέ **▲** **BACK** / **HOME** (▲ : πατήστε, ► : πατήστε παρατεταμένα)
- Κουμπιέ **▲** **MARK** (ένδειξη κομματιού)
- Κουμπιέ **OPTION**
- Ενσωματωμένο ηχείο
- Οπή μάντα (Δεν παρέχεται μάντα με τη συσκευή ψηφιακής εγγραφής σας.)
- Τύμια σύνδεσης USB
- Βύσμα **⚡** (ακουστικά)
- Κουμπιέ **VOL +/-** (ένταση ήχου +/-\*)
- Κάλυμμα αποδόχης
- Υποδοχί κάρτας μνήμης microSD (Η υποδοχή κάρτας βρίσκεται κάτω από το κάλυμμα.)
- Μολύβι USB
- Διακόπτης **HOLD+POWER**
- Χώρος μπαταριών

\* Το κουμπιέ ► (αναπαραγωγή/εισαγωγή), το κουμπιέ **VOL +/-** (ένταση ήχου +/-) και η υποδοχή **⚡** (μικρόφωνα) (PLUG IN POWER) έχουν μια αναλυτική κωδικοποίηση. Χρησιμοποιήστε την αναλυτική κωδικοποίηση ως σημείο αναφοράς κατά την χειρισμό της συσκευής ψηφιακής εγγραφής.

- Πάνε ξεκινάμε να χρησιμοποιήσετε τη συσκευή ψηφιακής εγγραφής. Βεβαιωθείτε ότι ο διακόπτης **HOLD+POWER** βρίσκεται στη θέση της κεντρικής κωδικίας.
- Μπορείτε να επιλέξετε μια σκηνή εγγραφής για κάθε περίπτωση, επιλέγοντας "Scene Select" στο μενού **OPTION**.

Τα εγγραμμένα αρχεία ήχου αποθηκεύονται στο "FOLDER01" στο "Recorded Files" από προεπιλογή.

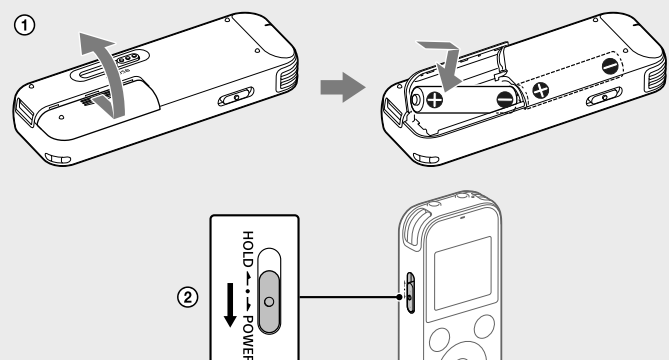
1) **Επιλέξτε "θ Record"** από το μενού **HOME**. Στο παράθυρο ενδείξεων εμφανίζεται η οθόνη αναμονής εγγραφής.

2) **Επιλέξτε την επιθυμητή λειτουργία από το μενού **HOME**.** Μπορείτε να επιλέξετε τη λειτουργία **RECORD** για να εγγραφείτε ένα νέο αρχείο ήχου σε φάκελο διαφορετικό από το "FOLDER01", δημιουργώντας έναν νέο φάκελο και αλλάζτε τον προορισμό αποθήκευσης των αρχείων στον νέο φάκελο. Για λεπτομερείς οδηγίες, ανατρέξτε στον Οδηγό βοήθειας.

3) **Πατήστε **STOP**** για να διακοπεί η εγγραφή. Στο παράθυρο ενδείξεων εμφανίζεται η οθόνη αναμονής εγγραφής.

## Ας δοκιμάσουμε τη νέα σας συσκευή ψηφιακής εγγραφής

## Ενεργοποίηση



Κατά την εγγραφή, εμφανίζεται ο οδηγός στάθμης εγγραφής (▲). Ρυθμίστε τον προσαρμοσμένο των ενσωματωμένων μικροφώνων, την απόσταση από την πηγή του ήχου ή τη ρύθμιση ευαισθησίας των μικροφώνων, ώστε το επίπεδο εισόδου που υποδεικνύεται από το **■** να παραμένει κοντά στα 3/6 ή 4/6, μια τιμή που συνάδει με το βέλτιστο εύρος, όπως απεικονίζεται παραπάνω.

6) **Πατήστε **STOP** για να διακοπεί την εγγραφή.** Στο παράθυρο ενδείξεων εμφανίζεται η ένδειξη "Saving..." και, στη συνέχεια, το παράθυρο επιστρέφει στην οθόνη αναμονής εγγραφής.

Αφού σταματήσετε την εγγραφή, μπορείτε να πατήσετε ► για την αναπαραγωγή του αρχείου που μόλις εγγραφέτε.

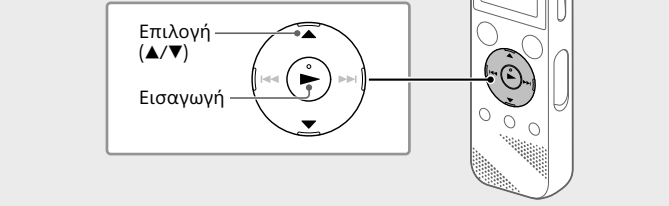
1) **Σύρετε και σπρώξτε το καπάκι του χώρου μπαταριών, τοποθετώντας αλκαλικές μπαταρίες LR03 (μεγέθους AAA) με τη σωστή πολικότητα και κλείστε το καπάκι.**

2) **Ενεργοποιήστε τη συσκευή.** Για να ενεργοποιήσετε τη συσκευή Σύρετε και κρατάτε τον διακόπτη **HOLD+POWER** προς την κατεύθυνση του "POWER" μέχρι να εμφανιστεί το παράθυρο ενδείξεων. Για να απενεργοποιήστε τη συσκευή, σύρετε τον διακόπτη **HOLD+POWER** προς την κατεύθυνση του "POWER" και κρατάτε τον μέχρι να εμφανιστεί η ένδειξη "Power Off" στο παράθυρο ενδείξεων.

3) **Για την απορρόφη ακούσιων ενεργειών (HOLD)** Σύρετε τον διακόπτη **HOLD+POWER** προς την κατεύθυνση του "HOLD".

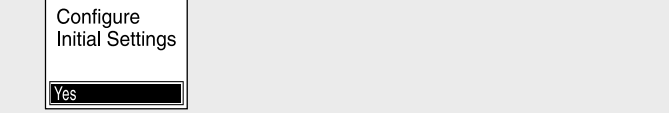
Για να ακυρώσετε την κατάσταση HOLD στη συσκευή ψηφιακής εγγραφής, σύρετε τον διακόπτη HOLD+POWER προς το κέντρο.

1) **Επιλέξτε "Folders" - "Built-in Memory" - "FOLDER01" και, στη συνέχεια, πατήστε ►.** Για να ακούσετε τα εγγραμμένα αρχεία ήχου που είναι αποθηκευμένα σε μια κάρτα microSD, επιλέξτε "Folders" - "SD Card".



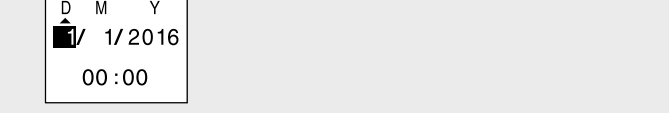
Όταν ενεργοποιήσετε τη συσκευή ψηφιακής εγγραφής για πρώτη φορά, εμφανίζεται η οθόνη "Configure Initial Settings". Μπορείτε να επιλέξετε τη γλώσσα της οθόνης, να ρυθμίσετε το ρολόι και να ενεργοποιήσετε/ απενεργοποιήσετε τον χαρακτηριστικό ήχο "jipin" (beep).

1) **Επιλέξτε "Yes" για να ξεκινήσετε τις αρχικές ρυθμίσεις.**



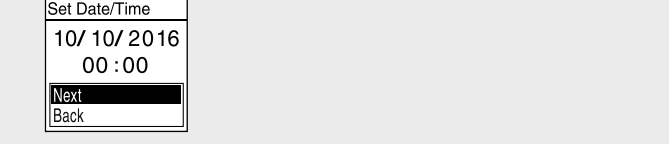
2) **Επιλέξτε τη γλώσσα της οθόνης.** Μπορείτε να επιλέξετε από τις παρακάτω γλώσσες: Deutsch (Γερμανικά), English (Αγγλικά), Español (Ισπανικά), Français (Γαλλικά), Italiano (Ιταλικά), Русский (Ρωσικά), Türkçe (Τουρκικά)

3) **Ρυθμίστε το τρέχον έτος, μήνα, ημέρα, ώρα και λεπτά.**

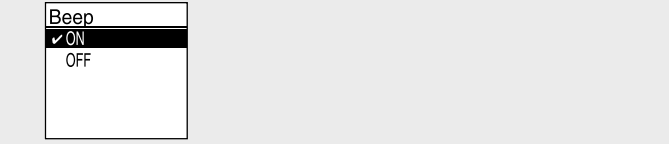


▼ Για να επιστρέψετε στο προηγούμενο στοιχείο ρύθμισης ρολογιού, πιέστε **BACK/HOME**.

4) **Επιλέξτε "Next".**

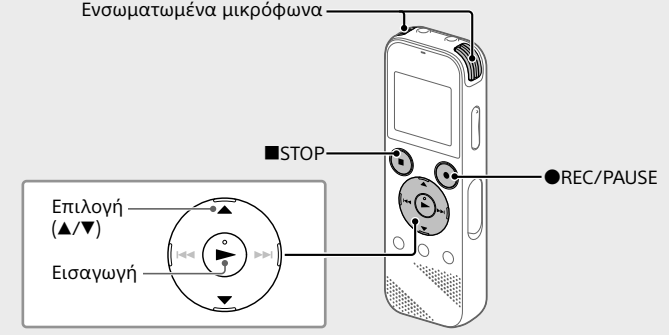


5) **Επιλέξτε "ON" ή "OFF" για να ενεργοποιήσετε ή να απενεργοποιήσετε τον χαρακτηριστικό ήχο "jipin" (beep).** Όταν ολοκληρωθούν οι αρχικές ρυθμίσεις, εμφανίζεται το μήνυμα ολοκλήρωσης και έπειτα η οθόνη του μενού **HOME**.



- Μπορείτε να αλλάξετε οποιαδήποτε από τις αρχικές ρυθμίσεις οποιαδήποτε στιγμή, για λεπτομερείς οδηγίες, ανατρέξτε στον Οδηγό βοήθειας.
- Όταν επανατοποθετείτε τις μπαταρίες ή όταν τις αντικαθιστάτε με καινούριες, εμφανίζεται η ένδειξη ρύθμισης ρολογιού, στην οποία υποδεικνύονται οι κατά προσέγγιση πληροφορίες και ώρα τελευταίου χειρισμού της συσκευής ψηφιακής εγγραφής πριν από την αφαίρεση των μπαταριών. Ρυθμίστε ξανά το ρολόι στην τρέχουσα ώρα.
- Για να ελέγξετε την τρέχουσα ώρα μετά τις αρχικές ρυθμίσεις, σύρετε τον διακόπτη **HOLD+POWER** προς την κατεύθυνση του "HOLD".

## Εγγραφή



▼ Πάνε ξεκινάμε να χρησιμοποιήσετε τη συσκευή ψηφιακής εγγραφής. Βεβαιωθείτε ότι ο διακόπτης **HOLD+POWER** βρίσκεται στη θέση της κεντρικής κωδικίας. Μπορείτε να επιλέξετε μια σκηνή εγγραφής για κάθε περίπτωση, επιλέγοντας "Scene Select" στο μενού **OPTION**.

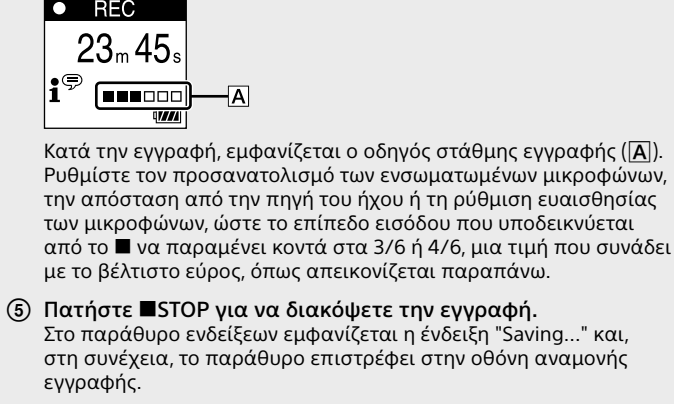
Τα εγγραμμένα αρχεία ήχου αποθηκεύονται στο "FOLDER01" στο "Recorded Files" από προεπιλογή.

1) **Επιλέξτε "θ Record"** από το μενού **HOME**. Στο παράθυρο ενδείξεων εμφανίζεται η οθόνη αναμονής εγγραφής.

2) **Επιλέξτε την επιθυμητή λειτουργία από το μενού **HOME**.** Μπορείτε να επιλέξετε τη λειτουργία **RECORD** για να εγγραφείτε ένα νέο αρχείο ήχου σε φάκελο διαφορετικό από το "FOLDER01", δημιουργώντας έναν νέο φάκελο και αλλάζτε τον προορισμό αποθήκευσης των αρχείων στον νέο φάκελο. Για λεπτομερείς οδηγίες, ανατρέξτε στον Οδηγό βοήθειας.

3) **Πατήστε **STOP**** για να διακοπεί η εγγραφή. Στο παράθυρο ενδείξεων εμφανίζεται η οθόνη αναμονής εγγραφής. 4) **Πατήστε **REC/PAUSE**.** Η εγγραφή ξεκινά, στον πίνακα ενδείξεων εμφανίζεται το "REC" και η ένδειξη λειτουργίας ανάβει με κόκκινο χρώμα. Η εγγραφή δεν ξεκινά πατώντας παρατεταμένα το **REC/PAUSE**. Αυτή η ενέργεια θέτει τη συσκευή ψηφιακής εγγραφής σας σε παύση κατά την εγγραφή.

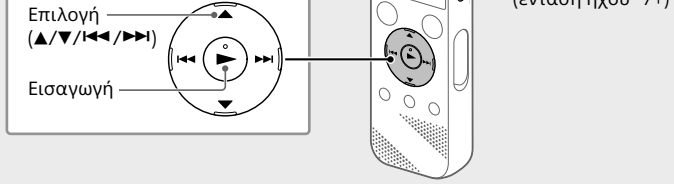
Μπορείτε να χρησιμοποιήσετε το μενού **OPTION** για να εκτελέσετε διάφορες λειτουργίες, συμπεριλαμβανομένης της αλλαγής των ρυθμίσεων της συσκευής ψηφιακής εγγραφής. Τα διαθέσιμα στοιχεία διαφέρουν ανάλογα την περίπτωση.



1) **Επιλέξτε "θ Record"** από το μενού **HOME** και κατόπιν πιέστε **OPTION**.

2) **Επιλέξτε το στοιχείο μενού για το οποίο θέλετε να αλλάξετε τη ρύθμιση.**

3) **Επιλέξτε την επιθυμητή επιλογή ρύθμισης.**

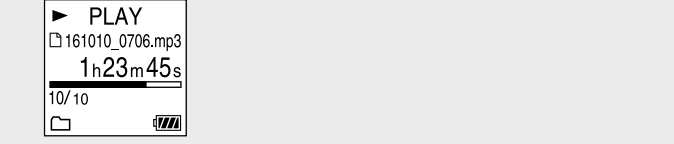


Τα εγγραμμένα αρχεία ήχου αποθηκεύονται στο "FOLDER01" στο "Recorded Files" από προεπιλογή.

1) **Επιλέξτε " Recorded Files"** από το μενού **HOME**.

2) **Επιλέξτε "Folders" - "Built-in Memory" - "FOLDER01" και, στη συνέχεια, πατήστε ►.** Για να ακούσετε τα εγγραμμένα αρχεία ήχου που είναι αποθηκευμένα σε μια κάρτα microSD, επιλέξτε "Folders" - "SD Card".

3) **Επιλέξτε το επιθυμητό αρχείο.** Εκκινεί η αναπαραγωγή.

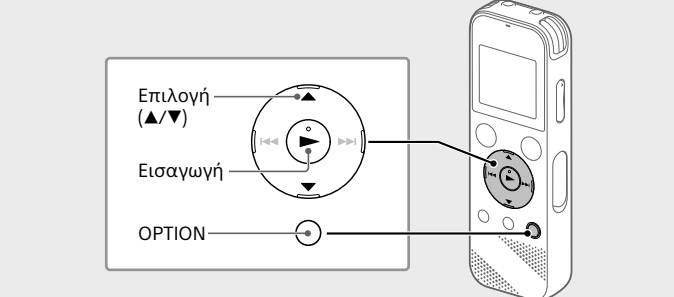


4) **Πατήστε **STOP** για να διακοπεί την αναπαραγωγή.**

- Πατήστε **VOL +/-** για να ρυθμίσετε την ένταση του ήχου.
- Το ενσωματωμένο ηχείο παρέχεται κυρίως για τον έλεγχο των εγγραμμένων αρχείων ήχου. Εάν διαπιστώσετε ότι η ένταση του ήχου δεν είναι αρκετά δυνατή ή δυσκολεύεστε να κατανοήσετε αυτά που ακούτε, χρησιμοποιήστε ακουστικά (δεν παρέχονται).
- Όταν επιλέξετε " Recorded Files", εμφανίζονται οι κατηγορίες αναζήτησης των αποθηκευμένων αρχείων στο παράθυρο ενδείξεων. Μπορείτε να επιλέξετε μία από τις κατηγορίες αναζήτησης "Latest Recording", "Search by REC Date", "Search by REC Scene" ή "Folders".

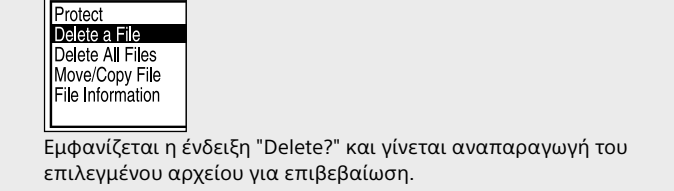
Για την **προώθηση μιας σήμανσης κομματιού** Μπορείτε να προβάλλετε μια σήμανση κομματιού στο σημείο στο οποίο θα θέλατε να διαγράψετε αργότερα το αρχείο ή να το εντοπίσετε κατά την αναπαραγωγή. Μπορείτε να προβάσετε έως και 98 σήμανσεις κομματιού σε κάθε αρχείο. Μπορείτε επίσης να προβάσετε σήμανσεις κομματιού κατά την εγγραφή.

1) **Επιλέξτε "Next".**



2) **Επιλέξτε "Delete a File"** από το μενού **OPTION**.

3) **Επιλέξτε "Delete a File"** από το μενού **OPTION**.



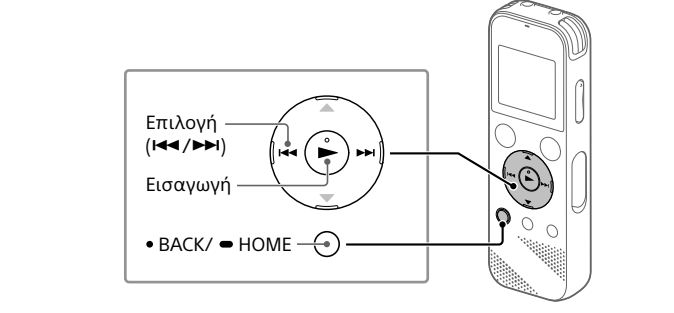
Εμφανίζεται η ένδειξη "Delete?" και γίνεται αναπαραγωγή του επιλεγμένου αρχείου να επιβεβαιωθεί.

4) **Επιλέξτε "Yes".**

Εμφανίζεται η ένδειξη "Please Wait" και παραμένει έως ότου διαγραφεί το επιλεγμένο αρχείο.

### Χρήση του μενού HOME

Μπορείτε να χρησιμοποιήσετε το μενού **HOME** για διάφορες λειτουργίες, συμπεριλαμβανομένου του εντοπισμού ή της αναπαραγωγής ενός εγγραμμένου αρχείου και της αλλαγής των ρυθμίσεων της συσκευής ψηφιακής εγγραφής.



1) **Πιέστε παρατεταμένα το **BACK/HOME**.** Εμφανίζεται η οθόνη του μενού **HOME**.



Τα στοιχεία μενού **HOME** εμφανίζονται στην ακόλουθη σειρά.

2) **Επιλέξτε την επιθυμητή λειτουργία από τα ακόλουθα:**

1) **Μουσική** Μπορείτε να επιλέξετε και να αναπαραγάγετε ένα από τα αρχεία που έχετε εισαγάγει από έναν υπολογιστή. Για να εντοπίσετε ένα αρχείο μουσικής, επιλέξτε "All Songs", "Albums", "Artists" ή "Folders".

2) **Recorded Files** Μπορείτε να επιλέξετε και να αναπαραγάγετε ένα από τα αρχεία που έχετε εγγραφεί με τη συσκευή ψηφιακής εγγραφής. Για να εντοπίσετε ένα εγγραμμένο αρχείο, επιλέξτε "Latest Recording", "Search by REC Date", "Search by REC Scene", ή "Folders".

3) **Record** Μπορείτε να εμφανίσετε την οθόνη αναμονής εγγραφής και κατόπιν να εκκινήσετε την εγγραφή.

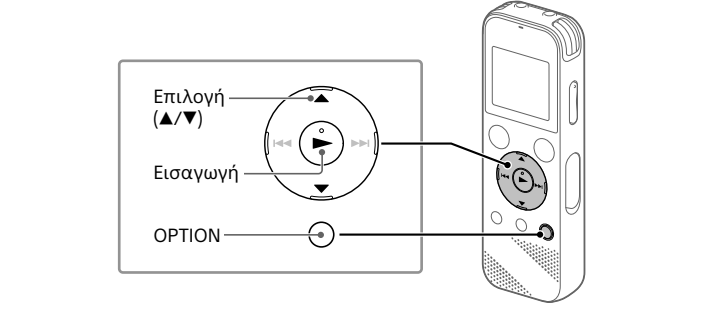
4) **Settings** Μπορείτε να εμφανίσετε την οθόνη του μενού Settings και να αλλάξετε διάφορες ρυθμίσεις στη συσκευή ψηφιακής εγγραφής.

5) **Back to XX\*** Μπορείτε να επιστρέψετε στην οθόνη που εμφανίζονταν πριν από την οθόνη του μενού **HOME**. \* Τρέχουσα λειτουργία που χρησιμοποιείται εμφανίζεται στη θέση του "XX".

▼ Πιέστε **STOP** για να επιστρέψετε στην οθόνη που εμφανίζονταν προτού μεταβείτε στο μενού **HOME**.

### Χρήση του μενού OPTION

Μπορείτε να χρησιμοποιήσετε το μενού **OPTION** για να εκτελέσετε διάφορες λειτουργίες, συμπεριλαμβανομένης της αλλαγής των ρυθμίσεων της συσκευής ψηφιακής εγγραφής. Τα διαθέσιμα στοιχεία διαφέρουν ανάλογα την περίπτωση.



1) **Επιλέξτε την επιθυμητή λειτουργία από το μενού **HOME** και κατόπιν πιέστε **OPTION**.**



2) **Επιλέξτε το στοιχείο μενού για το οποίο θέλετε να αλλάξετε τη ρύθμιση.**

3) **Επιλέξτε την επιθυμητή επιλογή ρύθμισης.**

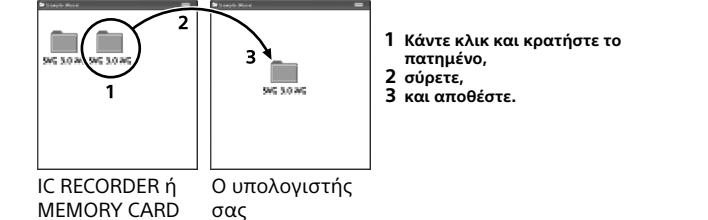
### Αντιγραφή αρχείων από τη συσκευή ψηφιακής εγγραφής σε έναν υπολογιστή

Μπορείτε να αντιγράψετε τα αρχεία και τους φακέλους από τη συσκευή ψηφιακής εγγραφής σε έναν υπολογιστή για να τα αποθηκεύσετε.

1) **Σύρετε τον μοχλό USB προς την κατεύθυνση του βέλους και τοποθετήστε τον σύνδεσμο USB στη θύρα USB ενός ενεργοποιημένου υπολογιστή.**

2) **Σύρετε και αποπότε τα αρχεία ή τους φακέλους που θέλετε να αντιγράψετε από το "IC RECORDER" ή "MEMORY CARD" στη τοπιή μονάδα δίσκου του υπολογιστή.**

Για να αντιγράψετε ένα αρχείο ή έναν φάκελο (Μεταφορά και απόθεση)



3) **Βεβαιωθείτε ότι δεν εμφανίζεται η ένδειξη "Accessing" στο παράθυρο ενδείξεων της συσκευής ψηφιακής εγγραφής σας και, στη συνέχεια, αποσυνδέετε τη συσκευή από τον υπολογιστή.**

## Εγκατάσταση του Sound Organizer 2

Εγκαταστήστε το Sound Organizer στον υπολογιστή σας. Το Sound Organizer σας επιτρέπει να κάνετε ανταλλαγί αρχείων μεταξύ της συσκευής ψηφιακής εγγραφής και του υπολογιστή σας. Τραγουδία που έχουν εισαχθεί από μουσικά CD και άλλα μέσα. MP3 και άλλα αρχεία ήχου που έχουν εισαχθεί σε έναν υπολογιστή μπορούν επίσης να αναπαραχθούν και να μεταφερθούν στο συσκευή ψηφιακής εγγραφής.

- Σημειώσεις**
- Το Sound Organizer είναι συμβατό μόνο με υπολογιστές με Windows. Δεν είναι συμβατό με Mac.
- Αυτή η συσκευή ψηφιακής εγγραφής είναι συμβατή μόνο με το Sound Organizer 2.
- Αν επιλέξετε μορφοποίηση στην ενσωματωμένη μνήμη, όλα τα αποθηκευμένα δεδομένα θα διαγραφούν. (Το λογισμικό Sound Organizer θα διαγραφεί επίσης.)

▼ Όταν εγκαθιστάτε το Sound Organizer, συνδεθείτε σε έναν λογαριασμό με δικαιώματα διαχειριστή.

1) **Σύρετε τον μοχλό USB προς την κατεύθυνση του βέλους και τοποθετήστε τον σύνδεσμο USB στη θύρα USB ενός ενεργοποιημένου υπολογιστή.**

2) **Βεβαιωθείτε ότι η συσκευή ψηφιακής εγγραφής έχει εντοπιστεί από τον υπολογιστή.**

Η ένδειξη "Connecting" εμφανίζεται και παραμένει στην οθόνη της συσκευής ψηφιακής εγγραφής όσο αυτή είναι συνδεδεμένη στον υπολογιστή.

3) **Επιλέξτε "Connect" εμφανίζεται και παραμένει στην οθόνη της συσκευής ψηφιακής εγγραφής όσο αυτή είναι συνδεδεμένη στον υπολογιστή.**

4) **Κάντε διπλό κλικ στο [SoundOrganizer\_V2001.exe].** Ακολουθήστε τις οδηγίες στη οθόνη του υπολογιστή.

5) **Φροντίστε να αποδεχτείτε τους όρους της άδειας χρήσης, επιλέξτε [I accept the terms in the license agreement], και μετά κάντε κλικ στο [Next].**

6) **Όταν εμφανιστεί το παράθυρο [Setup Type], επιλέξτε [Standard] ή [Custom], και μετά κάντε κλικ στο [Next].**

7) **Όταν εμφανιστεί το παράθυρο [Ready to Install the Program], κάντε κλικ στο [Install].** Η εγκατάσταση αρχίζει.

8) **Όταν εμφανιστεί το παράθυρο [Sound Organizer has been installed successfully], επιλέξτε το [Launch Sound Organizer Now], και μετά κάντε κλικ στο [Finish].**

- Σημειωση** Μπορεί να χρειαστεί να επανεκκινήσετε τον υπολογιστή σας μετά την εγκατάσταση του Sound Organizer.

## Προφυλάξεις

**Σχετικά με την ισχύ** Συνεχές ρεύμα 3,0 V: Χρησιμοποιήστε δύο αλκαλικές μπαταρίες LR03 (μεγέθους AAA)

Συνεχές ρεύμα 5,0 V: όταν χρησιμοποιείτε τον προσαρμογέα στατικό ηλεκτρικό φόνο/από ακουστικά, ρεύματος: USB

Ονομαστική καταναλωτή ρεύματος: 500 mA

**Σχετικά με την ασφάλεια** Μην βάζετε τη μονάδα σε λειτουργία ενώ οδηγείτε, κάνετε ποδήλατο ή χειρίζεστε κάποιο μηχανοκίνητο όχημα.

**Σχετικά με το χειρισμό** • Μην αφήνετε τη μονάδα κοντά σε πηγές θερμότητας ή σε μέρη που εκτείνεστε σε άμεση ηλιακή ακτινοβολία, υπερβολική σκόνη ή μηχανικούς κραδασμούς.

- Σε περίπτωση που οποιοδήποτε στερεό αντικείμενο ή υγρό πέσει μέσα στη μονάδα, αφαιρέστε τις μπαταρίες και πηγαίνετε τη μονάδα για έλεγχο από αρμόδιο προσωπικό πριν τη θέσετε ξανά σε λειτουργία.
- Όταν χρησιμοποιείτε τη συσκευή ψηφιακής εγγραφής, να θυμάστε να ακολουθείτε τις παρακάτω προφυλάξεις προκειμένου να αποβείτε την παραμόρφωση του περιβλήματος ή την πρόκληση δυσλειτουργιών στη συσκευή ψηφιακής εγγραφής.
  - Μην κάθεται κάτω με τη συσκευή ψηφιακής εγγραφής στην πίσω θέση σας.
  - Μην τοποθετείτε τη συσκευή ψηφιακής εγγραφής, να θυμάστε να ακολουθείτε τις παρακάτω προφυλάξεις προκειμένου να αποβείτε την παραμόρφωση του περιβλήματος ή την πρόκληση δυσλειτουργιών στη συσκευή ψηφιακής εγγραφής.
    - Μην κάθεται κάτω με τη συσκευή ψηφιακής εγγραφής στην πίσω θέση σας.
    - Μην τοποθετείτε τη συσκευή ψηφιακής εγγραφής μέσα σε τσάντα με χρονομετρητή που έχουν ληφθεί υπό τη συνθήκη μέτρησης. Οι τιμές αυτές μπορεί να μεταβούν ανάλογα με τις συνθήκες χρήσης.
    - Όταν έχετε τη συσκευή στην ταϊπέ σας και επισκέπτεστε την τουαλέτα, κτλ.
    - Όταν σκύβετε, η μονάδα ενδέχεται να πέσει στον νερό και να βραχεί.
    - Όταν χρησιμοποιείτε τη μονάδα σε περιβάλλον όπου είναι εκτεθειμένη στη βροχή, στο χιόνι ή σε υγρασία.
    - Σε συνθήκες όπου ιδρώτες, ένε ανגיעτε τη μονάδα με βρεγμένα χείρα ή την τοποθετήσατε σε ταϊπέ ιδρωμένων ρούχων, η μονάδα ενδέχεται να βραχεί.
    - Η ακρόαση από τη μονάδα σε υψηλή ένταση του ήχου μπορεί να προκαλέσει βλάβη στην ακοή σας. Για λόγους ασφάλειας, μην χρησιμοποιείτε αυτή τη μονάδα ενώ οδηγείτε ή κάνετε ποδήλατο.
    - Ενδέχεται να υπάρξει πόνο στα αυτιά σας αν χρησιμοποιήσατε τα ακουστικά σε περιβάλλον με πολύ ήφο ατμοσφαιρικό αέρα. Αυτό δεν αποτελεί δυσλειτουργία των ακουστικών, αλλά οφείλεται στο στατικό ηλεκτρισμό που συσσωρεύει στο σώμα σας. Μπορείτε να μειώσετε το στατικό ηλεκτρισμό φορώντας ένα防静电 ρούχο που παρεμποδίζουν τη δημιουργία στατικού ηλεκτρισμού.

**Σχετικά με το θόρυβο** • Εάν υπάρχουν θόρυβοι όταν η μονάδα βρίσκεται κοντά σε πηγή αναλασσωμένου ρεύματος, λάμπα φθορισμού ή κινητό τηλέφωνο κατά τη διάρκεια της εγγραφής ή της αναπαραγωγής.

• Ενδέχεται να εμφανιστεί θόρυβος όταν κάποιο αντικείμενο, όπως το δακτύλιό σας, κτλ., ακουμπήσει ή γρατσουνίσει τη μονάδα κατά την εγγραφή.

**Σχετικά με τη συντήρηση**

Για να καθαρίσετε το εξωτερικό της συσκευής, χρησιμοποιήστε ένα μαλακό πανί ελαφρώς βρεγμένο με νερό. Στη συνέχεια, χρησιμοποιήστε ένα στεγνό πανί για να αποτιπώσετε το εξωτερικό. Μην χρησιμοποιείτε οντόνιασμα, βενζίνη ή νεφρί.

Σε περίπτωση που έχετε ερωτήσεις ή προβλήματα σχετικά με τη μονάδα σας, συμβουλευτείτε τον πλησιέστερο αντιπρόσωπο της Sony.

### ΠΡΟΕΙΔΟΠΟΙΗΣΗ

Μην εκθέετε τις μπαταρίες (αυστοχία μπαταριών ή τοποθετημένες μπαταρίες) σε υπερβολική θερμότητα, όπως στην ηλιοφάνεια, σε φωτιά ή σε οτιδήποτε παρόμοιο, για εκτεταμένα χρονικά διαστήματα.

### ΠΡΟΞΟΧΗ

Υπάρχει κίνδυνος έκρηξης, εάν η μπαταρία αντικατασταθεί με μια άλλη λαθασμένου τύπου. Απορρίψτε τις χρησιμοποιημένες μπαταρίες σύμφωνα με τις οδηγίες.

**Σημειώση για τους πελάτες: οι παρακάτω πληροφορίες αφορούν μόνο εξοπλισμό που πωλείται σε χώρες όπου ισχύουν οι οδηγίες της E.E.** Αυτό το προϊόν έχει κατασκευαστεί από ή για λογαριασμό της Sony Corporation.

Εισαγωγές στην Ευρώπη: Sony Europe B.V. Ερωτήσεις προς τον εισαγωγέα ή σχετικά με την συμμόρφωση του προϊόντος ως προς τη νομοθεσία της Ευρωπαϊκής Ένωσης θα πρέπει να απευθύνονται στον εξουσιοδοτημένο εκπρόσωπο, Sony Belgium, bijkantoor van Sony Europe B.V., Da Vincilaan 7-D1, 1930 Zaventem, Βέλγιο.

Υψηλή ηχητική πίεση Κίνδυνος βλάβης στην ακοή Μην ακούτε με υψηλή ένταση για μεγάλα χρονικά διαστήματα

Η εγκυρότητα της σήμανσης CE περιορίζεται μόνο σε εκείνες τις χώρες όπου επιβάλλεται βάσει της νομοθεσίας, ειδικά στις χώρες του EOX (Ευρωπαϊκός Οικονομικός Χώρος).

**Απόρριψη παλιών μπαταριών, ηλεκτρικού και ηλεκτρονικού εξοπλισμού (παλιών στην Ευρωπαϊκή Ένωση και άλλες χώρες με ξεχωριστά συστήματα συλλογής)**

Το σύμβολο επάνω στην μπαταρία ή στη συσκευασία, δείχνει ότι η μπαταρία που παρέχεται μαζί με αυτό το προϊόν δεν πρέπει να αντιμετωπίζεται όπως τα οικιακά απόρριμματα. Σε ορισμένες μπαταρίες το σύμβολο αυτό μπορεί να χρησιμοποιηθεί σε συνδυασμό με ένα χημικό σύμβολο. Το χημικό σύμβολο για τον μόλυβδο (Pb) προοιβάει αν η μπαταρία περιέχει περισσότερο από 0,04% μόλυβδο. Εξασφαλίστε ότι αυτά τα προϊόντα και οι μπαταρίες απορριπτούν σωστά, βοηθάτε στο να αποτραπών όποιες αρνητικές επιπτώσεις στην ανθρώπινη υγεία και στο περιβάλλον, που θα προέκυπταν από την ακατάλληλη διαχείριση των αποβλήτων. Η ανακύκλιση των υλικών βοηθάει στην εξ



IC Kaydedici  
Kullanma Kılavuzu

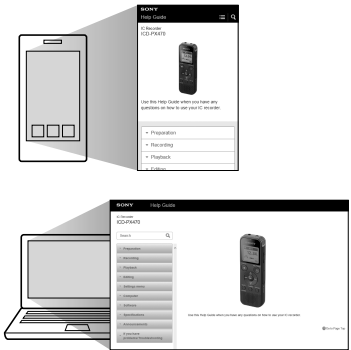


ICD-PX470

Bkz. Yardım Kılavuzu

Bu Kullanma Kılavuzu, sizi IC kaydedicinin temel işlemleri hakkında bilgilendirmek üzere hazırlanmıştır. Yardım Kılavuzu çevrimiçi bir kılavuzdur. Çalıştırma ve bir sorun meydana geldiğinde olası çözümler hakkında ayrıntılı bilgi almak için bkz. Yardım Kılavuzu.

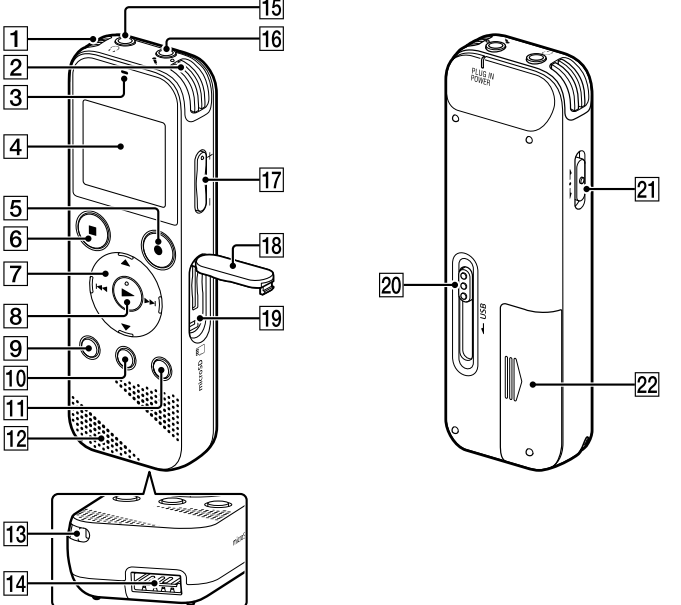
http://rd1.sony.net/help/icd/p47/h\_c/e/



Ürünle birlikte verilenleri kontrol edin

- IC kaydedici (1)
- LR03 (AAA boy) alkalın piller (2)
- Kullanma Kılavuzu (bu belge)
- Garanti belgesi
- Uygulama Programı, Sound Organizer 2 (Bilgisayarınıza kurabilmeniz için dahili bellekte kayıtlı kurulum dosyası.)

Parçalar ve kumandalar

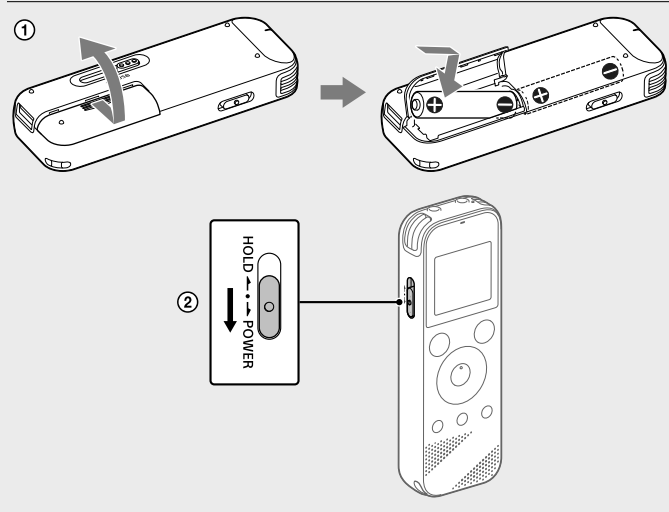


- Dahili mikrofonlar (stereo) (Sol)
- Dahili mikrofonlar (stereo) (Sağ)
- Çalışma göstergesi
- Ekran penceresi
- REC /PAUSE (kayıt/duraklatma) düğmesi
- STOP düğmesi
- 7] Kontrol düğmesi ▲ DPC (Digital Pitch Control), ▼ A-B (A-B tekrarlalı/ Hızlı (geri sarma/hızlı geri sarma), ►► (ileri sarma/hızlı ileri sarma))
- 8] ► (çal/giriş) düğmesi\*
- BACK / ●HOME düğmesi (\* : basın, ● : basılı tutun)
- T-MARK (parça işareti) düğmesi
- OPTION düğmesi
- Yerleşik hoparlör
- Kayıp deliği (IC kaydedicileri birlikte kayış verilemez.)
- USB konektör bөлmesi
- ∩ (kulaklık girişi)
- ∩ (mikrofon) (PLUG IN POWER) girişi\*
- VOL +/- (ses seviyesi +/-) düğmesi\*
- 18] Yuva kapağı
- 19] microSD kart yuvası (Kart yuvası kapağın altındadır.)
- 20] USB kadem
- 21] HOLD+POWER Anahtar
- 22] Pili bölmesi

\* (çal/bölmesi) düğmesi, VOL +/- (ses seviyesi +/-) düğmesi ve ∩ (mikrofon) (PLUG IN POWER) jabi bir dokunul algı noktasına sahiptir. IC kaydedicijyi çalıştırmak dokunulsal algı noktasına referans olarak kullanın.

Gelin, yeni IC kaydedicinizi deneyelim

Gücü açma

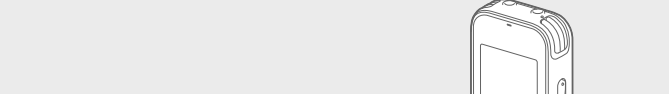


- Pil bölmesi kapağını kaydırarak açın, LR03 (AAA boy) alkalın pilleri kutup yönlerine dikkat ederek yerleştirin ve kapağı kapatın.
- Gücü açık konuma getirin.

Gücü açık konuma getirmek için HOLD+POWER düğmesini, pencere ekranı görüntüleninceye kadar "POWER" yönüne çekin.

Gücü kapatmak için, HOLD+POWER düğmesini "POWER" konumuna getirin ve ekran penceresinde "Power Off" görüntüleninceye kadar bu konumda tutun.

İstemeyen işlemlerin önlenmesi için (HOLD) HOLD+POWER düğmesini "HOLD" yönüne kaydırın.



IC kaydedicijyi HOLD konumundan çıkarmak için, HOLD+POWER düğmesini ortaya doğru çekin.

Başlangıç ayarları

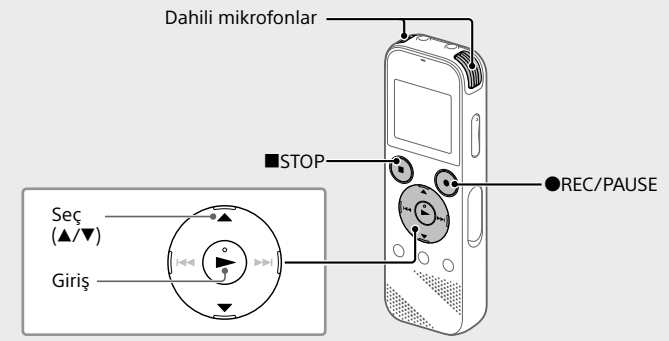


IC kaydedici ilk defa açıldığında ekranda "Configure Initial Settings" görüntülenir. Daha sonra ekran dilini seçebilir, saat ayarlayabilir ve bip sesini açıp kapatabilirsiniz.

- Başlangıç ayarlarını başlatmak için "Yes" seçin.
  - Configure Initial Settings
  - Yes
- Ekran dilini seçin.
  - Su diller arasında seçim yapabilirsiniz: Deutsch (Almanca), English (İngilizce), Español (İspanyolca), Français (Fransızca), Italiano (İtalyanca), Русский (Rusça), Türkçe
  - \*Varsayılan ayar
- Geçerli yıl, ay, gün, saat ve dakikayı ayarlayın.
  - Önceki saat ayarı ögesine dönmek için, BACK/HOME düğmesine basın.
- "Next" seçin.
  - Set Date/Time
  - D M Y
  - 1 / 20 16
  - 00 : 00
  - Next
  - Back
- Bip sesini açmak veya kapatmak için "ON" (AÇIK) veya "OFF" (KAPALI) seçeneğini seçin.
  - Başlangıç ayarları tamamlandıında, tamamlanma mesajı ve ardından HOME menü ekranı görüntülenir.

- Başlangıç ayarlarından herhangi birini daha sonra değiştirebilirsiniz. Ayrıntılı talimatlar için, bkz. Yardım Kılavuzu.
- Pilleri tekrar taktığınızda veya yenisiyle değiştirdiğinizde, saat ayarı ekranı görüntülenir ve pilleri çıkarmadan önce IC kaydedicinin son çalıştığındaki andaki tarih ve saat yaklaşık olarak görüntülenir. Saati tekrar seçeri saate ayarlayın.
- Başlangıç ayarlarından sonra geçerli saati kontrol etmek için, HOLD+POWER düğmesini "HOLD" yönüne kaydırın.

Kayıt



- IC kaydedicijyi kullanmaya başlamadan önce, HOLD+POWER düğmesinin orta nokta konumunda olduğundan emin olun.
- OPTION menüsünde "Scene Select" ögesini seçerek her durum için bir kayıt ortamı seçebilirsiniz.

Kaydedilen ses dosyaları varsayılan olarak "Recorded Files" altında "FOLDER01" içinde saklanır.

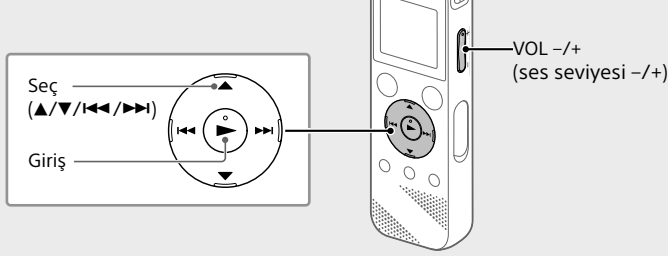
- STOP
- 00:00s
- FOLDER01
- Kaydedilen dosyaları kaydetmek istediğiniz klasörü seçin. Ses dosyalarını "FOLDER01" dışında başka bir klasöre kaydetmek için, yeni bir klasör oluşturun ve dosya saklama hedefi klasörünü yeni klasör ile değiştirin. Ayrıntılı talimatlar için, bkz. Yardım Kılavuzu.
- IC kaydedicijyi, dahili mikrofonlar kayıt kaynağının bulunduğu yöne bakacak şekilde çevirin.
- REC/PAUSE düğmesine basın. Kayıt başlar, ekranda "REC" yazısı görüntülenir ve çalışma göstergesi kırmızı renkte yanar.
  - REC/PAUSE düğmesini basılı tutmak kayıt işlemini başlatmaz. Böyle yapılması, IC kaydedicinizi kayıt için duraklatır.

Kayıt sırasında, kayıt düzeyi kilavuzu (A) görüntülenir. Dahili mikrofonların yönünü, ses kaynağından uzaklığını veya mikrofonların hassasiyet ayarını yukarıdaki resimde gösterildiği gibi optimum aralığa şıgacak ve kayıt seviyesi ■ 3/6 veya 4/6 civarında kalacak şekilde düzenleyin.

- Kayıt durdurmak için ■STOP düğmesine basın. Ekranda "Saving..." yazısı görüntülenir ve ardından kayıt bekleme ekranına dönlürür.

Kayıt durdurduktan sonra, ► düğmesine basarak az önce kaydettiğiniz dosyayı çalabilirsiniz.

Dinleme



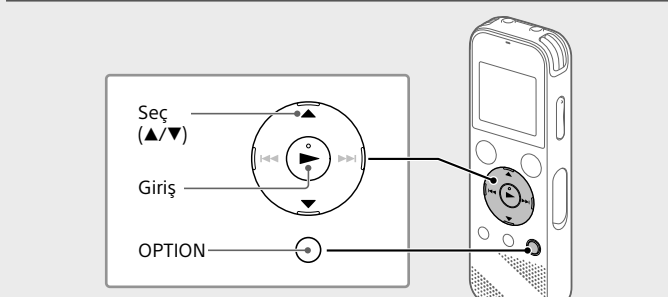
Kaydedilen ses dosyaları varsayılan olarak "Recorded File" altında "FOLDER01" içinde saklanır.

- HOME menüsünden "Recorded Files" ögesini seçin.
- "Folders" - "Built-In Memory" - "FOLDER01" ögesini seçin ve ardından ► tuşuna basın. microSD kartta yer alan kaydedilmiş ses dosyalarını dinlemek için, "Folders" - "SD Card" ögesini seçin.
- İsteddiğiniz dosyayı seçin. Çalma işlemini başlayacaktır.
  - ▶ PLAY
  - 161010\_0706.mps
  - 1:23m:45s
  - 10/10
  -

- Ses seviyesini ayarlamak için VOL +/- düğmesine basın.
- Yerleşik hoparlör temel olarak kaydedilen ses dosyalarını kontrol etmek için kullanılır. Ses seviyesi yeterince yüksek değilse ya da duyduğunuzun anlamakta zorluk çekiyorsanız, kulaklık kullanın (ürüne dahil değildir).
- "Recorded Files" ögesini seçtiğinizde, kaydedilen dosyaların arama kategorileri ekran penceresinde görünür. Arama kategorilerinden birini "Latest Recording," "Search by REC Date," "Search by REC Scene" veya "Folders" olarak seçebilirsiniz.

Parça işareti eklemek için Sonradan bir dosyayı bulmak istediğiniz veya çalma sırasında bulmak istediğiniz noktaya bir parça işareti ekleyebilirsiniz. Her bir dosyaya en fazla 98 parça işareti ekleyebilirsiniz. Ayrıca kayıt sırasında da parça işaretleri ekleyebilirsiniz.

Silme

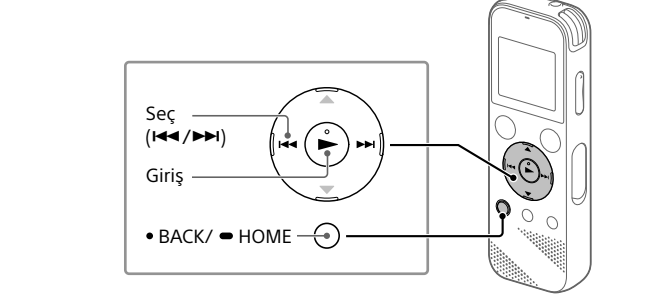


- Not
- Bir dosya bir kez silindikten sonra geri yüklenemez.

- Kaydedilen dosyaları listesinde silmek istediğiniz dosyayı seçin ya da dosyaları istediğiniz dosyayı çalın.
- OPTION menüsünden "Delete a File" seçeneğini seçin.
  - Protect
  - Delete All Files
  - Delete/Move/Copy File
  - File Information
  - "Delete?" mesajı görüntülenir ve seçilen dosya onaylanmaz için çalmaya başlar.
- "Yes" seçin.
  - 161010\_0706.mps
  - Delete?
  - Yes
  - No
  - "Please Wait" mesajı görüntülenir ve seçilen dosya silinene kadar ekranda kalır.

HOME menüsünün kullanımı

HOME menüsü kaydedilen bir dosyayı bulma ve çalma, IC kaydedici ayarlarını değiştirme gibi çeşitli işlemler için kullanılabilir.



- BACK/HOME düğmesini basılı tutun. HOME menü ekranı görüntülenir.
  - Music
  - Recorded Files
  - Record
  - Settings
  - Back to XX\*

HOME menüsü öğeleri aşağıdaki sırayla görüntülenir.
 

- Music
- Recorded Files
- Record
- Settings
- Back to XX\*

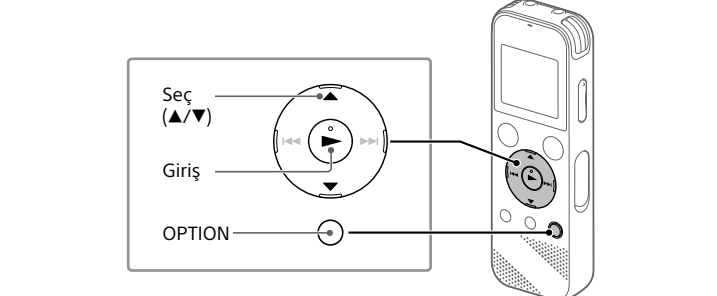
• Mevcut durumda kullandığınız işlev "XX" altında görüntülenir.

- Aşağıdakiler arasında istediğiniz işlevi seçin:
  - Music Bir bilgisayardan aktardığınız dosyalarından birini seçebilir ve çalabilirsiniz. Bir müzik dosyasının yerini bulmak için, "All Songs," "Albums," "Artists" veya "Folders" ögesini seçin.
  - Recorded Files IC kaydedicijle kaydedilmiş olduğunuz dosyalardan birini seçebilir ve çalabilirsiniz. Kaydedilen bir dosyayı bulmak için, "Latest Recording," "Search by REC Date," "Search by REC Scene" veya "Folders" ögesini seçin.
  - Record Kayıt bekleme ekranını görüntüleyebilir ve ardından kayıt işlemini başlatabilirsiniz.
  - Settings Settings menü ekranını görüntüleyebilir ve IC kaydedicinizin çeşitli ayarlarını değiştirebilirsiniz.
  - Back to XX\* HOME menü ekranından önce görüntülenen ekrana geri dönebilirsiniz. \* Mevcut durumda kullandığınız işlev "XX" altında görüntülenir.

HOME menüsüne girmeden önce görüntülenen ekrana dönmek için ■STOP düğmesine basın.

OPTION menüsünün kullanımı

OPTION menüsünü kullanarak, IC kaydedicinin ayarlarını değiştirmek de dahil olmak üzere çeşitli işlevler gerçekleştirilebilir. Kullanılabilen öğeler duruma bağı olarak farklılık gösterir.

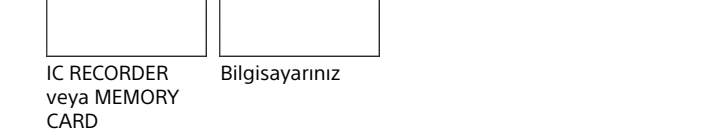


- HOME menüsünden istediğiniz işlevi seçin ve ardından OPTION düğmesine basın.
  - REC Information
  - Scene Select
  - Delete a File
- Ayarını değiştirmek istediğiniz menü ögesini seçin.
- İsteddiğiniz ayar seçeneğini seçin.

IC kaydedicideki dosyaları bir bilgisayara kopyalama

Dosya ve klasörleri IC kaydediciden bir bilgisayara saklamak amacıyla kopyalayabilirsiniz.

- USB kademini ok yönünde kaydırın ve USB konektörünü çalışan bir bilgisayarın USB bağlantı noktasına takın.
- Kopyalamak istediğiniz dosya veya klasörleri "IC RECORDER" veya "MEMORY CARD" konumundan bilgisayarın sabit diskinde sürükleyip bırakın.



- Bir dosya veya klasör kopyalamak için (Sürükle ve bırak)
- 1 Tıklatın ve basılı tutun,
- 2 sürükleyin,
- 3 ardından bırakın.

Sound Organizer 2'nin kuruluması

- Notlar
- Sound Organizer sadece Windows bilgisayarlarla uyumludur. Mac ile uyumlu değildir.
- Bu IC kaydedicij sadece Sound Organizer 2 ile uyumludur.
- Dahili belleği biçimlendirdiyseniz, kayıtlı tüm veriler silinir. (Sound Organizer yazılımı da silinir.)

- Sound Organizer'ı kurarken, yönetici yetkilerine sahip bir hesapla oturum açın.
- USB kademini ok yönünde kaydırın ve USB konektörünü çalışan bir bilgisayarın USB bağlantı noktasına takın.
- IC kaydedicinin bilgisayar tarafından başarıyla algılandığından emin olun. "Connecting" mesajı görüntülenir ve IC kaydedicij bilgisayara bağlı olduğu sürece IC kaydedicinin ekranında kalır.
- [Start] menüsüne gidin, [Bilgisayar] ögesini tıklatın ve ardından [IC RECORDER] - [FOR WINDOWS] ögesini çift tıklatın.
- [SoundOrganizer\_V2001] (veya [SoundOrganizer\_V2001.exe]) ögesini çift tıklatın. Bilgisayar ekranındaki talimatları izleyin.
- Lisans sözleşmesi şartlarını kabul ettiğinizden emin olun, [I accept the terms in the license agreement] seçeneğini seçin ve ardından [Next]>] tıklatın.
- [Setup Type] penceresi görüntülediğinizde [Standard] veya [Custom] ögesini seçin ve ardından [Next]>] tıklatın. Ekran talimatlarını izleyin ve [Custom] seçeneğini seçtiğinizde kurulum ayarlarını yapın.
- [Ready to Install the Program] penceresi görüntülediğinizde [Install] ögesini tıklatın. Kurulum işlemi başlar.
- [Sound Organizer has been installed successfully.] penceresi görüntülediğinizde, [Launch Sound Organizer Now] seçeneğini seçin ve ardından [Finish]>] tıklatın.

- Not
- Sound Organizer'ı kurduktan sonra bilgisayarınızı yeniden başlatmanız gerekebilir.

Önemler

Güçle ilgili DC 3.0 V: İki adet LR03 (AAA boy) alkalı pil kullanın DC 5.0 V: USB AC adaptör kullanıldığında Nominal akım tüketimi: 500 mA

- Güvenlikli ilgili Araba sürerken, bisiklete binerken ya da herhangi bir motorlu taşıt kullanırken aygıtı çalıştırmayın.
- Kullanımla ilgili Aygıt ısı kaynaklarının yanında veya direkt güneş ışığı altında, aşırı tozu veya mekanik şok ortamlarında bırakmayın.
- Aygıtın üzerine herhangi bir katı madde düşecek veya sıvı dökülecek olursa, pillerini çıkartın ve yeniden çalıştırmadan önce üniteyi nitelikli personele kontrol ettirin.
- IC kaydedicijyi kullanırken, gövdesine zarar vermemek veya IC kaydedicinin bozulmasına neden olmamak için aşağıdaki önerileri dikkate alın.
  - IC kaydedicij arka cebinizdeyken oturmayın.
  - IC kaydedicijyi etrafına kulaklık/kulaklık seti kablosu sarılı haldeyken çantaya koymayın ve içerisine koyduğunuz çantayı güçlü darbelerle vurmayın.
  - Aygıtın üzerine su dökülmemesi için dikkatli olun. Aygıt su geçirmeye nitelikli değildir. Özellikle, aşağıda sıralanan hususlara dikkat edin.
    - Aygıtı cebinize koyarak banyoya vs. gittiğinizizde, Eğildiğinizde, aygıt cebinizden suya düşebilir ve ıslanabilir.
    - Aygıtı yağmura, kara veya neme maruz kalabileceği ortamlarda kullandığınızda.
    - Terleyebileceğiniz durumlarda. Aygıtta elleriniz ıslakken dokunursanız veya aygıtı terli kuytuftelerinin ceplerine koyarsanız, aygıt ıslanabilir.
    - Çizari yüksek ses düzeyinde dinlemek işitme kaybına yol açabilir. Trafikte güvenliğin için, bu çizari araç sürerken veya bisiklete binerken kullanmayın.
    - Ortamdaki hava çok kuruyrsa, bir çift kulaklık (aygıtta birlikte verilemez) kullanırken kullandığınızda ağı hissedebilirsiniz. Bu durum kulaklığın arızalı olmasından değil, vücudunuzda biriken statik elektrikten kaynaklanır. Statik elektrijni toplanmasını önleyen, sentetik olmayan yapıyafetler giyerek vücudunuzda birikecek statik elektrijni azaltabilirsiniz.
- Görültü ile ilgili
  - Aygıt bir AC güç kaynağının, floresan lambanın veya bir cep telefonunun yanında kayıtlı yaparken veya çalarken parazit duyulabilir.
  - Kayıt esnasında aygıtın üzerine kaza ile bir nesne ya da parmağınız değerse veya sürtünürse, kayıt parazitli olabilir.
- Bakımı ile ilgili Dış yüzeyi temizlemek için suyla hafifçe nemlendirilmiş yumuşak bir bez kullanın. Daha sonra yumuşak ve kuru bir bez kullanarak çizgi yüzeyi kuruyun. Alkol, benzin ya da tiner kullanmayın.

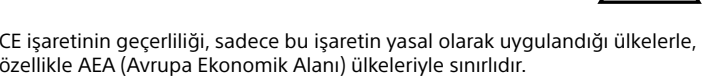
Aygıtınızla ilgili herhangi bir sorunuz ya da sorunuzun varsa, lütfen en yakın Sony bayisine başvurun.

UYARI

Pilleri (pil takımı) veya takılı pilleri) güneş ışığı, ateş vb. yüksek ısı kaynaklarına uzun süre maruz bırakmayın.

DİKKAT

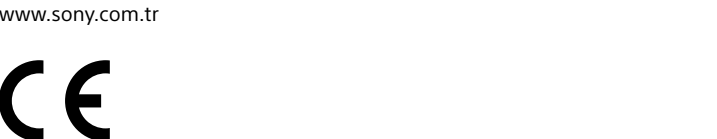
Yanlış tip pil kullanımını dikkatle patlama riski. Kullanılmış pilleri yönergelere göre elden çıkarın. Yüksek ses basıncı İşitme hasarı riski Uzun süre yüksek ses düzeyinde müzik dinlemeyin



CE işaretinin geçerliliği, sadece bu işaretin yasal olarak uygulandığı ülkelere, özellikle AEA (Avrupa Ekonomik Alanı) ülkelereyle sınırlıdır.

- Atık pil ile elektrikli ve elektronik ekipmanın imhası (Avrupa Birliği ve ayrı toplama sistemi bulunan diğer ülkeler için uygundur)
  - Pil ya da ambalaj üzerindeki bu simge, ürün veya pilin evsel bir atık olarak görülmesini gerektirmez. Bazı piller üzerinde bu simgenin yanı sıra, kimyasal bir simge yer alır. Pil, %10,004 oranından daha fazla kurşun içeriyorsa kurşunlu kimyasal simgesi (Pb) de eklenir. Ürün ve pillerin doğru bir şekilde imha edilmesini sağlayarak, atık üzerinde uygulanabilecek yanlış bir işlemin çevre ve insan sağlığı açısından doğurabileceği olumsuz sonuçların önlenmesine katkıda bulunmuş olursunuz. Materyallerinin geri dönüştürülmesi doğal kaynakların korunmasına yardımcı olacaktır. Güvenlik, performans ya da veri bütünlüğünün korunması gibi bir sebeple, kalıcı olarak bağlanmış entegre bir pilin kullanılması gerekiyorsa bu pil yalnızca yetkili servis personeli tarafından değiştirilmelidir. Pil ile elektrikli ve elektronik ekipmanın doğru bir şekilde imha edildiğinden emin olmak için kullanım süresi sonunda elektrikli ve elektronik ekipmanın geri dönüştürülmesini uygun bir toplama noktasına teslim ettiğinizden emin olun. Diğer bütün pilleri için lütfen cihazdaki pillerin nasıl güvenli bir şekilde çıkarılacağı gösteren bölüme bakın. Atık pilleri, geri dönüştürülme için uygun bir toplama noktasına teslim edin. Bu ürün veya pilinin geri dönüşümü hakkında ayrıntılı bilgi için lütfen ilgili belediye birimi ya da ürün veya pili satın aldığınız mağazaya iletişime geçin.

- AEEE Yönetmeliğine Uyğundur
- Müşteriler için uyarı: aşağıdaki bilgiler sadece AB yönetmeliklerini uygulayan ülkelere satılan cihazlar için geçerlidir. Bu ürün, 1-7-11 Kanun Minato-ku Tokyo, 108-0075 Japonya adresinde bulunan Sony Corporation tarafından veya adına imal edilmiştir. Üretici Telefon no: +81-3-6748-2111 Üretici Telefon No: Sony Europe B.V. AB İthalatçısı: Sony Europe B.V. AB İthalatçısı veya ürün sorumluluğu ile ilgili tüm başvuruların imalatçının yetkili temsilcisi olan Sony Belgium, Belgiumtoor van Sony Europe B.V., De Vrienvlaan 7-D1, 1930 Zaventem, Belçika'ya gönderilmelidir. İthalatçı Firma: Sony Eurasia Pazarlama A.Ş. Adres: Saray Mah. Ahmet Tevrik İleri Cad. Onur Ofis Park Plaza No:10 Ümraniye 34768 İstanbul Türkiye. Sony Bilgi ve Danışma Hattı: 444 SONY (7669)



Teknik Özellikler

**Kapasite (Kullanılabilir kapasite)\*\*\*)**  
4 GB (yaklaşık 3,20 GB ~ 3.435.973.837 Bayt)

**Maksimum kayıt süresi (Dahili bellek)**  
Tüm klasörler için maksimum kayıt süresi aşağıdaki şekildedir.

	5 saat 20 dakika
LPCM 44.1 KHz/16 bit	5 saat 20 dakika
MP3 192 kbps**	39 saat 45 dakika
MP3 128 kbps	59 saat 35 dakika
MP3 48 kbps (MONO)	159 saat

- Not
- Üzün süre boyunca sürekli olarak kayıt yaparsanız, kayıtlı ortasında pilleri yenisiyle değiştirmeniz gerekebilir. Pil ömrü ile ilgili ayrıntılı bilgi için, Pil Ömrü başlığına bakın.
- Bu konu altında verilen maksimum kayıt süresi sadece referans amaçlıdır.

**Pil Ömrü**  
LR03 (SG) (AAA boy) alkalın piller\*\* kullanıldığında

REC Mode	Kayıt	Dahili hoparlör ile çalma	Kulaklık ile çalma
LPCM 44.1 KHz/16 bit	Yak. 40 saat	Yak. 16 saat	Yak. 37 saat
MP3 192 kbps	Yak. 55 saat	Yak. 18 saat	Yak. 43 saat

NH-AAA şarj edilebilir piller\*\* kullanıldığında

REC Mode	Kayıt	Dahili hoparlör ile çalma	Kulaklık ile çalma
LPCM 44.1 KHz/16 bit	Yak. 34 saat	Yak. 12 saat	Yak. 29 saat
MP3 192 kbps	Yak. 40 saat	Yak. 14 saat	Yak. 34 saat

**Boyutlar (g/yy/d) (çıkıntılı parçalar ve kumandalar hariç)**  
Yaklaşık 38,3 mm x 114,1 mm x 19,3 mm

**Ağırlık**  
Yak. 74 g (iki LR03 (AAA boy) alkalın pil dahil)

**Sıcaklık/Nem Oranı**

	5°C - 35°C
Çalışma sıcaklığı	5°C - 35°C
Çalışma nem oranı	%25 - %75
Depolama sıcaklığı	-10°C - +45°C
Depolama nem oranı	%25 - %75

**Uyumlu bellek kartları**  
4 GB ila 32 GB arası microSDHC kartlar

- Not
- microSDXC kartlar IC kaydediciniz ile uyumlu değildir.
- \* Dahili belleğin küçük bir bölümü dosya yönetimi için kullanılır ve bu nedenle kullanıcının kullanımına açık değildir.
- \*\* Dahili bellek, IC kaydedicij kullanarak biçimlendirilmiştir.
- \*\* Kayıt ortamını için varsayılan ayarlar.
- \*\* Ölçülen değerler ölçüm koşullarımız altında elde edilmiştir. Bu değerler kullanım koşullarına bağı olarak düşebilir.

Ticari markalar

- Microsoft, Windows ve Windows Media, Microsoft Corporation şirketinin ABD ve/veya diğer ülkelerde ticari markaları veya tescilli ticari markalarıdır.
- macOS, Apple Inc. in ABD ve diğer ülkelerde tescilli ticari markasıdır.
- MPEG Layer-3 ses kodlama teknolojisi ve Fraunhofer IIS ve Thomson'dan lisanslandırılmış patenter.
- microSD, microSDHC ve microSDXC Logolun SD-3C, LLC şirketinin ticari markalarıdır.

Diğer tüm ticari markalar ve tescilli ticari markalar ilgili sahiplerinin ticari markaları ya da tescilli ticari markalarıdır. Ayrıca, bu kılavuzda "™" ve "®" ifadelerinin her birinden bahsedilmemiştir.

This product is protected by certain intellectual property rights of Microsoft Corporation. Use or distribution of such technology outside of this product is prohibited without a license from Microsoft or an authorized Microsoft subsidiary.

"Sound Organizer 2" şu yazılım modüllerini kullanır: Windows Media Format Runtime

Lisans

**Lisans ile ilgili Notlar**  
Bu IC Kaydedici sahipleriyle yapılmış lisans sözleşmelerine dayanarak kullanılan yazılımlarla birlikte gelir. Bu yazılım uygulamasının temel hakkı sahiplerinin izetkileri doğrudan olarak sizleri aşağıdaki konularda bilgilendirmek üzere gerçekleştirilmiştir. Lütfen aşağıdaki bölümleri okuyun. Lisanslar (İngilizce) IC Kaydedicinizin dahili belleğine kaydedilmiştir. "LICENSE" klasöründe lisansları okumak için IC Kaydedici ve bilgisayar arasında bir Yığın Depolama bağlantısı kurun.

**GNU GPL/LGPL uygulaması yazılımlar hakkında**  
Aşağıdaki GNU General Public License (bundan sonra "GPL" olarak ifade edilecektir) veya GNU Lesser General Public License (bundan sonra "LGPL" olarak ifade edilecektir) için uygun yazılımlar IC Kaydedicijde bulunmaktadır. Burada, bu urunle verilen GPL/LGPL kullunama göre bu yazılım programlarını kaynak koduna erişim, kaynak kodunu değiştirme ve yeniden dağıtma hakkınız olduğu bildirilmektedir. Kaynak kodu Web üzerinde verilmektedir. İndirmek için aşağıdaki URL'yi kullanın. <http://www.sony.net/Products/Linux/> Kaynak kodun içeriği konusunda bizimle iletişim kurmanızın rica ederiz. Lisanslar (İngilizce) IC Kaydedicinizin dahili belleğine kaydedilmiştir. "LICENSE" klasöründe lisansları okumak için IC Kaydedici ve bilgisayar arasında bir Yığın Depolama bağlantısı kurun.

6502SAYILITÜKETİCİNİ KORUNMASI HAKKINDA KANUN (TÜKETİCİ HAKLARI)

Aşağıdaki şartlar sadece TÜRKİYE CUMHURİYETİ'nde geçerlidir. Tüketicinin seçimlik hakları

- KANUN MADDE 11- (1) Malın aygılı olduğu anlaşılması durumunda tüketici; a) Satılan geri veremeye hazır olduğunu bildiren sözleşmeden dönme, b) Satılan alkoluyup ayar oranında satış bedelinden indirim isteme, c) Açın bir masraf gerektirmediği takdirde, bütün masrafları satıcıya ait olmak üzere satılan ürünü geri almasını isteme, d) İmkan varsa, satılanın aygız misli ile değiştirilmesini isteme. seçimlik haklarından birini kullanabilir. Satıcı, tüketicinin tercih ettiği bu talebi yerine getirmeye yükümlüdür. (2) Ücretiz onanm veya malın aygız misli ile değiştirilmesini satıcı ile oranısız güçlüğü beraberinde getirecek olması halinde tüketici, sözleşmeden dönme veya ayar oranında bedelden indirim haklarından birini kullanabilir. Orantısızlığın tayininde malın aygız değeri, aybın önemi ve diğer seçmik haklara başvurmanın tüketici açısından sorun teşkil etmeyeceği gibi hususlar dikkate alınır. (3) Ücretiz onanm veya malın misli ile değiştirilmesini satıcın talebi ile oranısız güçlüğü beraberinde getirecek olması halinde tüketici, sözleşmeden dönme veya ayar oranında bedelden indirim haklarından birini kullanabilir. Orantısızlığın tayininde malın aygız değeri, aybın önemi ve diğer seçmik haklara başvurmanın tüketici açısından sorun teşkil etmeyeceği gibi hususlar dikkate alınır. (4) Ücretiz onanm veya malın misli ile değiştirilmesini haklarından birinin seçilmesi durumunda bu talebin satıcıya, Ücretive veya ithalatçiya yöneltilmesinden itibaren azami otuz iş günü içerisinde yerine getirilmesi zorunludur. Ancak, bu kanunun 58'inci maddesi uyarınca çkılan yönetmelik eki listede yer alan mallara ilişkin, tüketicinin ücretiz onarım talebi, yönetmelik belirtilen azami tamir süresi içinde yerine getirilir. Aksi halde tüketici diğer seçmik haklarını kullanmaktaya serbesttir. (5) Tüketicinin sözleşmeden dönme veya ayar oranında bedelden indirim hakkını seçtiği durumlarda, ödemisi olduğu bedelin tümü veya bedelin yarısını indirim tutan derhal tüketiciye iade edilir. (6) Seçimlik hakların kullanılmasını nedeniyle ortaya çıkan tüm masraflar, tüketicinin seçtiği hakki yerine getiren taraafa karşılınr. Tüketici bu seçimlik haklarından biri ile birlikte 11.1.2011 tarihli ve 6098 Sayılı Türk Borçlar Kanunu hükümleri uyarınca tasminat da talep edebilir.

**Tüketicinin Garanti ile ilgili Hakları**  
**Ücretiz onanım isteme hakkı**  
YCN, MADDE 8 - (1) Tüketicinin, Kanun 11'inci maddesinde yer alan seçimlik haklarından ücretiz onanm hakkını seçmesi durumunda satıcı; işçilik masrafı, değiştirilen parça bedeli ya da başka herhangi bir ad altında hiçbir ücret talep etmezsiniz malın onarımını yapmak veya yaptırmakla yükümlüdür. (2) Tüketici ücretiz onan