

Startup Guide
Guide de démarrage
Guía de inicio

US
FR
ES

4-686-528-23(1)



STR-ZA1100ES

Visit the Help Guide for complete instructions.
Consultez le Guide d'aide pour obtenir des instructions complètes.
Visite la Guía de ayuda para obtener instrucciones completas.

http://rd1.sony.net/help/ha/strza312111/h_uc2/



Supplied accessories:
Accessoires fournis:
Accesorios suministrados:

- Remote control (1)
Télécommande (1)
Mando a distancia (1)
- R03 (size AAA) batteries (2)
Piles R03 (taille AAA) (2)
Pilas R03 (tamaño AAA) (2)
- AC power cord (mains lead) (1)
Cordon d'alimentation secteur (1)
Cable de alimentación de CA (1)
- AM loop antenna (aerial) (1)
Antenne cadre AM (1)
Antena AM de bucle (1)
- FM wire antenna (aerial) (1)
Antenne fil FM (1)
Antena FM de cable (1)
- Calibration microphone (1)
Microphone de calibration (1)
Microfono de calibracion (1)
- Front cover (1)
Capot avant (1)
Cubierta frontal (1)

You will also need (not supplied):
Autres accessoires nécessaires (non fournis):
También necesitará (no suministrado):

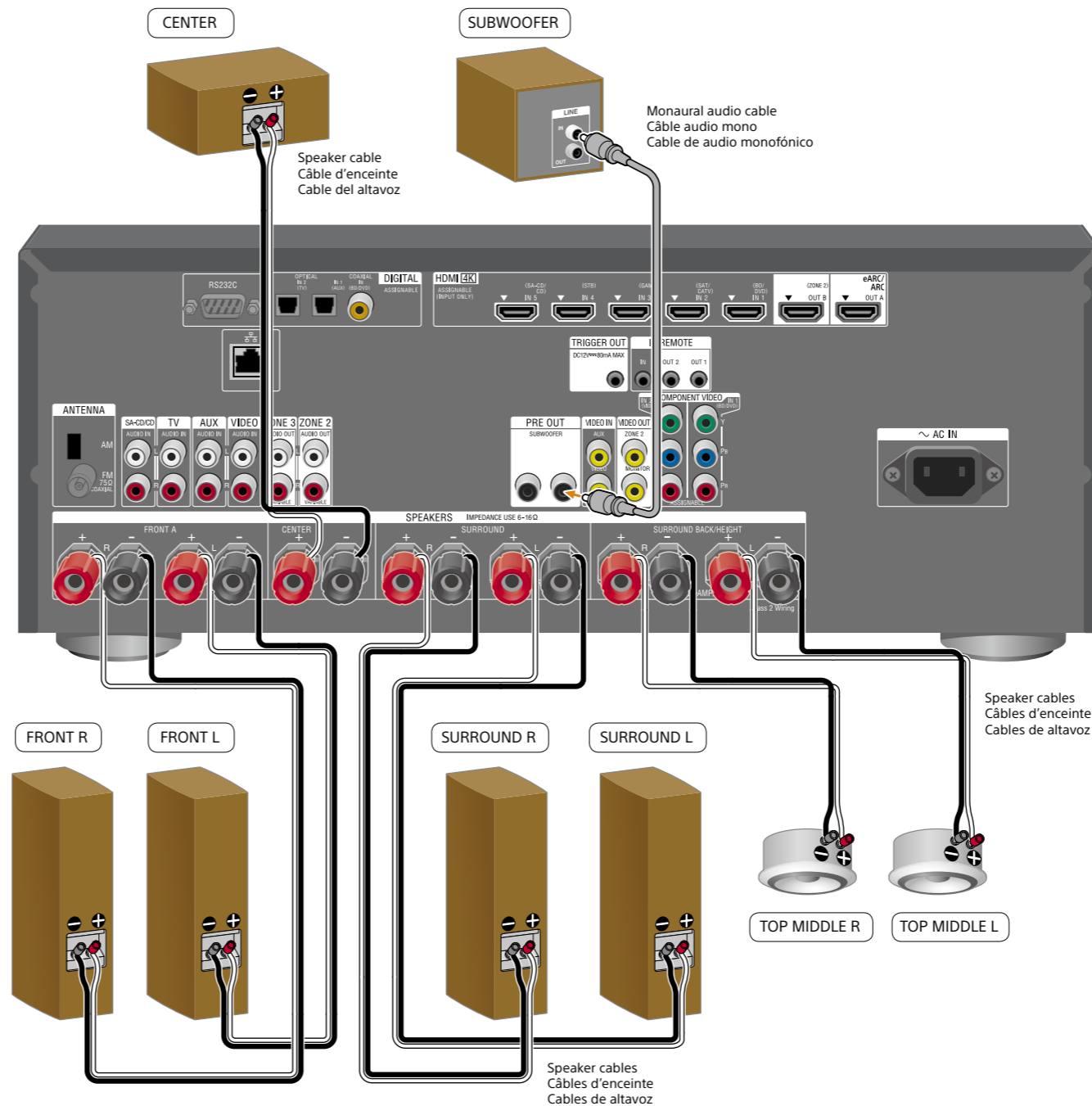
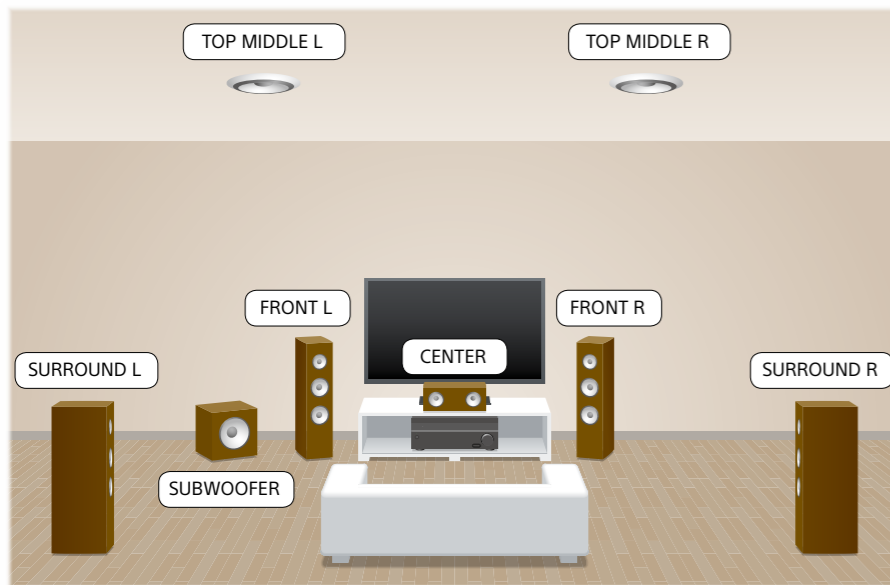
- Speaker cables
Câbles d'enceinte
Cables de altavoz
- HDMI cables*1
Câbles HDMI*1
Cables HDMI*1
- LAN cable*2
Câble LAN*2
Cable LAN*2
- Monaural audio cable
Câble audio mono
Cable de audio monofónico
- Optical digital cable*2
Câble optique numérique*2
Cable digital óptico*2

*1 We recommend using Premium High Speed HDMI Cables with Ethernet.
*1 Nous vous conseillons d'utiliser des câbles HDMI grande vitesse haute qualité avec Ethernet.
*1 Recomendamos utilizar cables HDMI de alta velocidad de primera calidad con Ethernet.
*2 These cables may not be needed depending on your connection.
*2 Il est possible que ces câbles ne soient pas nécessaires selon votre connexion.
*2 Puede que estos cables no sean necesarios dependiendo del tipo de conexión.

1 Installing and connecting the speakers
Installation et raccordement des enceintes
Instalación y conexión de los altavoces

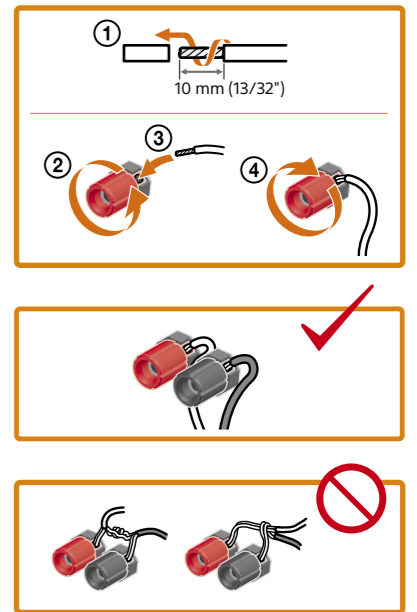
Go to back page for step 2.
Consultez le verso pour l'étape 2.
Vaya al dorso para consultar el paso 2.

Example of a 5.1.2 channel speaker system configuration
Exemple d'une configuration de systèmes d'enceintes 5.1.2 canaux
Ejemplo de configuración de un sistema de altavoces de 5.1.2 canales



Note / Remarque / Nota

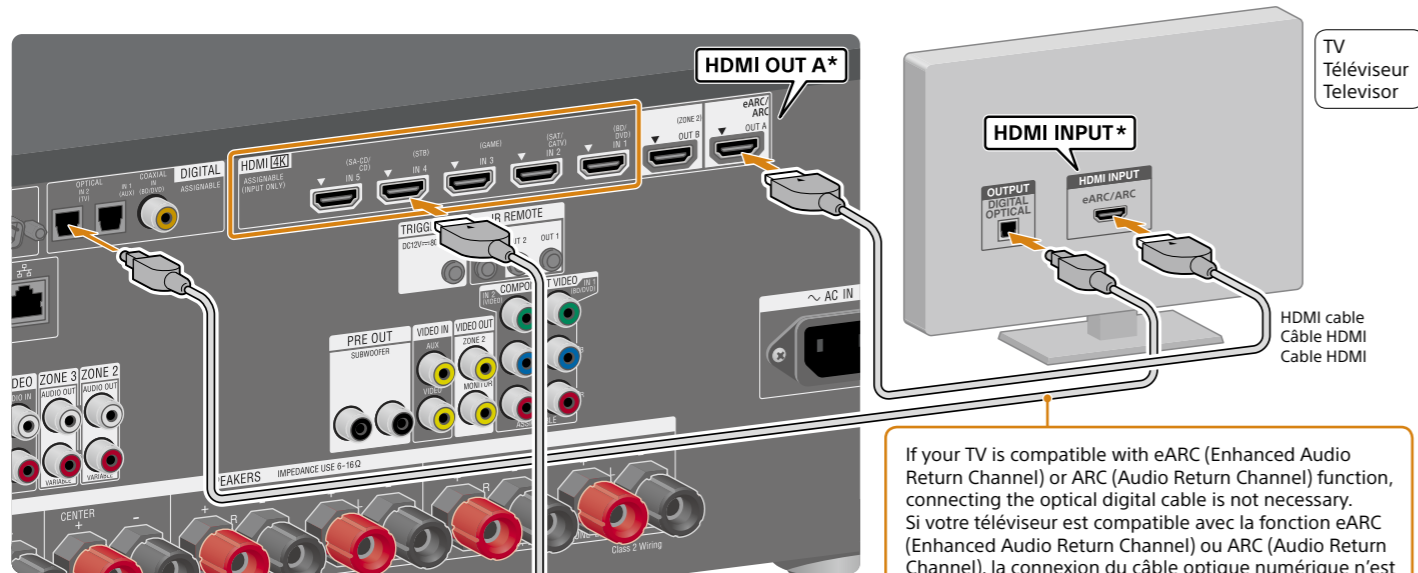
Connect speaker cables properly with the polarities (+/-) matched between the speaker cables and the SPEAKERS terminals.
Raccordez correctement les câbles d'enceintes en respectant les polarités (+/-) entre les câbles d'enceintes et les bornes SPEAKERS.
Conecte los cables de altavoz debidamente haciendo coincidir las polaridades (+/-) entre los cables de altavoz y los terminales SPEAKERS.



Improper connection may result in fatal damage to receiver.
Un raccordement incorrect peut endommager l'ampli-tuner de façon irréversible.
Una conexión no adecuada puede resultar en daño fatal al receptor.

Read the Help Guide for information including more examples of speaker system configurations and connections.
Pour plus d'information, lisez le guide d'aide, notamment pour consulter des exemples de configurations et de raccordements de systèmes d'enceintes.
Lea la guía de ayuda para ver información, incluidos más ejemplos, de configuraciones y conexiones del sistema de altavoces.

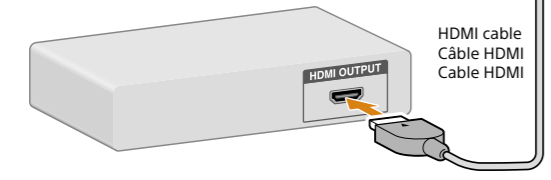
Connecting to a TV and AV devices Raccordement d'un téléviseur et de périphériques AV Conexión de un televisor y dispositivos AV



If your TV is compatible with eARC (Enhanced Audio Return Channel) or ARC (Audio Return Channel) function, connecting the optical digital cable is not necessary.
Si votre téléviseur est compatible avec la fonction eARC (Enhanced Audio Return Channel) ou ARC (Audio Return Channel), la connexion du câble optique numérique n'est pas nécessaire.
Si su televisor es compatible con la función eARC (Enhanced Audio Return Channel) o ARC (Audio Return Channel), no necesitará conectar el cable digital óptico.

- * This receiver is designed to activate the eARC or ARC function separately even if the Control for HDMI function is turned off. Therefore, by simply connecting a TV compatible with the eARC or ARC function to the receiver, you can output the TV sound from the speakers connected to the receiver.
- * Cet ampli-tuner est conçu pour activer la fonction eARC ou ARC séparément même si la fonction Commande pour HDMI est désactivée. Par conséquent, il suffit de raccorder un téléviseur compatible avec la fonction eARC ou ARC à l'ampli-tuner pour reproduire le son du téléviseur sur les enceintes raccordées à l'ampli-tuner.
- * Este receptor ha sido diseñado para activar la función eARC o ARC por separado aunque la función Control para HDMI esté desactivada. Por lo tanto, simplemente conectando al receptor un televisor compatible con la función eARC o ARC, usted puede sacar el sonido del televisor por los altavoces conectados al receptor.

HDMI IN jack/ Prise HDMI IN/ Toma HDMI IN	Examples of devices to be connected/ Exemples de périphériques à connecter/ Ejemplos de dispositivos que se pueden conectar
BD/DVD	Blu-ray Disc™ player, DVD player/Lecteur Blu-ray Disc™, lecteur DVD/Reproductor de Blu-ray Disc™, reproductor de DVD
SAT/CATV	4K Media Player/Lecteur multimédia 4K/ Reproductor multimedia 4K
GAME	Game console such as PlayStation 4/ Console de jeux telle qu'une PlayStation 4/ Consola de videojuegos como PlayStation 4
STB	Set-top box/Décodeur/Decodificador
SA-CD/CD	Super Audio CD player, CD player/Lecteur CD Super Audio, lecteur CD/Reproductor de Super Audio CD, reproductor de CD



To watch content in high-bandwidth video formats

To use high-bandwidth video formats, you need to adjust the [HDMI Signal Format] settings. Select [Setup] - [HDMI Setup] - [HDMI Signal Format] from the home menu, select the HDMI input to which you want to apply the setting, and select [Enhanced format].

Notes

- We recommend using a Premium High Speed HDMI Cable with Ethernet, which can support bandwidths of up to 18 Gbps.
- For details on high-bandwidth video formats and other notes, refer to the Help Guide.

When connecting a Blu-ray Disc player manufactured by Sony via an HDMI cable

Set [BD Audio MIX Setting] to [Off] on the Blu-ray Disc player. Otherwise, some high-quality audio codecs may not be reproduced properly. For details, refer to the operating instructions of the Blu-ray Disc player.

Pour regarder du contenu aux formats vidéo à bande passante élevée

Pour utiliser des formats vidéo à bande passante élevée, vous devez ajuster les paramètres [HDMI Signal Format]. Sélectionnez [Setup] - [HDMI Setup] - [HDMI Signal Format] dans le menu d'accueil, sélectionnez l'entrée HDMI à laquelle vous voulez appliquer le paramètre, puis sélectionnez [Enhanced format].

Remarques

- Nous recommandons l'utilisation d'un câble HDMI grande vitesse haute qualité avec Ethernet qui peut prendre en charge des bandes passantes pouvant atteindre 18 Gbits/s.
- Pour des informations détaillées sur les formats vidéo à haute bande passante et consulter d'autres notes, reportez-vous au Guide d'aide.

Lorsque vous connectez un lecteur Blu-ray Disc fabriqué par Sony via un câble HDMI

Réglez [Réglages de mélange audio BD] sur [Non] sur le lecteur Blu-ray Disc. Sinon, certains codecs audio de haute qualité risquent de ne pas être correctement reproduits. Pour des informations détaillées, reportez-vous au mode d'emploi du lecteur Blu-ray Disc.

Para ver contenido en formatos de vídeo de elevado ancho de banda

Para utilizar formatos de vídeo de elevado ancho de banda, necesita hacer los ajustes de [HDMI Signal Format]. Seleccione [Setup] - [HDMI Setup] - [HDMI Signal Format] en el menú de inicio, seleccione la entrada HDMI a la que quiere aplicar el ajuste, y seleccione [Enhanced format].

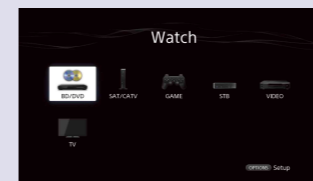
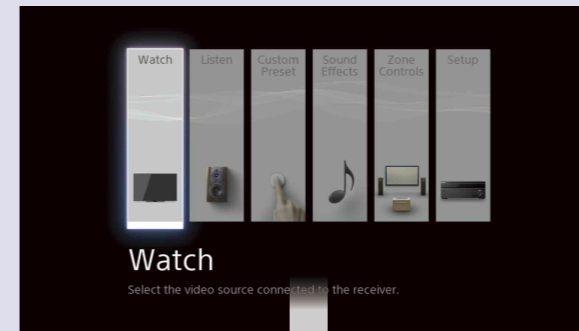
Notas

- Recomendamos utilizar un cable HDMI de alta velocidad de primera calidad con Ethernet que admita ancho de banda de hasta 18 Gbps.
- Para obtener detalles sobre formatos de vídeo de elevado ancho de banda y otras notas, consulte la Guía de ayuda.

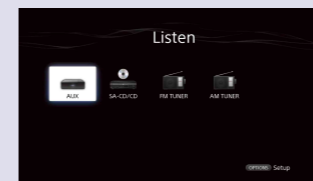
Cuando conecte un reproductor de Blu-ray Disc fabricado por Sony a través de un cable HDMI

Ajuste [Ajuste de MIX audio BD] a [No] en el reproductor de Blu-ray Disc. De lo contrario, algunos códec de audio de alta calidad puede que no se reproduzcan debidamente. Para más detalles, consulte el manual de instrucciones del reproductor de Blu-ray Disc.

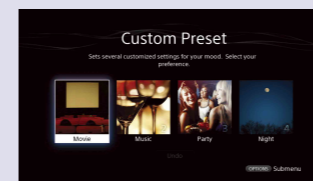
GUI Menu List/Liste du menu de la GUI/Lista del menú de la interfaz gráfica de usuario



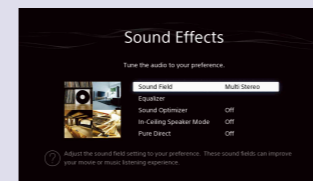
- ▶ BD/DVD
- ▶ SAT/CATV
- ▶ GAME
- ▶ STB
- ▶ VIDEO
- ▶ TV



- ▶ AUX
- ▶ SA-CD/CD
- ▶ FM TUNER
- ▶ AM TUNER



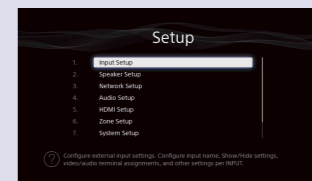
- ▶ Movie
- ▶ Music
- ▶ Party
- ▶ Night



- ▶ Sound Field
- ▶ Equalizer
- ▶ Sound Optimizer
- ▶ In-Ceiling Speaker Mode
- ▶ Pure Direct



- ▶ Zone2 Power
- ▶ Zone2 Input
- ▶ Zone2 Volume
- ▶ Zone3 Power
- ▶ Zone3 Input
- ▶ Zone3 Volume



- ▶ Input Setup
Icon, Name, Watch/Listen, Show/Hide, HDMI, OPTICAL / COAXIAL, COMPONENT, VIDEO IN, AUDIO IN, Input Mode, Preset Sound Field, In-Ceiling Speaker Mode, A/V Sync, Subwoofer Low Pass Filter, Subwoofer Level, Preset Gain Level, Trigger
- ▶ Speaker Setup
Auto Calibration, Automatic Phase Matching, Calibration Type, Speaker Pattern, Speaker Connections, SB Speaker Assign, Size, Distance, Level, Test Tone, Crossover Frequency, Equalizer, Center Speaker Lift Up, Surround Speaker Position, Speaker Relocation, Ceiling Height, Distance Unit
- ▶ Network Setup
Internet Setup, Information, Network Standby, Music Connect
- ▶ Audio Setup
Digital Legato Linear, Sound Optimizer, Sound Field, In-Ceiling Speaker Mode, Pure Direct, Subwoofer Low Pass Filter, A/V Sync, Dual Mono, Dynamic Range Compressor, Neural:X
- ▶ HDMI Setup
4K Scaling, Control for HDMI, Standby Linked to TV, Audio Return Channel, Standby Through, Audio Out, Zone2 Audio Out, Subwoofer Level, HDMI Out B Mode, Priority, Fast View, HDMI Signal Format
- ▶ Zone Setup
Zone Controls, Main Preset Volume, Main Max Volume, Zone2 Preset Volume, Zone2 Max Volume, Zone2 Line Out, Zone3 Preset Volume, Zone3 Max Volume, Zone3 Line Out
- ▶ System Setup
Language, Auto Display, Auto Standby, Volume Display, Dimmer, Sleep, Software Version, Network Update, USB Update, Tuner Setup
- ▶ Install Setup
External Control, Trigger, Test Picture for HDMI Out A, Test Picture for HDMI Out B, Save/Load, Settings Lock
- ▶ Easy Setup
Auto Calibration, Internet Setup