

DIGITAL RADIO DAB/FM

Gebruiksaanwijzing NL  
Bruksanvisning NO

DAB DAB+

RDS

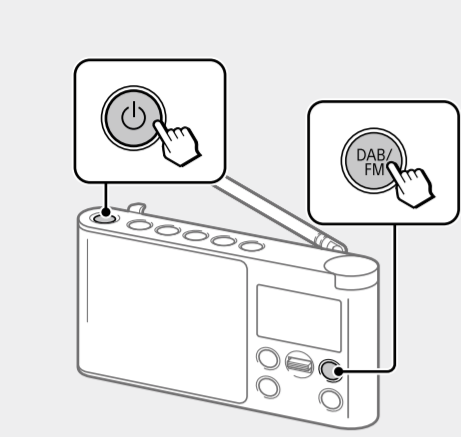
©2017 Sony Corporation Printed in China

https://www.sony.net/

XDR-S41D

Naar de radio luisteren

1 Schakel de radio in en selecteer de DAB- of FM-functie.



Wanneer de FM-functie voor het eerst wordt geselecteerd, start automatisch FM-afstemmen automatisch.

FM auto tune Scanning... [BACK]: Cancel

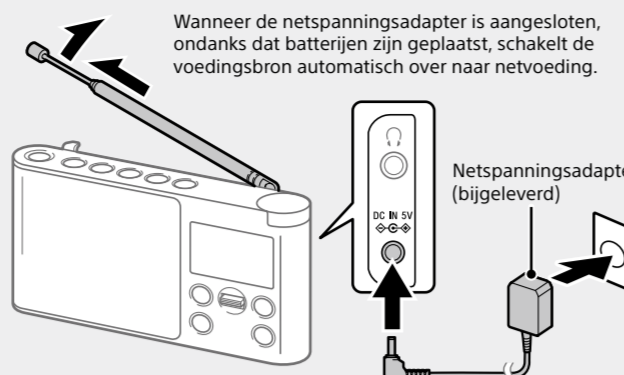
Tips

- Zelfs wanneer u "Later" selecteert op het "Get FM station name"-scherm, worden FM-zendernamen ontvangen en opgeslagen in het apparaat terwijl u luistert naar de uitzendingen.
- FM-zendernamen worden mogelijk niet uitgezonden, afhankelijk van de zender.

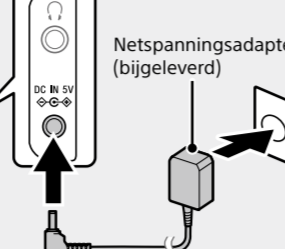
Zie "Opties op het instelmenu" voor handmatig afstemmen.

Voorbereidingen

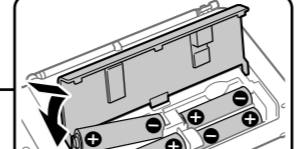
1 Sluit de netspanningsadapter aan of plaats vier batterijen. Trek daarna de antenne uit.



Wanneer de netspanningsadapter is aangesloten, ondanks dat batterijen zijn geplaatst, schakelt de voedingsbron automatisch over naar netvoeding.



Het apparaat op batterijvoeding gebruiken



Om het apparaat op batterijvoeding te gebruiken, trek u de stekker van de netspanningsadapter uit de DC-IN-aansluiting. Het apparaat kan niet door batterijen worden gevoed als de stekker van de netspanningsadapter is aangesloten op de DC-IN-aansluiting.

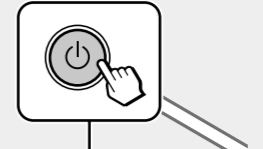
Steek de kant van de batterij eerst een.

Vier LR6-batterijen (AA-formaat) (niet bijgeleverd)

Tips

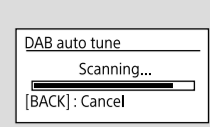
- Als gedurende ongeveer 30 seconden geen bediening plaatsvindt gaat de achtergrondverlichting uit om het stroomverbruik te minimaliseren.
- Wij adviseren alkalinebatterijen te gebruiken. Het gebruik van mangaanbatterijen wordt niet aanbevolen aangezien dit type batterijen een extreem korte gebruiksduur heeft.

2 Schakel de radio in.



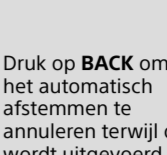
De radio voor het eerst inschakelen

Wanneer de radio voor de eerste keer wordt ingeschakeld, start automatisch DAB-afstemmen automatisch. Nadat het automatisch DAB-afstemmen klaar is, ontvangt de radio de eerste zender op de DAB-zenderlijst die is opgeslagen door het automatisch DAB-afstemmen. Als u automatisch DAB-afstemmen wilt annuleren terwijl dit wordt uitgevoerd, drukt u op **BACK**.



Tip

Om later opnieuw automatisch DAB-afstemmen uit te voeren, leest u "Een nieuwe DAB/FM-zenderlijst maken" hieronder.

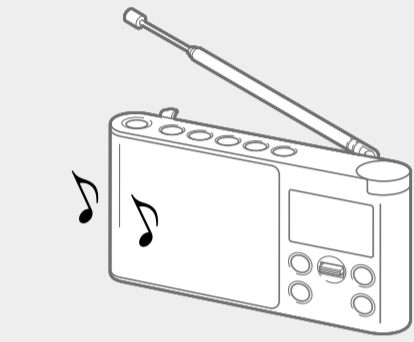


Druk op **BACK** om het automatisch afstemmen te annuleren terwijl dit wordt uitgevoerd.

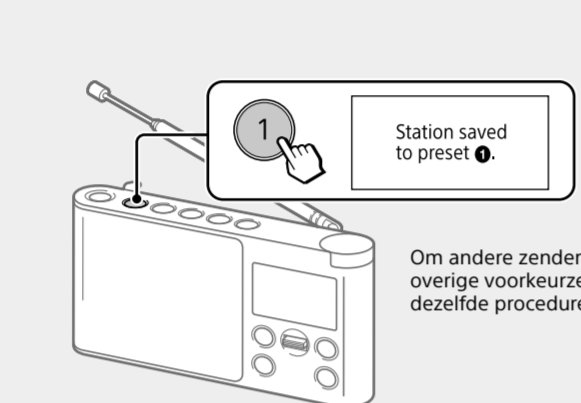
Zenders toewijzen aan de voorkeuzenderknoppen

1 Stem af op de zender die u wilt instellen.

Volg de stappen in "Naar de radio luisteren" hierboven.



2 Houd de gewenste voorkeuzenderknop (1 - 5) ingedrukt tot "Station saved to preset x." wordt afgebeeld op het display.



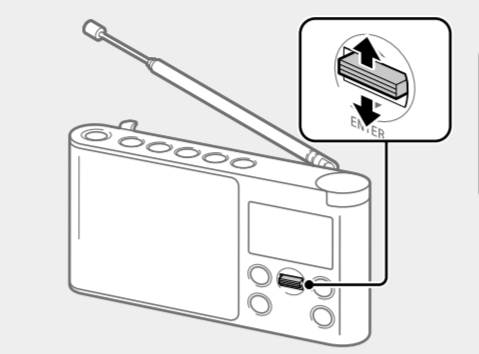
Voorbeeld: Een zender toewijzen aan voorkeuzenderknop 1.

Om andere zenders toe te wijzen aan de overige voorkeuzenderknoppen, herhaalt u dezelfde procedure.

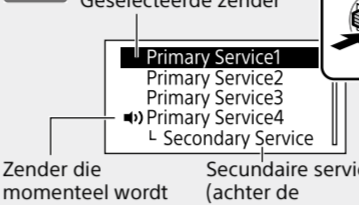
Wijs uw favoriete zenders toe aan de 5 voorkeuzenderknoppen. U kunt maximaal 5 zenders toewijzen aan de DAB- en de FM-functie.

2 Selecteer de gewenste zender of service.

Duw de instelknop omhoog of omlaag om te selecteren.



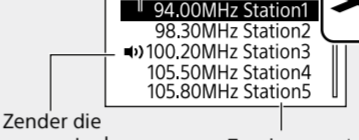
DAB Geselecteerde zender



Zender die momenteel wordt ontvangen

Secundaire service (achter de markering "L")

FM Geselecteerde zender



Zender die momenteel wordt ontvangen

Zendernaam\*

94,00MHz Station New music and information

Lopende tekst (RT: Radiotekst van maximaal 64 tekens)\*

\* "SC" gaat branden wanneer een secundaire service wordt ontvangen.

Lopende tekst (DLS: Dynamic Label Segment van maximaal 128 tekens)

\* Wordt alleen afgebeeld wanneer RDS-gegevens zijn ontvangen.

Over automatisch FM-afstemmen

U kunt het automatisch FM-afstemmen annuleren dat is gestart nadat de FM-functie voor de eerste keer is geselecteerd. Echter, als u later wilt afstemmen op zenders met behulp van de zenderlijst, moet u eerst automatisch FM-afstemmen uitvoeren. Voor informatie over hoe u later automatisch FM-afstemmen kunt uitvoeren, zie "Een nieuwe DAB/FM-zenderlijst maken".

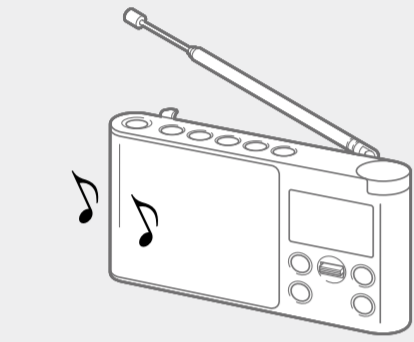


Druk op **BACK** om het automatisch afstemmen te annuleren terwijl dit wordt uitgevoerd.

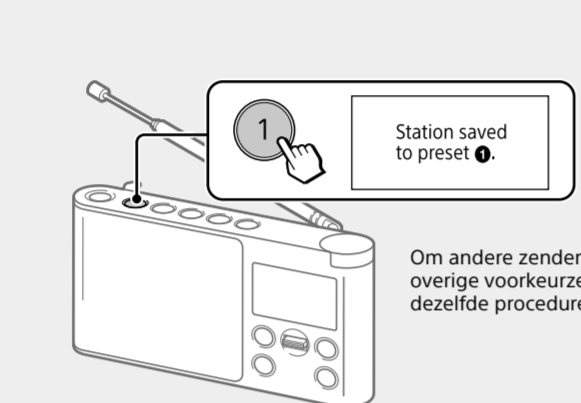
Zenders toewijzen aan de voorkeuzenderknoppen

1 Stem af op de zender die u wilt instellen.

Volg de stappen in "Naar de radio luisteren" hierboven.



2 Houd de gewenste voorkeuzenderknop (1 - 5) ingedrukt tot "Station saved to preset x." wordt afgebeeld op het display.



Voorbeeld: Een zender toewijzen aan voorkeuzenderknop 1.

Om andere zenders toe te wijzen aan de overige voorkeuzenderknoppen, herhaalt u dezelfde procedure.

Toewijzing aan de knoppen veranderen

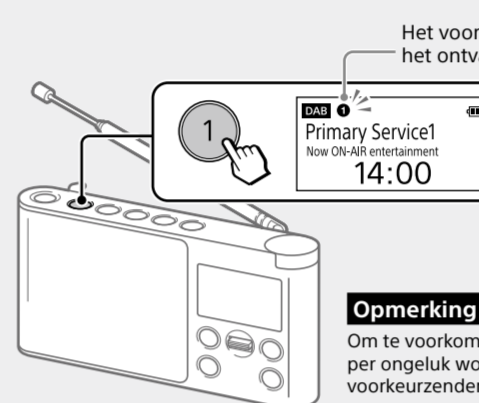
- 1 Stem af op een andere zender.
- 2 Houd de voorkeuzenderknop ingedrukt die u wilt veranderen tot "Station saved to preset x." wordt afgebeeld op het display. De eerder aan de geselecteerde toets toegewezen zender wordt gewist en vervangen door de nieuwe.

Tip

De knoptoewijzingsinformatie blijft opgeslagen in het geheugen van de radio ook nadat het DAB- en FM-afstemmen is uitgevoerd.

Luisteren naar een toegewezen zender

Druk op de gewenste voorkeuzenderknop (1 - 5).



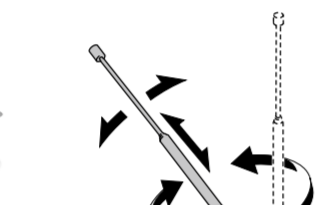
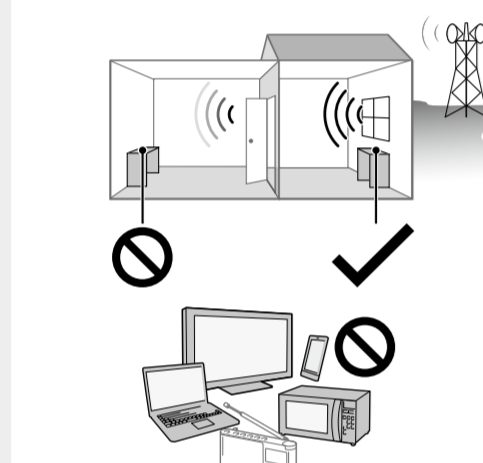
Het voorkeuzendernummer gaat branden en het ontvangstscherm wordt weergegeven.

Voorbeeld: Wanneer op voorkeuzenderknop 1 is gedrukt

Opmerking

Om te voorkomen dat de toegewezen zender per ongeluk wordt veranderd, mag u de voorkeuzenderknop niet ingedrukt houden.

De DAB/FM-ontvangst verbeteren

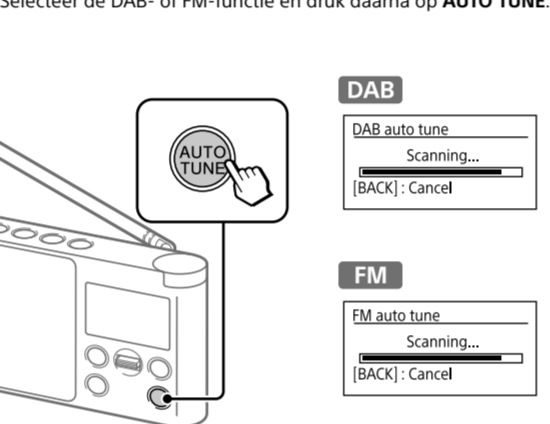


Opmerking

Wanneer u de antenne afstelt, moet u deze aan het onderste deel vasthouden. De antenne kan worden beschadigd als u deze met grote kracht beweegt terwijl u het bovenste deel vasthoudt.

Een nieuwe DAB/FM-zenderlijst maken

Als u bent verhuisd naar een andere regio, voert u het automatisch DAB- en FM-afstemmen opnieuw uit. Selecteer de DAB- of FM-functie en druk daarna op **AUTO TUNE**.



DAB DAB auto tune Scanning... [BACK]: Cancel

FM FM auto tune Scanning... [BACK]: Cancel

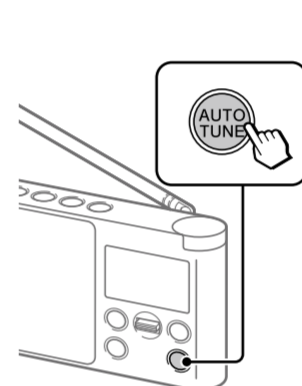
De radio ontvangt de eerste zender in de nieuwe zenderlijst.

Opmerking over automatisch FM-afstemmen

Vergeet niet van tevoren "By station list" of "FM tune mode" te selecteren voordat u automatisch FM-afstemmen start. Als "Manual tune" is geselecteerd, start in plaats daarvan het scannen naar zenders. Zie "Opties op het instelmenu" voor meer informatie.

Naar FM-zenders zoeken (scan-afstemmen)

U kunt zoeken naar ontvangbare FM-zenders met een afstemstap van 0,05 MHz. Selecteer de FM-functie en druk daarna op **AUTO TUNE**. Vergeet niet om "Manual tune" te selecteren in "FM tune mode" (Zie "Opties op het instelmenu") voordat u deze functie gebruikt.



94,00MHz Station New music and information

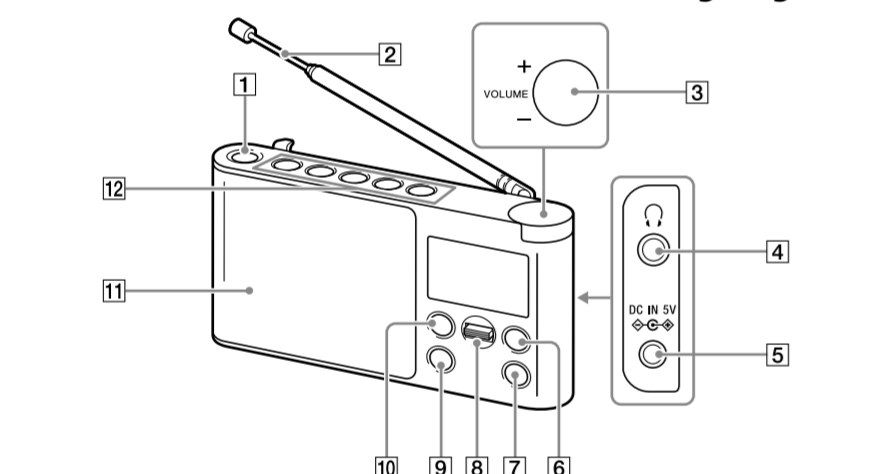
Lopende tekst (RT: Radiotekst van maximaal 64 tekens)\*

Als een ontvangbare zender is gevonden, wordt "ENTER>Select" afgebeeld op het display. Druk de instelknop in om de zender te ontvangen. (Als u niet binnen 3 seconden de instelknop indrukt, zal het zoeken worden voortgezet.)

Tips

- U kunt ook zoeken naar FM-zenders door eerst de FM-functie te selecteren en daarna de instelknop omhoog of omlaag geschoven te houden.
- Druk op **BACK** om te stoppen met het zoeken naar FM-zenders.

Overzicht van de onderdelen en bedieningsorganen

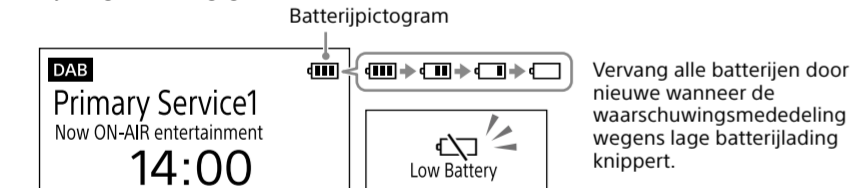


- 1 Aan/uit-knop
- 2 Antenne
- 3 Volumeregelaar
- 4 Hoofdteléfono-aansluiting
- 5 DC-IN-aansluiting
- 6 DAB/FM-knop
- 7 AUTO TUNE-knop
- 8 Instelknop
- 9 BACK-knop
- 10 MENU-knop
- 11 Luidspreker
- 12 Voorkeuzenderknoppen\*

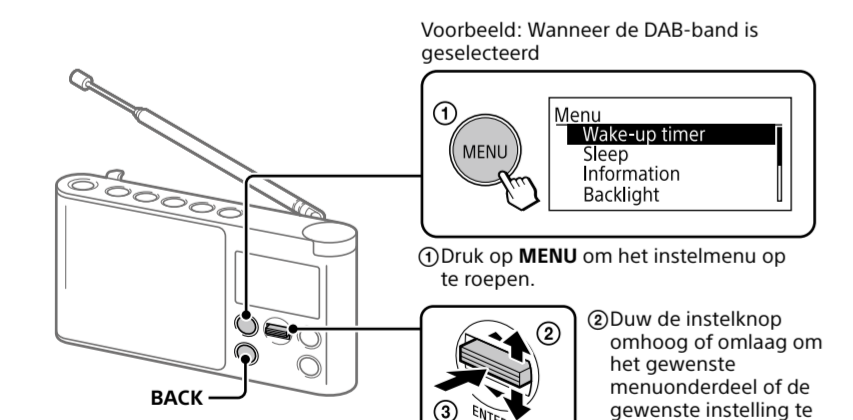
\* De voorkeuzenderknop 6 heeft een voetstip.

Batterijpictogram

Het batterijpictogram brandt terwijl het apparaat op batterijvoeding wordt gebruikt. Der resterende batterijlading wordt aangegeven in 5 niveaus.



Opties op het instelmenu



Teruggaan naar het bovenliggende menuniveau

Druk op **BACK**.

Het instelmenu verlaten

Druk nogmaals op **MENU**.

Wake-up timer

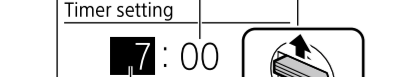
Zorg ervoor dat de netspanningsadapter is aangesloten wanneer u de wektimer gebruikt. De wektimer kan niet worden gebruikt wanneer het apparaat op batterijvoeding wordt gebruikt.

**Enable:** Selecteer deze optie wanneer u de wektimer wilt gebruiken.

**Disable:** Selecteer deze optie wanneer u de wektimer niet wilt gebruiken.

**Wake-up timer setting:** Selecteer deze optie wanneer u de wektimer wilt instellen. U kunt de wektimer als volgt instellen.

1 Selecteer "Timer setting" en stel het uur en de minuten in.



2 Selecteer "Wake station" en stel een zender in.

Bij instellen op de laatste ontvangen zender

3 Selecteer "Volume setting" en stel het volumeniveau in met de instelknop.

Nadat u het volumeniveau hebt ingesteld, drukt u op **BACK** tot het display is teruggekeerd naar het menu "Wake-up timer".

4 Selecteer "Enable" en druk daarna op de instelknop.

Als de wektimer is ingesteld, brandt **ON** op het display.

Sleep

De radio wordt automatisch uitgeschakeld nadat de ingestelde tijdsduur is verstreken. Selecteer de gewenste timerinstelling (minuten) uit de volgende mogelijkheden:

Off (uitgeschakeld)/15min./30min./45min./60 min.

Als de slaaptimer is ingesteld, brandt "SLEEP" op het display.

Information DAB

Beeldt informatie af voor de zender waarnaar u luistert. Duw de instelknop omhoog of omlaag om de volgende informatie te doorlopen:

**Channel:** Kanaal en frequentie (Zie de DAB-frequentietabel onder "Technische gegevens.")

**Multiplex name:** Ensemblelabel (maximaal 16 tekens lang)

**Service name:** Zendernaam

**PTY:** PTY-label (Zie "PTY (programmasoort)" onder "Technische gegevens.")

**Bit rate:** Overdrachtsnelheid

**Signal level:** Geeft het signaalniveau aan van de DAB-zender waarnaar u luistert met een waarde uiteenlopend van 0 (geen signaal) tot 100 (maximaal signaal).

**Opmerking**  
Als er geen ensemblelabel of geen zendernaam is, is de ruimte voor het label of de naam leeg. Als er geen PTY-label is, wordt "No PTY" afgebeeld op het display.

FM tune mode FM

Selecteer de afstemfunctie voor FM.

**By station list:** U kunt de gewenste zender selecteren op de lijst met FM-zenders die zijn opgeslagen door het automatisch afstemmen. Als u deze optie selecteert, verandert het display naar de FM-zenderlijst. Selecteer de gewenste zender uit de lijst.

**Manual tune:** U kunt handmatig afstemmen op de gewenste FM-frequentie in stappen van 0,05 MHz. Duw de instelknop omhoog of omlaag om af te stemmen op de gewenste frequentie: in de functie "Manual tune" kunt u de scan-afstemfunctie gebruiken (Zie "Naar FM-zenders zoeken (scan-afstemmen)" voor meer informatie).

Edit FM station list FM

U kunt de FM-zenderlijst bewerken.

**Get FM station name:** Voer deze handeling uit wanneer u RDS-informatie wilt ontvangen, zoals zendernaam. Selecteer "OK" om het scannen naar RDS-gegevens te starten.

**Opmerkingen**  
• Stel "FM tune mode" in op "By station list" voordat u deze bediening uitvoert.

• De huidige opgeslagen RDS-informatie wordt gewist nadat het scannen is gestart.

• Het kan lang duren voordat alle beschikbare RDS-gegevens zijn ontvangen.

Beep

Selecteer "On" om de pieptoon bij bediening van de radio in te schakelen.

DAB manual tune DAB

Als de DAB-ontvangst met automatisch DAB-afstemmen slecht is, probeert u handmatig afstemmen.

Duw de instelknop omhoog of omlaag om het gewenste DAB-kanaal te selecteren en druk daarna de instelknop in.

De radio begint in het geselecteerde kanaal te scannen naar ontvangbare zenders.

**Tip**  
De nieuwe zender die wordt ontvangen na handmatig afstemmen, wordt opgeslagen op de DAB-zenderlijst.

Initialize

Selecteer "OK" om de radio terug te stellen op de fabrieksinstellingen. Alle instellingen, DAB- en FM-zenderlijsten en de toewijzingsinformatie van voorkeuzenderknoppen worden gewist.

Duw de instelknop omhoog of omlaag om het gewenste DAB-kanaal te selecteren en druk daarna de instelknop in.

De radio begint in het geselecteerde kanaal te scannen naar ontvangbare zenders.

**Tip**  
De nieuwe zender die wordt ontvangen na handmatig afstemmen, wordt opgeslagen op de DAB-zenderlijst.

**Initialize**  
Selecteer "OK" om de radio terug te stellen op de fabrieksinstellingen. Alle instellingen, DAB- en FM-zenderlijsten en de toewijzingsinformatie van voorkeuzenderknoppen worden gewist.

Duw de instelknop omhoog of omlaag om het gewenste DAB-kanaal te selecteren en druk daarna de instelknop in.

Delete FM station:

U kunt ongewenste zenders wissen uit de FM-zenderlijst.

- 1 Duw de instelknop omhoog of omlaag om de zender te selecteren die u wilt wissen, en druk daarna de instelknop in.
- 2 Duw de instelknop omhoog of omlaag naar "OK", en druk daarna de instelknop in.

**Add FM station:** Tijdens het luisteren naar een zender waarop handmatig is afgestemd, kunt u de zender toevoegen aan de FM-zenderlijst. Selecteer "OK" om de zender toe te voegen aan de lijst. Vergeet niet om "FM tune mode" in te stellen op "Manual tune" voordat u deze optie gebruikt.

Backlight

**Auto:** Als gedurende 30 seconden geen bediening plaatsvindt gaat de achtergrondverlichting automatisch uit.

**Always ON:** De achtergrondverlichting is continu aan.

Time

**Set time:** Standaard wordt "Auto (DAB)" ingesteld. Hierdoor kan de klok gesynchroniseerd worden met de DAB-gegevens die worden ontvangen. Selecteer "Time setting" om de klok handmatig in te stellen met de instelknop.

**12H/24H:** Selecteer de klokweergavefunctie: 12-uurs klok of 24-uurs klok.

Beep

Selecteer "On" om de pieptoon bij bediening van de radio in te schakelen.

DAB manual tune DAB

Als de DAB-ontvangst met automatisch DAB-afstemmen slecht is, probeert u handmatig afstemmen.

Duw de instelknop omhoog of omlaag om het gewenste DAB-kanaal te selecteren en druk daarna de instelknop in.

De radio begint in het geselecteerde kanaal te scannen naar ontvangbare zenders.

**Tip**  
De nieuwe zender die wordt ontvangen na handmatig afstemmen, wordt opgeslagen op de DAB-zenderlijst.

Initialize

Selecteer "OK" om de radio terug te stellen op de fabrieksinstellingen. Alle instellingen, DAB- en FM-zenderlijsten en de toewijzingsinformatie van voorkeuzenderknoppen worden gewist.

Duw de instelknop omhoog of omlaag om het gewenste DAB-kanaal te selecteren en druk daarna de instelknop in.

De radio begint in het geselecteerde kanaal te scannen naar ontvangbare zenders.

**Tip**  
De nieuwe zender die wordt ontvangen na handmatig afstemmen, wordt opgeslagen op de DAB-zenderlijst.

Beep

Selecteer "On" om de pieptoon bij bediening van de radio in te schakelen.

DAB manual tune DAB

Als de DAB-ontvangst met automatisch DAB-afstemmen slecht is, probeert u handmatig afstemmen.

Duw de instelknop omhoog of omlaag om het gewenste DAB-kanaal te selecteren en druk daarna de instelknop in.

De radio begint in het geselecteerde kanaal te scannen naar ontvangbare zenders.

**Tip**  
De nieuwe zender die wordt ontvangen na handmatig afstemmen, wordt opgeslagen op de DAB-zenderlijst.

Initialize

Selecteer "OK" om de radio terug te stellen op de fabrieksinstellingen. Alle instellingen, DAB- en FM-zenderlijsten en de toewijzingsinformatie van voorkeuzenderknoppen worden gewist.

Duw de instelknop omhoog of omlaag om het gewenste DAB-kanaal te selecteren en druk daarna de instelknop in.

De radio begint in het geselecteerde kanaal te scannen naar ontvangbare zenders.

**Tip**  
De nieuwe zender die wordt ontvangen na handmatig afstemmen, wordt opgeslagen op de DAB-zenderlijst.

**Initialize**  
Selecteer "OK" om de radio terug te stellen op de fabrieksinstellingen. Alle instellingen, DAB- en FM-zenderlijsten en de toewijzingsinformatie van voorkeuzenderknoppen worden gewist.

Duw de instelknop omhoog of omlaag om het gewenste DAB-kanaal te selecteren en druk daarna de instelknop in.

Een gematigd volumeniveau aanhouden

De radio beperkt het maximumvolume, zodat u het geluid met een gemidd

DIGITAL RADIO DAB/FM

Gebruiksaanwijzing NL  
Bruksanvisning NO

DAB DAB+

RDS

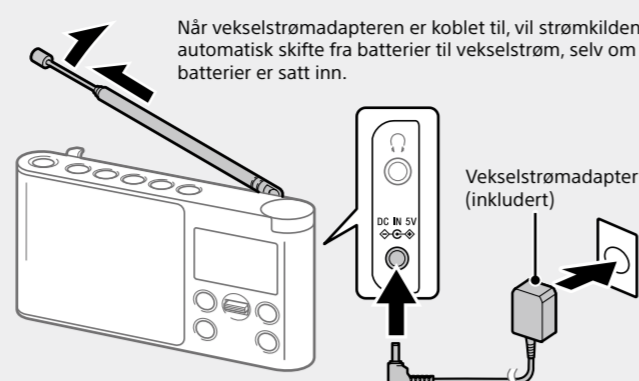
©2017 Sony Corporation Printed in China

https://www.sony.net/

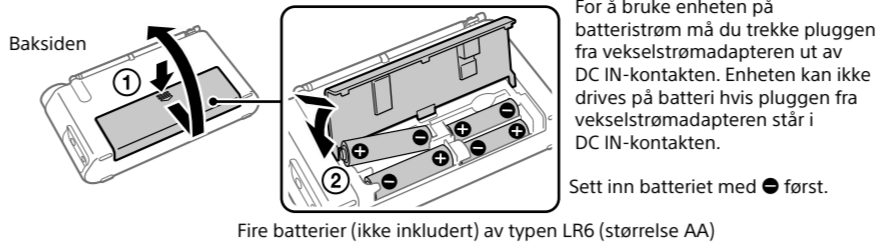
XDR-S41D

Komme i gang

1 Koble til vekselstrømadapteren eller sett inn fire batterier. Trekk så ut antennen.



Bruke enheten med batteristrom

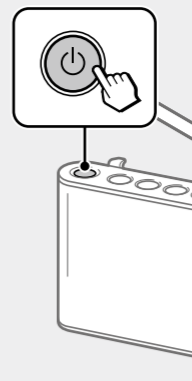


For å bruke enheten på batteristrom må du trekke pluggen fra vekselstrømadapteren ut av DC IN-kontakt. Enheten kan ikke drives på batteri hvis pluggen fra vekselstrømadapteren står i DC IN-kontakt.

Sett inn batteriet med ● først.

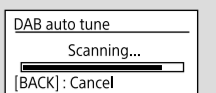
- Tips**
- Bakgrunnsbelysningen slås av når det ikke er utført noen betjeningsoperasjon på ca. 30 sekunder, for å redusere strømforbruket.
  - Alkaliske batterier anbefales. Bruk av manganbatterier anbefales ikke, siden denne batteritypen har ekstremt kort brukstid.

2 Slå på radioen.



Første gang du slår på radioen

Automatisk DAB-stasjonsøk starter automatisk når radioen slås på for første gang. Etter at automatisk DAB-søk er utført, tar radioen inn den første stasjonen på DAB-stasjonslisten som er lagret ved automatisk DAB-søk. Hvis du vil avbryte det automatiske DAB-søket, må du trykke på **BACK**.

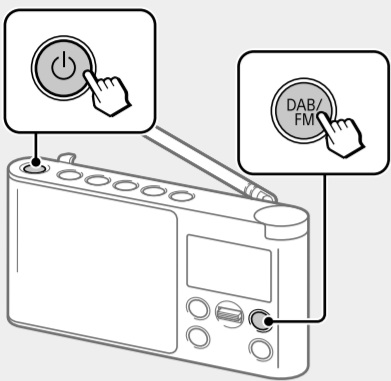


For å avbryte det automatiske DAB-søket underveis, må du trykke på **BACK**.

For å utføre automatisk DAB-søk igjen senere, se "Lage en ny DAB/FM-stasjonsliste" nedenfor.

Lytte til radio

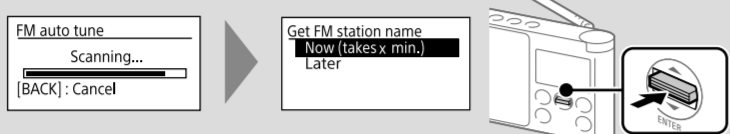
1 Slå på radioen og velg så DAB- eller FM-funksjonen.



Se "Alternativer på oppsettmenyen" for manuelt søk.

Når du velger FM-funksjonen for første gang

Automatisk FM-stasjonsøk starter automatisk når FM-funksjonen velges for første gang.

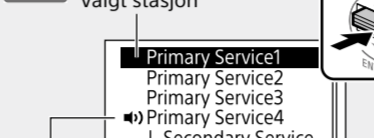


- Tips**
- Selv om du velger "Later" på "Get FM station name"-skjermen, vil FM-stasjonsnavn mottas og lagres i enheten mens du lytter til sendingene.
  - Det er mulig at FM-stasjonsnavn ikke overføres, da dette avhenger av radiostasjonen.

2 Velg den ønskede stasjonen eller tjenesten.

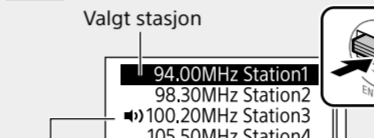


Valgt stasjon

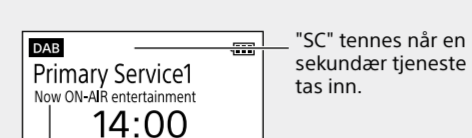
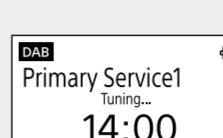


Den stasjonen som tas inn i øyeblikket

Valgt stasjon



Den stasjonen som tas inn i øyeblikket



\* "SC" tennes når en sekundær tjeneste tas inn.

Rulletekst (DLS: Dynamic Label Segment med opptil 128 tegn)

\* Viser kun når RDS-data er mottatt.

Om det automatiske FM-søket

Du kan avbryte det automatiske FM-søket som begynner etter at FM-funksjonen er valgt for første gang. Hvis du imidlertid ønsker å kunne velge stasjoner etter stasjonslisten, må du utføre det automatiske FM-søket. Hvis du vil vite mer om hvordan du kan utføre automatisk FM-søk senere, se "Lage en ny DAB/FM-stasjonsliste".

For å avbryte det automatiske DAB-søket underveis, må du trykke på **BACK**.

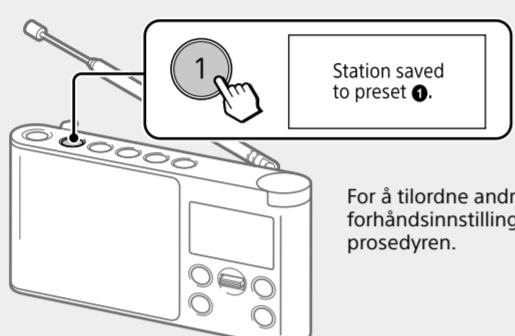
Tilordne stasjoner til forhåndsinnstillingsknappene

1 Still inn på den stasjonen du vil lagre.

Følg trinnene i "Lytte til radio" ovenfor.



2 Trykk og hold på den ønskede forhåndsinnstillingsknappen (1 - 5) inntil "Station saved to preset x." vises i displayet.



Eksempel: Tilordne en stasjon til forhåndsinnstillingsknappen

For å tilordne andre stasjoner til resten av forhåndsinnstillingsknappene må du gjenta prosedyren.

Tilordne favorittstasjonene dine til de 5 forhåndsinnstillingsknappene. Du kan tilordne opptil 5 stasjoner til DAB- og opptil 5 til FM-funksjoner.

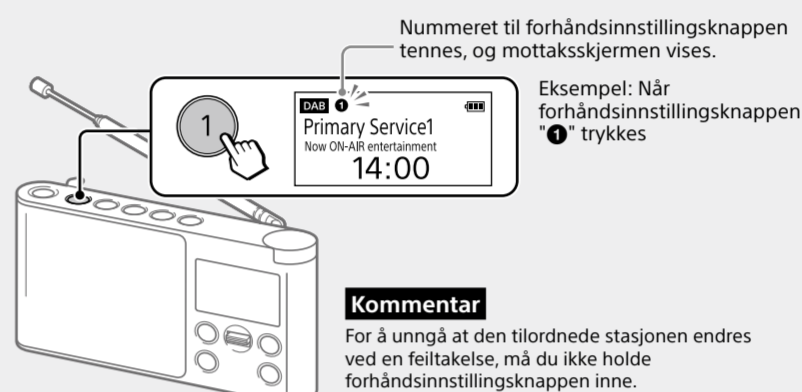
Endre knappetilordningen

- Stille inn på en ny stasjon.
- Trykk og hold inne den forhåndsinnstillingsknappen du vil endre, inntil "Station saved to preset x." vises i displayet. Den tidligere tilordnede stasjonen på den valgte knappen vil bli erstattet med den nye stasjonen.

**Tips**  
Informasjonen om knappetilordningen forblir i radioens minne også etter at automatisk DAB- og FM-søk er utført.

Lytte til en tilordnet stasjon

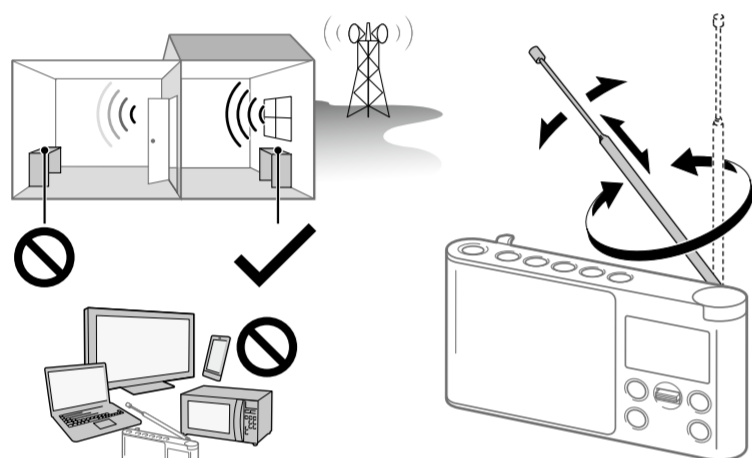
Trykk på ønsket forhåndsinnstillingsknapp (1 - 5).



Kommentar

For å unngå at den tilordnede stasjonen endres ved en feiltakelse, må du ikke holde forhåndsinnstillingsknappen inne.

Forbedre mottaket for DAB/FM-radio

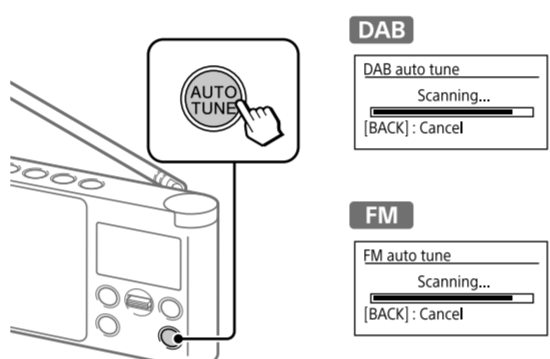


Kommentar

Når du justerer antennen, må du holde den etter den nedreste delen. Antennen kan bli ødelagt hvis du beveger den med makt mens du holder den etter den øverste delen.

Lage en ny DAB/FM-stasjonsliste

Hvis du har flyttet til en annen landsdel, bør du utføre automatisk DAB- og FM-søk på nytt. Velg DAB- eller FM-funksjonen, og trykk så på **AUTO TUNE**.



Kommentarer

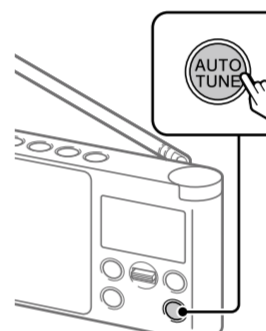
- Den stasjonslisten som er lagret i øyeblikket, vil slettes så snart det automatiske søket starter.
- Når oppsettmenyen vises, vil ikke automatisk søk utføres selv om du trykker på **AUTO TUNE**.

Om automatisk FM-søk

Sørg for å velge "By station list" i "FM tune mode" før du starter automatisk FM-søk. Når "Manual tune" er valgt, begynner skannesøk i stedet. Du finner flere opplysninger i "Alternativer på oppsettmenyen".

Søke etter FM-stasjoner (skannesøk)

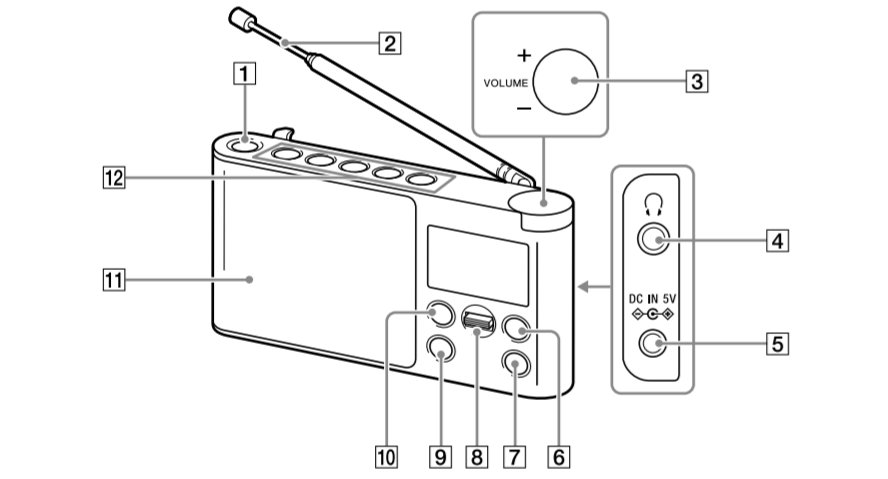
Du kan søke etter FM-stasjoner innenfor rekkevidde i trinn på 0,05 MHz. Velg FM-funksjonen, og trykk så på **AUTO TUNE**. Sørg for å velge "Manual tune" i "FM tune mode" (Se "Alternativer på oppsettmenyen") for du bruker denne funksjonen.



Tips

- Du kan også søke etter FM-stasjoner ved å skyve og holde den trinnavjusterbare spaken opp eller ned etter valg av FM-funksjonen.
- Trykk på **BACK** for å avslutte søk etter FM-stasjoner.

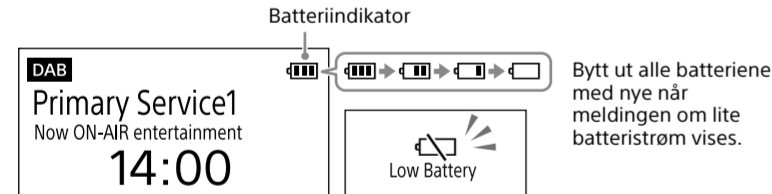
Veiviser til deler og kontroller



- Strømbryter
- Antenne
- Volymkontroll
- Hodetelefon-/kontakt
- DC IN-kontakt
- DAB/FM-knapp
- AUTO TUNE-knapp
- Trinnvis justerbar spak
- BACK-knapp
- MENU-knapp
- Høyttaler
- Forhåndsinnstillingsknapper

Batteriindikator

Batteriindikatoren tennes når enheten brukes på batteristrom. Den gjenværende batteristrommen vises i 5 nivåer.



Sleep

Radioen slås automatisk av etter at en innstilt tid er omme. Velg den ønskede timer-innstillingen (minutter) blant følgende:

**Off (deaktivert)/15 min./30 min./45 min./60 min.**

Når dvale-timeren er innstilt, tennes "SLEEP" i displayet.

Information DAB

Viser informasjon fra den stasjonen du lytter til. Skyv den trinnavjusterbare spaken opp eller ned for å bla gjennom følgende informasjon:

**Channel:** Kanal og frekvens (Se DAB-frekvenstabellen i "Spesifikasjoner").

**Multiplex name:** Artistetikett (opptil 16 tegn lang)

**Service name:** Stasjonsnavn

**PTY:** PTY-etiket (Se "PTY (programtype)" i "Spesifikasjoner").

**Bit rate:** Overføringshastighet

**Signal level:** Viser signalnivået til DAB-stasjonen du lytter til, med en rangering fra 0 (ingen dekning) til 100 (maksimal dekning).

**Kommentar**  
Hvis det ikke finnes noen artistetikett eller noe stasjonsnavn, vil plassen for etiketten eller navnet være tom. Hvis det ikke er noen PTY-etiket, vises "No PTY" i displayet.

FM tune mode

Velg søkemodus for FM.

**By station list:** Du kan velge den ønskede stasjonen fra listen over FM-stasjoner som er lagret via automatisk søk. Når du velger dette alternativet, vil displayet endres til listen over FM-stasjoner. Velg den ønskede stasjonen fra listen.

**Manual tune:** Du kan stille inn den ønskede FM-frekvensen manuelt i trinn på 0,05 MHz. Skyv den trinnavjusterbare spaken opp eller ned for å stille inn ønsket frekvens. I modusen "Manual tune" kan du bruke skannesøk-funksjonen (Se også "Søke etter FM-stasjoner (skannesøk)").

Edit FM station list

Du kan redigere FM-stasjonslisten. **Get FM station name:** Ufør denne operasjonen når du ønsker å motta RDS-informasjon (Se også "Stasjonsnavn. Velg "OK" for å begynne å skanne etter RDS-data.

Kommentarer

- Still inn "FM tune mode" til "By station list" før du utfører denne operasjonen.
- Den RDS-informasjonen som er lagret i øyeblikket, vil bli slettet så snart skanningen starter.
- Det kan ta lang tid å motta alle tilgjengelige RDS-data.

Delete FM station:

Du kan slette eventuelle uønskede stasjoner fra FM-stasjonslisten.

1 Skyv den trinnavjusterbare spaken opp eller ned for å velge den stasjonen du vil slette, og trykk deretter på spaken.

2 Skyv den trinnavjusterbare spaken opp eller ned til "OK", og trykk deretter på spaken.

**Add FM station:** Når du lytter til en manuelt innstilt stasjon, kan du legge til stasjonen på FM-stasjonslisten. Velg "OK" for å legge til stasjonen på listen. Pass på å stille inn "FM tune mode" på "Manual tune" før du bruker dette alternativet.

Backlight

**Auto:** Bakgrunnsbelysningen slås av automatisk når det ikke er utført noen betjeningsoperasjon på 30 sekunder.

**Always ON:** Bakgrunnsbelysningen er på hele tiden.

Time

**Set time:** "Auto (DAB)" er standardinnstillingen. Dette gjør det mulig for klokken å synkroniseres med DAB-data som mottas. Velg "Time setting" for å stille inn klokken manuelt med den trinnavjusterbare spaken.

**12H/24H:** Velg klokkevisningsmodus, 12 timers klokke eller 24 timers klokke.

Beep

Velg "On" for å aktivere pipelyden når du betjener radioen.

DAB manual tune

Hvis DAB-mottaket via automatisk DAB-søk er dårlig, bør du forsøke manuelt søk.

Skyv den trinnavjusterbare spaken opp eller ned for å velge den ønskede DAB-kanalen, og trykk deretter på spaken.

Radioen begynner å skanne etter stasjoner innen rekkevidde i den valgte kanalen.

**Tips**  
Den nye stasjonen som tas inn via manuelt søk, lagres i DAB-stasjonslisten.

Initialize

Velg "OK" for å initialisere radioen med fabrikkens standardinnstillinger. Alle innstillinger, DAB- og FM-stasjonslister og tilordningsinformasjon på forhåndsinnstillingsknappene vil bli slettet.

Kommentarer

- For å bruke enheten på batteristrom må du trekke pluggen fra vekselstrømadapteren ut av DC IN-kontakt. Enheten kan ikke drives på batteri hvis pluggen fra vekselstrømadapteren står i DC IN-kontakt.
- Bruk denne enheten i temperaturområdet fra 0°C til 40°C. Hvis den brukes ved høyere temperatur enn dette området, vil displayet gravis bli svart. Hvis den brukes ved en temperatur som ligger under dette området, vil displayet endres vedlig langsomt. (Disse forstyrrelsene vil forsvinne, og enheten vil ikke ta skade av å brukes innenfor det anbefalte temperaturområdet igjen.)
- Må ikke utsettes for ekstreme temperaturer, direkte sollys, fuktighet, sand, støv eller mekaniske systemer. Må ikke etterlates i en bil som er parkert i solen.
- Ikke bruk makt på enheten, og ikke utsett den for kraftige slag. På enkelte modeller brukes et glassmateriale til displayet. Hvis glasset knuser eller sprekker, kan det forårsake helseskader. I så fall må du omgående holde opp å bruke enheten, og passe på å ikke berøre de ødelagte delene.
- Skulle en fast gjenstand eller en væske falle ned på enheten, må du koble fra vekselstrømadapteren og ta ut batteriene, og få enheten sjekket av kvalifisert personell før du fortsetter å bruke den.
- Siden høyttalerne inneholder en kraftig magnet, må kredittkort med magnetstriper eller fjærdrevne armbåndsur holdes unna enheten, så de ikke blir skadet av magnetismen.
- Bruk en myk, tørr klut til å rengjøre kabinetet. Ikke bruk noen form for løsemiddel, som f.eks. alkohol eller bensin, som kan ødelegge overflaten.

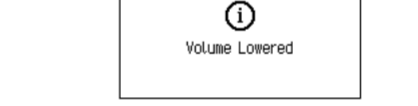
Holdet et moderat lydnivå

Radioen begrenser det maksimale volumet for at du skal kunne lytte til lyden ved et moderat lydnivå når du bruker hodetelefonene. Hvis du forsøker å justere volumet til et nivå som overstiger det spesifikerte nivået, vises meldingen "Check The Volume Level".



Kommentar

Volumet reduseres automatisk, og meldingen "Volume Lowered" vises, hvis du ikke reduserer volumet innen en angitt tid etter at meldingen "Check The Volume Level" dukket opp.



Om RDS-funksjoner

Hva er RDS?

Radiodatasystemet RDS ble lansert av Den europeiske kringkastingunionen (EBU) i 1987, og gjør det mulig å motta informasjon som f.eks. stasjonsnavn via RDS-bærefrekvensen på 57 kHz i FM-båndet. Hvert RDS-data er tilgjengelige avhengig imidlertid av hvor man befinner seg. Det vil følge ikke alltid være mulig å motta RDS-informasjon.

Bruke RDS-funksjonene

Denne radioen støtter følgende RDS-funksjoner.

RDS-funksjon	Beskrivelse
Stasjonsnavnsdisplay	Viser navnet på den stasjonen du lytter til.
RT (radiotekst)	Viser tekstinformasjon i fil form.

FORSIKTIG

Eksplosjonsfare hvis batteriet skiftes ut mot et av feil type.

**Nyeste informasjon om EU-importer**  
Dette produktet har blitt produsert av eller på vegne av Sony Corporation, EU-importør: Sony Europe B.V.

Spørsmål til EU-importøren eller spørsmål vedrørende produktets overensbestemmelser i Europa skal sendes til produsentens autoriserte representant, Sony Belgium, bijkantoor van Sony Europe B.V., Du Vincilaan 7-D1, 1930 Zaventem, Belgia.

Forholdsregler

- Enheten må kun brukes med de strømkildene som er spesifisert i "Spesifikasjoner". For batteridrift anbefales det å bruke fire alkaliske LR6-batterier (størrelse AA). Til vekselstrømdrift må du kun bruke den medfølgende vekselstrømadapteren. Ikke bruk noen annen type vekselstrømadapter.
- Hvis du ikke bruker den medfølgende vekselstrømadapteren, kan enheten slutte å virke som den skal, siden polariteten til pluggene i produktene fra andre produsenter kan være annerledes.
- For å bruke enheten på batteristrom må du trekke pluggen fra vekselstrømadapteren ut av DC IN-kontakt. Enheten kan ikke drives på batteri hvis pluggen fra vekselstrømadapteren står i DC IN-kontakt.
- Under visse omstendigheter, særlig når luften er veldig tørr, er det ikke uvanlig å oppleve en elektrostatiske utladning når du kommer bort i en gjenstand med kroppen din, i dette tilfellet eroppreppene som berører arene dine. Energien fra denne naturlige utladningen er ekstremt liten og sendes ikke ut av produktet ditt, men skyldes et vanlig naturfenomen.
- Lyting med høy lydstryke i lengre perioder kan skade hørselen din. Vær spesielt forsiktig når du bruker hodetelefoner.
- Plutselig lyd kan skade hørselen din. Øk volumet gradvis. Vær spesielt forsiktig når du bruker hodetelefoner.
- Batterier har en veldende holdbarhetsdato for riktig bruk. Hvis du bruker batterier som er gått ut på dato, vil batterilevetiden være ekstremt kort. Kontroller holdbarhetsdatoen på batteriene, og skift dem ut med nye hvis de er utgått på dato.
- Pass på at det ikke kommer vannsprut på enheten. Enheten er ikke vannrett.
- Ikke bruk enheten med våte hender, da dette kan utløse en kortslutning.
- Ikke bruk et gammelt batteri sammen med et nytt, og ikke bland ulike typer batterier.
- Kontroller at batteriene er satt inn riktig vei (● og ○), hvis radioen ikke kan slås på etter at batteriene er skiftet.
- Batterier har en veldende holdbarhetsdato for riktig bruk. Hvis du bruker batterier som er gått ut på dato, vil batterilevetiden være ekstremt kort. Kontroller holdbarhetsdatoen på batteriene, og skift dem ut med nye hvis de er utgått på dato.
- Pass på at det ikke kommer vannsprut på enheten. Enheten er ikke vannrett.
- Under visse omstendigheter, særlig når luften er veldig tørr, er det ikke uvanlig å oppleve en elektrostatiske utladning når du kommer bort i en gjenstand med kroppen din, i dette tilfellet eroppreppene som berører arene dine. Energien fra denne naturlige utladningen er ekstremt liten og sendes ikke ut av produktet ditt, men skyldes et vanlig naturfenomen.
- Lyting med høy lydstryke i lengre perioder kan skade hørselen din. Vær spesielt forsiktig når du bruker hodetelefoner.
- Plutselig lyd kan skade hørselen din. Øk volumet gradvis. Vær spesielt forsiktig når du bruker hodetelefoner.
- Batterier har en veldende holdbarhetsdato for riktig bruk. Hvis du bruker batterier som er gått ut på dato, vil batterilevetiden være ekstremt kort. Kontroller holdbarhetsdatoen på batteriene, og skift dem ut med nye hvis de er utgått på dato.
- Pass på at det ikke kommer vannsprut på enheten. Enheten er ikke vannrett.
- Under visse omstendigheter, særlig når luften er veldig tørr, er det ikke uvanlig å oppleve en elektrostatiske utladning når du kommer bort i en gjenstand med kroppen din, i dette tilfellet eroppreppene som berører arene dine. Energien fra denne naturlige utladningen er ekstremt liten og sendes ikke ut av produktet ditt, men skyldes et vanlig naturfenomen.
- Lyting med høy lydstryke i lengre perioder kan skade hørselen din. Vær spesielt forsiktig når du bruker hodetelefoner.
- Plutselig lyd kan skade hørselen din. Øk volumet gradvis. Vær spesielt forsiktig når du bruker hodetelefoner.
- Batterier har en veldende holdbarhetsdato for riktig bruk. Hvis du bruker batterier som er gått ut på dato, vil batterilevetiden være ekstremt kort. Kontroller holdbarhetsdatoen på batteriene, og skift dem ut med nye hvis de er utgått på dato.
- Pass på at det ikke kommer vannsprut på enheten. Enheten er ikke vannrett.
- Under visse omstendigheter, særlig når luften er veldig tørr, er det ikke uvanlig å oppleve en elektrostatiske utladning når du kommer bort i en gjenstand med kroppen din, i dette tilfellet eroppreppene som berører arene dine. Energien fra denne naturlige utladningen er ekstremt liten og sendes ikke ut av produktet ditt, men skyldes et vanlig naturfenomen.
- Lyting med høy lydstryke i lengre perioder kan skade hørselen din. Vær spesielt forsiktig når du bruker hodetelefoner.
- Plutselig lyd kan skade hørselen din. Øk volumet gradvis. Vær spesielt forsiktig når du bruker hodetelefoner.
- Batterier har en veldende holdbarhetsdato for riktig bruk. Hvis du bruker batterier som er gått ut på dato, vil batterilevetiden være ekstremt kort. Kontroller holdbarhetsdatoen på batteriene, og skift dem ut med nye hvis de er utgått på dato.
- Pass på at det ikke kommer vannsprut på enheten. Enheten er ikke vannrett.
- Under visse omstendigheter, særlig når luften er veldig tørr, er det ikke uvanlig å oppleve en elektrostatiske utladning når du kommer bort i en gjenstand med kroppen din, i dette tilfellet eroppreppene som berører arene dine. Energien fra denne naturlige utladningen er ekstremt liten og sendes ikke ut av produktet ditt, men skyldes et vanlig naturfenomen.
- Lyting med høy lydstryke i lengre perioder kan skade hørselen din. Vær spesielt forsiktig når du bruker hodetelefoner.
- Plutselig lyd kan skade hørselen din. Øk volumet gradvis. Vær spesielt forsiktig når du bruker hodetelefoner.
- Batterier har en veldende holdbarhetsdato for riktig bruk. Hvis du bruker batterier som er gått ut på dato, vil batterilevetiden være ekstremt kort. Kontroller holdbarhetsdatoen på batteriene, og skift dem ut med nye hvis de er utgått på dato.
- Pass på at det ikke kommer vannsprut på enheten. Enheten er ikke vannrett.
- Under visse omstendigheter, særlig når luften er veldig tørr, er det ikke uvanlig å oppleve en elektrostatiske utladning når du kommer bort i en gjenstand med kroppen din, i dette tilfellet eroppreppene som berører arene dine. Energien fra denne naturlige utladningen er ekstremt liten og sendes ikke ut av produktet ditt, men skyldes et vanlig naturfenomen.
- Lyting med høy lydstryke i lengre perioder kan skade hørselen din. Vær spesielt forsiktig når du bruker hodetelefoner.
- Plutselig lyd kan skade hørselen din. Øk volumet gradvis. Vær spesielt forsiktig når du bruker hodetelefoner.
- Batterier har en veldende holdbarhetsdato for riktig bruk. Hvis du bruker batterier som er gått ut på dato, vil batterilevetiden være ekstremt kort. Kontroller holdbarhetsdatoen på batteriene, og skift dem ut med nye hvis de er utgått på dato.
- Pass på at det ikke kommer vannsprut på enheten. Enheten er ikke vannrett.
- Under visse omstendigheter, særlig når luften er veldig tørr, er det ikke uvanlig å oppleve en elektrostatiske utladning når du kommer bort i en gjenstand med kroppen din, i dette tilfellet eroppreppene som berører arene dine. Energien fra denne naturlige utladningen er ekstremt liten og sendes ikke ut av produktet ditt, men skyldes et vanlig naturfenomen.
- Lyting med høy lydstryke i lengre perioder kan skade hørselen din. Vær spesielt forsiktig når du bruker hodetelefoner.
- Plutselig lyd kan skade hørselen din. Øk volumet gradvis. Vær spesielt forsiktig når du bruker hodetelefoner.
- Batterier har en veldende holdbarhetsdato for riktig bruk. Hvis du bruker batterier som er gått ut på dato, vil batterilevetiden være ekstremt kort. Kontroller holdbarhetsdatoen på batteriene, og skift dem ut med nye hvis de er utgått på dato.
- Pass på at det ikke kommer vannsprut på enheten. Enheten er ikke vannrett.
- Under visse omstendigheter, særlig når luften er veldig tørr, er det ikke uvanlig å oppleve en elektrostatiske utladning når du kommer bort i en gjenstand med kroppen din, i dette tilfellet eroppreppene som berører arene dine. Energien fra denne naturlige utladningen er ekstremt liten og sendes ikke ut av produktet ditt, men skyldes et vanlig naturfenomen.
- Lyting med høy lydstryke i lengre perioder kan skade hørselen din. Vær spesielt forsiktig når du bruker hodetelefoner.
- Plutselig lyd kan skade hørselen din. Øk volumet gradvis. Vær spesielt forsiktig når du bruker hodetelefoner.
- Batterier har en veldende holdbarhetsdato for riktig bruk. Hvis du bruker batterier som er gått ut på dato, vil batterilevetiden være ekstremt kort. Kontroller holdbarhetsdatoen på batteriene, og skift dem ut med nye hvis de er utgått på dato.
- Pass på at det ikke kommer vannsprut på enheten. Enheten er ikke vannrett.
- Under visse omstendigheter, særlig når luften er veldig tørr, er det ikke uvanlig å oppleve en elektrostatiske utladning når du kommer bort i en gjenstand med kroppen din, i dette tilfellet eroppreppene som berører arene dine. Energien fra denne naturlige utladningen er ekstremt liten og sendes ikke ut av produktet ditt, men skyldes et vanlig naturfenomen.
- Lyting med høy lydstryke i lengre perioder kan skade hørselen din. Vær spesielt forsiktig når du bruker hodetelefoner.
- Plutselig lyd kan skade hørselen din. Øk volumet gradvis. Vær spesielt forsiktig når du bruker hodetelefoner.