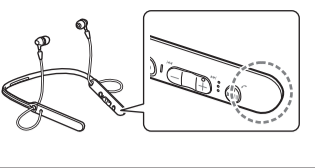
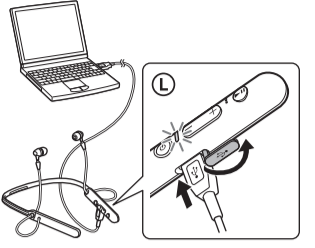


A



B



Русский

Не устанавливайте этот аппарат в изолированном пространстве, например, в книжном шкафу или во встроеной мебели.

Не подвергайте батарею (батареиный блок установленной батареи) чрезмерному нагреванию, например, не оставляйте на долгое время под солнечных лучами, рядом с огнем и т. п. Не разбирайте, не вскрывайте и не протыкайте аккумуляторы или батареи. В случае протечи аккумулятора следите, чтобы жидкость не попала на кожу или в глаза. При контакте с жидкостью промойте пораженную область большим количеством воды и обратитесь к врачу. Аккумуляторы и батареи необходимо зарядить перед использованием. Всегда пользуйтесь инструкциями или руководством производителя при выполнении зарядки. При продолжительном хранении может потребоваться несколько раз зарядить и разрядить аккумулятор или батареи для обеспечения наиболее эффективной работы. Соблюдайте правила по утилизации.

FAQ

Беспроводная стереофоническая гарнитура

Производитель: Сони Корпорейшн, 1-71 Конан Мinato-кy ToKiо, 108-0075 Япoния

Сделано во Вьетнаме

Импортер на территории стран Таможенного союза АО «Сони Электроникс», Россия, 123103, Москва, Карамышевский проезд, 6

Дата изготовления устройства
Год и месяц изготовления указаны на упаковке.
MM YYYY, где MM - месяц, YYYY - год изготовления.

В гарнитуре применяется беспроводная технология BLUETOOTH.

Гарнитуру можно использовать для беспроводного прослушивания музыки со смартфона, мобильного телефона или проигрывателя. Кроме того, с помощью гарнитуры можно осуществлять или принимать телефонные вызовы.

Условия хранения:
Хранить в упакованном виде в темных, сухих, чистых, вентилируемых помещениях, изолированными отмест хранения кислот и щелочей. Хранить при температуре от -10°C до +45°C и относительной влажности не более <75%, без образования конденсата. Срок хранения не установлен.

Транспортировать в оригинальной упаковке, во время транспортировки не бросать, оберегать от падений, ударов, не подвергать излишней вибрации.

Если неисправность не удается устранить следуя данной инструкции – обратитесь в ближайший авторизованный SONY центр по ремонту и обслуживанию.

Реализацию осуществлять в соответствии с действующими требованиями законодательства. Отслужившее изделие утилизировать в соответствии с действующими требованиями законодательства.

Информация для покупателей в Украине

Настоящим Сони Корпорейшн заявляет, что тип радиооборудования Wi-C400 / Беспроводная стереофоническая гарнитура соответствует Техническому регламенту радиооборудования и телекоммуникационного конечного (терминального) оборудования. Полный текст декларации о соответствии доступен в Интернете по адресу:info@sony.ua.

Уполномоченный представитель в Украине по вопросам соответствия требованиям технических регламентов: ООО “Сони Украина”, ул. Ильинская, 8, г. Киев, 04070, Украина.

Действие маркировки CE ограничивается только теми странами, в которых ее использование является обязательным по закону, в основном странами ЕЭЗ (Европейской экономической зоны) и Швейцарией.

СОПРОВОЖДЕНИЕ ДЛЯ ДАННОГО УСТРОЙСТВА ДОСТУПНО ТОЛЬКО НА АНГЛИЙСКОМ ЯЗЫКЕ

Звуковое сопровождение включается на устройстве в следующих случаях:

- Включение устройства. “Power on” (Питание включено)
- Выключение устройства: “Power off” (Питание отключено)
- Переход устройства в режим сопряжения: “BLUETOOTH pairing” (Сопряжение с BLUETOOTH)
- Устройство подключено к устройству BLUETOOTH «BLUETOOTH connected» (Подключено к BLUETOOTH)
- Устройство отключено от устройства BLUETOOTH: “BLUETOOTH disconnected” (Отключено от BLUETOOTH)
- При проверке оставшегося уровня заряда батареи нажатием кнопки POWER при включенном устройстве: “Battery level high / “Battery level medium” / “Battery level low” (Высокий уровень заряда батареи / Средний уровень заряда батареи / Низкий уровень заряда батареи)
- Устройство автоматически отключается при низком уровне заряда батареи: “Please recharge headset” (Пожалуйста, перезарядите гарнитуру)
- При включении функции вибрации: “Vibration on” (Вибрация включена)
- При выключении функции вибрации: “Vibration off” (Вибрация выключена)

Словесный товарный знак Bluetooth® и логотипы являются зарегистрированными товарными знаками Bluetooth SIG, Inc., использование этих знаков компанией Sony Corporation производится по условиям лицензионного соглашения.

N-Mark является товарным знаком или зарегистрированным товарным знаком NFC Forum, Inc. в США и других странах.

Windows является товарным знаком или зарегистрированным товарным знаком Microsoft Corporation в США и/или других странах.

Mac, OS X и iPhone - товарные знаки Apple Inc., зарегистрированные в США и других странах.

Android является торговой маркой Google Inc.

Другие товарные знаки и торговые наименования являются собственностью их соответствующих владельцев.

Меры предосторожности

О связи BLUETOOTH

- Беспроводная технология BLUETOOTH обеспечивает диапазон действия в радиусе приблизительно 10 метров. Максимальное расстояние связи может отличаться в зависимости от наличия препятствий (тело человека, металл, стена и т. д.) или электромагнитной среды.
- Расположение встроеной антенны этого изделия указано пунктирной линией (рис. **B**). Чувствительность связи BLUETOOTH может быть улучшена путем поворота встроеной антенны к подключенному устройству BLUETOOTH. Когда между антенной подключенного устройства и встроеной антенной этого изделия имеется препятствие, возможно возникновение помех или пропадание звука, а также оплохение связи.
- При следующих условиях возможно отключение связи BLUETOOTH, а также возникновение помех или пропадание звука.
 - Между этим изделием и устройством BLUETOOTH находится тело человека. Эту проблему можно решить, разместив устройство BLUETOOTH таким образом, чтобы его антенна была направлена в сторону этого изделия.
 - Между этим изделием и устройством BLUETOOTH находится препятствие, например металлический предмет или стена.
 - Рядом с данным изделием находится устройство, работающее на частоте 2,4 ГГц, например устройство Wi-Fi, беспроводной телефон или микроволновая печь.
- Поскольку устройства BLUETOOTH и Wi-Fi (IEEE802.11b/g/n) работают на одной частоте (2,4 ГГц), то при использовании этого изделия рядом с устройством Wi-Fi может возникнуть интерференция микроволн, что приведет к возникновению помех, пропаданию звука или отключению связи. В этом случае выполните следующие действия.

- Используйте это изделие на расстоянии не менее 10 м от устройства Wi-Fi.
- Если это изделие используется на расстоянии менее 10 м от устройства Wi-Fi, выключите устройство Wi-Fi.
- Установите это изделие и устройство BLUETOOTH настолько близко друг к другу, насколько это возможно.
- Микроволновое излучение устройств BLUETOOTH может влиять на работу электронных медицинских приборов. Выключайте это изделие и другие устройства BLUETOOTH в следующих местах, поскольку их работа может привести к несчастному случаю.
 - В местах, где имеется горючий газ, в больницах, поезде или на автозправочной станции.
 - Рядом с автоматическими дверями или системами пожарной сигнализации.
- Данный продукт излучает радиоволны при использовании в беспроводном режиме. При использовании в беспроводном режиме в самолете следуйте инструкциям бортпроводников в отношении допустимого использования продуктов в беспроводном режиме.
- Из-за особенностей беспроводной технологии звук с устройства может воспроизводиться с небольшой задержкой от звука и музыки, воспроизводимых на отправляющем устройстве. Поэтому изображение и звук могут быть синхронизированы при просмотре видео или во время игры.
- Это изделие поддерживает функции безопасности, удовлетворяющие требованиям стандарта BLUETOOTH, для обеспечения защищенного соединения, устанавливаемого с помощью технологии беспроводной связи BLUETOOTH, однако существующие настройки безопасности могут быть недостаточными. Соблюдайте осторожность, применяя технологию беспроводной связи BLUETOOTH для обмена данными.
- Мы не принимаем на себя никакой ответственности в случае утечки информации во время сеансов связи BLUETOOTH.
- Связь со всеми устройствами BLUETOOTH не гарантируется.
 - Устройство, поддерживающее функцию BLUETOOTH, должно соответствовать требованиям стандарта BLUETOOTH, установленного группой Bluetooth SIG, Inc., и его подлинность должна быть удостоверена.
 - Даже если подключенное устройство соответствует требованиям вышеуказанного стандарта BLUETOOTH, возможно, не удастся подключить некоторые устройства или они будут работать неправильно, что зависит от функций или технических характеристик устройства.
 - При использовании во время разговора телефонной гарнитуры могут возникать помехи в зависимости от устройства и среды связи.
- В зависимости от подключаемого устройства для начала обмена данными может потребоваться некоторое время.

Если во время воспроизведения пропадает звук

- Ситуацию можно исправить, изменив настройки качества беспроводного воспроизведения или изменив режим беспроводного воспроизведения на SBC на передающем устройстве. Для получения дополнительной информации см. инструкцию по эксплуатации, прилагаемую к передающему устройству.
- При использовании смартфона ситуацию можно исправить, закрыв ненужные приложения или перезагрузив смартфон.
- Об использовании приложений вызовов для смартфонов и компьютеров
 - Данное устройство поддерживает только обычные входящие вызовы. Приложения вызовов для смартфонов и компьютеров не поддерживаются.
- О зарядке этого изделия**
 - Это изделие можно заряжать только через интерфейс USB. Для зарядки потребуется компьютер с портом USB.
 - Во время зарядки не удастся включить это изделие или использовать функцию BLUETOOTH.
 - Если не использовать изделие в течение длительного времени, аккумуляторная батарея может не сохранить достаточный заряд. Батарея сможет удерживать заряд надлежащим образом после нескольких циклов перезарядки.
 - При длительном хранении изделия зарядите батарею не реже одного раза в полгода во избежание ее сильной разрядки.
 - Если время использования изделия становится очень малым, аккумуляторную батарею следует заменить новой. Для замены батареи обратитесь к ближайшему дилеру Sony.

Примечание по статическому электричеству

Статическое электричество, накопленное телом, может вызвать легкое покалывание в ушах. Чтобы свести к минимуму этот эффект, носите одежду из натуральных материалов.

Изделие не работает надлежащим образом

- Перезагрузите изделие (рис. **B**). При сбросе устройства сбросьте его. При начале зарядки сброс устройства будет выполнен автоматически. Информация о согласовании и другие настройки сохраняются.
- Если проблема не устранена даже после вышеописанной операции перезарядки, выполните инициализацию изделия следующим образом. Отключите кабель micro-USB от порта micro-USB, выключите устройство, затем нажмите и удерживайте кнопки и одновременно в течение более 7 секунд. Индикатор (синий) мигнет 4 раза и изделие вернется к заводским настройкам. Вся информация о согласовании будет удалена.
- После инициализации изделия, возможно, не удастся подключиться к iPhone или компьютеру. В этом случае удалите информацию о согласовании изделия с iPhone или компьютера, затем выполните согласование снова.

Прочее

- Не помещайте данное изделие в местах, подверженных воздействию влажности, пыли, копоти или пара, а также прямых солнечных лучей. Не оставляйте изделие в автомобиле в течение длительного времени. Это может привести к неисправности.
- Устройство BLUETOOTH может не работать с мобильным телефоном при некоторых условиях:
 - радиосигнала и в некоторых местах, где применяется оборудование.
- Высокий уровень громкости может негативно повлиять на слух.
- Безопасности дорожного движения, не пользуйтесь наушниками во время вождения автомобиля или езды на велосипеде.
- Не используйте изделие в местах, где в ушах безопасности необходимо слышать внешние звуки, например на железнодорожном переезде, железнодорожных платформах и строительных объектах.
- Не кладите тяжелые предметы и не надавливайте сильно на это изделие, так как это может вызвать его деформацию во время длительного хранения.
- Не подвергайте изделие сильным ударам.
- Выполняйте чистку изделия мягкой сухой тканью.
- Не подвергайте изделие воздействию воды. Изделие не является водонепроницаемым. Следуйте мерам предосторожности, описанным ниже.
 - Соблюдайте осторожность, чтобы не уронить изделие в раковину или другой контейнер с водой.
 - Не используйте изделие в местах с высокой влажностью или во время осадков, например дождя и снега.
 - Следите, чтобы изделие не намочало. При касании изделия мокрыми руками или помещении во влажную одежду устройство может намочнуть, что может привести к его неисправности.
- При возникновении дискомфорта во время использования изделия немедленно прекратите его использование.
- Надежно устанавливайте вкладыши. Если вкладыши случайно выпадет и останется в ухе, это может привести к травме.
- Поскольку дети могут проглотить малые детали, например вкладыши, держите устройство подальше от детей.
- В случае возникновения вопросов или проблем, касающихся данного устройства и не описанных в данном руководстве, обращайтесь к ближайшему дилеру Sony.

--

Дополнительные сменные вкладыши можно заказать у ближайшего дилера Sony.

Технические характеристики

Общие

Система связи: спецификация BLUETOOTH версии 4.2

Выход: класс мощности 2 по спецификации BLUETOOTH

Максимальная дальность связи: в пределах прямой видимости: прибл. 10 м

Диапазон частот: диапазон 2,4 ГГц (2,4000 ГГц - 2,4835 ГГц)

Совместимые профили BLUETOOTH®: A2DP (Advanced Audio Distribution Profile) AVRCP (Audio Video Remote Control Profile) HFP (Hands-free Profile) HSP (Headset Profile)

Поддерживаемые кодеки®: SBC®, AAC®,

Поддерживаемый метод защиты данных: SCMS-T

Диапазон передачи (A2DP): 20 Гц - 20000 Гц (частота дискретизации 44,1 кГц)
Входящие в комплект элементы:
Беспроводная стереофоническая гарнитура (1)
Кабель micro-USB (прибл. 50 см) (1)
Гибридные вкладыши из силиконового каучука (SS/S/M/L по 2 шт.)
Справочник (эта памятка) (1)
Инструкция по эксплуатации (1)
Другая документация (1 комплект)

- Действительный диапазон может отличаться при наличии таких факторов, как препятствия между устройствами, магнитные поля вокруг микроволновой печи, статическое электричество, чувствительное устройство, эффективность антенны, операционная система, программное приложение и т. д.
- Стандартные профили BLUETOOTH определяют назначение связи BLUETOOTH между устройствами.
- Кодек формат сжатия аудиосигнала и преобразования
- Кодек с многоканальным кодированием

Расширенное кодирование аудио

Беспроводная стереофоническая гарнитура

Источник питания:
3,7 В постоянного тока: встроенная литий-ионная аккумуляторная батарея
5 В постоянного тока: при зарядке с использованием USB
Масса: прибл. 35 г
Рабочая температура: от 0 °C до 40 °C
Номинальная потребляемая мощность: 0,63 Вт
Время работы:
При подключении к устройству BLUETOOTH
Время воспроизведения музыки: макс. 20 часов
Время работы в режиме коммуникации: макс. 20 часов
Время работы в режиме ожидания: макс. 200 часов
Применение:
Время использования может быть меньше в зависимости от кодека и условий эксплуатации.
Время зарядки:
Прибл. 4,5 часов (После 15 минут зарядки воспроизведение музыки может выполняться около 60 минут.)
Примечание:
Время зарядки может отличаться в зависимости от условий эксплуатации.
Температура зарядки: от 5 °C до 35 °C

Ресивер
Тип: закрытый, динамический
Динамик: 9 мм
Диапазон воспроизводимых частот: 8 Гц - 22000 Гц

Микрофон
Тип: электрнетный конденсаторный
Направленность: всенаправленный
Рабочий частотный диапазон: 50 Гц - 8000 Гц

Системные требования для зарядки батареи с помощью USB

(по состоянию на август 2017 г.)
Персональный компьютер с предустановленной операционной системой из следующего списка и портом USB:
Операционные системы (при использовании Windows)
Windows® 10 Home / Windows® 10 Pro
Windows® 8.1 / Windows® 8.1 Pro
Windows® 8 / Windows® 8 Pro
Windows® 7
Home Basic / Home Premium / Professional / Ultimate
(при использовании Mac)
Mac OS X (версии 10.9 или более поздней версии)

Конструкция и технические характеристики могут быть изменены без предварительного уведомления.

Українська

Не устанавливайте оборудование в ограниченное пространство, например, у книжных или вбудованных шкафах.

Не піддавайте елементи живлення (аккумулятор чи встановлені батареї) впливу надмірного тепла, наприклад, сонячного світла, вогню тощо впродовж тривалого періоду.

Не розбирайте, не відкривайте та не розряджайте додаткові елементи живлення або аккумулятора.

У разі протікання елемента живлення не допускайте контакту ріднини зі шкірою або очима. У разі контакту промійте уражену область великою кількістю води та зверніться до лікаря.

Додаткові елементи живлення та аккумулятори слід зарядити перед використанням. Для отримання інструкцій з належного заряджання завжди звертайтеся до інструкцій виробника або посібника для обладнання. Після тривалого періоду зберігання може знадобитися кілька разів зарядити та розрядити елементи живлення або аккумулятора для забезпечення максимальної продуктивності. Виконуйте утилізацію належним чином.

Бездротова стереофонічна гарнітура
Виробник: Сони Корпорейшн, 1-71 Конан Мінато-кy ToKiо, 108-0075 Япoния

Зроблено у В'єтнамі

Дата виготовлення пристрою
Рік і місяць виготовлення зазначені на пакуванні.
MM.YYYY, де MM – місяць, YYYY – рік виготовлення.

Умови зберігання:
Продукцію зберігати в упакованому виді в темних, сухих, чистих, добре вентильованих приміщеннях, ізольованих від місць зберігання кислот і лугів.
Температура зберігання: від -10 до +45°C.
Відносна вологість зберігання: 75% без конденсату.
Термін зберігання не встановлений.

Транспортувати в оригінальній упаковці цього изделия вказано пунктирною лінією (рис. **B**). Чувствительность связи BLUETOOTH может быть улучшена путем поворота встроеной антенны к подключенному устройству BLUETOOTH. Когда между антенной подключенного устройства и встроеной антенной этого изделия имеется препятствие, возможно возникновение помех или пропадание звука, а также оплохение связи.

--

Справжнім Сони Корпорейшн заявляє, що тип радіоблоднання Wi-C400 / Бездротова стереофонічна гарнітура відповідає Технічному регламенту радіоблоднання і телекомунікаційного кінцевого (термінального) обладнання. Повний текст декларації про відповідність доступний в Інтернеті за такою адресою: info@sony.ua.

Уповноважений представник в Україні з питань відповідності вимогам технічних регламентів:ТОВ «Соні Україна», вул. Ільїнська, 8, м. Київ, 04070, Україна.

Дія позначки CE розповсюджується тільки на країни, де її використання в юридичному порядку, переважно країни ЕЕЗ (Європейської економічної зони) та Швейцарії.

ВАЖЛИВО. ЗВУКОВІ ВКАЗІВКИ ДЛЯ ЦЬОГО ПРОДУКТУ ДОСТУПНІ ТІЛЬКИ АНГЛІЙСЬКОЮ МОВОЮ

Звукові вказівки можна почути з пристрою у таких випадках:

- Пристрій вмикається: «Power on» (Живлення увімкнено)
- Пристрій вмикається: «Power off» (Живлення вимкнено)
- Пристрій переходить у режим об'єднання в пару: «BLUETOOTH pairing» (об'єднання в пару BLUETOOTH)
- Пристрій підключається до пристрою BLUETOOTH: «BLUETOOTH connected» (підключення до BLUETOOTH)
- Пристрій відключається від пристрою BLUETOOTH: «BLUETOOTH disconnected» (відключення від BLUETOOTH)
- Під час перевірки залишку заряду елементів живлення натискаємом кнопки POWER, коли пристрій увімкнено: «Battery level high / Battery level medium / Battery level low» (високий заряд / середній заряд/ низький заряд)
- Пристрій автоматично вмикається через низький заряд аккумулятора: «Please recharge headset» (Перезарядіть гарнитуру)
- Колі вмикається функція вібрації: «Vibration on» (вібрацію увімкнено)
- Колі вмикається функція вібрації: «Vibration off» (вібрацію вимкнено)

Словесна марка та логотипи Bluetooth® є зареєстрованими торговельними марками компанії Bluetooth SIG, Inc. Корпорація Sony Corporation використовує ці марки за ліцензією.

N-Mark є торговельною або зареєстрованою торговельною маркою компанії NFC Forum, Inc. у США та інших країнах.

Mac, OS X і iPhone — торговельні марки Apple Inc., зареєстровані в США та інших країнах.

Android є товарним знаком Google Inc.

Інші торговельні марки та назви належать відповідним власникам.

Застережні заходи

Про з'єднання BLUETOOTH
Бездротова технологія BLUETOOTH працює в радіусі приблизно 10 м. Максимальна дальність зв'язку залежить від наявності перешкод (тіла людей, металеві предмети, стіни тощо) або електромагнітного середовища.

- У пристрій вбудовано антену, на яку вказує пунктирна лінія (рис. **B**). Чутливість з'єднання BLUETOOTH можна покращити, повернувши вбудовану антену в напрямку підключеного пристрою та вбудованю антенною цього пристрою може призвести до шуму або «випадання» звуку чи переривання з'єднання.
- Переривання з'єднання BLUETOOTH, шум або «випадання» звуку можуть статися за наведених умов.
 - Між цим пристроєм і пристроєм BLUETOOTH стоїть людина.Щоб покращити якість з'єднання в такій ситуації, розташуйте пристрій BLUETOOTH у напрямку антени цього пристрою.
- Між цим пристроєм і пристроєм BLUETOOTH є перешкоди, наприклад металевий предмет або стіна.
- Недалеко від цього пристрою використовуються пристрій, що працює в частоті 2,4 ГГц, наприклад пристрій із підтримкою Wi-Fi, бездротовий телефон або мікрохвильова піч.
- Оскільки пристрої BLUETOOTH і пристрій з підтримкою Wi-Fi (IEEE802.11b/g/n) працюють в одній частоті (2,4 ГГц), можуть виникнути мікрохвильові перешкоди, які у свою чергу призводять до появи шуму, «випадання» звуку чи переривання з'єднання, якщо цей пристрій використовується біля пристрою з підтримкою Wi-Fi. У такому разі виконайте наведені нижче дії.
 - Використовуйте цей пристрій на відстані принаймні 10 м від пристрою з підтримкою Wi-Fi.
 - Якщо цей пристрій використовується в радіусі 10 м від пристрою з підтримкою Wi-Fi, вимкніть пристрій Wi-Fi.
 - Розташуйте цей пристрій і пристрій BLUETOOTH якомога ближче один до одного.

- Мікрохвиль, які надходять від пристрою BLUETOOTH, можуть вливати на роботу електричних медичних пристроїв. Викликайте цей пристрій та інші пристрої BLUETOOTH у таких розташуваннях, оскільки це може призвести до нещасних випадків:
 - у місцях, де наявний легкозаймистий газ, у лікарнях і на автозаврамках;
 - біля автоматичних дверей або пожежних сигналізацій.
- Цей виріб випромінює радіохвилі при використанні в бездротовому режимі. При використанні в бездротовому режимі на борту літаків виконайте вказівки персоналу рейсу щодо дозволеного використання виробу у бездротовому режимі.
- Через особливості бездротової технології звук на цьому пристрої відтворюється із затримкою порівняно зі звуком і музикою на вихідному обладнанні. Це може спричинити неправильну синхронізацію зображення та звуку під час гри чи перегляду відео.
- Цей пристрій підтримує функції безпеки, які відповідають вимогам стандарту BLUETOOTH, тим самим забезпечуючи безпечне з'єднання під час використання бездротової технології BLUETOOTH. Однак рівень безпеки може бути недостатнім залежно від установлених параметрів. Будьте обачні під час спілкування з використанням бездротової технології BLUETOOTH.
- Ми не несемо жодної відповідальності за витік інформації під час обміну даними за допомогою з'єднання BLUETOOTH.
- Неможливо гарантувати підключення до всіх пристроїв BLUETOOTH.
 - Пристрій, що підтримує функцію BLUETOOTH, має відповідати вимогам стандарту BLUETOOTH, указаним компанією Bluetooth SIG, Inc., а також пройти автентифікацію.
- Навіть якщо підключений пристрій відповідає вимогам наведеного вище стандарту BLUETOOTH, деякі пристрої можуть не під'єднуватися та не працювати належним чином залежно від їхніх функцій або технічних характеристик.

Коли ви розмовляєте по телефону з використанням гучномовця, може виникати шум, що зумовлено налаштуваннями пристрою або середовища зв'язку.

- Пристрій (залежно від своїх налаштувань) може розпочати обмін даними через певний час.

Якщо звук частіо зникає під час відтворення

- Цю проблему можна усунути, змінивши параметри якості відтворення під час використання бездротового зв'язку або використання пристрою, що передає дані, у режимі бездротового відтворення SBC. Докладніше про це див. в інструкції з експлуатації до пристрою, що передає дані.
- Якщо ви використовуєте смартфон, ситуацію можна покращити вимкнувши непотрібні програми або перезавантаживши смартфон.

Про використання програм для здійснення викликів для смартфонів і комп'ютерів
Цей пристрій підтримує тільки звичайні вхідні виклики. Програми для здійснення викликів для смартфонів і комп'ютерів не підтримуються.

Відомості про заряджання пристрою

- Цей пристрій можна заряджати лише через з'єднання USB. Для заряджання потрібен персональний комп'ютер із портом USB.
- Під час заряджання цей пристрій не можна вимкнути. Крім того, не можна використовувати функцію BLUETOOTH.
- Якщо пристрій не використовується протягом тривалого часу, заряд аккумулятора може виявитися недостатнім. Щоб збільшити рівень заряду, кілька разів зарядьте і зарядіть аккумулятор.
- Якщо пристрій не використовується протягом тривалого часу, кожні півроку заряджайте аккумулятор, щоб запобігти його надмірному розряджанню.
- Якщо заряду вистачає на роботу пристрою лише протягом дуже короткого періоду часу, замініть аккумулятор на новий. З місцеву заміни аккумулятора зверніться до місцевого дилера Sony.

Примітка щодо статичного електричного заряду

- Статичний електричний заряд, який накопичується в тілі, може викликати слабкий дзвін у вухах. Щоб мінімізувати його, носіть одяг, виготовлений із природних матеріалів.

Якщо пристрій не працює належним чином

- Скινήте налаштування пристрою (рис. **B**). Для скидання пристрою поставте його на зарядку. Коли почнеться заряджання, пристрій буде скинуто автоматично. Відомості про створення пари та інші настройки буде збережено.
- Якщо проблема не зникла навіть після скидання налаштувань, ініціалізуйте пристрій. Для цього виконайте наведені нижче дії.
 - Від'єднайте кабель Micro-USB від порту Micro-USB, вимкніть пристрій, а потім одначосно утримуйте натисеними кнопки і протягом 10 секунд. Індикатор (синій) мигне 4 рази, після чого пристрій буде скинуто до заводських налаштувань. Буде відлено всі відомості про об'єднання в пару, а також ініціалізація пристрій може не підключитися до вашого iPhone або комп'ютера. У такому разі введіть відомості про об'єднання цього пристрою в пару з iPhone або комп'ютера та знов об'єднайте їх у пару.

Інше

- Не розташовуйте цей пристрій у місці, у якому накопичується волога, пил, сажа чи пара або в яке потрапляє пряме сонячне проміння. Не залишайте пристрій в автомобілі протягом тривалого періоду часу. Це може призвести до несправноти.
- Функція BLUETOOTH може бути недоступна на мобільних телефонах залежно від стану радіохвилі і розташування, у якому використовується обладнання.
- Високий рівень гучності може негативно вплинути на слух.
- Заради безпеки дорожнього руху не користуйтеся навушниками під час керування автомобілем або їзди на велосипеді.
- Не використовуйте пристрій у місцях, де небезпеку становить неадекватність чути навушники звуки, наприклад на залізничних переїздах, на платформах залізничних станцій та на будмайданчиках.
- Не кладіть на пристрій важкі предмети та не тисніть на нього, оскільки він може деформуватися під час зберігання протягом тривалого часу.
- Уникайте сильних ударів по пристрою.
- Чистьте пристрій м'якою та сухою тканиною.
- Уникайте потрапляння води на пристрій. Він не є водонепроникним. Обов'язково дотримуйтесь наведених нижче застережних заходів.
 - Слідкуйте, щоб пристрій не впав у раковину чи інший резервуар із водою.
 - Не користуйтеся пристроєм у вологих місцях або за поганой погоди, наприклад під час дощу чи снігопаду.
 - Слідкуйте, щоб пристрій не намочав. Якщо ви торкаєтесь пристрою вологими руками чи покладаєте його в кишеньо мокрого одягу, на пристрій може потрапити вода, що призведе до його несправноти.
- Якщо ви відчуваєте дискомфорт після експлуатації пристрою, негайно припиніть ним користуватися.
- Надійно встановітьте вушні вкладиші. Якщо вушні вкладиші випадково від'єднаються та залишаться у вусі, він може призвести до травми.
- Оскільки діти можуть проковтнути маленькі деталі, такі як вушні вкладиші, тримайте виріб у недоступному для дітей місці.
- Якщо під час використання пристрою у вас з'явився запитання чи виникли проблеми, не розглянуті в цьому посібнику, зверніться до місцевого дилера Sony.