

DIGITAL RADIO DAB/FM

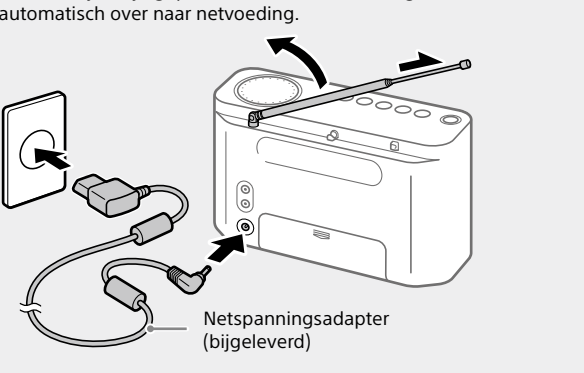
Gebruiksaanwijzing NL
Bruksanvisning NO



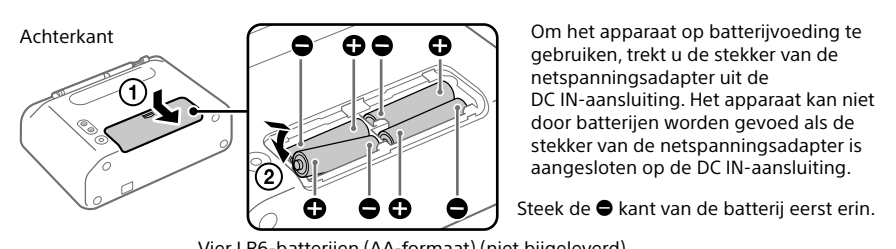
©2017 Sony Corporation Printed in China
https://www.sony.net/
XDR-S61D

Vorbereidingen

1 Sluit de netspanningsadapter aan of plaats vier batterijen. Trek daarna de antenne uit.



Het apparaat op batterijvoeding gebruiken



- Tips: Als gedurende ongeveer 30 seconden geen bediening plaatsvindt gaat de achtergrondverlichting uit om het stroomverbruik te minimaliseren. Wij adviseren alkaliebatterijen te gebruiken. Het gebruik van mangaanbatterijen wordt niet aanbevolen aangezien dit type batterijen een extreem korte gebruiksduur heeft.

2 Schakel de radio in.



De radio voor het eerst inschakelen

Wanneer de radio voor de eerste keer wordt ingeschakeld, start automatisch DAB-afstemmen automatisch. Nadat het automatisch DAB-afstemmen klaar is, ontvingt de radio de eerste zender op de DAB-zenderlijst die is opgeslagen door het automatisch DAB-afstemmen. Als u automatisch DAB-afstemmen wilt annuleren terwijl dit wordt uitgevoerd, drukt u op **BACK**.

- Tip: Druk op **BACK** om het automatisch afstemmen te annuleren terwijl dit wordt uitgevoerd. Om later opnieuw automatisch DAB-afstemmen uit te voeren, leest u "Een nieuwe DAB/FM-zenderlijst maken" hieronder.

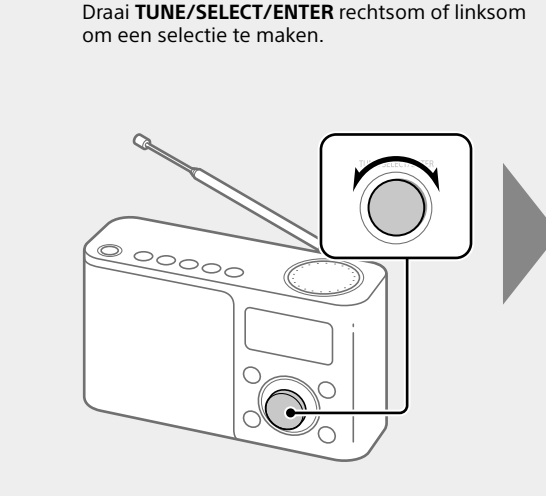
Naar de radio luisteren

Zie "Opties op het instelmenu" voor handmatig afstemmen.

1 Schakel de radio in en selecteer de DAB- of FM-functie.

Wanneer de FM-functie voor de eerste keer wordt geselecteerd, start automatisch FM-afstemmen automatisch. Tips: Zelfs wanneer u "Later" selecteert op het "Get FM station name"-scherm, worden FM-zendernamen ontvangen en opgeslagen in het apparaat terwijl u luistert naar de uitzendingen. FM-zendernamen worden mogelijk niet uitgezonden, afhankelijk van de zender.

2 Selecteer de gewenste zender of service. Draai TUNE/SELECT/ENTER rechtsom of linksom om een selectie te maken.

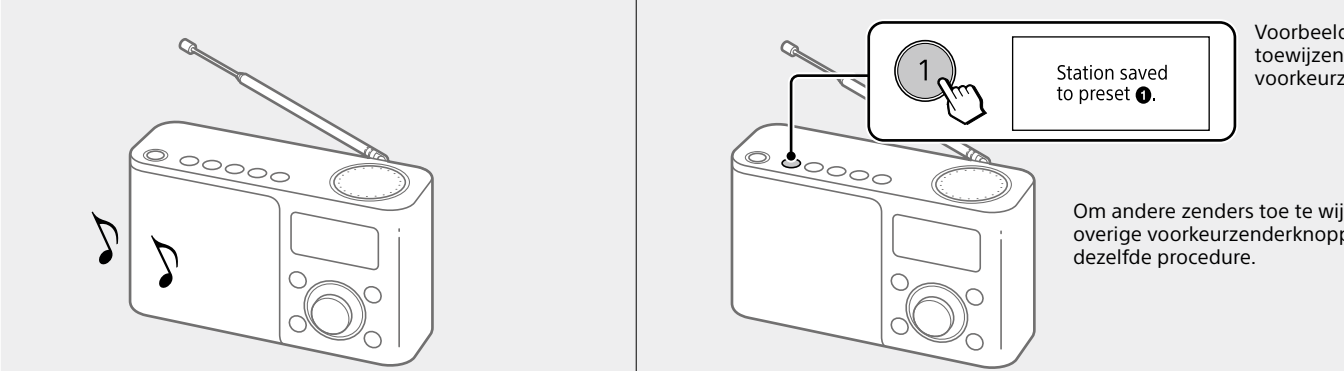


DAB Geselecteerde zender: Primary Service1, Primary Service2, Primary Service3, Primary Service4, Secondary Service. FM Geselecteerde zender: 94.00MHz Station1, 98.30MHz Station2, 100.20MHz Station3, 105.50MHz Station5, 105.80MHz Station5. Zendernaam*. Opmerking: Het voorkeuzendernummer gaat branden en het ontvangstscherm wordt weergegeven.

Zenders toewijzen aan de voorkeuzenderknoppen

1 Stem af op de zender die u wilt instellen. Volg de stappen in "Naar de radio luisteren" hierboven.

2 Houd de gewenste voorkeuzenderknop (1 - 5) ingedrukt tot "Station saved to preset x." wordt afgebeeld op het display.

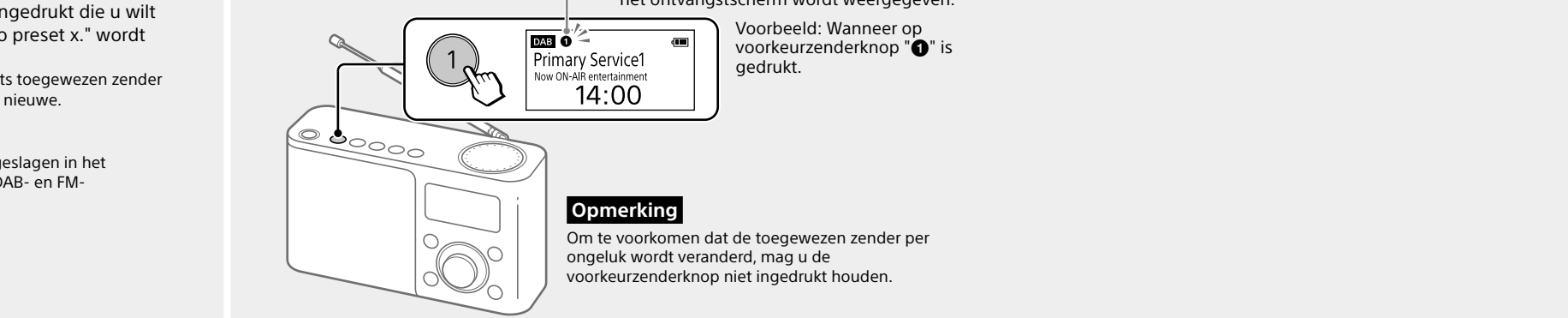


Wijsw uw favoriete zenders toe aan de 5 voorkeuzenderknoppen. U kunt maximaal 5 zenders toewijzen aan de DAB- en FM-functie.

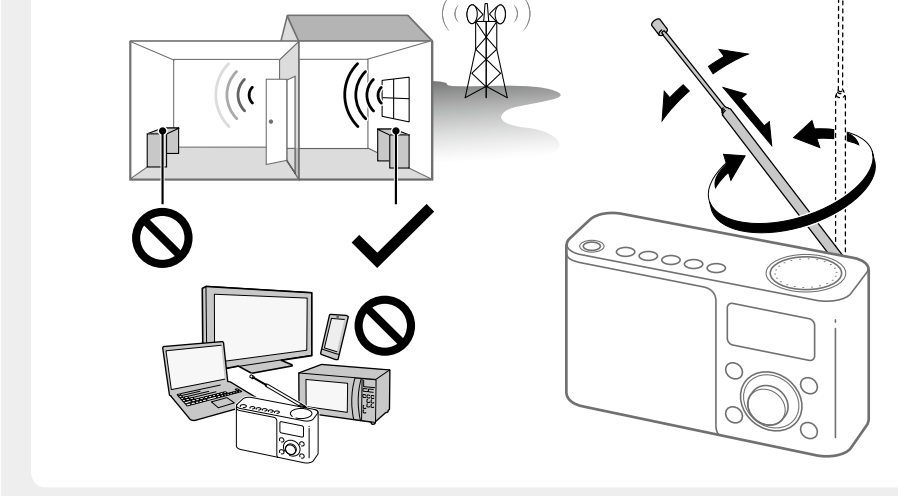
Toewijzing aan de knoppen veranderen: 1 Stem af op een andere zender. 2 Houd de voorkeuzenderknop ingedrukt die u wilt veranderen tot "Station saved to preset x." wordt afgebeeld op het display. Tip: De knoptoewijzingsinformatie blijft opgeslagen in het geheugen van de radio ook nadat het DAB- en FM-afstemmen is uitgevoerd.

Luisteren naar een toegewezen zender

Druk op de gewenste voorkeuzenderknop (1 - 5).



De DAB/FM-ontvangst verbeteren



Opmerking: Wanneer u de antenne afstelt, moet u deze aan het onderste deel vasthouden. De antenne kan worden beschadigd als u deze met grote kracht beweegt terwijl u het bovenste deel vasthoudt.

Een nieuwe DAB/FM-zenderlijst maken

Als u bent verhuisd naar een andere regio, voert u het automatisch DAB- en FM-afstemmen opnieuw uit. Selecteer de DAB- of FM-functie en druk daarna op **AUTO TUNE**. Opmerking: De huidige opgeslagen zenderlijst wordt gewist zodra het automatisch afstemmen opnieuw start.

Automatisch op FM-zenders afstemmen (frequentiescannen)

U kunt automatisch afstemmen op ontvangbare FM-zenders door de FM-frequenties te scannen in stappen van 0,05 MHz. Selecteer de FM-functie en druk daarna op **AUTO TUNE**. Vergeet niet om "Manual tune" te selecteren in "FM tune mode" ("Zie 'Opties op het instelmenu'") voordat u deze functie gebruikt. Tip: Druk op **BACK** om te stoppen met het zoeken naar FM-zenders.

Over automatisch FM-afstemmen

U kunt het automatisch FM-afstemmen annuleren dat is gestart nadat de FM-functie voor de eerste keer is geselecteerd. Echter, als u later wilt afstemmen op zenders met behulp van de zenderlijst, moet u eerst automatisch FM-afstemmen uitvoeren. Voor informatie over hoe u later automatisch FM-afstemmen kunt uitvoeren, zie "Een nieuwe DAB/FM-zenderlijst maken".

Luisteren naar geluid vanaf een extern apparaat

1 Sluit het externe apparaat aan op de radio.

Opmerking: Als een extern apparaat wordt aangesloten op het apparaat, gebruikt u een audiokabel met een stereominstekker (3-polig) of monominstekker (2-polig). Als u een ander type stekker gebruikt, kan interferentie optreden in het geluid of wordt mogelijk geen geluid voortgebracht. Compatibele stekkertypen: 1 ring Monominstekker, 2 ringen Stereominstekker, 3 of meer ringen. Andere typen stekkers kunnen niet worden gebruikt.

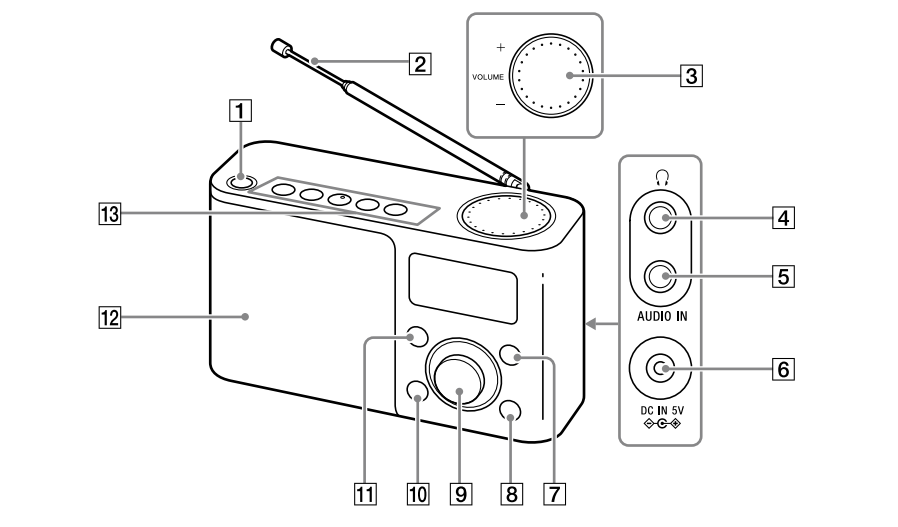
2 Schakel de radio in.

Opmerking: Het volume wordt automatisch verlaagd en het bericht "Volume Lowered" verschijnt als u het volume niet verlaagt voor de opgegeven periode nadat het bericht "Check The Volume Level" verschijnt.

3 Selecteer de AUDIO IN-functie.



Overzicht van de onderdelen en bedieningsorganen



Sleep: De radio wordt automatisch uitgeschakeld nadat de ingestelde tijdsduur is verstreken. Off (uitgeschakeld)/15 min./30 min./45 min./60 min. Information DAB: Beeldt informatie af voor de zender waarnaar u luistert. Channel: Kanaal en frequentie. Multiplex name: Ensemblelabel. Service name: Zenderaam. Bit rate: Bit rate. Signal level: Geeft het signaalniveau aan van de DAB-zender waarnaar u luistert met een waarde uiteenlopend van 0 (geen signaal) tot 100 (maximaal signaal). Opmerking: Als er geen ensemblelabel of geen zenderaam is, is de ruimte voor het label of de naam leeg.

Delete FM station: U kunt ongewenste zenders wissen uit de FM-zenderlijst. Add FM station: Tijdens het luisteren naar een zender waarop handmatig is afgestemd, kunt u de zender toevoegen aan de FM-zenderlijst. Backlight: Auto: Als gedurende 30 seconden geen bediening plaatsvindt gaat de achtergrondverlichting automatisch uit. Always On: De achtergrondverlichting is continu aan. Time: Set time: Standaard wordt "Auto (DAB)" ingesteld. 12H/24H: Selecteer de klokweergavefunctie. Beep: Selecteer "On" om de piepton bij bediening van de radio in te schakelen. DAB manual tune: Als de ontvangst slecht is en de ontvangbare DAB-zenders niet volledig kunnen worden opgeslagen door het automatisch DAB-afstemmen, probeert u handmatig af te stemmen. Draai TUNE/SELECT/ENTER rechtsom of linksom om het gewenste DAB-kanaal te selecteren, en druk daarna erop om te bevestigen. De radio begint in het geselecteerde kanaal te scannen naar ontvangbare zenders. Tip: De nieuwe zender die wordt ontvangen na handmatig afstemmen, wordt opgeslagen op de DAB-zenderlijst. Initialize: Selecteer "OK" om de radio terug te stellen op de fabrieksinstellingen. Luisteren met de hoofdtelefoon: Sluit een hoofdtelefoon aan met een stereo- of monominstekker. Opmerking: Als u naar stereogeluid luistert met behulp van een monohoofdtelefoon, hoort u alleen het geluid van het linkerkanal.

Over de RDS-functies

Wat is RDS? Het Radio Data System (RDS) werd geïntroduceerd door de Europese Radio-unie (ERU) in 1987 en maakt het mogelijk om informatie, zoals de zenderaam, te ontvangen via het 57 kHz subdraagfrequentie signaal van FM-uitzendingen. RDS-gegevens variëren afhankelijk van het gebied. De meeste recente informatie omtrent EU-importeurs: Dit product werd vervaardigd door of in opdracht van Sony Corporation. EU-importeur: Sony Europe B.V.

Opmerking

De RDS-functies worden niet ingeschakeld als de FM-zender die wordt ontvangen geen RDS-gegevens zendt. Gebruik werken ze niet goed in gebieden waarin RDS-uitzendingen in een experimentele fase verkeren. Als het radiosignaal dat wordt ontvangen zwak is, kan het enige tijd duren om RDS-gegevens te ontvangen.

Problemen oplossen

Als enig probleem aanhoudt nadat u de onderstaande controles hebt uitgevoerd, neemt u contact op met uw dichtstbijzijnde Sony-dealer. Het display is donker of er wordt niets afgebeeld: De radio wordt gebruikt bij extreem hoge of lage temperatuur of op een plaats die extreem vochtig is. Zeer zwak of onderbroken geluid, of teleurstellende ontvangst: Als u zich in een gebouw bevindt, plaats de radio voor een raam. Trek de antenne uit en pas de lengte en richting ervan aan voor de beste ontvangst. Zeer zwak of onderbroken geluid, of teleurstellende ontvangst: Als een mobiele telefoon dicht bij de radio wordt geplaatst, kan een hard geluid worden voortgebracht vanuit de radio. Problemen oplossen: De accu raakt erg snel leeg. Controleer de geschatte levensduur van de batterijen beschreven in "Technische gegevens" en vergeet niet om de radio uit te schakelen wanneer u deze niet gebruikt. Een gewenste zender kan niet worden ontvangen wanneer op een voorkeuzenderknop wordt gedrukt. Mogelijk hebt u de voorkeuzenderknop waaraan de gewenste zender was toegewezen ingedrukt gehouden, waardoor die zender is vervangen door een nieuwe zender. Een voorkeuzenderknop kunnen niet worden gebruikt terwijl het instelmenu wordt afgebeeld. Als onderhoud wordt uitgevoerd: Alle onderdelen die gebruikt zijn voor de afstemming, zoals de voorkeuzenders, de timerinstellingen en de klok, kunnen worden teruggesteld op de standaardinstellingen. Noteer de gemaakte instellingen voor het geval u ze opnieuw moet instellen.

Mededelingen

Low Battery (knippert, en het apparaat wordt uitgeschakeld): De batterijen zijn leeg. Vervang alle batterijen door nieuwe. No preset: Er is geen zender van de geselecteerde frequentieband (DAB of FM) opgeslagen onder een voorkeuzenderknop. Vragen aan de EU-importeur of met betrekking tot speciale productconformiteit kunnen worden gericht aan de gemachtigde vertegenwoordiger, Sony Belgium, bijkantoor van Sony Europe B.V., De Vincilaan 7-D1, 1930 Zaventem, België.

Technische gegevens

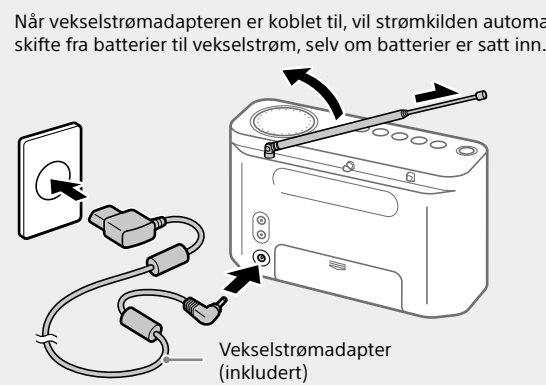
Table with technical specifications including frequency range, power output, battery life, and dimensions.

Opties op het instelmenu

Wake-up timer: Selecteer "Timer setting" en stel het uur en de minuten in. 2 Selecteer "Wake station" en stel een zender in. 3 Selecteer "Volume setting" en draai TUNE/SELECT/ENTER rechtsom of linksom om het volume in te stellen. 4 Selecteer "Enable" en druk daarna op TUNE/SELECT/ENTER. Timer setting: Selecteer "Timer setting" en stel het uur en de minuten in. Wake-up timer setting: Selecteer "Timer setting" en stel het uur en de minuten in. Volume setting: Draai TUNE/SELECT/ENTER rechtsom of linksom om het volume in te stellen. Enable: Selecteer "Enable" en druk daarna op TUNE/SELECT/ENTER.

Komme i gang

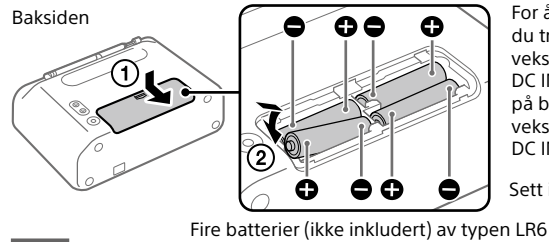
1 Koble til vekselstrømadapteren eller sett inn fire batterier. Trekk så ut antennen.



Når vekselstrømadapteren er koblet til, vil strømkilden automatisk skifte fra batterier til vekselstrøm, selv om batterier er satt inn.

Vekselstrømadapter (inkludert)

Bruke enheten med batteristrom



For å bruke enheten på batteristrom må du trekke pluggen fra vekselstrømadapteren ut av DC IN-kontakten. Enheten kan ikke drives på batteri hvis pluggen fra vekselstrømadapteren står i DC IN-kontakten.

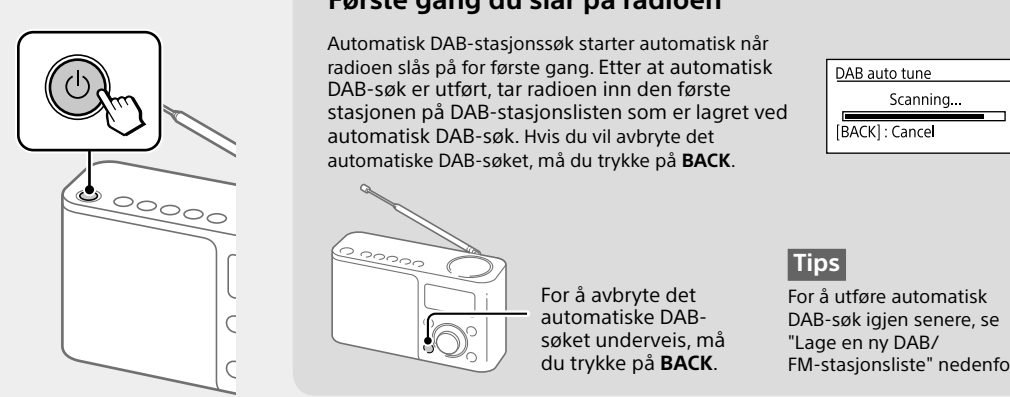
Sett inn batteriet med **+** først.

Fire batterier (ikke inkludert) av typen LR6 (størrelse AA)

Tips

- Bakgrunnsbelysningen slås av når det ikke er utført noen betjeningsoperasjon på ca. 30 sekunder, for å redusere strømforbruket.
- Alkaliske batterier anbefales. Bruk av manganbatterier anbefales ikke, siden denne batteritypen har ekstremt kort levetid.

2 Slå på radioen.



Første gang du slår på radioen

Automatisk DAB-stasjonssøk starter automatisk når radioen slås på for første gang. Etter at automatisk DAB-søk er utført, tar radioen inn den første stasjonen på DAB-stasjonssøket som er lagret ved automatisk DAB-søk. Hvis du vil avbryte det automatiske DAB-søket, må du trykke på **BACK**.

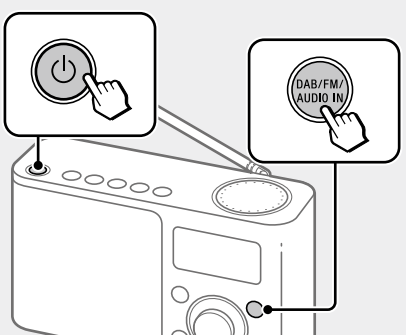
Tips

- For å avbryte det automatiske DAB-søket underveis, må du trykke på **BACK**.
- For å utføre automatisk DAB-søk igjen senere, se "Lage en ny DAB-/FM-stasjonliste" nedenfor.

Lytte til radio

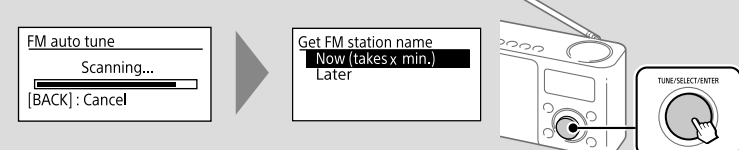
Se "Alternativer på oppsettmenyen" for manuelt søk.

1 Slå på radioen og velg så DAB- eller FM-funksjonen.



Når du velger FM-funksjonen for første gang

Automatisk FM-stasjonssøk starter automatisk når FM-funksjonen velges for første gang.

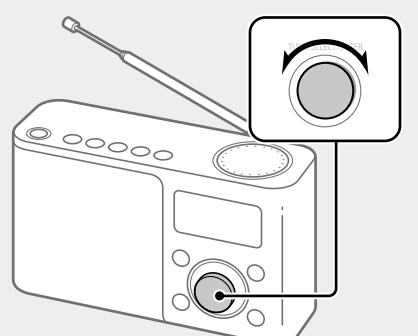


Tips

- Selv om du velger "Later" på "Get FM station name"-skjermen, vil FM-stasjonsnavn mottas og lagres i enheten mens du lytter til sendingene.
- Det er mulig at FM-stasjonsnavn ikke overføres, da dette avhenger av radiostasjonen.

2 Velg den ønskede stasjonen eller tjenesten.

Drei TUNE/SELECT/ENTER med eller mot klokken for å velge.



Om det automatiske FM-søket

Du kan avbryte det automatiske FM-søket som begynner etter at FM-funksjonen er valgt for første gang. Hvis du imidlertid ønsker å kunne velge stasjoner etter stasjonssøket, må du utføre det automatiske FM-søket. Hvis du vil vite mer om hvordan du kan utføre automatisk FM-søk senere, se "Lage en ny DAB-/FM-stasjonliste".

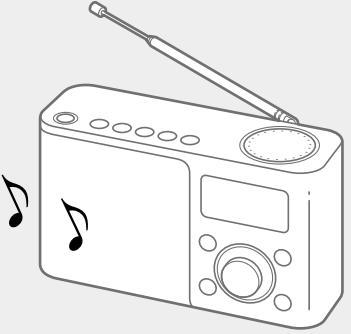


Tilordne stasjoner til forhåndsinnstillingsknappene

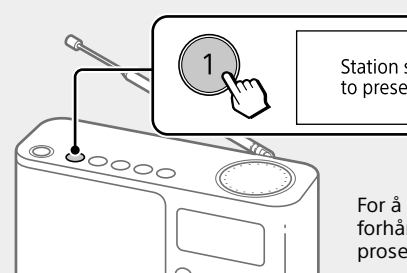
Tilordne favorittstasjonene dine til de 5 forhåndsinnstillingsknappene. Du kan tilordne opptil 5 stasjoner til DAB- og opptil 5 til FM-funksjoner.

1 Still inn på den stasjonen du vil lagre.

Følg trinnene i "Lytte til radio" ovenfor.



2 Trykk og hold på den ønskede forhåndsinnstillingsknapp (1 - 5) inntil "Station saved to preset x." vises i displayet.



Eksempel: Tilordne en stasjon til forhåndsinnstillingsknapp 1

For å tilordne andre stasjoner til resten av forhåndsinnstillingsknappene må du gjenta prosedyren.

Endre knappetilordning

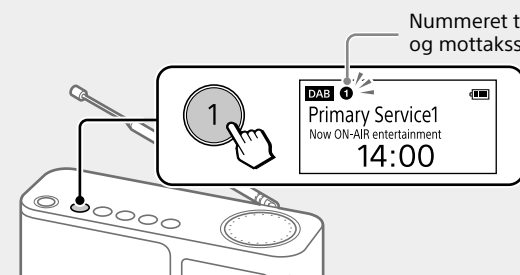
1 Still inn på en ny stasjon.
2 Trykk på og hold inne den forhåndsinnstillingsknapp du vil endre, inntil "Station saved to preset x." vises i displayet. Den tidligere tilordnede stasjonen på den valgte knappen vil bli erstattet med den nye stasjonen.

Tips

Informasjonen om knappetilordningen forblir i radioens minne også etter at automatisk DAB- og FM-søk er utført.

Lytte til en tilordnet stasjon

Trykk på ønsket forhåndsinnstillingsknapp (1 - 5).



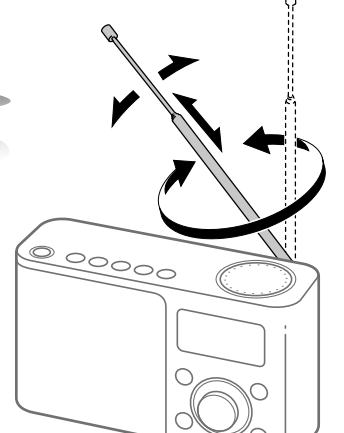
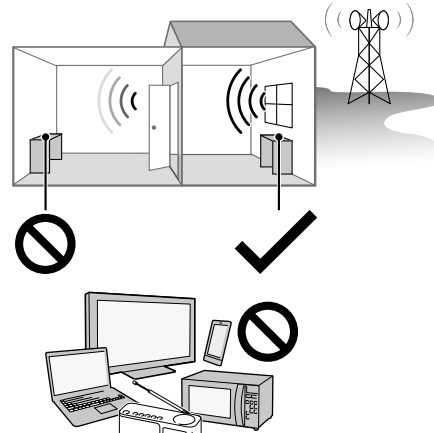
Nummeret til forhåndsinnstillingsknappen tennes, og mottaksskjermen vises.

Eksempel: Når forhåndsinnstillingsknapp 1 trykkes.

Kommentar

For å umgå at den tilordnede stasjonen endres ved en feiltakelse, må du ikke holde forhåndsinnstillingsknappen inne.

Forbedre mottaket for DAB/FM-radio

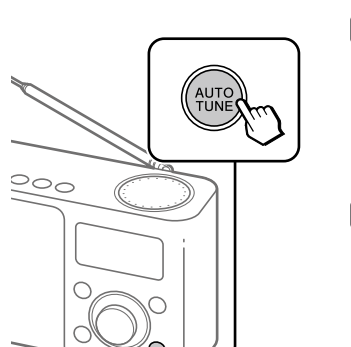


Kommentar

Når du justerer antennen, må du holde den etter den nedeste delen. Antennen kan bli deløslagt hvis du beveger den med makt mens du holder den etter den øverste delen.

Lage en ny DAB/FM-stasjonliste

Hvis du har flyttet til en annen landsdel, bør du utføre automatisk DAB- og FM-søk på nytt. Velg DAB- eller FM-funksjonen, og trykk så på **AUTO TUNE**.



Radioen tar inn den første stasjonen på den nye stasjonssøket.

Kommentarer

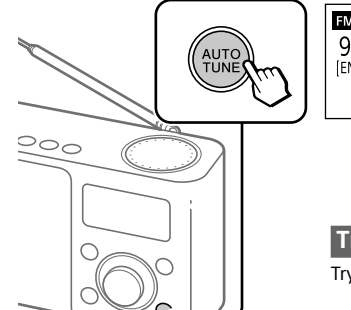
- Den stasjonssøket som er lagret i øyeblikket, vil slettes så snart det automatiske søket starter.
- Når oppsettmenyen vises, vil ikke automatisk søk utføres selv om du trykker på **AUTO TUNE**.

Om automatisk FM-søk

Sorg for å velge "By station list" i "FM tune mode" for du starter automatisk FM-søk. Når "Manual tune" er valgt, begynner stasjonssøk i stedet. Du finner flere opplysninger i "Alternativer på oppsettmenyen".

Søke etter FM-stasjoner automatisk (frekvenskannesøk)

Du kan søke automatisk etter FM-stasjoner innenfor rekkevidde, ved å skanne FM-frekvenser i trinn på 0,05 MHz. Velg FM-funksjonen, og trykk så på **AUTO TUNE**. Sørg for å velge "Manual tune" i "FM tune mode" (Se "Alternativer på oppsettmenyen".) før du bruker denne funksjonen.



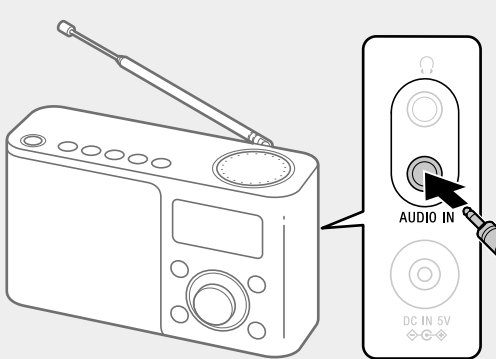
Tips

Trykk på **BACK** for å avslutte søk etter FM-stasjoner.

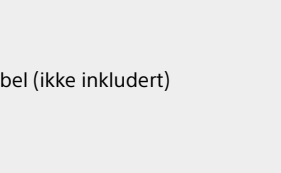
Hvis du finner en stasjon innenfor rekkevidde, vises "ENTER/Select" i displayet. Trykk på **TUNE/SELECT/ENTER** for å velge stasjon. (Hvis du ikke trykker på **TUNE/SELECT/ENTER** i løpet av 3 sekunder, vil søket fortsette.)

Lytte på en ekstern enhet

1 Koble den eksterne enheten til radioen.



Bærbart digital musikkspiller osv.
Til AUDIO IN
Audiokabel (ikke inkludert)

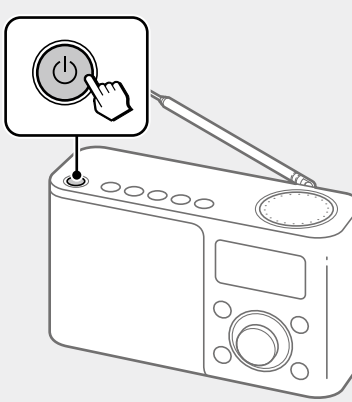


Kompatible pluggtyper

- 1 ring Miniplugg for mono
- 2 ringer Miniplugg for stereo
- 3 eller flere ringer

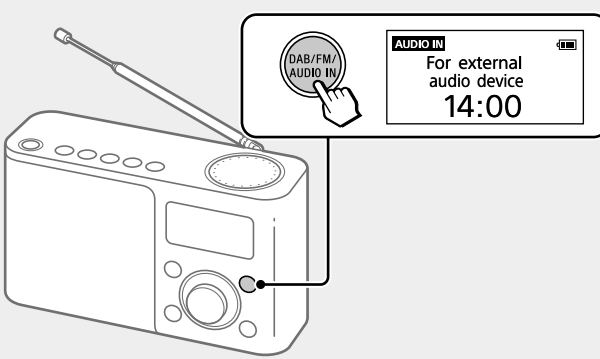
Andre typer plugger kan ikke brukes.

2 Slå på radioen.



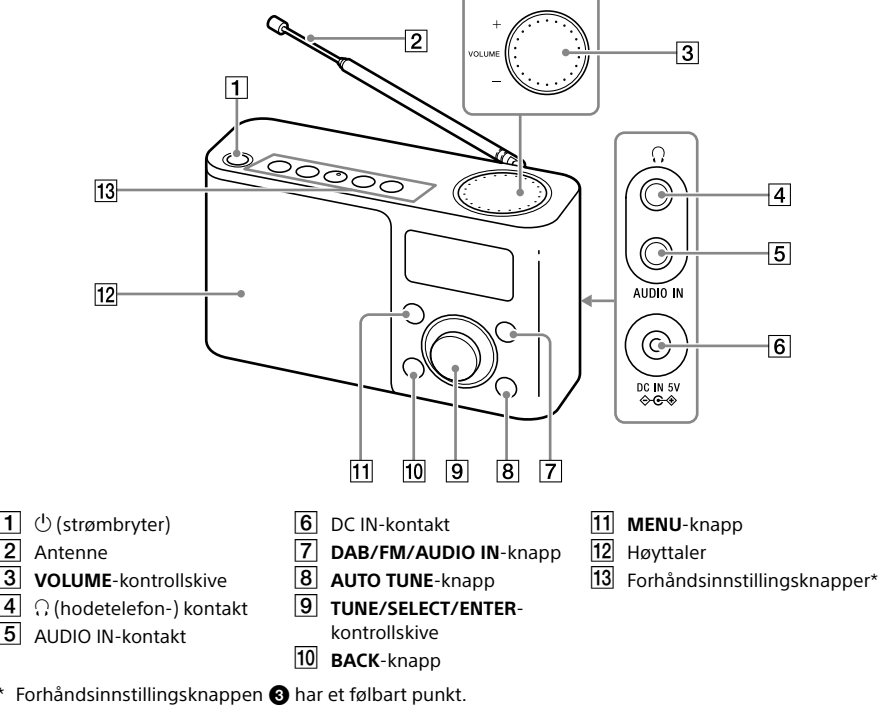
Check The Volume Level

3 Velg funksjonen AUDIO IN.



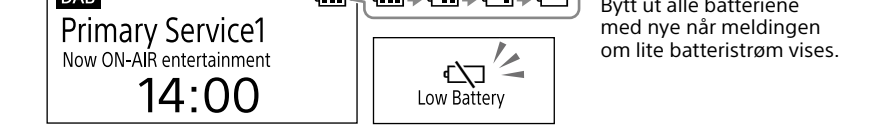
Begynn å spille av det du har valgt på den tilkoblede enheten.

Veiviser til deler og kontroller

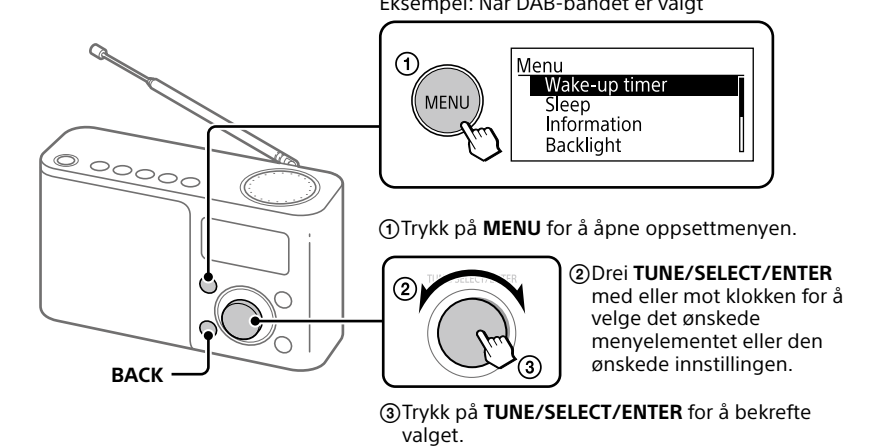


- 1 (Strømbryter)
- 2 Antenne
- 3 VOLUME-kontrollskive
- 4 (Hodetelefon-)kontakt
- 5 AUDIO IN-kontakt
- 6 DC IN-kontakt
- 7 DAB/FM/AUDIO IN-knapp
- 8 AUTO TUNE-knapp
- 9 TUNE/SELECT/ENTER-kontrollskive
- 10 BACK-knapp
- 11 MENU-knapp
- 12 Høyttaler
- 13 Forhåndsinnstillingsknapper*

* Forhåndsinnstillingsknapp **1** har et felført punkt.



Alternativer på oppsettmenyen



Gå tilbake til øvre menylinje

Trykk på **BACK**.

Forlate oppsettmenyen

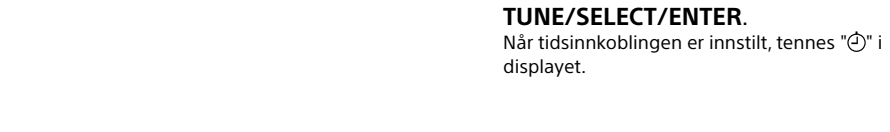
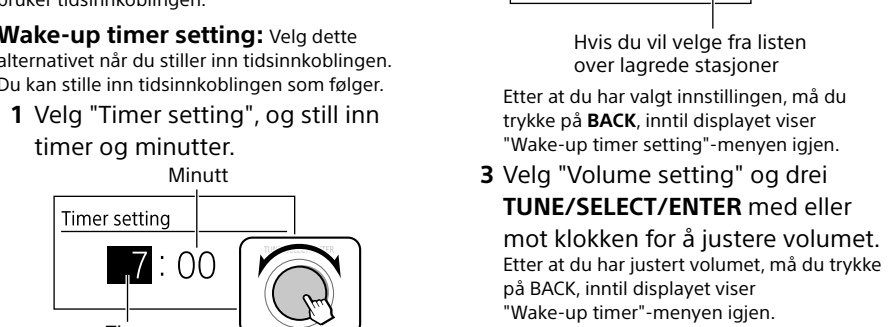
Trykk på **MENU** igjen.

Wake-up timer

Sørg for å koble til vekselstrømadapteren når du bruker tidsinnkoblingen. Tidsinnkoblingen kan ikke brukes hvis enheten går på batteristrom.

Enable: Velg dette alternativet hvis du bruker tidsinnkoblingen.

Disable: Velg dette alternativet hvis du ikke bruker tidsinnkoblingen.



Sleep

Radioen slås automatisk av etter at en innstilt tid er omme. Velg den ønskede timer-innstillingen (minutter) blant følgende:

Off (deaktivt)/15 min./30 min./45 min./60 min.

Når dvale-timeren er innstilt, tenes "SLEEP" i displayet.

Information DAB

Viser informasjon fra den stasjonen du lytter til. Drei TUNE/SELECT/ENTER med eller mot klokken for å bla gjennom følgende informasjon:

Channel: Kanal og frekvens (Se DAB-frekvenstabellen "Spesifikasjoner").

Multiplex name: Artistetikett (opptil 16 tegn langt)

Service name: Stasjonsnavn

PTY: PTY-etikett (Se "PTY (programtype)" i "Spesifikasjoner".)

Bit rate: Overføringshastighet

Signal level: Viser signalnivået til DAB-stasjonen du lytter til, med en rangering fra 0 (ingen dekning) til 100 (maksimal dekning).

FM tune mode FM

Hvis det ikke finnes noen artistetikett eller noe stasjonsnavn, vil plassen for etiketten eller navnet være tom. Hvis det ikke er noen PTY-etikett, vises "No PTY" i displayet.

FM

Velg sekunodnu for FM.

By stasjon list: Du kan velge den ønskede stasjonen fra listen over FM-stasjoner som er lagret via automatisk søk.

Når du velger dette alternativet, vil displayet endres til listen over FM-stasjoner. Velg den ønskede stasjonen fra listen.

Manual tune: Du kan stille inn den ønskede FM-frekvensen manuelt i trinn på 0,05 MHz. Drei TUNE/SELECT/ENTER med eller mot klokken for å stille inn ønsket frekvens. I modulusen "Manual tune" kan du bruke skannesøk-funksjonen (Se også "Søke etter FM-stasjoner automatisk (frekvenskannesøk)").

Edit FM station list FM

Du kan redigere FM-stasjonssøket.

Get FM station name: Utfør denne operasjonen når du ønsker å motta RDS-informasjon som f.eks. stasjonsnavn. Velg "OK" for å begynne å skanne etter RDS-data.

Kommentarer

- Still inn "FM tune mode" til "By station list" for du bruker dette alternativet.
- Den RDS-informasjonen som er lagret i øyeblikket, vil bli slettet så snart skanningen starter.
- Det kan ta lang tid å motta alle tilgjengelige RDS-data.

Initialize

Velg "OK" for å initialisere radioen med fabrikkens standardinnstillinger. Alle innstillinger, DAB- og FM-stasjonssøket og tilordningsinformasjon på forhåndsinnstillingsknappene vil bli slettet.

Beep

Velg "On" for å aktivere pipelyden når du betjener radioen.

DAB manual tune DAB

Hvis mottaket er dårlig og DAB-stasjoner innenfor rekkevidde ikke kan lagres ordentlig med automatisk DAB-søk, bør du forsøke manuelt søk.

Drei TUNE/SELECT/ENTER med eller mot klokken for å velge den ønskede DAB-kanalen, og trykk på den for å bekrefte.

Radioen begynner å skanne etter stasjoner innen rekkevidde i den valgte kanalen.

Tips

Den nye stasjonen som tas inn via manuelt søk, lagres i DAB-stasjonssøket.

Initialize

Velg "OK" for å initialisere radioen med fabrikkens standardinnstillinger. Alle innstillinger, DAB- og FM-stasjonssøket og tilordningsinformasjon på forhåndsinnstillingsknappene vil bli slettet.

Tilordne stasjoner til forhåndsinnstillingsknappene

1 Still inn på den stasjonen du vil lagre.



2 Trykk og hold på den ønskede forhåndsinnstillingsknapp (1 - 5) inntil "Station saved to preset x." vises i displayet.



Endre knappetilordning

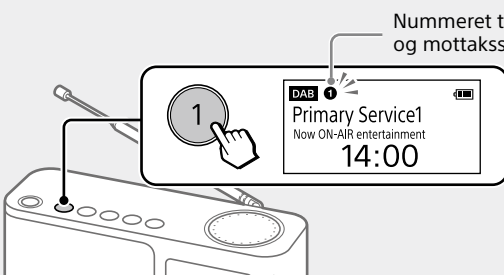
1 Still inn på en ny stasjon.
2 Trykk på og hold inne den forhåndsinnstillingsknapp du vil endre, inntil "Station saved to preset x." vises i displayet. Den tidligere tilordnede stasjonen på den valgte knappen vil bli erstattet med den nye stasjonen.

Tips

Informasjonen om knappetilordningen forblir i radioens minne også etter at automatisk DAB- og FM-søk er utført.

Lytte til en tilordnet stasjon

Trykk på ønsket forhåndsinnstillingsknapp (1 - 5).



Nummeret til forhåndsinnstillingsknappen tennes, og mottaksskjermen vises.

Eksempel: Når forhåndsinnstillingsknapp 1 trykkes.

Kommentar

For å umgå at den tilordnede stasjonen endres ved en feiltakelse, må du ikke holde forhåndsinnstillingsknappen inne.

Feilsøking

Skulle et problem fortsatt bestå etter at du har sjekket nedenstående, må du ta kontakt med nærmeste Sony-forhandler.

Displayet er uklart, eller det viser ingen lyd.

- Radioen brukes ved meget høy eller lav temperatur, eller på et sted med høy luftfuktighet.

Meget svak eller avbrutt lyd, eller utfordrestillende mottak.

- Hvis du befinner deg i en bygning, bør du lytte i nærheten av et vindu.
- Trek ut antennen og juster lengden og vinkelen for å få best mulig mottak. Du finner flere opplysninger i "Forbedre mottaket for DAB/FM-radio".
- Hvis en mobiltelefon er plassert i nærheten av radioen, kan det høres en høy lyd fra radioen. Hold telefonen unna radioen.

Batterier brukes opp veldig fort.

- Kontroller beregnet batterilevetid, som beskrevet i "Spesifikasjoner", og pass på å slå av radioen når du ikke skal bruke den mer.

En ønsket stasjon kan ikke mottas når en forhåndsinnstillingsknapp trykkes.

- Du har kanskje trykket og holdt inne forhåndsinnstillingsknappen som stasjonen var tilordnet til, slik at stasjonen er blitt erstattet av en ny. Tilordne den ønskede stasjonen igjen.
- Forhåndsinnstillingsknappene kan ikke brukes når oppsettmenyen vises.

Hvis vedlikeholdservice utføres

Alle brukerspesifikke innstillinger, som for eksempel lagrede radiostasjoner, tidsinnstillinger og klokken, vil kanskje initialiseres.

Merk deg innstillingene i tilfelle du må konfigurere dem igjen.

Service not available

Den valgte stasjonen eller tjenesten sender ikke for øyeblikket.

Low Battery (blinker, og enheten slås av)

Batteriene er oppbrukt. Skift ut alle batteriene med nye.

Pro noreset

Ingen stasjon i det valgte båndet (DAB eller FM) er blitt forhåndsinnstilt på den knappen som trykkes.

Forsiktig

Eksplosjonsfare hvis batteriet skiftes ut mot et av feil type.

Nyeste informasjon om EU-importør

Ette produktet har blitt produsert av eller på vegne av Sony Corporation, likantor van Sony Europe B.V., Da Vincilaan 7-D1, 1930 Zaventem, Belgia.

Spørsmål til EU-importøren eller spørsmål vedrørende produktets overensbestemelse i Europa skal sendes til produsentens autoriserte representant, Sony Belgium, likantor van Sony Europe B.V., Da Vincilaan 7-D1, 1930 Zaventem, Belgia.

Spesifikasjoner

Frekvensområde

DAB (bånd-III): 174.928 MHz – 239.200 MHz
FM: 87.5 MHz – 108 MHz (0.05 MHz trinn)

DAB (bånd-III) frekvenstabell (MHz)

Kanal	Frekvens	Kanal	Frekvens
5A	174.928	10A	209.936
5B	176.540	10B	211.548
5C	178.252	10C	213.360
5D	180.064	10D	215.072
6A	181.936	11A	216.928
6B	183.848	11B	218.640
6C	185.360	11C	220.352
6D	187.072	11D	222.064
8A	195.936	13A	229.784
8B	197.648	13B	232.496
8C	199.360	13C	234.208
8D	201.072	13D	235.976
9A	202.928	13E	237.488
9B	204.640	13F	239.200
9C	206.352		
9D	208.064		

Høyttaler: Ca. 80 mm dia., 4 Q, mono

Lydeflyktgang: 1.5 W

Utgang: (Hodetelefon-)kontakt (ø 3.5 mm, stereo-minikontakt)

Inngang: AUDIO IN-kontakt (ø 3.5 mm, stereo-minikontakt)

Strømsbehov: 6 V likstrøm, fire alkaliske LR6-batterier (størrelse AA)

Ekstern strømkilde: DC IN 5 V 0,7 A

Batterilevetid (JEITA)

DAB-mottak

Ca. 17 timer (ved bruk av Sony (L)R6SG alkaliske batterier)

Ca. 7 timer (ved bruk av Sony-batterier (NH-AA) Ni-MH 1000 mAh)

FM-mottak

Ca. 17 timer (ved bruk av Sony (L)R6SG alkaliske batterier)

Ca. 7 timer (ved bruk av Sony-batterier (NH-AA) Ni-MH 1000 mAh)

AUDIO IN-inngang

Ca. 28 timer (ved bruk av Sony (L)R6SG alkaliske batterier)

Ca. 11 timer (ved bruk av Sony-batterier (NH-AA) Ni-MH 1000 mAh)

Mål: Ca. 227 mm x 139 mm x 95 mm (B/H/D) (inkl. utstikkende deler)

Veit: Ca. 1040 g (inkl. batterier)

Medfølgende tilbehør: Vekselstrømadapter (1)