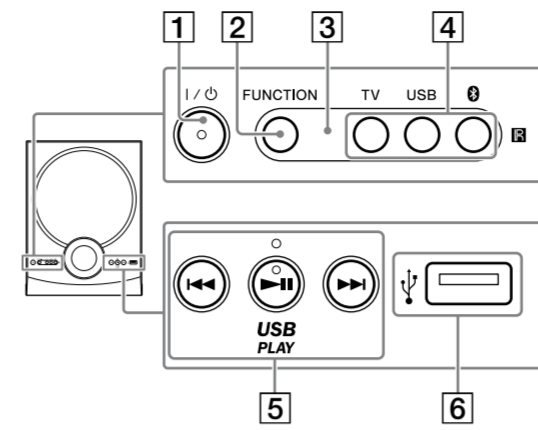




فهرس الأجزاء وعناصر التحكم

مضخم الصوت الفرعي

اللوحة الأمامية



- الزر I/O (تشغيل/وضع الاستعداد) لتشغيل النظام أو ضبطه على وضع الاستعداد.
- الزر FUNCTION لتحديد مصدر الإدخال.
- مستشعر وحدة التحكم عن بُعد
- مؤشرات الزر FUNCTION TV USB BLUETOOTH يُضيء باللون الأخضر عند تحديد الوظيفة. (وظيفة Bluetooth®: يُضيء أو يُومض باللون الأزرق.) عند تشغيل النظام، يُضيء مؤشر الوظيفة التي جرى ضبطها آخر مرة.
- الزر USB PLAY (تشغيل/إيقاف مؤقت)/مؤشر USB PLAY (ترجيع/تجاوز الترجيع للخلف) (تقديم سريع/تجاوز التقديم للأمام)
- منفذ USB

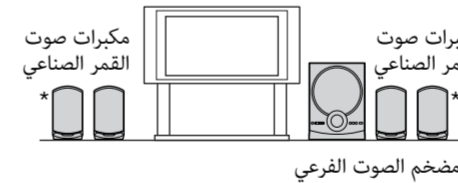
جهاز التحكم عن بُعد (عن بُعد)

- الزر I/O (تشغيل/وضع الاستعداد) لتشغيل النظام أو ضبطه على وضع الاستعداد.
  - الزر FUNCTION لتحديد مصدر الإدخال.
  - الزر I/O (تشغيل/إيقاف مؤقت) لبداية/إيقاف التشغيل مؤقتًا على جهاز USB.
  - الزر I/O (ترجيع/تجاوز الترجيع للخلف)/(تقديم سريع/تجاوز التقديم للأمام) لتحديد ملفات/مجلدات على جهاز USB.
  - الزر VOLUME +/- لضبط مستوى الصوت.
- توجد نقطة ملموسة على اليمين من الزر مستوى الصوت + VOLUME. استعن بتلك النقطة لتكون مرجعًا عند تشغيل وحدة التحكم عن بُعد.

الإعداد

الخطوة 1: تحديد موضع نظام مكبر الصوت

ضع جميع مكبرات الصوت ومضخم الصوت الفرعي في أي مكان تحب في الغرفة. وأينما وضعت نظام مكبرات الصوت، فسيكون بمقدورك الحصول عليها على أفضل صوت ممكن.

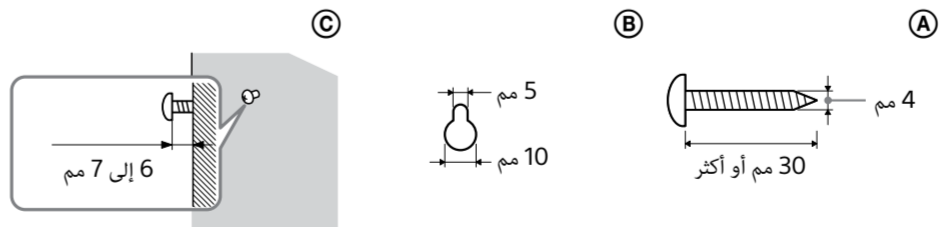


\* فقط للتراز SA-D40

تركيب مكبرات صوت القمر الصناعي على حائط

قم بتجهيز براغ (A) (غير مرفقة) مناسبة للفتحة الموجودة بالجانب الخلفي من كل مكبر صوت (B). بعد ذلك، قم بتثبيت البراغي في الحائط (C). يمكنك تعليق مكبرات الصوت على البراغي.

\* عدد البراغي (A) اللازم هو اثنان للتراز SA-D20 وأربعة للتراز SA-D40.



تنبيه

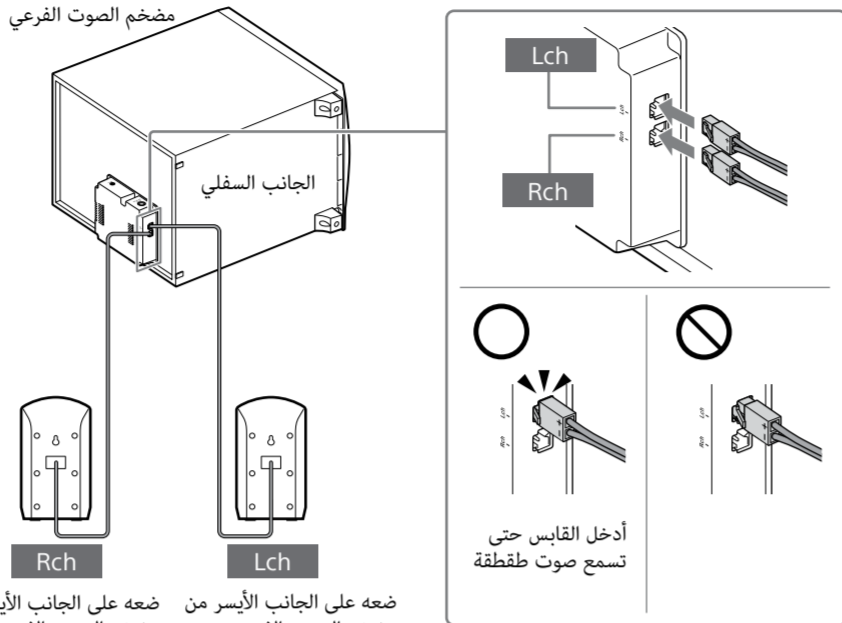
لا تتحمل شركة Sony المسؤولية عن الحوادث أو الأضرار التي يسببها التركيب الخاطئ أو قوة الحائط غير الكافية أو التركيب الخاطئ للبراغي أو الكوابر الطبيعية، وما إلى ذلك.

الخطوة 2: توصيل مكبرات صوت القمر الصناعي

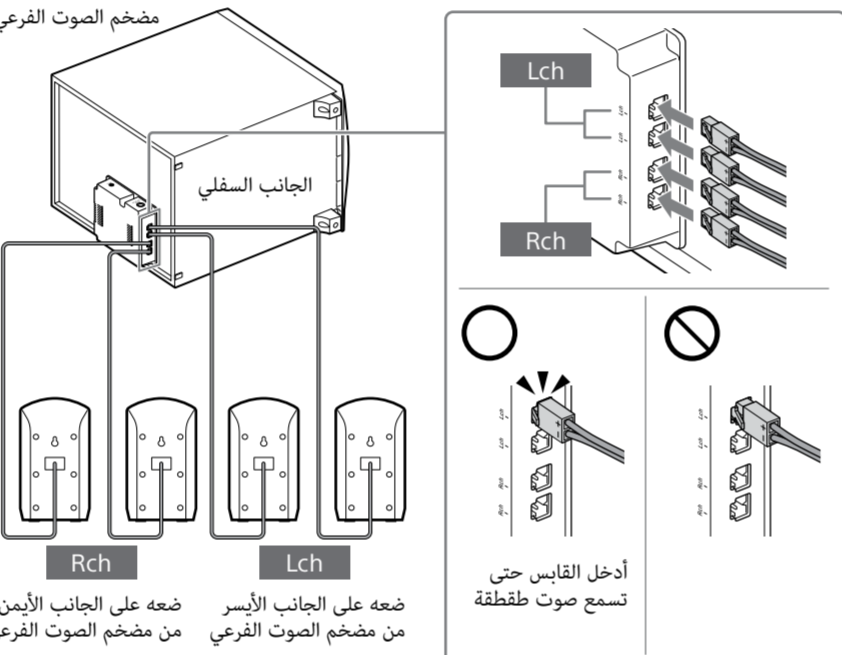
قم بتوصيل أسلاك مكبرات صوت القمر الصناعي بالأطراف المخصصة له في مضخم الصوت الفرعي. جميع مكبرات صوت القمر الصناعي متماثلة ولا يوجد أي اختلاف بين الجهة اليمنى واليسرى.

يجب وضع مكبر صوت القمر الصناعي المتصل بـ "Rch" في الجانب الأيمن من مضخم الصوت الفرعي، بينما يجب وضع مكبر صوت القمر الصناعي المتصل بـ "Lch" في الجانب الأيسر من مضخم الصوت الفرعي.

SA-D20



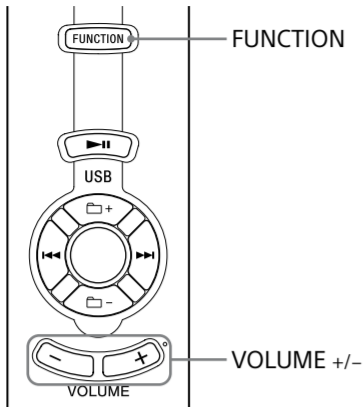
SA-D40



الاستماع إلى مصادر الإدخال

الاستماع إلى صوت التلفزيون

يمكنك الاستماع إلى صوت جهاز التلفزيون المتصل بالنظام.



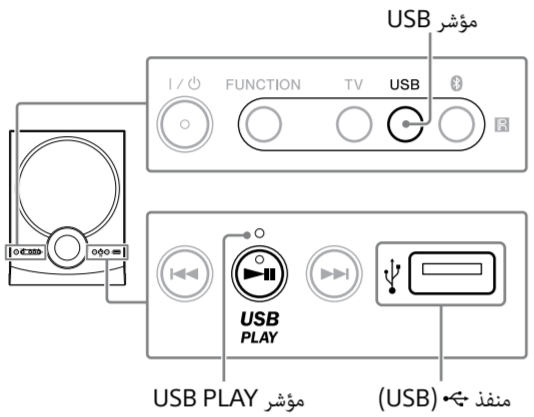
- اضغط على الزر FUNCTION لتحديد TV. يُضيء مؤشر TV باللون الأخضر.
- حدد برنامج التلفزيون على جهاز التلفزيون.
- اضغط على الزر +/- لضبط مستوى الصوت.

ملاحظة

• إذا كان مستوى الصوت منخفضًا للغاية، فاضبط مستوى الصوت باستخدام وحدة التحكم عن بُعد الخاصة بجهاز التلفزيون.

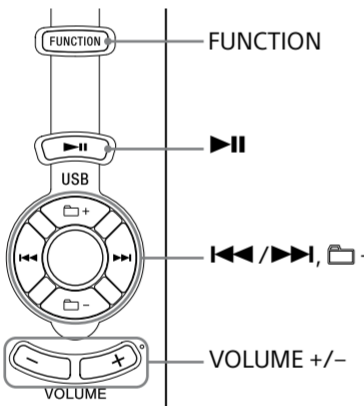
الاستماع إلى الصوت الصادر من جهاز USB

بتوصيل جهاز USB (يحتوي على ملفات موسيقى منسوخة من جهاز الكمبيوتر)، يمكنك تشغيل ملفات الموسيقى باستخدام هذا النظام. سيُشغل هذا النظام الملفات التي بامتداد MP3 وWMA. احرص على إيقاف تشغيل النظام قبل توصيل جهاز USB أو فصله.



- قم بتوصيل جهاز USB بمنفذ USB الذي بمضخم الصوت الفرعي.
- اضغط على الزر FUNCTION بشكل متكرر لتحديد USB. يُضيء مؤشر USB باللون الأخضر.
- اضغط على II لتشغيل أو إيقاف التشغيل مؤقتًا.
- اضغط على الزر +/- لضبط مستوى الصوت.

الغرض	اضغط على
إيقاف التشغيل مؤقتًا	II
تحديد مجلد	+/-
تحديد ملف	II/II
التغور على نقطة في ملف.	II/II



ملاحظات

- عندما يكون ضروريًا توصيل كابل USB، صل كابل USB المرفق مع جهاز USB المطلوب توصيله. راجع دليل التشغيل المرفق مع جهاز USB المطلوب.
- توصيله للاتصال على التفاصيل الخاصة بطريقة التشغيل.
- لا تتم بتوصيل النظام وجهاز USB من خلال لوحة وصل USB.
- عند إدخال جهاز USB، يقرأ النظام جميع الملفات الموجودة على جهاز USB. ويستغرق الانتهاء من قراءة جهاز USB وقتًا طويلاً إذا كان جهاز USB يحتوي على العديد من المجلدات أو الملفات.
- فيما يتعلق ببعض أجهزة USB، وبعد تنفيذ عملية ما، قد يكون ثمة تأخير قبل تنفيذ النظام لها.
- لا يمكن ضمان التوافق مع جميع برامج الترميز/الكتابة، إذا جرى بدايةً ترميز الملفات الصوتية الموجودة على جهاز USB باستخدام برنامج غير متوافق، فقد تصدر ضوضاء من تلك الملفات أو يكون الصوت منقطعًا أو ربما لا يتم تشغيلها مطلقًا.
- يتغير على هذا النظام تشغيل الملفات الصوتية الموجودة على جهاز USB في الحالات التالية:
  - عندما يتجاوز إجمالي عدد الملفات الصوتية في المجلد الواحد 256 ملفًا.
  - عندما يتجاوز إجمالي عدد المجلدات على جهاز USB عدد 256 (بما فيها المجلد "ROOT" والمجلدات الفارغة).
- قد يتباين عدد الملفات القابلة للتشغيل/المجلدات الواردة أعلاه حسب بنية الملفات والمجلدات. لا تحتفظ أنواع أخرى من الملفات أو المجلدات غير الضرورية على جهاز USB الذي عليه الملفات الصوتية.
- يمكن للنظام التشغيل حتى عمق ثمانية مجلدات فقط.
- لا يدعم هذا النظام بالضرورة جميع الوظائف التي يتميز بها جهاز USB المتصل.
- يتم تجاوز المجلدات التي لا تضم ملفات صوتية.
- ضمم النظام لتشغيل تنسيقات ملفات الصوتية التالية:
  - تنسيق MP3: امتداد الملف "mp3".
  - تنسيق WMA: امتداد الملف "wma".
- انتبه إلى أنه حتى إذا كان اسم الملف يحتوي على امتداد الملف الصحيح، فإذا كان الملف القلبي مختلفًا، فيمكن أن تصدر ضوضاء من النظام أو يتعطل.

الخطوة 4: تشغيل النظام



1 اضغط على I/O بمضخم الصوت الفرعي أو وحدة التحكم عن بُعد.

يتم تشغيل مضخم الصوت الفرعي.

تصدير

لتقليل خطر نشوب حريق أو الصدمة الكهربائية، لا تعرض الجهاز إلى قطرات أو ارتشاق السوائل، ولا تضع اجسام مملوءة بالسوائل، مثل المرهريات، على الجهاز. لتقليل خطر نشوب حريق، لا تغطي فتحات تهوية الجهاز بورق الصحف، اغطية المائدة، الستائر، إلخ. لا تعرض الجهاز إلى مصادر اللمب المكشوفة (على سبيل المثال، شموع مشتعلة).

لان قاس الطاقة الرئيسية مستعمل لفصل الوحدة من الطاقة الرئيسية، اوصل الوحدة مع فتحة تيار متردد AC سهل الوصول اليها. اذا لاحظت اي شيء غير طبيعي في الوحدة، افصل قاس الطاقة الرئيسية من فتحة التيار المتردد AC فوراً.

لا تركب الجهاز في مكان محصور، مثل خزانة الكتب أو كابينته داخلية.

تنبيه

خطر وقوع انفجار إذا تم استبدال البطارية بنوع غير صحيح. لا تعرض البطاريات أو الاجهزة والبطاريات مركبة بداخلها للحرارة الزائدة، مثل أشعة الشمس والنار.

لتفادي التعرض للإصابة، يجب تركيب هذا الجهاز بإحكام بالأرضية/الجدار وفقاً لإرشادات التركيب.

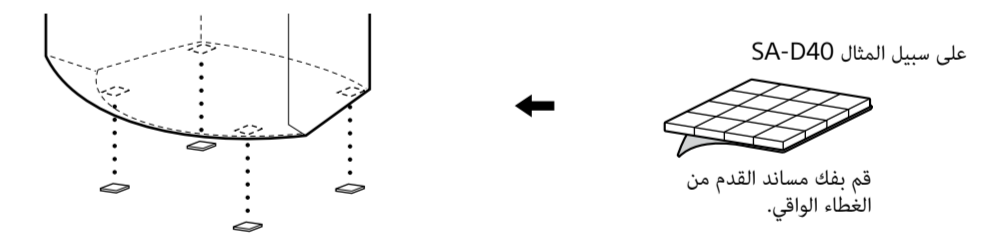
هذه الوحدة غير مفصلة من الطاقة الرئيسية طالما انها موصولة مع فتحة التيار المتردد AC، حتى اذا كانت الوحدة نفسها متوقفة عن التشغيل.

محتويات العبوة

- مكبرات صوت القمر الصناعي SA-D20 (2) SA-D40 (4)
- مساند القدم SA-D20 (8) SA-D40 (16)
- مضخم الصوت الفرعي (1)
- سلك توصيل ستيريو صغير (1)
- بطاريات R03 (بجسم AAA) (2)
- مهايئ التيار المتردد (1)
- سلك الطاقة (1)
- جهاز التحكم عن بُعد (عن بُعد) (1)

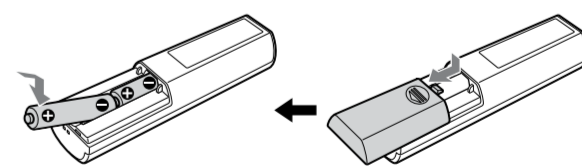
تركيب مساند القدم بمكبرات صوت القمر الصناعي

قم بتركيب مساند القدم (مرفقة) بالجانب السفلي من مكبرات الصوت لتثبيت مكبرات الصوت ومنع انزلقها.



تركيب البطاريات في وحدة التحكم عن بُعد

أدخل بطاريتين R03 (بجسم AAA) (مرفقتان) مع مطابقة الطرفين (+) و(-) في البطاريات بالعلامات الموجودة داخل الغرفة. لاستخدام وحدة التحكم عن بُعد، وجهها نحو مستشعر وحدة التحكم عن بُعد الموجود على مضخم الصوت الفرعي.



ملاحظات

- احرص على عدم ترك وحدة التحكم عن بُعد في مكان شديد السخونة أو الرطوبة.
- تجنب استخدام بطارية جديدة مع أخرى قديمة.
- لا تُسقط أي جسم غريب داخل الهيكل الخارجي لوحدة التحكم عن بُعد، والسيما عند استبدال البطاريات.
- لا تُعرض مستشعر التحكم عن بُعد لضوء الشمس المباشر أو جهاز إشعاع، حيث قد يؤدي ذلك إلى حدوث عطل.
- إذا كنت تعزم عدم استخدام وحدة التحكم عن بُعد لفترة زمنية طويلة، فقم بإخراج البطاريات لتجنب حدوث التلف المحتمل بسبب تسرب البطارية والتآكل.

**استخدام وظيفة Bluetooth**

يمكنك الاستماع للموسيقى من هاتفك المحمول المرّوّد بتقنية

مقدّمًا، ويُنقل على عملية تسجيل اسم «الإقران». وتكون عملية

يدعم النظام ملفات تعريف Bluetooth A2DP. للاطلاع على تفاصيل حول تقنية Bluetooth الاسلاكية، راجع "تقنية Bluetooth الاسلاكية".

**حول الاقتران**

لاستخدام وظيفة Bluetooth، من الضروري تسجيل الأجهزة المعوّد من الإصلاح. فقد لا تتمكن من الإقران مع الجهاز الذي تريد الاقتران ضرورية للجهاز عند توصيله في المرة الأولى. وإذا سجّلت جهازًا، فلن تحتاج إلى إقران ذلك الجهاز مرة أخرى ما لم تقم بتهيئة النظام. ومع ذلك، وفي الحالات التالية، سيُزِمك إعادة تنفيذ عملية الإقران مرة أخرى:

- حذف معلومات الاقتران كتنجية لإصلاح النظام.
- حذف سجل الاقتران بالظام على الجهاز المتصل.
- حذف جميع بيانات سجل الاقتران للنظام.

ملاحظيات

- يمكن الإقران النظام بما يصل إلى ثمانية أجهزة. وإذا جرى إقران جهاز إضافي، فإن معلومات اقترانه سحّل محل معلومات إقران أقدم جهاز متصل.

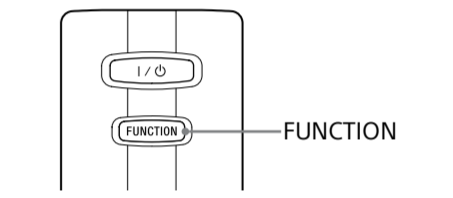
- عند حذف معلومات الإقران لهذا النظام، أو الإقران مرة أخرى بعد المعوّد من الإصلاح، فقد لا تتمكن من الإقران مع الجهاز الذي تريد الاتصال به إذا كانت المعلومات لا تزال موجودة على هذا النظام (iPhone وغيره) وفي هذه الحالة، احذف معلومات التسجيل لهذا النظام من الجهاز المطلوب توصيله وأعد إقرانه مرة أخرى.
- الاتصال بجهاز كمبيوتر، يجب أن تتوفر تقنية Bluetooth الاسلاكية بجهاز الكمبيوتر.
- النظام لا يدعم اتصال NFC.

## الخطوة 1: إقران النظام وتوصيله بجهاز Bluetooth

ضع النظام وجهاز Bluetooth في نطاق 1 متر بينهما.

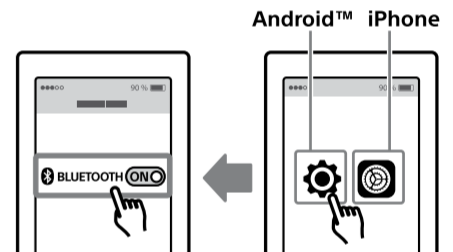
- حدد وظيفة Bluetooth بالضغط على الزر FUNCTION بشكل متكرر.**

يومض مؤشر Bluetooth للنظام ويكون النظام جاهزًا للإقران.



- اضبط جهاز Bluetooth على وضع الإقران.**

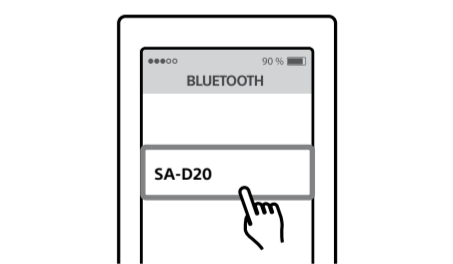
للاطلاع على تفاصيل حول ضبط جهاز Bluetooth على وضع الإقران، راجع تعليمات التشغيل المرفقة مع الجهاز.



- حدد "SA-D20" أو "SA-D40" على شاشة جهاز Bluetooth.**

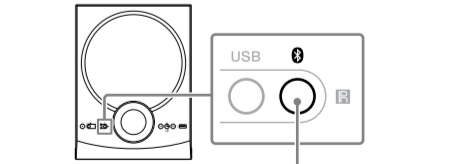
يومض مؤشر Bluetooth للنظام ويكون النظام جاهزًا للتوصيل.

إذا طلب منك إدخال مفتاح المرور، فأدخل "0000".
نُدِّد تلك الخطوات في غضون خمس دقائق، وإلا فسيتم إلغاء عملية الإقران.



- بمجرد اكتمال عملية الإقران، يكون توصيل الجهاز والنظام تلقائيًا.**

عند إنشاء الاتصال، يدخل النظام في وضع التشغيل، ويُنضَى مؤشر Bluetooth للنظام، وتُحرَّز معلومات الجهاز المقترن في النظام.



**مؤشر Bluetooth**

**حول مؤشر اتصال Bluetooth**

يُنضَى مؤشر Bluetooth الموجود في اللوحة الأمامية أو يومض باللون الأزرق للإشارة إلى حالة النظام.

حالة النظام	المؤشر
النظام قيد الإقران/انتظار الإقران.	<span><span> </span></span>
النظام متصل بجهاز Bluetooth.	<span><span> </span></span>
أُنشأ النظام اتصالًا بجهاز Bluetooth. مُنضَى	<span><span> </span></span>
النظام ليس في وضع Bluetooth.	<span><span> </span></span>

**لتلحج**

- عندما يتوقف مؤشر Bluetooth عن الوميض ويتوقف، فنقد عملية الإقران مرة أخرى من الخطوة 1.

ملاحظيات

- يجب أن تدعم أجهزة Bluetooth المطلوب توصيلها ملف تعريف A2DP (Advanced Audio Distribution Profile). للاطلاع على التفاصيل حول تشغيل الأجهزة المتصلة، راجع تعليمات التشغيل المرفقة مع الأجهزة.

استخدم جهاز Bluetooth، مثل هاتف محمول مرود بتقنية Bluetooth، في مكان واضح الرؤية في الغرفة نفسها الموجود بها مضمض الصوت الفرعي.

في حالة استخدام جهاز Wi-Fi، قد لا يكون اتصال Bluetooth مستقرًا، وفي تلك الحالة، استخدم جهاز Bluetooth في أقرب مكان ممكن من مضمض الصوت الفرعي.

- قد يتعطل الصوت بسبب مشكلة في جهاز Bluetooth.
- يمكن أن يُنْلق على هذه الحالة، احذف معلومات التسجيل لهذا PIN، أو «رقم PIN»، أو «كلمة المرور» أو غيرها تبعًا للجهاز.
- الاتصال بجهاز كمبيوتر، يجب أن تكون معلومات التسجيل لهذا PIN، وبيوض المؤشر على اللوحة الأمامية، وإذا لم تنجح عملية الإقران، فكرر الإجراء من الخطوة 2.

### الخطوة 2: الاستماع إلى الموسيقى من خلال اتصال Bluetooth

يدعم النظام حماية المحتوى SCMS-T. يمكنك الاستماع إلى جهاز Bluetooth بدعم حماية المحتوى SCMS-T.

قبل بدء تشغيل الموسيقى، تحقق مما يلي:

- تشغيل وظيفة Bluetooth على جهاز Bluetooth.
- اكتمال عملية الإقران على كل من النظام وجهاز Bluetooth.

- حدد وظيفة Bluetooth بالضغط على الزر FUNCTION بشكل متكرر.**

يومض مؤشر Bluetooth للنظام ويكون الجهاز جاهزًا للإقران.

- ابدأ اتصال Bluetooth من جهاز Bluetooth.**

يُنضَى مؤشر Bluetooth على اللوحة الأمامية عند إنشاء اتصال Bluetooth.

- ابدأ التشغيل على جهاز Bluetooth.**

- اضبط مستوى الصوت.**

عند مستوى صوت جهاز Bluetooth عند مستوى متوسط واضغط على الزرين +/− VOLUME بوحدة التحكم عن بُعد لضبط مستوى صوت النظام.

ملاحظيات

- إذا كان الجهاز المصدر يمتاز بوظيفة تحسين الصوت أو وظيفة معادل الصوت، فأوقف تشغيلها. لأنه إذا كانت تلك الوظيفتان قيد التشغيل، فقد يتعرض الصوت للتشويش.
- تعيّن عليك في الحالات التالية إنشاء اتصال Bluetooth مرة أخرى.
  - عدم توصيل الطاقة للنظام.
  - عدم توصيل الطاقة لجهاز Bluetooth. أو أن وظيفة Bluetooth قيد إيقاف الجهاز.
  - عدم إنشاء اتصال Bluetooth.
- في حالة تشغيل أكثر من جهاز واحد مقترن بالنظام، فلن يصدر الصوت سوى من جهاز واحد من تلك الأجهزة.

### الخطوة 3: إنهاء اتصال Bluetooth

يمكنك إنهاء اتصال Bluetooth من خلال إحدى العمليات المذكورة أدناه.

- تشغيل جهاز Bluetooth لإنهاء الاتصال. للاطلاع على التفاصيل، راجع تعليمات التشغيل المرفقة مع الجهاز.
- إيقاف تشغيل جهاز Bluetooth.
- إيقاف تشغيل الظام.
- تحديد أي وظيفة بخلاف Bluetooth.

**لحذف جميع معلومات الإقران**

عند تحديد وظيفة Bluetooth، اضغط باستمرار على **||** الذي يعضض الصوت الفرعي لمدة تزيد عن ثابتيين واضغط على الزر −VOLUME بوحدة التحكم عن بُعد. سيتم حذف معلومات الإقران وإيقاف تشغيل النظام تلقائيًا.

**استكشاف الخطأ وإصلاحه**

إذا واجهتك مشكلة في نظام مكبر الصوت لديك، فتتحقق من القائمة التالية واتخذ التدابير الموضحة. وإذا استمرت المشكلة، فراجع إلى أقرب Sony وكيل إليه.

عند طلب إجراء عملية إصلاح، تأكد من إحضار كل من مضمض التشغيل على الملفات في القسم الأول.

يتعذر تشغيل الملفات المشفرة أو المحمية بكلمات مرور، أو غيرها.

\* يدعم هذا النظام التسجيلين FAT16 و FAT32، ولكن قد لا تدعم بعض أجهزة تخزين USB جميع تنسيقات FAT تلك. للاطلاع على التفاصيل، راجع دليل التشغيل لكل جهاز من أجهزة تخزين USB أو اتصل بالجهة المسئعة.

#### الصوت

**لا يصدر صوت من نظام مكبر الصوت.**

- إذا كان جهاز التلفزيون يجمع بين خرج سماعه الرأس كخرج صوت، فتأكد من ضبط إخراج الصوت لجهاز التلفزيون على مكبر الصوت. للاطلاع على التفاصيل، راجع تعليمات التشغيل المرفقة مع جهاز التلفزيون.
- تحقق من عدم ضبط مستوى الصوت لجهاز التلفزيون على مستوى منخفض أو كتم الصوت.
- تأكد من تنفيذ جميع التوصيلات بطريقة صحيحة.
- تأكد من رفع مستوى صوت نظام مكبر الصوت بطريقة ملائمة.
- تأكد من اختيار مصدر الدخل الصحيح.
- تأكد من أن نظام مكبر الصوت ليس في وضع الاستعداد.

**يوجد تشويش في خرج مكبر الصوت.**

تأكد مما إذا تم تنشيط أي وظائف معززة للصوت على الجهاز المتصل. وفي هذه الحالة، أوقف تشغيلها.

**يوجد صوت طنين أو ضوضاء في خرج مكبر الصوت.**

- تأكد من تنفيذ جميع التوصيلات بطريقة صحيحة.
- تأكد من عدم وضع أي مكونات صوتية قريبة جدًا من جهاز التلفزيون.

إذا تم رفع مستوى صوت نظام مكبر الصوت إلى الحد الأقصى، فيمكن أن تصدر ضوضاء خارجية.

**توقف الصوت بشكل مفاجئ.**

- تأكد من تنفيذ جميع التوصيلات بطريقة صحيحة. يمكن أن يتسبب التلامس بين أسلاك مكبر الصوت العارية عند أطراف مكبر الصوت دائرة قصر.
- أقلل سلك الطاقة ثم أعد توصيله، وقم بتشغيل النظام بعد ذلك بالضغط على  .

**صدور أصوات منخفضة الطبقة بشكل كثيف للغاية.**

يكون تسجيل بعض الادمضات مركزًا بشكل قوي على الأصوات منخفضة الطبقة، وربما يكون ذلك مبالغ فيه في بعض الحالات.

**لا يصدر الصوت من مكبر صوت معيّن.**

- تحقق من أن أسلاك مكبر الصوت مُدخلة بالكامل في أطراف مضمض الصوت الفرعي.
- قم بتشغيل النظام مرة أخرى بالضغط على  .

#### جهاز USB

**لا يصدر صوت من جهاز USB.**

لم يتم توصيل جهاز USB بالكامل الصحيح. أفضل جهاز USB من النظام ثم أعد توصيله.

**يوجد ضوضاء أو تقطع في الصوت أو تشويش.**

أفضل جهاز USB من النظام ثم أعد توصيله.

تحتوي بيانات الموسيقى نفسها على ضوضاء أو أن الصوت مشوش. يمكن أن تدخل الضوضاء أثناء إنشاء بيانات الموسيقى نظرًا لحالات الكمبيوتر. أُنشئ بيانات الموسيقى مرة أخرى. معدلات بيت مرتفعة بالنسبة للترميز إلى جهاز USB.

**يستغرق بدء التشغيل وقتًا طويلًا.**

يمكن أن تستغرق عملية القراءة وقتًا طويلًا في الحالات التالية.

- تتواجد عدد كبير من المجلدات أو الملفات على جهاز USB

- بنية الملف معقدة للغاية.
- سعة الذاكرة كبيرة للغاية.
- الذاكرة الداخلية مُجزأة.

**لا يتم التعرف على جهاز USB.**

أفضل جهاز USB من النظام ثم أعد توصيله.

يومض مؤشر USB PLAY مرتين في حالة توصيل جهاز USB غير متوافق.

يومض مؤشر USB PLAY أربع مرات في حالة توصيل جهاز USB من خلال لوحة وصل USB. صل دومًا جهاز USB مباشرة بالنظام.

لا يعمل جهاز USB بشكل صحيح. راجع دليل تشغيل جهاز USB لمعرفة كيفية التعامل مع هذه المشكلة.

**عملية التشغيل لا تبدأ.**

- أفضل جهاز USB من النظام ثم أعد توصيله.
- اضغط على **||** لبدء التشغيل.

يتعذر تشغيل الملفات.

- امتداد الملف الصوتي ليس "mp3" ولا "wma".

البيانات غير مُخرَنة بتنسيق MP3/WMA.

- أجهزة تخزين USB المنسقة بأنظمة ملفات بخلاف FAT16 أو FAT32 غير مدعومة.\*

• إذا استخدمت جهاز تخزين USB مقسّم، فسيتعصر إمكانية

التشغيل على الملفات في القسم الأول.

• يتعذر تشغيل الملفات المشفرة أو المحمية بكلمات مرور، أو غيرها.

\* يدعم هذا النظام التسجيلين FAT16 و FAT32، ولكن قد لا تدعم بعض أجهزة تخزين USB جميع تنسيقات FAT تلك. للاطلاع على التفاصيل، راجع دليل التشغيل لكل جهاز من أجهزة تخزين USB أو اتصل بالجهة المسئعة.

### Bluetooth

**لا يصدر صوت من جهاز Bluetooth**

- تأكد من أن النظام ليس بعيدًا جدًا عن جهاز Bluetooth. أو أن النظام لا يتلقى أي تداخلات من شبكة Wi-Fi أو أجهزة لاسلكية أخرى بتردد 2.4 جيجاهرتز أو فرن ميكروويف.
- تحقق من تنفيذ إنشاء اتصال Bluetooth بطريقة صحيحة بين النظام وجهاز Bluetooth.
- قم بإقران النظام وجهاز Bluetooth مرة أخرى.

• أبدأ النظام عن المواد أو الأسطح المعدنية.

- تأكد من أن النظام في وضع Bluetooth.

**حالات تجاوز الصوت أو أن مسافة الإرسال قصيرة.**

- في حالة وجود جهاز يولّد إشعاعًا كهرومغناطيسيًا، مثل شبكة Wi-Fi أو جهاز (أجهزة) Bluetooth، أو فرن ميكروويف قريب، قم بإبعاده عن تلك المصادر.

قم بإزالة أي عائق بين النظام وجهاز Bluetooth أو قم بتحرك هذا النظام بعيدًا عن العائق.

قم بتربيط النظام وجهاز Bluetooth على أقرب مسافة ممكنة من بعضهما.

قم بتغيير موضع النظام.

مكررات صوت القصر الصناعي

**المواصفات**

**مكررات صوت القصر الصناعي**

نظام مكبر الصوت
تتوافق كامل، انعكاس صوت منخفض الطبقة

وحدات مكبر الصوت

80 مم نوع مخروطي

الأبعاد (تقريبًا)

106 مم × 188 مم × 96 مم

(عرض/ارتفاع/عمق)

الوزن (تقريبًا)

0.5 كجم

**مضمض الصوت الفرعي**

نظام مكبر الصوت

مضمض الصوت الفرعي النشط، انعكاس صوت منخفض الطبقة

وحدة مكبر الصوت

160 مم نوع مخروطي

الأبعاد (تقريبًا)

250 مم × 337 مم × 400 مم

(عرض/ارتفاع/عمق)

الوزن (تقريبًا)

4.5 كجم

**الإدخالات**

لتلفزيون

منفذ **ج٢+ (USB)**

النوع A

**قسم مضمض الصوت**

مكررات صوت القصر الصناعي

خروج الطاقة (معدّل)

SA-D20: 8 وات + 8 وات

SBقاومة 5 + 5 أوم، 1 كيلوهرتز، 1% من التشوه

SA-D40: 10 وات + 10 وات (مقاومة 5 + 5 أوم، 1 كيلوهرتز، 10% من التشوه التوافقي الكلي)

SA-D20: 6 وات + 6 وات (مقاومة 6 + 6 أوم، 1 كيلوهرتز، 1% من التشوه التوافقي الكلي)

SA-D20: 15 وات + 15 وات

(مقاومة 5 + 5 أوم، 1 كيلوهرتز، 10% من التشوه التوافقي الكلي)

SA-D40: 20 وات + 20 وات

(مقاومة 6 + 6 أوم، 1 كيلوهرتز، 10% من التشوه التوافقي الكلي)

مضمض الصوت الفرعي

طاقة خرج RMS (مرجع)

SA-D20: 30 وات (مقاومة 4 أوم، 70 هرتز، 10% من التشوه التوافقي الكلي)

SA-D40: 40 وات (مقاومة 4 أوم، 70 هرتز، 10% من التشوه التوافقي الكلي)

**قسم USB**

التيار الأقصى

500 مللي أمبير

**قسم Bluetooth**

نظام الاتصال

إصدار مواصفات Bluetooth SA-D20: 2.1 + EDR SA-D40: 5.1

الخروج

نطاق الاتصال الأقصى

خط الرؤية 10 أمتار\*1 تقريبًا

نطاق التردد

نطاق 2.4 جيجاهرتز (2.4000 جيجاهرتز - 2.4835 جيجاهرتز)

طريقة التضمين

نطاق الاتصال الأقصى

خط الرؤية 10 أمتار\*1 تقريبًا