

Wireless Stereo Headset

Casque stéréo sans fil

Auriculares estéreo inalámbricos

Reference Guide	US
Manuel de référence	FR
Guía de referencia	ES



The Bluetooth® word mark and logos are registered trademarks owned by the Bluetooth SIG, Inc. and any use of such marks by Sony Corporation is under license.

The N-Mark is a trademark or registered trademark of NFC Forum, Inc. in the United States and in other countries.

Windows is a registered trademark or trademark of Microsoft Corporation in the United States and/or other countries.

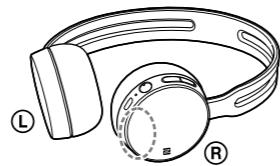
Mac, OS X and iPhone are trademarks of Apple Inc., registered in the U.S. and other countries.

Android is a trademark of Google Inc.

Other trademarks and trade names are those of their respective owners.

Precautions

- On BLUETOOTH® communications**
 - Bluetooth wireless technology operates within a range of about 10 m (30 feet). Maximum communication range may vary depending on obstacles (human body, metal, wall, etc.) or electromagnetic environment.
 - Bluetooth communications may be disabled, or noise or audio dropout may occur under the following conditions.
 - There is a human body between the unit and the Bluetooth device. This situation may be improved by placing the Bluetooth device facing the antenna of the unit.
 - There is an obstacle, such as metal or a wall, between the unit and the Bluetooth device.
 - A Wi-Fi device or microwave oven is in use, or microwaves are emitted near the unit.
 - The antenna is built into the unit as illustrated in the dotted line. The sensitivity of the Bluetooth communications will improve by removing any obstacles between the connected Bluetooth device and the antenna of this unit.



- Because Bluetooth devices and Wi-Fi (IEEE802.11b/g/n) use the same frequency (2.4 GHz), microwave interference may occur resulting in noise or audio dropout or communications being disabled if this unit is used near a Wi-Fi device. In such a case, perform the following.
 - Use this unit at least 10 m (30 feet) away from the Wi-Fi device.
 - If this unit is used within 10 m (30 feet) of a Wi-Fi device, turn off the Wi-Fi device.
 - Install this unit and the Bluetooth device as near to each other as possible.
- Microwaves emitting from a Bluetooth device may affect the operation of electronic medical devices. Turn off this unit and other Bluetooth devices in the following locations, as it may cause an accident:
 - where inflammable gas is present, in a hospital, or a petrol station
 - near automatic doors or a fire alarm.
- Due to the characteristic of the wireless technology, the sound played on this unit is delayed from the sound and music played on the sending device. Therefore, the image and sound may be misaligned when viewing a movie or playing a game.
- This product emits radio waves when used in wireless mode.
 - When used in wireless mode on an airplane, follow flight crew directions regarding permissible use of products in wireless mode.

- This unit supports security capabilities that comply with the Bluetooth standard to provide a secure connection when the Bluetooth wireless technology is used, but security may not be enough depending on the setting. Be careful when communicating using Bluetooth wireless technology.
- We do not take any responsibility for the leakage of information during Bluetooth communications.
- Connection with all Bluetooth devices cannot be guaranteed.
 - A device featuring Bluetooth function is required to conform to the Bluetooth standard specified by Bluetooth SIG, Inc. and be authenticated.
 - Even if the connected device conforms to the above mentioned Bluetooth standard, some devices may not be connected or work correctly, depending on the features or specifications of the device.
 - While talking on the phone hands free, noise may occur, depending on the device or communication environment.
- Depending on the device to be connected, it may require some time to start communications.

If sound skips frequently during playback

- The situation may be improved by changing the wireless playback quality settings or fixing the wireless playback mode to SBC on the transmitting device. For details, refer to the operating instructions supplied with the transmitting device.
- If you are using a smartphone, the situation may be improved by shutting down unnecessary applications or rebooting the smartphone.

On the use of calling apps for smartphones and computers

- This unit supports normal incoming calls only. Calling apps for smartphones and computers are not supported.

On charging the unit

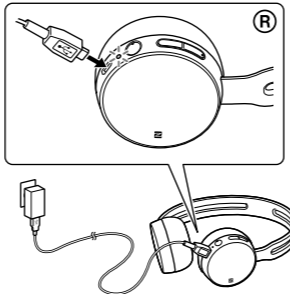
- This unit can be charged using USB only. Personal computer with USB port is required for charging.
- This unit cannot be turned on, nor can the Bluetooth function be used, during charging.
- If you do not use the unit for a long time, the rechargeable battery may not be able to keep sufficient charge. The battery will be able to keep a charge properly after repeatedly discharging and charging several times.
- If you store the unit for a long time, charge the battery once every half year to prevent over-discharge.
- If the length of time you can use the unit became extremely short, the rechargeable battery should be replaced with a new one. Please contact your nearest Sony dealer for a battery replacement.

Note on static electricity

- Static electricity accumulated in the body may cause mild tingling in your ears. To minimize the effect, wear clothes made from natural materials.

If the unit does not operate properly

- Reset the unit. When resetting this unit, charge the unit. When charging starts, this unit is reset automatically. The pairing information and the other settings are retained.



- If the problem persists even after the resetting operation above, initialize the unit as follows. Disconnect the micro-USB cable from the micro-USB port, turn off the unit, then hold down the L and R buttons simultaneously for more than 7 seconds. The indicator (blue) flashes 4 times, and the unit is reset to the factory settings. All pairing information is deleted.
- After the unit is initialized, it may not connect to your iPhone or computer. In this case, delete the pairing information of the unit from the iPhone or computer, and then pair them again.

On wearing the unit

- Because the headphones are of a high density enclosure, forcing them against your ears may result in eardrum damage. Pressing the headphones against your ears may produce a diaphragm click sound. This is not a malfunction.

Others

- Do not place this unit in a place exposed to humidity, dust, soot or steam, or in a car or place subject to direct sunlight.
- Using the Bluetooth device may not function on mobile phones, depending on radio wave conditions and location where the equipment is being used.
- High volume may affect your hearing.
- For traffic safety, do not use while driving or cycling.
- Do not use the unit in places where it would be dangerous if you are unable to hear ambient sound, such as at railroad crossings, train station platforms, and construction sites.
- Do not put weight or pressure on this unit as it may cause the unit to deform during long storage.
- Do not subject the unit to excessive shock.
- Clean the unit with a soft dry cloth.
- Do not expose the unit to water. The unit is not waterproof. Remember to follow the precautions below.
 - Be careful not to drop the unit into a sink or other container filled with water.
 - Do not use the unit in humid locations or bad weather, such as in the rain or snow.
 - Do not get the unit wet. If you touch the unit with wet hands, or put the unit in a damp article of clothing, the unit may get wet and this may cause a malfunction of the unit.
- If you experience discomfort after using the unit, stop using the unit immediately.
- The earpads may deteriorate due to long term storage or use.
- If you have any questions or problems concerning this unit that are not covered in this manual, please consult your nearest Sony dealer.

Optional replacement earpads can be ordered from your nearest authorized Sony retailer or www.sony.com.

Usage hours:

- When connecting via the Bluetooth device
 - Music playback time: Max. 20 hours
 - Communication time: Max. 20 hours
 - Standby time: Max. 200 hours
- Note: Usage hours may be shorter depending on the Codec and the conditions of use.

Charging time:

- Approx. 4.5 hours (About 60 minutes of music playback is possible after 15 minutes charging.)

Charging temperature:

- 5 °C to 35 °C (41 °F to 95 °F)

Receiver

- Type: Closed, Dynamic
- Driver unit: 30 mm

Microphone

- Type: Electret condenser
- Directivity: Omni directional
- Effective frequency range: 100 Hz - 8,000 Hz

System requirements for battery charge using USB

USB AC adaptor

A commercially available USB AC adaptor capable of feeding in more than 0.5 A (500 mA)

Personal Computer

(As of November 2017)
Personal computer with pre-installed with any of the following operating systems and USB port:

Operating Systems:

- (when using Windows)
 - Windows® 10 Home / Windows® 10 Pro
 - Windows® 8.1 / Windows® 8.1 Pro
 - Windows® 8 / Windows® 8 Pro
 - Windows® 7
 - Home Basic / Home Premium / Professional / Ultimate

(when using Mac)

Mac OS X (version 10.9 or later)

Design and specifications are subject to change without notice.

Specifications

General

- Communication system:** Bluetooth Specification version 4.2
- Output:** Bluetooth Specification Power Class 2
- Maximum communication range:** Line of sight approx. 10 m (30 ft)¹⁾
- Frequency band:** 2.4 GHz band (2.4000 GHz - 2.4835 GHz)
- Compatible Bluetooth profiles²⁾:**
 - A2DP (Advanced Audio Distribution Profile)
 - AVRCP (Audio Video Remote Control Profile)
 - HFP (Hands-free Profile)
 - HSP (Headset Profile)
- Supported Codec³⁾:** SBC⁴⁾, AAC⁵⁾
- Supported content protection method:** SCMS-T
- Transmission range (A2DP):** 20 Hz - 20,000 Hz (Sampling frequency 44.1 kHz)
- Included items:**
 - Wireless stereo headset (1)
 - Micro-USB cable (approx. 50 cm (19 3/4 in.)) (1)
 - Reference Guide (this sheet) (1)
 - Operating Instructions (1)
 - Other documents (1 set)

¹⁾ The actual range will vary depending on factors such as obstacles between devices, magnetic fields around a microwave oven, static electricity, reception sensitivity, antenna's performance, operating system, software application, etc.
²⁾ Bluetooth standard profiles indicate the purpose of Bluetooth communications between devices.
³⁾ Codec: Audio signal compression and conversion format
⁴⁾ Subband Codec
⁵⁾ Advanced Audio Coding

Wireless stereo headset

- Power source:** DC 3.7 V: Built-in lithium-ion rechargeable battery
- DC 5 V: When charged using USB

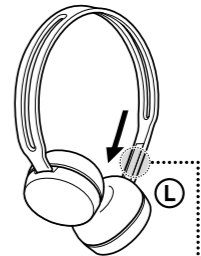
Mass: Approx. 107 g (3.78 oz)

Operating temperature: 0 °C to 40 °C (32 °F to 104 °F)

Français

Le présent appareil est conforme aux CNR d'Industrie Canada applicables aux appareils radio exempts de licence. L'exploitation est autorisée aux deux conditions suivantes :
1) l'appareil ne doit pas produire de brouillage;
2) l'utilisateur de l'appareil doit accepter tout brouillage radioélectrique subi, même si le brouillage est susceptible d'en compromettre le fonctionnement.

Cet équipement est conforme aux limites d'exposition aux rayonnements énoncées pour un environnement non contrôlé et respecte les règles les radioélectriques (RF) de la FCC lignes directrices d'exposition et d'exposition aux fréquences radioélectriques (RF) CNR-102 de l'IC. Cet équipement émet une énergie RF très faible qui est considérée comme conforme sans évaluation du débit d'absorption spécifique (DAS).



WIRELESS STEREO HEADSET
MODEL:WH-CH400
5V --- MADE IN VIETNAM

La marque et les logos Bluetooth® sont des marques déposées de Bluetooth SIG, Inc. qui sont utilisées sous licence uniquement par Sony Corporation.

N-Mark est une marque déposée ou une marque déposée de NFC Forum, Inc. aux États-Unis et dans d'autres pays.

Windows est une marque déposée ou une marque de commerce de Microsoft Corporation aux États-Unis et/ou dans d'autres pays.

Mac, OS X et iPhone sont des marques commerciales d'Apple Inc., déposées aux États-Unis et dans d'autres pays.

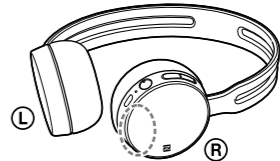
Android est une marque commerciale de Google Inc.

Les autres marques commerciales et noms commerciaux appartiennent à leurs propriétaires respectifs.

Précautions

Communications BLUETOOTH®

- La technologie sans fil Bluetooth fonctionne dans un rayon d'environ 10 m (30 pieds). La portée de communication maximale peut varier en fonction des obstacles (personnes, objets métalliques, murs, etc.) ou de l'environnement électromagnétique.
- Les communications Bluetooth peuvent être désactivées ou du bruit ou une diminution sonore peut survenir dans les conditions suivantes.
 - Une personne se trouve entre l'appareil et le périphérique Bluetooth. Vous pourriez améliorer la situation en plaçant le périphérique Bluetooth face à l'antenne de l'appareil.
 - Un obstacle, par exemple un objet métallique ou un mur, se trouve entre l'appareil et le périphérique Bluetooth.
 - Un périphérique Wi-Fi ou un four micro-ondes est utilisé ou des hyperfréquences sont émises à proximité de l'appareil.
 - L'antenne est intégrée dans l'appareil, comme illustré à l'aide de la ligne pointillée. La sensibilité des communications Bluetooth peut être améliorée par le retrait des obstacles entre le périphérique Bluetooth connecté et l'antenne de cet appareil.



- Comme les périphériques Bluetooth et Wi-Fi (IEEE802.11b/g/n) utilisent la même fréquence (2,4 GHz), des interférences en hyperfréquences peuvent se produire et entraîner des parasites, des pertes de niveau audio ou l'interruption des communications si cet appareil est utilisé à proximité d'un périphérique Wi-Fi. En pareil cas, prenez les mesures suivantes.
 - Utilisez cet appareil à une distance d'au moins 10 m (30 pieds) du périphérique Wi-Fi.
 - Si cet appareil est utilisé à moins de 10 m (30 pieds) d'un périphérique Wi-Fi, éteignez le périphérique Wi-Fi.
 - Installez cet appareil et le périphérique Bluetooth aussi près que possible l'un de l'autre.
- Les émissions d'hyperfréquences d'un périphérique Bluetooth peuvent perturber le fonctionnement des appareils médicaux électroniques. Pour éviter de causer un accident, éteignez cet appareil et les autres périphériques Bluetooth dans les endroits suivants :
 - en présence de gaz inflammable, dans un hôpital ou une station-service
 - à proximité de portes automatiques ou d'un avertisseur d'incendie.

- En raison des caractéristiques de la technologie sans fil, le son reproduit sur cet appareil est décalé par rapport au son et à la musique en cours de lecture sur le périphérique émetteur. Par conséquent, l'image et le son peuvent être désalignés lorsque vous visionnez un film ou jouez à un jeu.
- Ce produit émet des ondes radio lors de l'utilisation en mode sans fil. Lors de l'utilisation en mode sans fil dans un avion, suivez les instructions de l'équipage concernant l'utilisation permise des produits en mode sans fil.
- Cet appareil prend en charge les caractéristiques de sécurité conformes à la norme Bluetooth pour offrir une connexion sécurisée lors de l'utilisation de la technologie sans fil Bluetooth; cependant, la sécurité pourrait être insuffisante selon le réglage. Soyez prudent lorsque vous communiquez au moyen de la technologie sans fil Bluetooth.
- Nous ne pouvons être tenus responsables de la fuite d'informations survenant lors de communications Bluetooth.
- La connexion ne peut pas être garantie avec tous les périphériques Bluetooth.
 - Un périphérique doté de la fonction Bluetooth est nécessaire pour la conformité à la norme Bluetooth spécifiée par Bluetooth SIG, Inc. et pour l'authentification.
 - Même si le périphérique connecté est conforme à la norme Bluetooth mentionnée précédemment, certains périphériques peuvent ne pas se connecter ou ne pas fonctionner correctement, selon leurs caractéristiques ou spécifications.
 - Selon le périphérique ou l'environnement de communication, des parasites peuvent se produire lors des communications téléphoniques en mains libres.
- Selon le périphérique à connecter, le démarrage des communications peut prendre un certain temps.

Si le son est fréquemment saccadé pendant la lecture

- Vous pourriez améliorer la situation en modifiant les réglages de qualité de lecture sans fil ou en réglant le mode de lecture sans fil à SBC sur le périphérique émetteur. Pour plus de détails, reportez-vous au mode d'emploi fourni avec le périphérique émetteur.
- Si vous utilisez un téléphone intelligent, vous pourriez améliorer la situation en fermant des applications inutiles ou en redémarrant le téléphone intelligent.

À propos de l'utilisation d'applications d'appel pour les téléphones intelligents et ordinateurs

- Cet appareil prend uniquement en charge les appels entrants normaux. Les applications d'appel pour les téléphones intelligents et ordinateurs ne sont pas prises en charge.
- Cet appareil peut être chargé uniquement par USB. Un ordinateur personnel avec port USB est requis pour le chargement.
- Lors du chargement, il n'est pas possible de mettre cet appareil en marche ni d'utiliser la fonction Bluetooth.
- Si vous n'utilisez pas l'appareil pendant une période prolongée, la batterie rechargeable risque de ne pas fournir une charge suffisante. La batterie pourra fournir une charge adéquate après plusieurs chargements et déchargements.

