

Wireless Stereo Headset

Auriculares estéreo inalámbricos

Headset estéreo sem fio

Reference Guide	US
Guía de referencia	ES
Guia de Referência	PT



WH-CH400

English

Do not install the appliance in a confined space, such as a bookcase or built-in cabinet.

Do not expose the batteries (battery pack or batteries installed) to excessive heat such as sunshine, fire or the like for a long time.

Do not dismantle, open or shred secondary cells or batteries.

In the event of a cell leaking, do not allow the liquid to come in contact with the skin or eyes. If contact has been made, wash the affected area with copious amounts of water and seek medical advice.

Secondary cells and batteries need to be charged before use. Always refer to the manufacturer's instructions or equipment manual for proper charging instructions. After extended periods of storage, it may be necessary to charge and discharge the cells or batteries several times to obtain maximum performance. Dispose of properly.



The Bluetooth® word mark and logos are registered trademarks owned by the Bluetooth SIG, Inc. and any use of such marks by Sony Corporation is under license.

The N-Mark is a trademark or registered trademark of NFC Forum, Inc. in the United States and in other countries.

Windows is a registered trademark or trademark of Microsoft Corporation in the United States and/or other countries.

Mac, OS X and iPhone are trademarks of Apple Inc., registered in the U.S. and other countries.

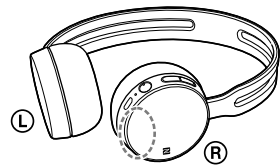
Android is a trademark of Google Inc.

Other trademarks and trade names are those of their respective owners.

Precautions

On BLUETOOTH® communications

- Bluetooth wireless technology operates within a range of about 10 m (30 feet). Maximum communication range may vary depending on obstacles (human body, metal, wall, etc.) or electromagnetic environment.
- Bluetooth communications may be disabled, or noise or audio dropout may occur under the following conditions.
 - There is a human body between the unit and the Bluetooth device.
 - This situation may be improved by placing the Bluetooth device facing the antenna of the unit.
 - There is an obstacle, such as metal or a wall, between the unit and the Bluetooth device.
 - A Wi-Fi device or microwave oven is in use, or microwaves are emitted near the unit.
 - The antenna is built into the unit as illustrated in the dotted line. The sensitivity of the Bluetooth communications will improve by removing any obstacles between the connected Bluetooth device and the antenna of this unit.



- Because Bluetooth devices and Wi-Fi (IEEE802.11b/g/n) use the same frequency (2.4 GHz), microwave interference may occur resulting in noise or audio dropout or communications being disabled if this unit is used near a Wi-Fi device. In such a case, perform the following.
 - Use this unit at least 10 m (30 feet) away from the Wi-Fi device.
 - If this unit is used within 10 m (30 feet) of a Wi-Fi device, turn off the Wi-Fi device.
 - Install this unit and the Bluetooth device as near to each other as possible.
- Microwaves emitting from a Bluetooth device may affect the operation of electronic medical devices. Turn off this unit and other Bluetooth devices in the following locations, as it may cause an accident:
 - where inflammable gas is present, in a hospital, or a petrol station
 - near automatic doors or a fire alarm.
- Due to the characteristic of the wireless technology, the sound played on this unit is delayed from the sound and music played on the sending device. Therefore, the image and sound may be misaligned when viewing a movie or playing a game.
- Do not use the unit on an airplane. Radio waves may affect instruments, causing an accident due to malfunction.
- This unit supports security capabilities that comply with the Bluetooth standard to provide a secure connection when the Bluetooth wireless technology is used, but security may not be enough depending on the setting. Be careful when communicating using Bluetooth wireless technology.
- We do not take any responsibility for the leakage of information during Bluetooth communications.
- Connection with all Bluetooth devices cannot be guaranteed.
 - A device featuring Bluetooth function is required to conform to the Bluetooth standard specified by Bluetooth SIG, Inc. and be authenticated.
 - Even if the connected device conforms to the above mentioned Bluetooth standard, some devices may not be connected or work correctly, depending on the features or specifications of the device.
 - While talking on the phone hands free, noise may occur, depending on the device or communication environment.
- Depending on the device to be connected, it may require some time to start communications.

If sound skips frequently during playback

- The situation may be improved by changing the wireless playback quality settings or fixing the wireless playback mode to SBC on the transmitting device. For details, refer to the operating instructions supplied with the transmitting device.
- If you are using a smartphone, the situation may be improved by shutting down unnecessary applications or rebooting the smartphone.

On the use of calling apps for smartphones and computers

- This unit supports normal incoming calls only. Calling apps for smartphones and computers are not supported.

On charging the unit

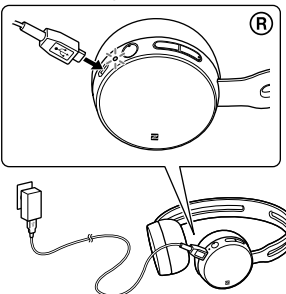
- This unit can be charged using USB only. Personal computer with USB port is required for charging.
- This unit cannot be turned on, nor can the Bluetooth function be used, during charging.
- If you do not use the unit for a long time, the rechargeable battery may not be able to keep sufficient charge. The battery will be able to keep a charge properly after repeatedly discharging and charging several times.
- If you store the unit for a long time, charge the battery once every half year to prevent over-discharge.
- If the length of time you can use the unit became extremely short, the rechargeable battery should be replaced with a new one. Please contact your nearest Sony dealer for a battery replacement.

Note on static electricity

- Static electricity accumulated in the body may cause mild tingling in your ears. To minimize the effect, wear clothes made from natural materials.

If the unit does not operate properly

- Reset the unit.
- When resetting this unit, charge the unit. When charging starts, this unit is reset automatically. The pairing information and the other settings are retained.



- If the problem persists even after the resetting operation above, initialize the unit as follows. Disconnect the micro-USB cable from the micro-USB port, turn off the unit, then hold down the **⏻** and **⏮** buttons simultaneously for more than 7 seconds. The indicator (blue) flashes 4 times, and the unit is reset to the factory settings. All pairing information is deleted.
- After the unit is initialized, it may not connect to your iPhone or computer. In this case, delete the pairing information of the unit from the iPhone or computer, and then pair them again.

On wearing the unit

- Because the headphones are of a high density enclosure, forcing them against your ears may result in eardrum damage. Pressing the headphones against your ears may produce a diaphragm click sound. This is not a malfunction.

Others

- Do not place this unit in a place exposed to humidity, dust, soot or steam, or in a car or place subject to direct sunlight.
- Using the Bluetooth device may not function on mobile phones, depending on radio wave conditions and location where the equipment is being used.
- High volume may affect your hearing.
- For traffic safety, do not use while driving or cycling.
- Do not use the unit in places where it would be dangerous if you are unable to hear ambient sound, such as at railroad crossings, train station platforms, and construction sites.
- Do not put weight or pressure on this unit as it may cause the unit to deform during long storage.
- Do not subject the unit to excessive shock.
- Clean the unit with a soft dry cloth.
- Do not expose the unit to water. The unit is not waterproof. Remember to follow the precautions below.
 - Be careful not to drop the unit into a sink or other container filled with water.
 - Do not use the unit in humid locations or bad weather, such as in the rain or snow.
 - Do not get the unit wet.
 - If you touch the unit with wet hands, or put the unit in a damp article of clothing, the unit may get wet and this may cause a malfunction of the unit.
- If you experience discomfort after using the unit, stop using the unit immediately.
- The earpads may deteriorate due to long term storage or use.
- If you have any questions or problems concerning this unit that are not covered in this manual, please consult your nearest Sony dealer.

Optional replacement earpads can be ordered from your nearest authorized Sony retailer or www.sony.com.

Specifications

General

- Communication system:** Bluetooth Specification version 4.2
- Output:** Bluetooth Specification Power Class 2
- Maximum communication range:** Line of sight approx. 10 m (30 ft)¹⁾
- Frequency band:** 2.4 GHz band (2.4000 GHz - 2.4835 GHz)

Compatible Bluetooth profiles²⁾:

- A2DP (Advanced Audio Distribution Profile)
- AVRCP (Audio Video Remote Control Profile)
- HFP (Hands-free Profile)
- HSP (Headset Profile)

Supported Codec³⁾: SBC⁴⁾, AAC⁵⁾

Supported content protection method: SCMS-T

Transmission range (A2DP): 20 Hz - 20,000 Hz (Sampling frequency 44.1 kHz)

Included items:

- Wireless stereo headset (1)
- Micro-USB cable (approx. 50 cm (19 3/4 in.)) (1)
- Reference Guide (this sheet) (1)
- Operating Instructions (1)

- The actual range will vary depending on factors such as obstacles between devices, magnetic fields around a microwave oven, static electricity, reception sensitivity, antenna's performance, operating system, software application, etc.
- Bluetooth standard profiles indicate the purpose of Bluetooth communications between devices.
- Codec: Audio signal compression and conversion format
- Subband Codec
- Advanced Audio Coding

Wireless stereo headset

- Power source:** DC 3.7 V: Built-in lithium-ion rechargeable battery DC 5 V: When charged using USB
- Mass:** Approx. 107 g (3.78 oz)
- Operating temperature:** 0 °C to 40 °C (32 °F to 104 °F)
- Rated power consumption:** 0.7 W
- Usage hours:** When connecting via the Bluetooth device
 - Music playback time: Max. 20 hours
 - Communication time: Max. 20 hours
 - Standby time: Max. 200 hours

- Note: Usage hours may be shorter depending on the Codec and the conditions of use.
- Charging time:** Approx. 4.5 hours (About 60 minutes of music playback is possible after 15 minutes charging.) Note: Charging and usage hours may be different depending on the conditions of use.
- Charging temperature:** 5 °C to 35 °C (41 °F to 95 °F)

Receiver

- Type:** Closed, Dynamic
- Driver unit:** 30 mm

Microphone

- Type:** Electret condenser
- Directivity:** Omni directional
- Effective frequency range:** 100 Hz - 8,000 Hz

System requirements for battery charge using USB

USB AC adaptor

A commercially available USB AC adaptor capable of feeding in more than 0.5 A (500 mA)

Personal Computer

(As of November 2017) Personal computer with pre-installed with any of the following operating systems and USB port:

Operating Systems:

- (when using Windows) Windows® 10 Home / Windows® 10 Pro Windows® 8.1 / Windows® 8.1 Pro Windows® 8 / Windows® 8 Pro Windows® 7 Home Basic / Home Premium / Professional / Ultimate

(when using Mac) Mac OS X (version 10.9 or later)

Design and specifications are subject to change without notice.

Español

No instale el dispositivo en espacios reducidos, tales como estantes o gabinetes empotrados.

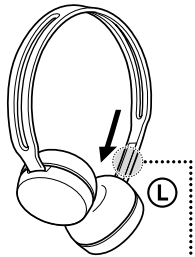
No exponga las baterías (bloqueo de baterías o baterías instaladas) a calor excesivo, tal como rayos de sol, fuego o similar por largos períodos de tiempo.

No desarme, abra o destruya baterías o celdas secundarias.

En caso de pérdidas en una celda, no permita que el líquido entre en contacto con la piel u ojos. Si esto ocurrió, lave la zona afectada con abundante agua y consulte a un médico.

Las celdas y baterías secundarias deben cargarse antes de su uso. Siempre consulte las instrucciones del fabricante o el manual del equipamiento para obtener instrucciones de carga precisas.

Luego de largos períodos de almacenamiento, puede ser necesario cargar y descargar las celdas o baterías varias veces para obtener el máximo rendimiento. Deseche en forma adecuada.



WIRELESS STEREO HEADSET MODEL:WH-CH400 5V == MADE IN VIETNAM

La marca de la palabra y logotipos Bluetooth® son marcas comerciales registradas y son propiedad de Bluetooth SIG, Inc., y Sony Corporation posee licencia para utilizar cualquiera de dichas marcas.

N-Mark es una marca comercial o una marca comercial registrada de NFC Forum, Inc. en los Estados Unidos y en otros países.

Windows es una marca registrada o marca comercial de Microsoft Corporation en los Estados Unidos y otros países.

Mac, OS X y iPhone son marcas comerciales de Apple Inc., registradas en los Estados Unidos y otros países.

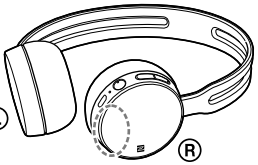
Android es una marca registrada de Google Inc.

Las demás marcas y nombres comerciales pertenecen a sus respectivos propietarios.

Precauciones

Sobre las comunicaciones BLUETOOTH®

- La tecnología inalámbrica Bluetooth opera dentro de un rango de alrededor de 10 m. El alcance máximo de la comunicación puede variar dependiendo de los obstáculos (cuerpo humano, metales, paredes, etc.) o el entorno electromagnético.
- Es posible que las comunicaciones por Bluetooth no estén habilitadas, o puede producirse ruido o pérdida de audio en las siguientes condiciones.
 - Hay una persona entre la unidad y el dispositivo Bluetooth.
 - La situación puede mejorar colocando el dispositivo Bluetooth frente a la antena de la unidad.
 - Hay un obstáculo, como un objeto metálico o una pared, entre la unidad y el dispositivo Bluetooth.
 - Hay un dispositivo con Wi-Fi o un horno de microondas en uso, o se emiten microondas cerca de la unidad.
 - La antena está incorporada a la unidad según se ilustra en la línea punteada. La sensibilidad de las comunicaciones por Bluetooth mejorará al eliminar cualquier obstáculo entre el dispositivo Bluetooth conectado y la antena de esta unidad.



- Debido a que los dispositivos Bluetooth y Wi-Fi (IEEE802.11b/g/n) utilizan la misma frecuencia (2,4 GHz), puede ocurrir una interferencia de microondas que resulte en ruido o pérdida de audio, o que se deshabiliten las comunicaciones si esta unidad se utiliza cerca de un dispositivo Wi-Fi. En dicho caso, realice lo siguiente:
 - Utilice esta unidad al menos a 10 m de distancia del dispositivo Wi-Fi.
 - Si esta unidad se utiliza dentro de los 10 m de un dispositivo Wi-Fi, apague el dispositivo Wi-Fi.
 - Instale esta unidad y el dispositivo Bluetooth tan cerca entre sí como sea posible.

- Las microondas que se emiten desde un dispositivo Bluetooth pueden afectar la operación de los dispositivos médicos electrónicos. Apague esta unidad y otros dispositivos Bluetooth en las siguientes ubicaciones, ya que pueden causar un accidente:
 - donde haya gas inflamable presente, en un hospital, o en una estación de servicio
 - cerca de puertas automáticas o una alarma contra incendios.
- Dadas las características de la tecnología inalámbrica, el sonido que se reproduce en esta unidad está retrasado con respecto a aquel que se reproduce en el dispositivo emisor. Por lo tanto, la imagen y el sonido podría estar desalineado al mirar una película o jugar un videojuego.
- No utilice esta unidad en un avión. Las ondas de radio pueden afectar los instrumentos, causando un accidente debido a un mal funcionamiento.
- Esta unidad es compatible con capacidades de seguridad que cumplen con el estándar Bluetooth para ofrecer una conexión segura cuando se utiliza la tecnología inalámbrica Bluetooth, pero la seguridad puede no ser suficiente dependiendo de los ajustes. Tenga cuidado al comunicarse utilizando la tecnología inalámbrica Bluetooth.
- No nos hacemos responsables por cualquier filtración de información durante las comunicaciones Bluetooth.
- No se puede garantizar la conexión con todos los dispositivos Bluetooth.
 - Se necesita un dispositivo que cuente con la función Bluetooth para conformar el estándar Bluetooth especificado por Bluetooth SIG, Inc. y debe autenticarse.
 - Incluso si el dispositivo conectado conforma el estándar Bluetooth mencionado con anterioridad, puede ser que algunos dispositivos no se conecten o no funcionen correctamente, dependiendo de las características o especificaciones del dispositivo.
 - Pueden ocurrir ruidos mientras habla por teléfono manos libres, dependiendo del dispositivo o del entorno de comunicación.
- Puede ser necesario cierto tiempo para comenzar las comunicaciones dependiendo del dispositivo a conectar.

Si el sonido salta con frecuencia durante la reproducción

- La situación se puede mejorar al cambiar los ajustes de calidad de reproducción inalámbrica o al fijar el modo de reproducción inalámbrica a SBC en el dispositivo transmisor. Para obtener más detalles, consulte las instrucciones de operación suministradas con el dispositivo transmisor.
- Si usted está utilizando un smartphone, la situación podría mejorar al cerrar las aplicaciones innecesarias o al reiniciar el smartphone.

Cuando utilice aplicaciones de llamadas para smartphones y computadoras

- Esta unidad admite solo llamadas entrantes normales. No se admiten aplicaciones de llamadas para smartphones y computadoras.

Al cargar la unidad

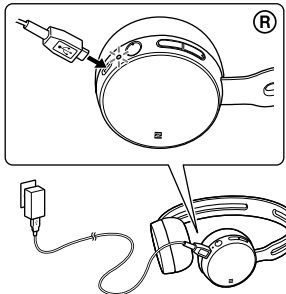
- Esta unidad solo se puede cargar mediante USB. Se requiere una computadora personal con un puerto USB para realizar la carga.
- Esta unidad no se puede encender, ni se puede utilizar la función Bluetooth, durante la carga.
- Si no utiliza la unidad por un largo tiempo, puede que la batería recargable no almacene la suficiente carga. La batería podrá almacenar una carga en forma adecuada tras descargarla y cargarla en forma repetida.
- Si almacena la unidad por un largo tiempo, cargue la batería una vez cada seis meses para prevenir una descarga excesiva.
- Si el plazo de tiempo que usa la unidad se vuelve extremadamente corto, se deberá reemplazar la batería recargable por una nueva. Comuníquese con su distribuidor Sony más cercano por un reemplazo de la batería.

Nota sobre la electricidad estática

- La electricidad estática acumulada en el cuerpo puede causar un ligero hormigueo en sus orejas. Para minimizar el efecto, utilice ropa de materiales naturales.

Si la unidad no opera en forma adecuada

- Reinicie la unidad. Al reiniciarla, cargue la unidad. Cuando se inicia la carga, esta unidad se reinicia automáticamente. La información de emparejamiento y otros ajustes se conserva.



- Si el problema persiste incluso después de la operación de reinicio anterior, inicie la unidad de la siguiente manera: Desconecte el cable micro-USB del puerto micro-USB y apague la unidad. Luego, mantenga presionados los botones **⏻** y **⏮** simultáneamente por más de 7 segundos. El indicador (azul) parpadea 4 veces, y la unidad se reinicia con los ajustes de fábrica. Se elimina toda la información de emparejamiento.
- Una vez que se inicializa la unidad, puede que no se conecte a su iPhone o a su computadora. En este caso, elimine la información de emparejamiento de la unidad desde el iPhone o la computadora, y luego vuelva a emparejarlos.

Al usar la unidad

- Dado el cerramiento de los cascos de los auriculares es de alta densidad, si presiona los auriculares contra los oídos, podría dañar los tímpanos. Presionar los auriculares contra los oídos podría producir un chasquido en el diafragma. Se trata de un mal funcionamiento.

Otros

- No coloque esta unidad en un lugar con humedad, polvo, hollín o vapor, ni lo deje en un auto o expuesto a la luz solar directa.
- La utilización del dispositivo Bluetooth puede no funcionar en teléfonos móviles, dependiendo de las condiciones de la onda de radio y la ubicación en la que se utiliza el equipo.
- Si utiliza los auriculares a un volumen alto, puede dañar sus oídos.
- Por seguridad vial, no utilice esta unidad mientras conduce o anda en bicicleta.
- No utilice la unidad en lugares donde podría ser peligroso si no es capaz de escuchar el sonido ambiente, como cruces de ferrocarril, plataformas de estaciones de tren y sitios en construcción.
- No ponga peso ni aplique presión sobre esta unidad ya que puede causar que la unidad se deforme durante el almacenamiento a largo plazo.
- No someta la unidad a golpes excesivos.
- Limpie la unidad con un paño suave.
- No exponga la unidad al agua. La unidad no es resistente al agua. Recuerde seguir las precauciones a continuación.
 - Tenga cuidado de no dejar caer la unidad en un lavabo u otro contenedor lleno de agua.
 - No utilice la unidad en lugares húmedos o con malas condiciones climáticas, como la lluvia o la nieve.
 - No permita que la unidad se moje. Si toca la unidad con las manos mojadas, o coloca la unidad sobre una prenda mojada, la unidad se puede mojar y esto puede causar un mal funcionamiento.
- Si experimenta incomodidad tras utilizar la unidad, deje de utilizarla de inmediato.
- Las almohadillas pueden deteriorarse debido al uso o almacenamiento prolongado.
- Si tiene consultas o problemas con respecto a esta unidad que no se cubren en este manual, consulte a su distribuidor Sony más cercano.

Otras almohadillas de recambio opcionales se pueden encargar al vendedor autorizado de Sony más cercano o en www.sony.com.

Especificaciones

Generales

Sistema de comunicación: Especificación Bluetooth versión 4.2

Salida: Especificação Bluetooth Clase Energética 2

Rango máximo de comunicación: En línea recta aprox. 10 m¹⁾

Banda de frecuencia: Banda de 2,4 GHz (2,4000 GHz - 2,4835 GHz)

Perfiles Bluetooth compatibles^{2):} A2DP (Perfil de distribución de audio avanzada) AVRCP (Perfil de control remoto de audio y vídeo) HFP (Perfil de manos libres) HSP (Perfil de auriculares)

Códec compatibles^{3):} SBC⁽⁴⁾, AAC⁽⁵⁾

Método de protección de contenido compatible: SCMS-T

Rango de transmisión (A2DP): 20 Hz - 20 000 Hz (Frecuencia de muestreo 44,1 kHz)

Artículos incluidos:

Auriculares estéreo inalámbricos (1) Cable micro-USB (aprox. 50 cm) (1) Guía de referencia (este documento) (1) Manual de instrucciones (1)

¹⁾ El rango real variará dependiendo de factores como obstáculos entre los dispositivos, campos magnéticos alrededor de un horno de microondas, electricidad estática, sensibilidad de la recepción, rendimiento de la antena, sistema operativo, aplicación de software, etc.

²⁾ Los perfiles del estándar Bluetooth indican la finalidad de las comunicaciones Bluetooth entre dispositivos.

³⁾ Códec: Formato de compresión y conversión de señal de audio

⁴⁾ Códec subbanda

⁵⁾ Codificación de audio avanzada

Auriculares estéreo inalámbricos

Fuente de alimentación: cc de 3,7 V: batería recargable de iones de litio incorporada cc de 5 V: al recargarse mediante USB

Masa: Aprox. 107 g

Temperatura de funcionamiento: de 0 °C a 40 °C

Consumo de potencia medio: 0,7 W

Horas de uso: Al utilizar una conexión a través del dispositivo Bluetooth Tiempo de reproducción: máx. 20 horas Tiempo de comunicación: máx. 20 horas Tiempo de espera: máx. 200 horas Nota: las horas de uso pueden ser más breves dependiendo del Códec y las condiciones de uso.

Tiempo de carga: Aprox. 4,5 horas (Alrededor de 60 minutos de reproducción de música luego de 15 minutos de carga.) Nota: las horas de carga pueden ser distintas en función de las condiciones de uso.

Temperatura de carga: 5 °C a 35 °C

Receptor

Tipo: cerrado, dinámico

Unidad auricular: 30 mm

Micrófono

Tipo: condensador de electro

Directividad: omnidireccional

Gama de frecuencias efectivas: 100 Hz - 8 000 Hz

Requisitos del sistema para realizar la carga de la batería a través de USB

Adaptador de CA USB

Adaptador USB de CA disponible para su comercialización que puede alimentar más de 0,5 A (500 mA)

Computadora personal

(Desde noviembre de 2017) Computadora con puerto USB y alguno de los siguientes sistemas operativos instalados previamentee:

Sistemas Operativos: (cuando se utiliza Windows) Windows® 10 Home / Windows® 10 Pro Windows® 8.1 / Windows® 8.1 Pro Windows® 8 / Windows® 8 Pro

Windows® 7 Home Basic / Home Premium / Professional / Ultimate

(cuando se utiliza Mac) Mac OS X (versión 10.9 o posterior)

El diseño y las especificaciones están sujetas a cambios sin previo aviso.

Português

Este aparelho destina-se ao uso doméstico e não profissional.

Projeto e especificações técnicas sujeitos a alterações sem aviso prévio.

Leia o manual de instruções antes de manusear o aparelho.

Imagem meramente ilustrativa.

pesos e dimensões são aproximados.

Apenas para Brasil Central de Relacionamento Sony: 4003 7669 (Capitais e regiões metropolitanas) e 0800 880 7669 (demais localidades).

Atenção: Conforme Lei Federal No.11291/06, informamos que podem ocorrer danos ao sistema auditivo exposto à potência superior a 85 decibéis.

Não instale o equipamento em um espaço limitado, como em uma estante ou um armário embutido.

Não exponha as baterías (conjunto de baterías ou baterías instaladas) ao calor excesivo, como sol, fogo e outros, por um longo período de tempo.

Não desmonte, abra nem destrua pilhas ou baterías. Na eventualidade de ocorrer o vazamento de uma célula, não permita que o líquido entre em contato com a pele ou os olhos. Se houver contato, lave a área afetada com água em abundância e procure atendimento médico. Células secundárias e baterías precisam ser carregadas antes do uso. Consulte sempre as instruções do fabricante ou o manual do equipamento para instruções apropiadas sobre o carregamento. Após periodos prolongados, pode ser necessário cargar e descarregar as células ou baterías várias vezes para que se obtenha o desempenho máximo. Descarte apropiadamente.

DESCARTE DE PILHAS E BATERIAS

Este produto contém batería de alimentación integrada (não removível pelo usuário) que só deve ser substituída por profissionais qualificados. Ao fim da vida útil do equipamento, disponha-o em um ponto de coleta na Rede Autorizada Sony, de forma a garantir o tratamento adequado da batería.

IMPORTANTE: O GUIA SONORO ESTÁ DISPONÍVEL NESTE PRODUTO SOMENTE EM INGLÊS.

A instrução sonora pode ser ouvida da unidade quando;

- A unidade é ligada: "Power on" (Ligada)
- Quando o nível da batería estiver baixo com a unidade ligada: "Battery level low" (Nível de batería baixo)
- A unidade é desligada: "Power off" (Desligada)
- A unidade entra em modo de emparelhamento: "BLUETOOTH pairing" (Emparelhamento BLUETOOTH)
- A unidade é conectada ao dispositivo BLUETOOTH: "BLUETOOTH connected" (BLUETOOTH conectado)
- A unidade é desconectada do dispositivo BLUETOOTH: "BLUETOOTH disconnected" (BLUETOOTH desconectado)
- A unidade desliga automaticamente por causa do nível de batería baixo: "Please recharge headset" (Favor recarregar os fones de ouvido)



A marca nominal Bluetooth® e seus logotipos são marcas comerciais registradas de propriedade da Bluetooth SIG, Inc. e qualquer uso dessas marcas pela Sony Corporation é feito sob licença.

A N-Mark é uma marca comercial ou marca registrada do NFC Forum, Inc. nos Estados Unidos e em outros países.

Windows é uma marca comercial registrada ou marca comercial da Microsoft Corporation nos Estados Unidos e/ou em outros países.

Mac, OS X e iPhone são marcas comerciais da Apple Inc. registradas nos Estados Unidos e em outros países.

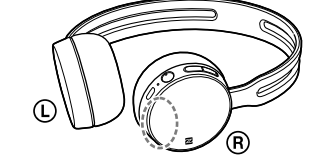
Android é uma marca comercial da Google Inc.

Outras marcas e nomes comerciais são de seus respectivos proprietários.

Precauções

Em comunicações por BLUETOOTH®

- A tecnologia Bluetooth sem fio opera em um alcance de aproximadamente 10 m. O alcance máximo de comunicação pode variar dependendo dos obstáculos (corpo humano, metal, parede etc.) ou ambiente eletromagnético.
- As comunicações por Bluetooth podem ser desativadas ou podem ocorrer ruídos ou quedas de áudio nas seguintes condições.
 - Há um corpo humano entre a unidade e o dispositivo Bluetooth.
 - Essa situação pode ser melhorada posicionando o dispositivo Bluetooth virado para a antena da unidade.
 - Há um obstáculo, como metal ou uma parede, entre a unidade e o dispositivo Bluetooth.
 - Um dispositivo Wi-Fi ou forno micro-ondas está em uso ou micro-ondas são emitidas perto da unidade.
 - A antena está integrada na unidade conforme ilustrado na linha pontilhada. A sensibilidade das comunicações por Bluetooth melhorará ao remover qualquer obstáculo que esteja entre o dispositivo Bluetooth conectado e a antena dessa unidade.



- Como dispositivos Bluetooth e Wi-Fi (IEEE802.11b/g/n) utilizam a mesma frequência (2,4 GHz), pode ocorrer interferência de micro-ondas resultando em ruídos ou quedas de áudio ou na desativação das comunicações caso esta unidade seja usada próximo a um dispositivo Wi-Fi. Neste caso, proceda da seguinte forma.
 - Utilize esta unidade em uma distância de, no mínimo, 10 m do dispositivo Wi-Fi.
 - Se esta unidade for usada em uma distância de até 10 m de um dispositivo Wi-Fi, desligue o dispositivo Wi-Fi.
 - Instale esta unidade o mais próxima possível do dispositivo Bluetooth.
- As micro-ondas emitidas de um dispositivo Bluetooth podem afetar a operação de dispositivos médicos eletrônicos. Desligue esta unidade e outros dispositivos Bluetooth nos seguintes locais, pois podem causar um acidente:
 - quando gás inflamável está presente, em um hospital ou posto de combustível
 - próximo a portas automáticas ou alarme de incêndio
- Devido às características da tecnologia Bluetooth sem fio, o som reproduzido nesta unidade está ligeiramente atrasado em relação ao som reproduzido no dispositivo Bluetooth durante a conversa por telefone ou ao ouvir música.
- Não utilize a unidade em um avião. As ondas de rádio podem afetar instrumentos, causando um acidente devido ao mau funcionamento.
- A unidade suporta recursos de segurança em conformidade com o padrão Bluetooth para fornecer uma conexão segura quando a tecnologia Bluetooth sem fio é utilizada, mas a segurança pode não ser suficiente dependendo da configuração. Tenha cuidado ao se comunicar por meio da tecnologia Bluetooth sem fio.
- Não somos responsáveis pelo vazamento de qualquer informação durante as comunicações por Bluetooth.

- Não é possível garantir a conexão com todos os dispositivos Bluetooth.
 - É necessário que o dispositivo com a função Bluetooth esteja em conformidade com o padrão Bluetooth especificado pela Bluetooth SIG, Inc. e seja autenticado.
 - Mesmo que o dispositivo conectado esteja de acordo com o padrão Bluetooth mencionado acima, alguns dispositivos podem não estar conectados ou não funcionar corretamente, dependendo dos recursos ou especificações do dispositivo.
 - Ao falar no telefone com as mãos livres, pode ocorrer ruído, dependendo do dispositivo ou do ambiente de comunicação.
- Dependendo da conexão do dispositivo, pode ser necessário algum tempo para iniciar as comunicações.

Se o som falhar frequentemente durante a reprodução

- O problema pode ser resolvido alterando as configurações de qualidade de reprodução sem fio ou ajustando o modo de reprodução sem fio para SBC no dispositivo de transmissão. Para obter detalhes, consulte o manual de operação fornecido com o dispositivo de transmissão.
- Se você estiver usando um smartphone, a situação pode ser melhorada fechando aplicativos desnecessários ou reiniciando o smartphone.

No uso de aplicativos de chamadas para smartphones e computadores

- Esta unidade suporta somente chamadas recebidas. Aplicativos de chamadas para smartphones e computadores não são suportados.

Ao carregar a unidade

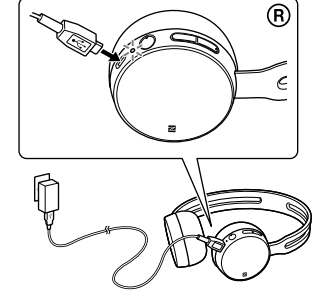
- A unidade pode ser carregada usando apenas USB. Para carregar, é necessário um computador com porta USB.
- Durante a carga, esta unidade não pode ser ligada, e a função de Bluetooth não pode ser utilizada.
- Caso você não use a unidade por um longo período de tempo, a batería recarregável pode não ser capaz de reter carga o suficiente. A batería poderá reter a carga de maneira adequada após ser descarregada e carregada por diversas vezes.
- Se você armazenar a unidade por um longo período de tempo, carregue a batería uma vez a cada seis meses para evitar o descarregamento excessivo.
- Caso o período de tempo em que é possível utilizar a unidade se torne extremamente curto, a batería recarregável deverá ser substituída por uma nova. Entre em contato com o fornecedor Sony mais próximo para a substituição da batería.

Observação sobre eletricidade estática

- A eletricidade estática acumulada no corpo pode causar um leve formigamento nas suas orelhas. Para minimizar o efeito, vista roupas feitas de materiais naturais.

Se a unidade não operar de forma adequada

- Reinicie a unidade. Ao reiniciar essa unidade, carregue a unidade. Quando o carregamento começa, essa unidade é reiniciada automaticamente. As informações de emparelhamento e outras configurações são mantidas.



- Se o problema continuar mesmo após a operação de reinicialização, inicialize a unidade como explicado a seguir. Desconecte o cabo micro USB da porta micro USB, desligue a unidade, em seguida mantenha os botões (⏻) e – pressionados simultaneamente por mais de 7 segundos. O indicador (azul) pisca quatro vezes, e a unidade será restaurada para as configurações de fábrica. Todas as informações de emparelhamento serão excluídas.
- Após a inicialização da unidade, ela pode não se conectar com seu iPhone ou computador. Neste caso, exclua as informações de emparelhamento da unidade do iPhone ou do computador e então emparelhe-os novamente.

Sobre o uso da unidade

- Como os fones de ouvido possuem um invólucro de alta densidade, forçá-los contra seus ouvidos pode resultar em danos aos tímpanos.
- Pressionar os fones de ouvido contra seus ouvidos pode produzir um som de clique no diafragma. Isso não é um defeito.

Outros

- Não coloque essa unidade em um lugar exposto à umidade, poeira, fuligem ou vapor, ou em um carro ou lugar sujeito à luz solar direta.
- O dispositivo Bluetooth pode não funcionar em celulares, dependendo das condições das ondas de rádio e da localização onde o equipamento está sendo utilizado.
- O volume alto pode prejudicar sua audição.
- Para segurança do trânsito, não use ao dirigir ou andar de bicicleta.
- Não utilize esta unidade em lugares onde seria perigoso não conseguir ouvir o som ambiente, como cruzamentos de ferrovia, plataformas de trem e construções.
- Não coloque peso ou pressão nesta unidade, pois ela poderá se deformar durante um longo período de armazenamento.
- Não submet a unidade a impacto excessivo.
- Limpe a unidade com um tecido seco e macio.
- Não exponha a unidade à água. Esta unidade não é à prova d'água. Lembre-se de seguir as precauções abaixo.
 - Tome cuidado para não deixar a unidade cair em uma pia ou em outro recipiente com água.
 - Não utilize a unidade em locais úmidos ou com mau tempo, como na chuva ou na neve.
 - Não molhe a unidade. Caso você toque na unidade com as mãos molhadas, ou caso coloque-a em uma peça de roupa úmida, a unidade poderá ficar molhada, o que pode causar seu mau funcionamento.
- Caso sinta algum desconforto após a utilização da unidade, interrompa o uso imediatamente.
- Os protetores auriculares podem se deteriorar devido ao uso e ao armazenamento por um longo período de tempo.
- Caso tenha dúvidas ou problemas com esta unidade que não foram esclarecidos neste manual, consulte o fornecedor Sony mais próximo.

Auriculares opcionais para substituição podem ser encomendados ao varejista Sony autorizado mais próximo ou www.sony.com.

Especificações

Gerais

Sistema de comunicação: Especificação Bluetooth versão 4.2

Saída: Especificação Bluetooth Classe de energia 2

Intervalo máximo de comunicação: Linha de Visão de aproximadamente 10 m¹⁾

Banda de frequência: banda de 2,4 GHz (2,4000 GHz - 2,4835 GHz)

Perfis de Bluetooth compatíveis^{2):} A2DP (Perfil de distribuição de áudio avançada) AVRCP (Perfil de controle remoto de vídeo e áudio) HFP (Perfil de mãos livres) HSP (Perfil de headset)

Códec compatível^{3):} SBC⁽⁴⁾, AAC⁽⁵⁾

Método de proteção de conteúdo compatível: SCMS-T

Alcance da transmissão (A2DP): 20 Hz - 20.000 Hz (Frequência de amostra 44,1 kHz)

Itens incluidos:

Headset estéreo sem fio (1) Cabo micro-USB (aproximadamente 50 cm) (1) Guia de Referência (esta folha) (1) Manual de Instruções (1)

¹⁾ O alcance real varia dependendo de fatores como obstáculos entre dispositivos, campos magnéticos próximos a um forno de micro-ondas, eletricidade estática, sensibilidade à recepção, desempenho da antena, sistema operacional, aplicação de software etc.

²⁾ Os perfis padrão do Bluetooth indicam o objetivo das comunicações por Bluetooth entre dispositivos.

³⁾ Códec: formato de conversão e compressão de sinal de áudio

⁴⁾ Códec de sub-banda

⁵⁾ Codificação avançada de áudio

Headset estéreo sem fio

Fonte de energia: 3,7 V CC: batería recarregável integrada de ion de lítio 5 V CC: quando carregada por meio da porta USB
Massa: Aprox. 107 g (não incluindo suportes em arco)
Temperatura de operação: 0 °C a 40 °C
Consumo de potência nominal: 0,7 W

Horas de uso: Ao se conectar pelo dispositivo Bluetooth Tempo de reprodução de música: máx. 20 horas Tempo de comunicação: máx. 20 horas Tempo de espera: máx. 200 horas Observação: as horas de uso podem ser menores dependendo do Códec e das condições de uso.

Tempo de carga: aproximadamente 4,5 horas (Cerca de 60 minutos de reprodução de música é possível após 15 minutos de carregamento.) Observação: as horas de carga podem ser diferentes dependendo das condições de uso.

Temperatura de carga: 5 °C a 35 °C

Receptor

Tipo: fechado, dinâmico

Unidade acionadora: 30 mm

Microfone

Tipo: Condensador do eletreto

Diretividade: Omnidireccional

Faixa de frequência efetiva: 100 Hz - 8.000 Hz

Requisitos do sistema para carga de batería por meio de USB

Adaptador CA USB

Um adaptador CA USB disponível comercialmente capaz de fornecer uma alimentação de mais de 0,5 A (500 mA)

Computador pessoal

(A partir de novembro de 2017) Computador com qualquer um dos seguintes sistemas operacionais pré-instalados e porta USB:

Sistemas operacionais: (ao utilizar o Windows) Windows® 10 Home / Windows® 10 Pro

Windows® 8.1 / Windows® 8.1 Pro Windows® 8 / Windows® 8 Pro Windows® 7

Home Basic / Home Premium / Professional / Ultimate

(ao utilizar Mac) Mac OS X (versão 10.9 ou posterior)

O design e as especificações estão sujeitos a mudança sem aviso prévio.