




디지털 카메라

시작 설명서

이 설명서에서는 제품, 기본 조작 등을 사용하여 시작하기 위한 기본적인 준비를 설명합니다. 자세한 사항은 "도움말 안내" (웹 매뉴얼)를 참조하여 주십시오.



"도움말 안내" (웹 매뉴얼)
http://rd1.sony.net/help/dsc/1815/h_zz/

Cyber-shot

DSC-HX99/DSC-HX95/DSC-WX800/DSC-WX700

사양

<p>카메라 DSC-HX99 정격 입력: 3.6 V , 1.8 W 작동 온도: 0 에서 40°C 보관 온도: -20 에서 55°C 치수 (폭/높이/깊이) (대략치): 102.0 × 58.1 × 35.5 mm 무게 (CIPA 준거) (약): 242 g (배터리 팩, microSD 메모리 카드 포함)</p>	<p>DSC-WX700 정격 입력: 3.6 V , 1.5 W 작동 온도: 0 에서 40°C 보관 온도: -20 에서 55°C 치수 (폭/높이/깊이) (대략치): 101.6 × 58.1 × 35.5 mm 무게 (CIPA 준거) (약): 233 g (배터리 팩, microSD 메모리 카드 포함)</p>
<p>DSC-HX95 정격 입력: 3.6 V , 1.8 W 작동 온도: 0 에서 40°C 보관 온도: -20 에서 55°C 치수 (폭/높이/깊이) (대략치): 102.0 × 58.1 × 35.5 mm 무게 (CIPA 준거) (약): 243 g (배터리 팩, microSD 메모리 카드 포함)</p>	<p>AC 어댑터 AC-UUD12/AC-UUE12 정격 입력: 100 - 240 V , 50/60 Hz, 0.2 A 정격 출력: 5 V , 1.5 A</p>
<p>DSC-WX800 정격 입력: 3.6 V , 1.5 W 작동 온도: 0 에서 40°C 보관 온도: -20 에서 55°C 치수 (폭/높이/깊이) (대략치): 101.6 × 58.1 × 35.5 mm 무게 (CIPA 준거) (약): 233 g (배터리 팩, microSD 메모리 카드 포함)</p>	<p>AC 어댑터 AC-UB10C 정격 입력: 100 - 240 V , 50/60 Hz, 70 mA 정격 출력: 5 V , 0.5 A 한국 제품에는 AC-UB10C 어댑터만 제공됩니다.</p>

디자인과 사양은 예고 없이 변경될 수 있습니다.

준비

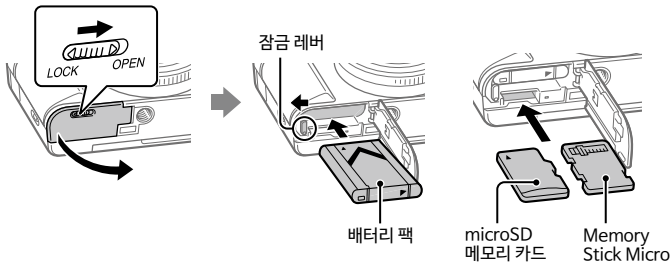
부속품 확인하기

괄호 안의 숫자는 개수를 나타냅니다.

- 카메라 (1)
- 전원 코드 (1) (일부 국가/지역에서 부속)
- 충전식 배터리 팩 NP-BX1 (1)
- 마이크로 USB 케이블 (1)
- AC 어댑터 (1)
AC 어댑터의 유형은 국가/지역에 따라 다를 수 있습니다.
- 손목 스트랩 (1)
- 시작 설명서 (본 설명서) (1)
- 참고 설명서 (1)

배터리팩 (부속) / 메모리 카드 (별매) 를 카메라에 삽입하기

배터리/메모리 카드 커버를 열고 카메라에 배터리 팩과 메모리 카드를 넣어 주십시오. 그런 다음, 커버를 닫아 주십시오.



배터리 팩
 배터리 팩의 방향이 맞는지 확인한 다음에 배터리 잠금 레버를 누른 채로 배터리를 넣어 주십시오.

메모리 카드
 microSD 메모리 카드/microSDHC 메모리 카드/microSDXC 메모리 카드: 터미널 단자가 카메라의 모니터 쪽을 향하도록 해서 카드를 바로 삽입하십시오.
 Memory Stick Micro: 터미널 쪽이 카메라의 렌즈 쪽을 향하도록 해서 카드를 삽입하십시오.

이 카메라는 microSD 메모리 카드 또는 Memory Stick Micro 카드를 사용할 수 있습니다. 호환 가능한 메모리 카드에 관한 자세한 사항은 "도움말 안내"를 참조하여 주십시오.

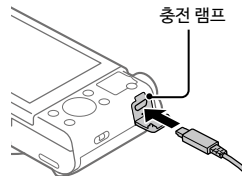
메모리 카드를 처음으로 카메라에서 사용할 때는 메모리 카드의 성능이 안정적으로 발휘되도록 카메라에서 카드를 포맷하는 것이 좋습니다.

배터리 팩 충전하기

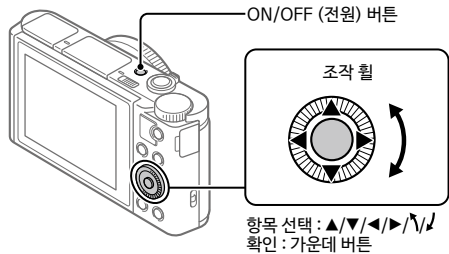
- 1 전원을 꺼 주십시오.
카메라가 켜져 있는 경우, 배터리 팩이 충전되지 않습니다.

- 2 카메라에 배터리 팩을 넣고 마이크로 USB 케이블 (부속)을 사용해서 AC 어댑터 (부속)에 연결한 다음에 AC 어댑터를 전원 콘센트에 연결하여 주십시오.

충전이 시작되면 충전 램프가 점등됩니다. 충전이 완료되면 충전 램프가 꺼집니다.



언어 및 시계 설정하기

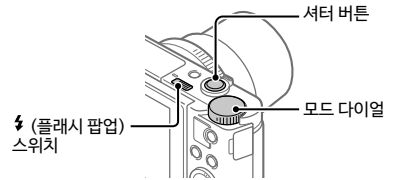


- 1 ON/OFF (전원) 버튼을 눌러서 카메라의 전원을 켜 주십시오.
- 2 원하는 언어를 선택한 다음 조작 휠의 가운데를 눌러 주십시오.
- 3 화면에서 [확인]이 선택되어 있는지 확인한 다음에 가운데를 눌러 주십시오.
- 4 원하는 지역을 선택한 다음에 가운데를 눌러 주십시오.
- 5 [서머타임], [날짜/시간] 및 [날짜 형식]을 설정한 다음 [확인]를 선택하고 가운데를 눌러 주십시오.
 나중에 날짜/시간 또는 영역 설정을 재구성하려면 MENU → (설정) → [날짜/시간 설정] 또는 [지역 설정]을 선택하여 주십시오.

촬영

정지 이미지 촬영하기

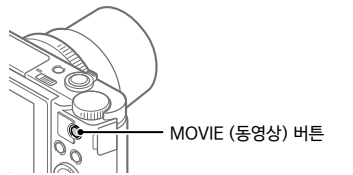
- 1 모드 다이얼을 돌려서 원하는 촬영 모드를 선택하여 주십시오.
- 2 셔터 버튼을 반쯤 눌러서 초점을 맞춰 주십시오.
- 3 셔터 버튼을 끝까지 눌러 주십시오.



플래시 사용하기
 플래시를 튀어 나오게 하려면 (플래시 팝업) 스위치를 눌러 주십시오. 플래시를 사용한 다음에 원래의 위치로 복원해 주십시오. 플래시 위치가 위로 튀어나와 있지 않도록 해 주십시오.

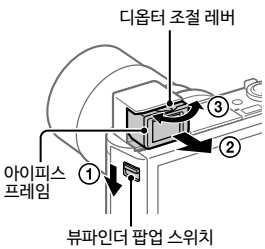
동영상 촬영

- 1 MOVIE (동영상) 버튼을 눌러서 촬영을 시작하여 주십시오.
동영상 촬영은 기본 설정의 촬영 모드에서 시작할 수 있습니다.
- 2 촬영을 정지하려면 MOVIE 버튼을 다시 누르십시오.



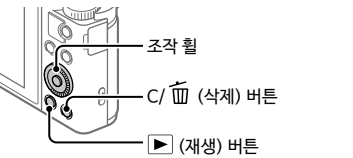
뷰파인더 사용하기 (뷰파인더가 탑재된 모델에서만)

뷰파인더 팝업 스위치를 아래로 밀어서 뷰파인더를 올려 주십시오. 그런 다음, 아이피스 프레임의 양쪽을 잡고 찰칵 하고 소리가 날 때까지 모니터 쪽으로 당겨 주십시오. 디오퍼 조절 레버를 사용하여 뷰파인더에서 이미지의 가시성을 조정하여 주십시오. 뷰파인더를 보관하려면 아이피스 프레임의 양쪽을 잡고 찰칵 하고 들어맞도록 뷰파인더에 눌러 넣어 주십시오. 그런 다음, 뷰파인더 상부를 아래로 눌러 주십시오.



보기

- 1 (재생) 버튼을 눌러서 재생 모드로 전환하여 주십시오.
- 2 조작 휠로 이미지를 선택하여 주십시오.
 조작 휠의 왼쪽/오른쪽을 누르면 이전 이미지/다음 이미지로 이동할 수 있습니다. 동영상 재생을 시작하려면 조작 휠의 가운데 버튼을 눌러 주십시오.



표시된 이미지 삭제하기
 이미지가 표시되어 있는 동안 (삭제) 버튼을 누른 다음 조작 휠을 사용하여 [삭제]를 선택하여 주십시오. 일단 이미지를 삭제하고 나면 다시 복원할 수 없습니다. 삭제하기 전에 이미지를 확인하여 주십시오.

스마트폰으로 이미지 전송하기

Wi-Fi를 통해 카메라와 스마트폰을 연결하여 이미지를 스마트폰으로 전송할 수 있습니다.

1 : PlayMemories Mobile을 스마트폰에 설치하십시오.


카메라와 스마트폰을 연결하려면 PlayMemories Mobile이 필요합니다. 사전에 PlayMemories Mobile을 스마트폰에 설치하십시오. 사용하는 스마트폰에 PlayMemories Mobile이 이미 설치되어 있는 경우에는 반드시 최신 버전으로 업데이트하여 주십시오.



2 QR 코드 (처음에만 해당)를 사용하여 카메라와 스마트폰을 연결하여 주십시오.

- : MENU → (네트워크) → [스마트폰으로 보내기] → [스마트폰으로 보내기] → [이 장치에서 선택] → 전송할 이미지.** 스마트폰에서 이미지를 선택하려면, [스마트폰에서 선택]을 선택하여 주십시오.

- : 스마트폰에서 PlayMemories Mobile을 실행하고 [카메라의 QR Code 스캔]을 선택하여 주십시오.**

- : 스마트폰을 사용하여 카메라에 표시된 QR 코드를 스캔하여 주십시오.**
- 

iPhone 또는 iPad를 사용하는 경우에만 다음 단계를 수행하여 주십시오.

- iPhone 또는 iPad 화면의 지시에 따라 프로필을 설치하여 주십시오.**

- iPhone 또는 iPad의 "Home" 화면에서 [설정] → [Wi-Fi]를 선택하여 주십시오.**

- 카메라에 표시된 SSID를 선택하여 주십시오.** 처음 이후부터는 SSID를 선택하기만 하면 카메라와 스마트폰을 연결할 수 있습니다.

3 이미지가 전송됩니다.

이제 이미지를 전송할 수 있습니다. 자세한 내용은 [이 페이지](#)를 참조하십시오.

스마트폰에 이미지 전송하기(처음 이후)

- : "스마트폰으로 이미지 전송하기"에서 2-① 단계를 수행하여 주십시오.**

- : 스마트폰에서 PlayMemories Mobile을 실행하여 주십시오.** 이미지가 전송됩니다.

스마트폰에 연결하는 방법에 관한 자세한 사항은 다음 지원 사이트를 참조하여 주십시오.
https://www.sony.net/dics/pmm1801/

- 다른 연결 방법이나 스마트폰을 리모트 코맨더로 사용하는 방법에 관한 자세한 사항은 "도움말 안내"를 참조하여 주십시오.
- 본 설명서에 기재된 Wi-Fi 기능은 모든 스마트폰 또는 태블릿에서의 동작을 보장하지는 않습니다.
- 이 카메라의 Wi-Fi 기능은 공공 무선 LAN에 접속 시에는 사용할 수 없습니다.

컴퓨터에서 이미지 관리 및 편집하기

마이크로 USB 케이블을 사용하거나 카메라의 메모리 카드를 컴퓨터에 삽입함으로써, 이미지를 컴퓨터로 가져올 수 있습니다.

또한, 다음의 컴퓨터 소프트웨어를 사용하면 사진/동영상을 한층 더 즐길 수 있습니다.

PlayMemories Home

PlayMemories Home을 사용하면 컴퓨터로 정지 이미지와 동영상을 가져와서 사용할 수 있습니다. XAVC S 동영상 또는 AVCHD 동영상을 컴퓨터로 가져오려면 PlayMemories Home을 설치해야 합니다.

Imaging Edge

Imaging Edge는 아래의 기능을 포함하는 소프트웨어 제품군입니다.

- 컴퓨터에서 원격 촬영
- 카메라로 기록된 RAW 이미지 조정 또는 현상*

*RAW 이미지를 지원하는 모델에만 해당

컴퓨터 소프트웨어에 관한 자세한 사항은 다음의 URL을 참조하여 주십시오.
https://www.sony.net/disoft/

사용에 관한 주의

또한 "도움말 안내"에서 "사전 주의 사항"을 참조하여 주십시오.

본 설명서의 그림

본 설명서에 사용된 그림은 별도 기제가 없는 한 DSC-HX99를 예로 한 것입니다.

화면 표시 언어

메뉴를 사용해서 화면에 표시되는 언어를 선택할 수 있습니다.

제품의 취급에 관한 주의

- 카메라는 방진, 방적 또는 방수 구조로 되어있지 않습니다.
- 직사일광과 같은 강한 광원에 렌즈 또는 뷰파인더를 노출시킨 상태로 두지 마십시오. 렌즈의 집속 기능으로 인해 발연, 발화, 또는 카메라 내부나 렌즈의 고장을 유발할 수 있습니다.
- 카메라, 부속 액세서리, 또는 메모리 카드를 유아의 손이 닿는 곳에 두지 마십시오. 잘못해서 삼키는 경우가 있습니다. 이러한 경우가 발생했을 때는 즉시 의사의 진찰을 받으록 하여 주십시오.

모니터와 전자 뷰파인더에 관한 참고 사항

- 모니터와 전자 뷰파인더는 초고정밀 기술로 제작되어 99.99% 이상의 픽셀이 유효하게 작동합니다. 하지만 모니터 및 전자 뷰파인더 상에 작은 흑색 점 및/또는 밝은 점 (백색, 적색, 청색, 또는 녹색)이 상시 나타나는 경우가 있습니다. 이러한 점들은 제조 과정에서 발생하는 결함으로 촬영되는 이미지에는 아무런 영향을 미치지 않습니다.
- 뷰파인더를 사용해서 촬영할 때 눈의 피로, 피곤함, 멀미, 또는 메스꺼움을 느끼는 경우가 있습니다. 뷰파인더를 사용해서 촬영할 때는 정기적으로 휴식을 취하는 것이 좋습니다.
- 모니터 또는 전자 뷰파인더가 손상되었을 때는 즉시 카메라의 사용을 중지하여 주십시오. 손상된 부품으로 인해 손이나 얼굴 등에 상처를 입을 수 있습니다.

연속 촬영에 관한 주의

연속 촬영 중에는 모니터 또는 뷰파인더에 촬영 화면과 흑색 화면이 점멸하는 경우가 있습니다. 이러한 경우에 화면을 계속해서 쳐다보면 속이 거북해지는 등의 불편한 증상을 느끼게 되는 경우가 있습니다. 불편한 증상을 느낄 때는 카메라의 사용을 중지하고 필요한 경우에는 의사의 진찰을 받아 주십시오.

장시간 녹화 또는 4K 동영상 녹화 시의 주의

- 카메라 및 배터리의 온도에 따라서 카메라가 동영상을 촬영할 수 없거나 카메라를 보호하기 위해 자동으로 전원이 꺼지는 경우가 있습니다. 전원이 꺼지기 전에 화면에 메시지가 표시되거나 더 이상 동영상을 촬영할 수 없게 됩니다. 이러한 경우에는 카메라 및 배터리의 온도가 내려갈 때까지 전원을 끈 채로 그대로 두어 주십시오. 카메라와 배터리를 충분히 식히지 않은 상태에서 전원을 켜면 전원이 다시 꺼지거나 동영상을 계속 녹화할 수 없게 되는 경우가 있습니다.
- 사용하면서 카메라 본체와 배터리가 따뜻해지는 경우가 있습니다 - 이것은 정상적인 현상입니다.
- 카메라 사용 중 피부의 특정 부분이 카메라에 장시간 닿아 있으면, 카메라가 뜨겁게 느껴지지 않더라도 빨갛게 되거나 붓는 등의 저온 화상 증상이 발생할 수 있습니다. 다음의 상황에 특히 주의하고 삼각대 등을 사용하십시오.
 - 온도가 높은 환경에서 카메라를 사용할 경우
 - 혈액 순환이 좋지 않거나 피부 감각에 문제가 있는 사람이 카메라를 사용할 경우
 - [자동 전원 끄 온도]를 [고]로 설정하여 카메라를 사용할 경우

촬영/재생에 관한 주의

- 실제 촬영을 시작하기 전에 시험 녹화를 통해 카메라가 제대로 작동하는지 확인하여 주십시오.
- 본 카메라로 촬영한 이미지를 다른 장치에서 재생하거나 다른 장치로 촬영 또는 편집한 이미지를 본 카메라에서 재생하는 것은 보증되지 않습니다.
- Sony는 카메라나 기록 매체 등의 고장으로 인한 촬영 실패 또는 촬영 이미지나 오디오 데이터의 손실 또는 손상에 관해서는 보증할 수 없습니다. 중요한 데이터는 백업해 두는 것이 좋습니다.
- 메모리 카드를 포맷하면 메모리 카드 상의 모든 데이터가 삭제되어 복구할 수 없게 됩니다. 포맷하기 전에 데이터를 컴퓨터 또는 다른 장치로 복사하여 주십시오.

Sony 액세서리

다른 제조사의 상품과 함께 본 기기를 사용하면 성능에 영향을 주어 사고 또는 오작동을 유발할 수 있습니다.

저작권에 관한 경고

텔레비전 프로그램, 영화, 비디오 테이프 및 그 밖의 매체물은 저작권에 의해 보호되고 있습니다. 이러한 매체물을 무단으로 복사하면 저작권법에 위반될 우려가 있습니다.

위치 정보에 관한 주의

위치를 태그한 이미지를 업로드하거나 공유하면 뜻하지 않게 제삼자에게 정보가 공개하게 되는 경우가 있습니다. 제삼자가 위치 정보를 취득하지 못하게 하려면 이미지를 촬영하기 전에 [위치정보 연동 설정]을 [끔]으로 설정하여 주십시오.

본 제품을 처분하거나 타인에게 양도할 때의 주의

본 제품을 처분하거나 타인에게 양도하기 전에 개인 정보를 보호하기 위해 다음의 조작을 수행하여 주십시오.
• [설정 리셋] → [초기화]를 선택하여 주십시오.

메모리 카드를 처분하거나 타인에게 양도할 때의 주의

카메라 또는 컴퓨터에서 [포맷] 또는 [삭제]를 실행해도 메모리 카드의 데이터를 완전히 삭제할 수는 없습니다. 메모리 카드를 타인에게 양도하기 전에 데이터 삭제 소프트웨어를 사용해서 데이터를 완전히 삭제하시기 바랍니다. 메모리 카드를 처분할 때는 물리적으로 파괴하시기 바랍니다.

무선 LAN에 관한 주의

카메라를 분실하거나 도난 당했을 때 카메라에 등록된 액세스 포인트에의 불법 액세스 또는 사용으로 인해 발생한 손실 또는 손상에 대해서는 Sony는 일절 책임을 지지 않습니다.

무선 LAN 제품 사용 시의 보안에 관한 주의

- 해킹, 악의를 가진 제삼자의 액세스, 또는 그 밖의 취약성에 대한 대책으로 항상 보안 상 안전한 무선 LAN을 사용하여 주십시오.
- 무선 LAN을 사용할 때는 보안 설정을 확실하게 하는 것이 중요합니다.
- 무선 LAN을 사용할 때 보안 대책이 제대로 마련되어 있지 않거나 그 밖의 불가피한 상황으로 인해 보안 문제가 발생했을 때는 Sony는 이로 인한 손실 또는 손상에 대해서는 일절 책임을 지지 않습니다.

무선 네트워크 기능 (Wi-Fi 등)을 일시적으로 끄려면

비행기에 탑승하거나 할 때는 [비행기 모드]를 사용해서 모든 무선 네트워크 기능을 일시적으로 끌 수 있습니다.

<div> <div>제조연월 : </div> <div>제품에 표시</div> </div>
--

<div> <div></div> <div>상표</div> </div>
--

- XAVC S와 **XAVC S**는 Sony Corporation의 등록 상표입니다.
- AVCHD 및 AVCHD 로고는 Panasonic Corporation 및 Sony Corporation의 상표입니다.
- iPhone과 iPad는 미국 및 기타 국가에서 Apple Inc.의 등록 상표입니다.
- Android 및 Google Play는 Google Inc. 의 상표 또는 등록 상표입니다.
- Wi-Fi, Wi-Fi 로고, 및 Wi-Fi Protected Setup은 Wi-Fi Alliance의 등록 상표 또는 상표입니다.
- QR Code는 Denso Wave Inc.의 상표입니다.
- 뿐만 아니라 본 설명서에서 사용되는 시스템 및 제품명은 일반적으로 해당하는 개발자 또는 제조 업체의 상표 또는 등록 상표입니다. 그러나 본 설명서에서는 모든 경우에 있어서 ™ 또는 ® 마크를 사용하지 않을 수 있습니다.



http://www.sony.net/SonyInfo/Support/

<div> <div></div> <div>본 제품에 관한 추가 정보 및 흔히 묻는 질문에 대한 대답은 당사의 소비자 지원 웹사이트에서 찾을 수 있습니다.</div> </div>

http://www.sony.net/