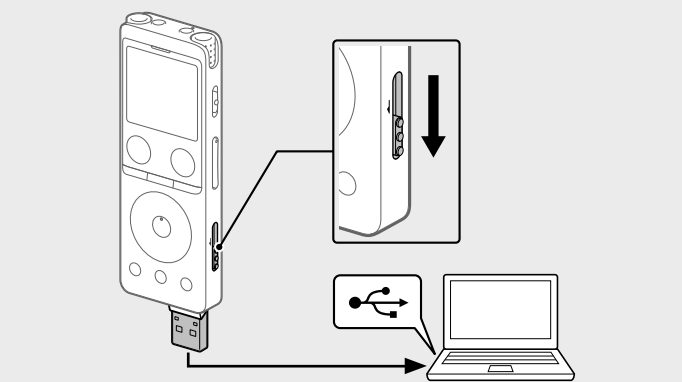


IC Recorder
Operating Instructions

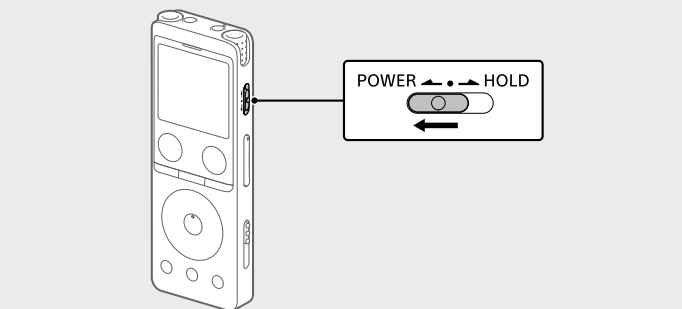
Let's try out your new IC recorder

Charge



- Charge the IC recorder.**
Slide the USB slide lever in the direction of the arrow, and insert the USB connector into the USB port of a running computer. When the battery is fully charged, the battery indicator changes from the charging animation to **100%**.
- Disconnect the IC recorder.**
Make sure that the message "Accessing" is no longer on the display window. Then refer to the Help Guide to remove the IC recorder safely.

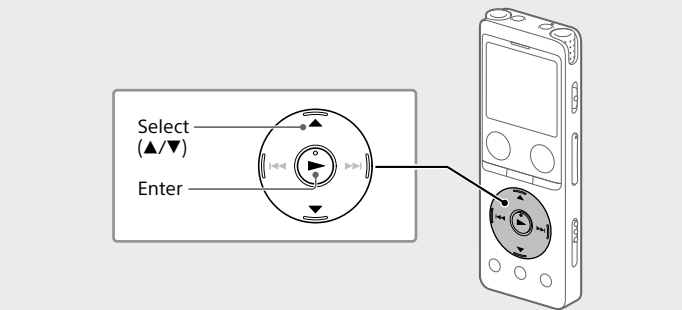
Power on



Slide and hold the **POWER+HOLD** switch in the direction of "POWER" until the window display appears.
To turn the power off, slide the **POWER+HOLD** switch to "POWER" and hold it until "Power Off" appears on the display window.
To prevent unintentional operations (HOLD)
Slide the **POWER+HOLD** switch in the direction of "HOLD."
POWER+HOLD switch

To release the IC recorder from the HOLD status, slide the **POWER+HOLD** switch towards the center.

Initial settings



When you power on your IC recorder for the first time, the "Configure Initial Settings" screen appears on the display window. You can then select the display language, set the clock, and turn on/off the beep sound.

- Press **▶** to start the initial settings.
- Select the display language.
You can select from the following languages: English*, Spanish (Spanish), Français (French)
* Default setting
- Set the current year, month, day, hour, and minute.
You can add a track mark at a point at which you want to divide a file later or locate during playback. You can add a maximum of 98 track marks to each file. You can also add track marks during recording.
- Select "Next."
To go back to the previous clock setting item, press **BACK/HOME**.
- Select "ON" or "OFF" to turn on or off the beep sound.
When the initial settings finish, the completion message and then the HOME menu screen appear.

Notes

- If you take 30 seconds or longer before proceeding to the next step, the display window will turn off. To turn on the display window for continuing the initial settings, press **BACK/HOME**.
- You can change any of the initial settings at any time later. For detailed instructions, refer to the Help Guide.

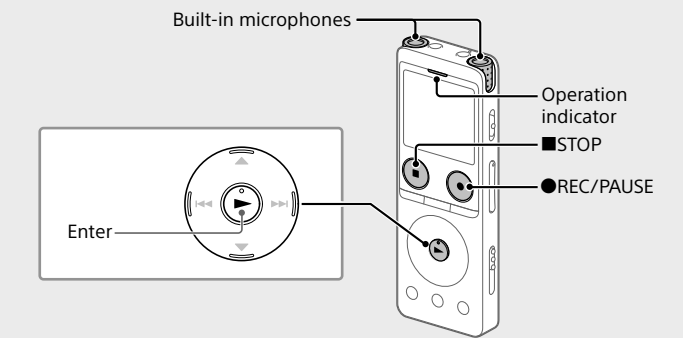
The display window turns off automatically

The "Screen Off Timer" setting on your IC recorder is set to "30 Sec" by default to save battery power. If you leave the IC recorder untouched for 30 seconds, the display window will turn off, but you can still perform any button operations. To turn the display window back on, press **BACK/HOME**.



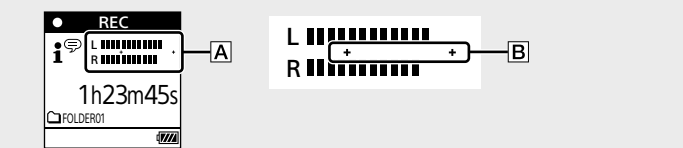
You can keep the display window from turning off or change the default setting to another timer interval. Press and hold **BACK/HOME** and select **[Settings]** - "Common Settings" - "Screen Off Timer", and then select "No Auto Screen Off," "15 Sec.," "30 Sec.," "1 Min.," "3 Min.," or "5 Min."

Record



Before you start recording, make sure that the HOLD status is released. You can select a recording scene for each situation by selecting "Scene Select" in the OPTION menu.

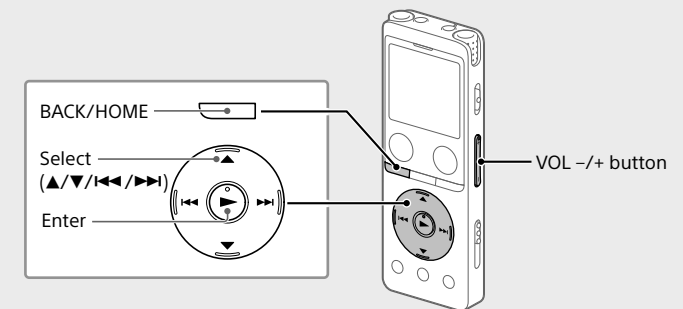
- Select **[Record]** from the HOME menu.
The recording standby screen appears.
- Select a storage and a folder to save the recorded file.
To save the recorded file on the microSD card, you need to change the file storage destination folder. Select "Recording Folder" - "SD Card" from the OPTION menu, and then start recording.
- Turn the IC recorder so that its built-in microphones point in the direction of the target sound source.
- Press **REC/PAUSE**.
"REC" appears on the display window to indicate that recording has started, and the operation indicator lights in red.



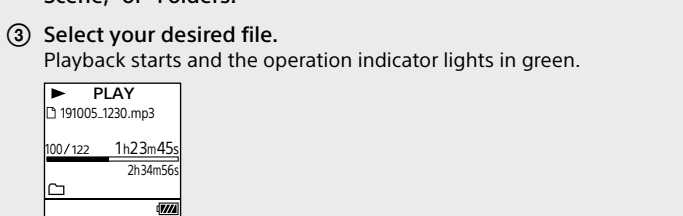
The recording level guide (A) is displayed while recording. The section between + and + (B) is the optimal input level for recording. Please adjust the orientation of the built-in microphones, the distance from the sound source, the microphones' sensitivity setting, or the "Scene Select" setting so that the recording level fits within the optimal range, as illustrated.

- Press **STOP** to stop recording.
"Saving..." and then recording standby screen appear on the display window.

Listen



- Select **[Recorded Files]** from the HOME menu.
- Select "Latest Recording," "Search by REC Date," "Search by REC Scene," or "Folders."
- Select your desired file.
Playback starts and the operation indicator lights in green.



- Press **VOL +** or **VOL -** to adjust the volume.
- Press **STOP** to stop playback.

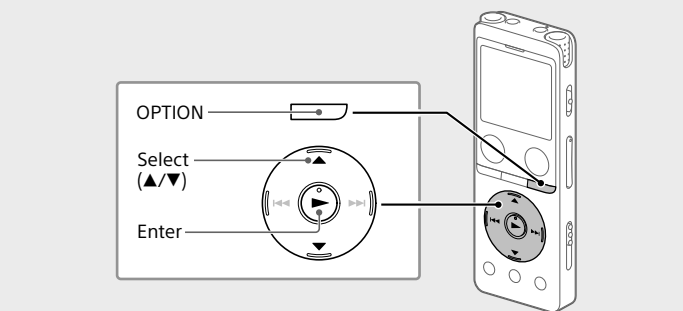
Right after you stopped recording, you can press **▶** to play the file you just recorded.

To add a track mark
You can add a track mark at a point at which you want to divide a file later or locate during playback. You can add a maximum of 98 track marks to each file. You can also add track marks during recording.

Locating the desired playback point quickly (Time Jump, Easy Search)

- Using the time jump function allows you to move to any of the 10 points throughout the total duration of a file. You can use this function with **◀** or **▶** in the time jump mode.
- Using the easy search function allows you to forward or reverse a fixed number of seconds (10 seconds for forwarding, 3 seconds for reversing) during playback.

Delete

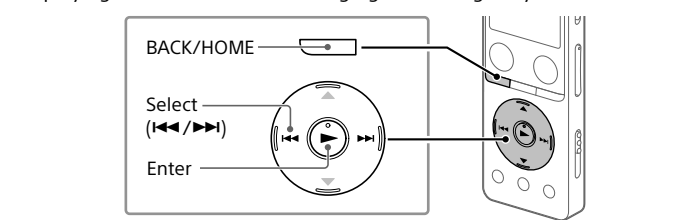


Note
Once a file is deleted, you cannot restore it.

- Select the file you want to delete from the list of recorded files or playback the file you want to delete.
- Select "Delete File" from the OPTION menu.
"Delete?" appears and the selected file starts playing for your confirmation.
- Select "Yes."
"Please Wait" appears and stays until the selected file is deleted.

Using the HOME menu

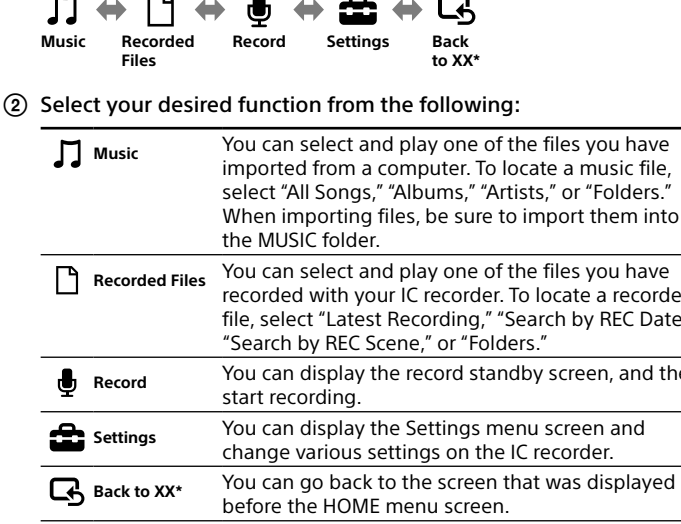
You can use the HOME menu for a variety of operations, including locating and playing a recorded file and changing the settings of your IC recorder.



- Press and hold **BACK/HOME**.
The HOME menu screen appears.



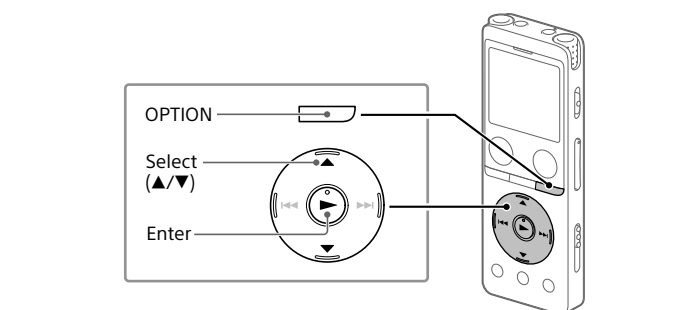
The HOME menu items are aligned in the following sequence.



Press **STOP** to return to the screen displayed before you entered the HOME menu.

Using the OPTION menu

You can use the OPTION menu to perform a variety of functions, including changing the settings of your IC recorder. The available items differ depending on the situation.

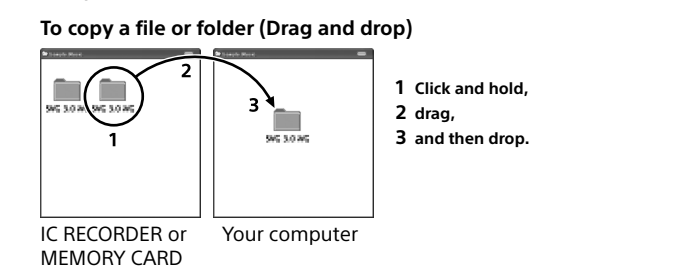


- Select your desired function from the HOME menu, and then press **OPTION**.
- Select the menu item for which you want to change the setting.
- Select your desired setting option.

Copying files from your IC recorder to a computer

You can copy the files and folders from your IC recorder to a computer to store them.

- Follow the instructions in "Charge" to connect your IC recorder to a computer.
- Drag and drop the files or folders you want to copy from "IC RECORDER" or "MEMORY CARD" to the local disk on the computer.



- Disconnect your IC recorder from the computer.

Installing Sound Organizer 2

Install Sound Organizer on your computer. Sound Organizer allows you to exchange files between your IC recorder and your computer. Songs imported from music CDs and other media, MP3 and other audio files imported to a computer can also be played and transferred to the IC recorder.

Notes

- Sound Organizer is compatible with Windows computers only. It is not compatible with Mac.
- This IC recorder is compatible with Sound Organizer 2 only.
- If you format the built-in memory, all data stored there will be deleted. (The Sound Organizer software installer will also be deleted.)

When installing Sound Organizer, log in to an account with administrator privileges.

The installation procedure varies depending on the Windows version. The following procedure uses Windows 10 as an example.

- Follow the instructions in "Charge" to connect your IC recorder to a computer.
- Make sure the IC recorder is successfully detected by the computer.
"Connecting" appears and stays on the IC recorder's display window while the IC recorder is connected to the computer.
- Right-click at the bottom left corner of the desktop, and then click [File Explorer] on the menu.
- Double-click [IC RECORDER] - [FOR WINDOWS].
- Double-click [SoundOrganizer_V2002] (or [SoundOrganizer_V2002.exe]).
Follow the computer's on-screen instructions.
- When the [Welcome to Sound Organizer 2 Installer] window appears, click [Next].
- Make sure that you accept the terms of the license agreement, select [I accept the terms in the license agreement], and then click [Next].
- When the [Setup Type] window appears, select [Standard] or [Custom], and then click [Next].
Follow the instructions on the screen and set the installation settings when you select [Custom].
- When the [Ready to Install the Program] window appears, click [Install].
The installation starts.
- When the [Sound Organizer 2 has been installed successfully.] window appears, check [Launch Sound Organizer 2 Now], and then click [Finish].

Note
You may need to restart your computer after installing Sound Organizer 2.

Precautions

On power
DC 3.7V : the built-in rechargeable lithium-ion battery
DC 5.0V : when charged using USB
Rated current consumption : 500mA

- On handling**
- Do not leave the unit in a location near heat sources, or in a place subject to direct sunlight, excessive dust or mechanical shock.
 - Should any solid object or liquid fall into the unit, remove the battery and have the unit checked by qualified personnel before operating it any further.
 - When using your IC recorder, remember to follow the precautions below in order to avoid warping the cabinet or causing the IC recorder to malfunction.
 - Do not sit down with the IC recorder in your back pocket.
 - Do not put your IC recorder into a bag with the headphones/earphones cord wrapped around it and subject the bag to strong impact.
 - Be careful not to allow water to splash on the unit. The unit is not waterproof. In particular, be careful in the following situations.
 - When you have the unit in your pocket and go to the bathroom, etc. When you bend down, the unit may drop into the water and may get wet.
 - When you use the unit in an environment where the unit is exposed to rain, snow, or humidity.
 - In circumstances where you get sweaty. If you touch the unit with wet hands or if you put the unit in the pocket of sweaty clothes, the unit may get wet.
 - Listening with this unit at high volume may affect your hearing.
 - For traffic safety, do not use this unit while driving or cycling.
 - Do not use this unit at a place where the inability to hear surrounding sounds may present a danger.
 - You may feel pain in your ears if you use the headphones when the ambient air is very dry.

This is not because of a malfunction of the headphones, but because of static electricity accumulated in your body. You can reduce static electricity by wearing non-synthetic clothes that prevent the emergence of static electricity.

Do not place this product close to medical devices. This product (including accessories) has magnet(s) which may interfere with pacemakers, programmable shunt valves for hydrocephalus treatment, or other medical devices. Do not place this product close to persons who use such medical devices. Consult your doctor before using this product if you use any such medical device.

- On noise**
- Noise may be heard when the unit is placed near an AC power source, a fluorescent lamp or a mobile phone during recording or playback.
 - Noise may be recorded when an object, such as your finger, etc., rubs or scratches the unit during recording.

On maintenance
To clean the exterior, use a soft cloth slightly moistened in water. Then use a soft dry cloth to wipe the exterior. Do not use alcohol, benzine or thinner.

If you have any questions or problems concerning your unit, please consult your nearest Sony dealer.

WARNING

Do not expose the batteries (battery pack or batteries installed) to excessive heat such as sunshine, fire or the like for a long time.

CAUTION

Risk of explosion if battery is replaced by an incorrect type. Dispose of used batteries according to the instructions.

FOR UNITED STATES CUSTOMERS. NOT APPLICABLE IN CANADA, INCLUDING IN THE PROVINCE OF QUEBEC. POUR LES CONSOMMATEURS AUX ETATS-UNIS. NON APPLICABLE AU CANADA, Y COMPRIS LA PROVINCE DE QUEBEC.

If you have any questions about this product:
Visit: <https://www.sony.com/electronics/support>
Contact: Sony Customer Information Service Center at 1-800-222-7669
Write: Sony Customer Information Service Center 12451 Gateway Blvd., Fort Myers, FL 33913

Supplier's Declaration of Conformity
Trade Name : SONY
Model : ICD-UX570
Responsible Party : Sony Electronics Inc.
Address : 16535 Via Espinillo, San Diego, CA 92127 U.S.A.
Telephone Number : 959-942-2230

This device complies with part 15 of the FCC Rules. Operation is subject to the following two conditions: (1) This device may not cause harmful interference, and (2) this device must accept any interference received, including interference that may cause undesired operation.

INFORMATION
This equipment has been tested and found to comply with the limits for a Class B digital device, pursuant to Part 15 of the FCC Rules. These limits are designed to provide reasonable protection against harmful interference in a residential installation. This equipment generates, uses and can radiate radio frequency energy and, if not installed and used in accordance with the instructions, may cause harmful interference to radio communications. However, there is no guarantee that interference will not occur in a particular installation. If this equipment does cause harmful interference to radio or television reception, which can be determined by turning the equipment off and on, the user is encouraged to try to correct the interference by one or more of the following measures:
- Reorient or relocate the receiving antenna.
- Increase the separation between the equipment and receiver.
- Connect the equipment into an outlet on a circuit different from that to which the receiver is connected.
- Consult the dealer or an experienced radio/TV technician for help.

RECYCLING RECHARGEABLE BATTERIES

Rechargeable batteries are recyclable. You can help preserve our environment by returning your used rechargeable batteries to the collection and recycling location nearest you.

For more information regarding recycling of rechargeable batteries, visit <https://www.sony.com/electronics/eco/environmental-management>

Caution: Do not handle damaged or leaking rechargeable batteries.

Notice for users

- All rights reserved. This manual or the software described herein, in whole or in part, may not be reproduced, translated or reduced to any machine readable form without prior written approval from Sony Corporation.
- What you record is for personal enjoyment and use only. Copyright laws prohibit other forms of use without the permission of the copyright holders.

Specifications

Capacity (User available capacity)*1*2
4 GB (approx. 3.20 GB = 3,435,973,837 Byte)

Maximum recording time4 (Built-in memory)**
The maximum recording time of all the folders is as follows.

Recording mode	Recording	Recording (while monitoring)	Playback with the built-in speaker	Playback with the headphones
LPCM 44.1 kHz/16 bit (STEREO)	20 hours	12 hours	5 hours	34 hours
MP3 192 kbps (STEREO)	22 hours	13 hours	5 hours	47 hours
MP3 128 kbps (STEREO)	22 hours	13 hours	5 hours	47 hours
MP3 48 kbps (MONO)	22 hours	13 hours	5 hours	47 hours
Musis file (MP3 128 kbps)	-	-	5 hours	47 hours

Battery Life (a built-in rechargeable lithium-ion battery)5**
The battery life spans provided here are all approximate periods of time.

Recording mode	Recording	Recording (while monitoring)	Playback with the built-in speaker	Playback with the headphones
LPCM 44.1 kHz/16 bit (STEREO)	20 hours	12 hours	5 hours	34 hours
MP3 192 kbps (STEREO)	22 hours	13 hours	5 hours	47 hours
MP3 128 kbps (STEREO)	22 hours	13 hours	5 hours	47 hours
MP3 48 kbps (MONO)	22 hours	13 hours	5 hours	47 hours
Musis file (MP3 128 kbps)	-	-	5 hours	47 hours

Dimensions (w/h/d) (not incl. projecting parts and controls)
Approx. 1.45 inches (36.6 mm) × 4.05 inches (102.8 mm) × 0.49 inches (12.2 mm)

Mass

Approx. 1.70 oz (48 g)

Temperature/Humidity

Operating temperature	41 °F - 95 °F (5°C - 35°C)
Operating humidity	25% - 75%
Storage temperature	14 °F - 113 °F (-10°C - +45°C)
Storage humidity	25% - 75%

Compatible memory cards

- microSDHC cards from 4 GB to 32 GB
- microSDXC cards of 64 GB or more

*1 A small amount of the built-in memory is used for file management and therefore not available for user storage.
*2 When the built-in memory is formatted with the IC recorder.
*3 The maximum recordable time in this topic is provided for your reference only.
*4 Default settings for the recording scenes.
*5 Measured values acquired under our measurement conditions. These values may decrease depending on the usage conditions.

Trademarks and licenses

- Microsoft, Windows and Windows Media are registered trademarks or trademarks of Microsoft Corporation in the United States and/or other countries.
- macOS is a trademark of Apple Inc., registered in the U.S. and other countries.
- microSD, microSDHC and microSDXC logos are trademarks of SD-3C, LLC.



- All other trademarks and registered trademarks are trademarks or registered trademarks of their respective holders. Furthermore, "TM" and "SM" are not mentioned in each in this manual.
- MPFG Layer-3 audio coding technology and patents licensed from Fraunhofer IIS and Thomson.

This product is protected by certain intellectual property rights of Microsoft Corporation. Use or distribution of such technology outside of this product is prohibited without a license from Microsoft or an authorized Microsoft subsidiary.

Notes on the License
This IC recorder comes with software that are used based on licensing agreements with the owners of that software. Based on requests by the owners of copyright of these software applications, we have an obligation to inform you of the following. Please read the following sections.
Licenses (in English) are recorded in the built-in memory of your IC recorder. Establish a Mass Storage connection between the IC recorder and a computer to read licenses in the "LICENSE" folder.

On GNU GPL/LGPL applied software
The software that is eligible for the following GNU General Public License (hereinafter referred to as "GPL") or GNU Lesser General Public License (hereinafter referred to as "LGPL") are included in the IC recorder. This informs you that you have a right to have access to, modify, and redistribute source code for these software programs under the conditions of the supplied GPL/LGPL.
Source code is provided on the web. Use the following URL to download it. <http://www.sony.net/Products/Linux/>
We would prefer you do not contact us about the contents of source code. Licenses (in English) are recorded in the built-in memory of your IC recorder. Establish a Mass Storage connection between the IC recorder and a computer to read licenses in the "LICENSE" folder.



Owner's Record

The model number is located at the rear panel and the serial number is located at the rear panel. Record these numbers in the space provided below. Refer to these numbers whenever you call upon your Sony dealer regarding this product.
Model No. _____
Serial No. _____

You are cautioned that any changes or modifications not expressly approved in this manual could void your authority to operate this equipment.

Refer to the Help Guide

This is the Operating Instructions, which provides you with instructions on the basic operations of the IC recorder. The Help Guide is an online manual. Refer to the Help Guide when you would like to know further details, operations and possible solutions when a problem occurs.

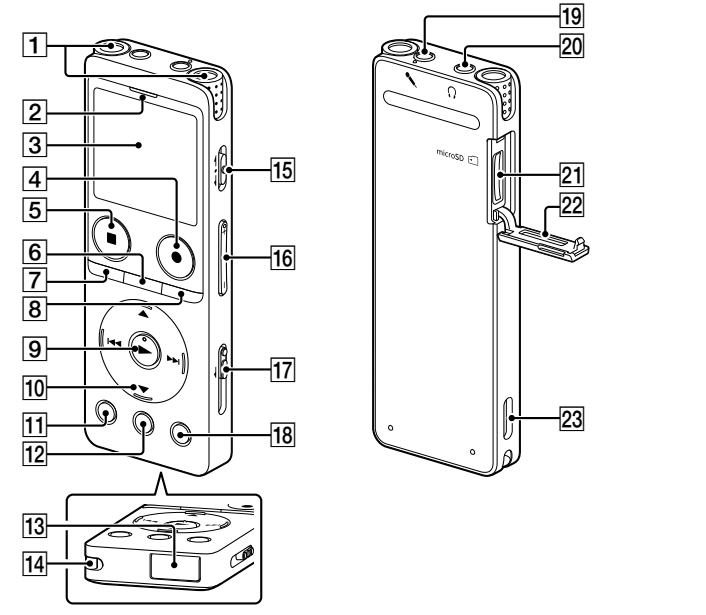
https://rd1.sony.net/help/icd/ux57/h_uc/



Check the supplied items

- IC Recorder (1)
- Operating Instructions (this sheet)
- Warranty card (1)
- Application Software, Sound Organizer 2 (Installer file stored in the built-in memory so that you can install it to your computer.)

Parts and controls



- Built-in microphones
- Operation indicator
- Display window
- REC/PAUSE (record/pause) button
- STOP button
- T-MARK (track mark) button
- BACK / HOME button
- OPTION button
- [play/enter] button*1
- Control button [DPC (Digital Pitch Control), A-B (repeat A-B), review/fast backward, cue/fast forward]
- 3 EASY SEARCH[SEC] button
- +10 EASY SEARCH[SEC] button
- USB connector cover (You can find the USB connector retracted behind the cover.)
- Strap hole (No strap is supplied with your IC recorder.)
- POWER+HOLD switch*2
- VOL +/-*1 (volume +/-) button
- USB slide lever
- JUMP (time jump) button
- (microphone) jack*1
- (headphones) jack
- microSD card slot (The card slot is located under the cover.)
- Slot cover
- Built-in speaker

*1 The [play/enter] button, VOL +/- (volume +/-) button, and (microphone) jack have a tactile dot. Use the tactile dot as a reference when operating the IC recorder.
*2 Sliding the POWER+HOLD switch to "POWER" and holding it for 8 seconds or longer restarts your IC recorder. For detailed instructions, refer to the Help Guide.

Enregistreur IC
Mode d'emploi

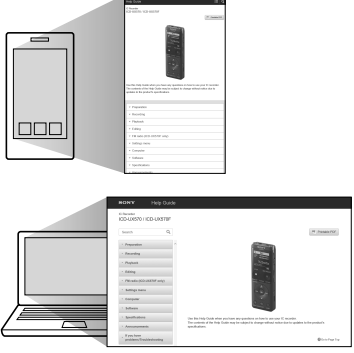


ICD-UX570

Consultation du Guide d'aide

Ce Mode d'emploi présente des instructions relatives au fonctionnement général de l'enregistreur IC. Le Guide d'aide est un manuel en ligne. Reportez-vous au Guide d'aide pour de plus amples informations, le fonctionnement et les solutions possibles en cas de problèmes.

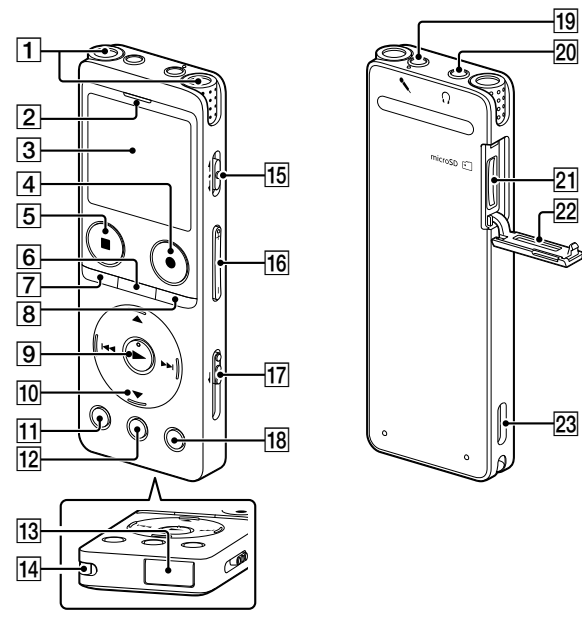
https://rd1.sony.net/help/icd/u57/h_uc/



Vérification des éléments fournis

- Enregistreur IC (1)
- Mode d'emploi (cette feuille)
- Carte de garantie (1)
- Logiciel, Sound Organizer 2 (fichier d'installation enregistré en mémoire intégrée pour pouvoir l'installer sur l'ordinateur.)

Éléments et commandes

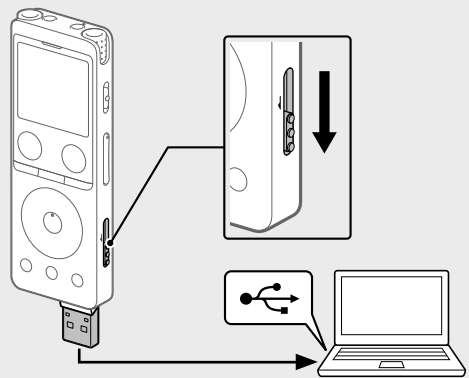


- 1 Microphones intégrés
- 2 Indicateur de fonctionnement
- 3 Écran
- 4 Touche **REC/PAUSE** (enregistrement/pause)
- 5 Touche **STOP**
- 6 Touche T-MARK (repère de piste)
- 7 Touche BACK/ **HOME**
- 8 Touche OPTION
- 9 Touche **▶** (lecture/entrée)¹⁾
- 10 Touche de commande **▲** DPC (Digital Pitch Control), **▼** A-B (répétition A-B), **◀▶** (révision/retour rapide), **▶▶** (calage/avance rapide)
- 11 Touche -3 EASY SEARCH(SEC)
- 12 Touche +10 EASY SEARCH(SEC)
- 13 Protection du connecteur USB (le connecteur USB se trouve derrière la protection.)
- 14 Orifice de la dragonne (dragonne non fournie avec l'enregistreur IC.)
- 15 Commutateur POWER+HOLD²⁾
- 16 Touche VOL-/+¹⁾ (volume -/+)
- 17 Levier coulissant USB
- 18 Touche JUMP (déplacement en avant ou en arrière)
- 19 Prise **⌂** (microphone)¹⁾
- 20 Prise **🔊** (casque)
- 21 Logement de carte microSD (le logement de carte se trouve derrière la protection.)
- 22 Protection du logement
- 23 Haut-parleur intégré

¹⁾ La touche **▶** (lecture/entrée), la touche VOL + (volume +) et la prise **⌂** (microphone) possèdent un repère tactile. Utilisez-le comme point de référence lors du fonctionnement de l'enregistreur IC.
²⁾ Faites glisser le commutateur POWER+HOLD sur « POWER » de manière prolongée pendant au moins 8 secondes pour redémarrer l'enregistreur IC. Pour plus d'informations, reportez-vous au Guide d'aide.

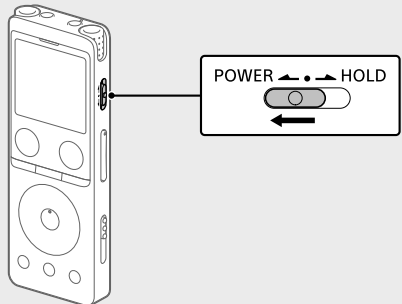
Opérations de votre nouvel enregistreur IC

Charge



- 1 Chargez l'enregistreur IC. Faites glisser le levier coulissant USB vers le sens de la flèche, et branchez le connecteur USB sur le port USB d'un ordinateur allumé. Une fois la batterie entièrement chargée, l'indicateur de batterie passe de l'animation de chargement à « **100%** ».
- 2 Débranchez l'enregistreur IC. Assurez-vous que le message « Accessing » ne s'affiche plus à l'écran. Reportez-vous ensuite au Guide d'aide pour débrancher correctement l'enregistreur IC.

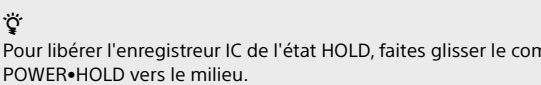
Mise sous tension



Faites glisser de manière prolongée le commutateur POWERHOLD vers « POWER » jusqu'à ce que l'écran apparaisse. Pour mettre l'appareil hors tension, faites glisser le commutateur POWERHOLD vers « POWER » de manière prolongée jusqu'à ce que « Power Off » s'affiche à l'écran.

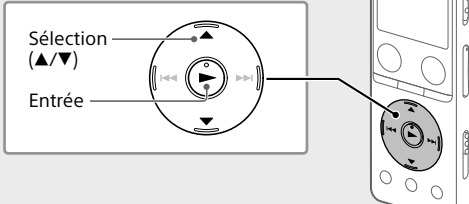
Prévention contre les opérations involontaires (HOLD)

Faites glisser le commutateur POWERHOLD vers « HOLD ».



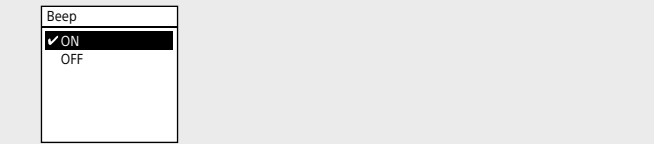
Pour libérer l'enregistreur IC de l'état HOLD, faites glisser le commutateur POWERHOLD vers le milieu.

Paramètres initiaux



À la première mise sous tension de l'enregistreur IC, le message « Configure Initial Settings » s'affiche à l'écran. Vous pouvez alors sélectionner un langage, régler l'horloge, et activer ou désactiver le bip.

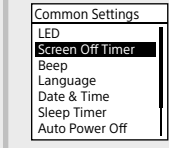
- 1 Appuyez sur **▶** pour commencer la configuration initiale.
 - Configure Initial Settings
 - Enter
- 2 Sélectionnez la langue affichée. Vous pouvez choisir entre les langues suivantes : English* (Anglais), Español (Espagnol), Français * Paramètre par défaut
- 3 Réglez l'année, le mois, le jour, l'heure et les minutes en cours.
 - Set Date/Time
 - M D Y
 - 1 / 2019
 - 12:00 am
 - Enter
- 4 Sélectionnez « Next ».
- 5 Sélectionnez la langue affichée. Vous pouvez choisir entre les langues suivantes : English* (Anglais), Español (Espagnol), Français * Paramètre par défaut
- 6 Réglez l'année, le mois, le jour, l'heure et les minutes en cours.
 - Set Date/Time
 - M D Y
 - 10 / 10 / 2019
 - 12:00 am
 - Back
- 7 Sélectionnez « ON » ou « OFF » pour activer ou désactiver le bip. Une fois la configuration initiale terminée, un message indiquant la fin de la configuration puis le menu HOME s'affichent.
 - Bleep
 - ON



- 1) Remarques
 - Si vous attendez plus de 30 secondes pour passer à l'étape suivante, l'écran s'éteindra. Pour allumer l'écran afin de continuer la configuration initiale, appuyez sur BACK/HOME.
 - Vous pouvez modifier n'importe quel paramètre initial ultérieurement. Pour plus d'informations, reportez-vous au Guide d'aide.

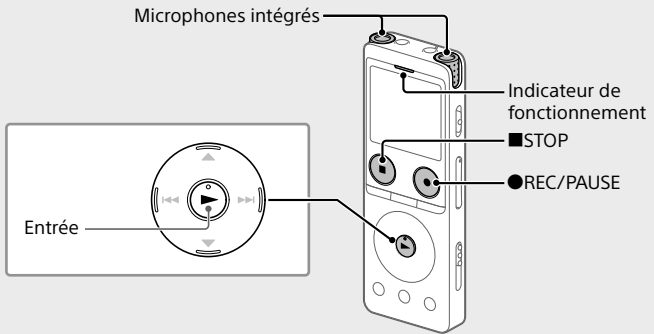
L'écran s'éteint automatiquement

La fonction « Screen Off Timer » de votre enregistreur IC est réglée sur « 30 Sec » par défaut pour économiser la charge de la batterie. Si vous ne touchez pas l'enregistreur IC pendant 30 secondes, l'écran s'éteint, mais vous pouvez quand même utiliser les touches. Pour rallumer l'écran, appuyez sur BACK/HOME.



- 1) Vous pouvez désactiver l'extinction de l'écran ou changer la durée de la minuterie. Appuyez de manière prolongée sur BACK/HOME et sélectionnez « Settings » - « Common Settings » - « Screen Off Timer », puis sélectionnez « No Auto Screen Off », « 15 Sec », « 30 Sec », « 1 Min », « 3 Min » ou « 5 Min ».

Enregistrement



- 1) Avant le début d'un enregistrement, assurez-vous que l'état HOLD est désactivé.
- 2) Vous pouvez sélectionner une scène d'enregistrement pour chaque situation en sélectionnant « Scene Select » dans le menu OPTION.

- 1 Sélectionnez **▶** Record **▶** dans le menu HOME. L'écran de veille de l'enregistrement s'affiche.
- 2 Sélectionnez l'emplacement de stockage et le dossier du fichier enregistré.
 - Vous pouvez sélectionner et lire un des fichiers importés d'un ordinateur. Pour rechercher un fichier musical, sélectionnez « All Songs », « Albums », « Artists » ou « Folders ».
 - Lors de l'importation de fichiers, assurez-vous de les importer dans le dossier MUSIC.
- 3 Orientez l'enregistreur IC de manière à ce que ses microphones intégrés soient dirigés vers la source sonore voulue.
- 4 Appuyez sur **REC/PAUSE**. « REC » s'affiche à l'écran pour indiquer que l'enregistrement a commencé, puis l'indicateur de fonctionnement s'allume en rouge.

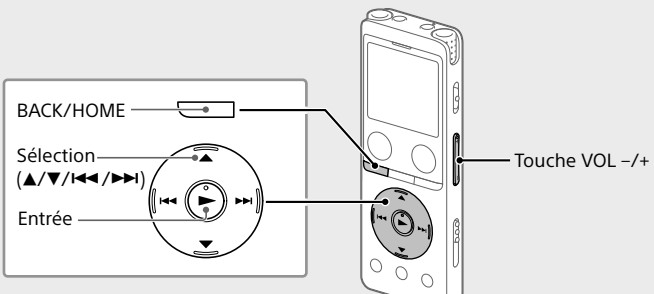
- 1) Remarque
 - Si vous appuyez de manière prolongée sur **REC/PAUSE**, l'enregistreur IC se met en pause. L'enregistrement ne commencera pas.



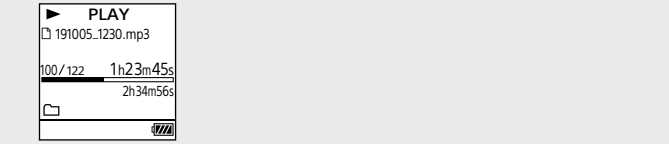
Le guide du niveau d'enregistrement (A) s'affiche pendant l'enregistrement. La section entre + (A) et (B) représente le niveau d'entrée optimal de l'enregistrement. Réglez l'orientation des microphones intégrés, la distance par rapport à la source sonore, le paramètre de sensibilité des microphones ou le paramètre de « Scene Select » de manière à ce que le niveau d'enregistrement corresponde à la plage optimale, comme illustré ci-dessous.

- 5 Appuyez sur **STOP** pour arrêter l'enregistrement. « Saving... » puis l'écran de mise en veille de l'enregistrement s'affichent à l'écran.

Écoute



- 1 Sélectionnez **▶** Recorded Files **▶** dans le menu HOME.
- 2 Sélectionnez « Latest Recording », « Search by REC Date », « Search by REC Scene » ou « Folders ».
- 3 Sélectionnez le fichier de votre choix. La lecture démarre et l'indicateur de fonctionnement s'allume en vert.



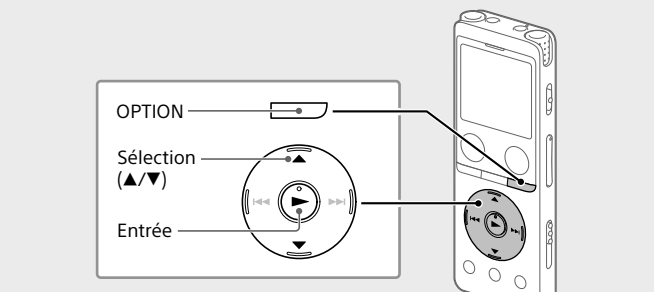
- 4 Appuyez sur VOL + ou VOL - pour régler le volume.
- 5 Appuyez sur **STOP** pour arrêter la lecture.

Après l'arrêt de l'enregistrement, vous pouvez appuyer sur **▶** pour lire le fichier que vous venez d'enregistrer.

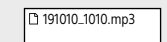
Ajout d'un repère de piste
Vous pouvez ajouter un repère de piste au point auquel vous souhaitez diviser ultérieurement un fichier ou que vous souhaitez localiser en cours de lecture. Vous pouvez ajouter au maximum 98 repères à chaque fichier. Vous pouvez également ajouter des repères de piste pendant l'enregistrement.

Recherche rapide de la position de lecture voulue (Time Jump, Easy Search)
• La fonction de déplacement en avant ou en arrière (Time Jump) permet de se déplacer vers l'un des 10 points sur toute la durée d'un fichier. Vous pouvez utiliser cette fonction avec **◀◀** ou **▶▶** en mode de déplacement.
• La fonction de recherche facile (Easy Search) permet d'avancer ou de revenir d'un nombre fixe de secondes (10 secondes en avant, 3 secondes en arrière) pendant la lecture.

Suppression



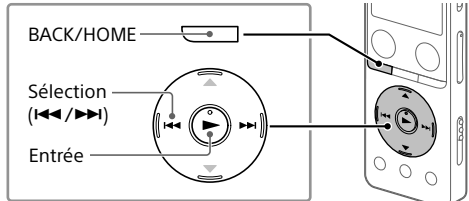
- 1) Remarque
 - Une fois le fichier supprimé, il est impossible de le restaurer.
- 1 Sélectionnez le fichier à supprimer dans la liste des fichiers enregistrés ou lisez le fichier à supprimer.
- 2 Sélectionnez « Delete File » dans le menu OPTION.
 - « Delete? » s'affiche et la lecture du fichier sélectionné commence pour confirmation.
- 3 Sélectionnez « Yes ».



- 1) « Please Wait » s'affiche tant que le fichier sélectionné n'est pas supprimé.

Utilisation du menu HOME

Vous pouvez utiliser le menu HOME pour effectuer de nombreuses opérations, notamment la recherche et la lecture d'un fichier enregistré ou la modification des paramètres de l'enregistreur IC.



- 1 Appuyez de manière prolongée sur BACK/HOME. Le menu HOME s'affiche.



Les différentes options du menu HOME s'affichent de la manière suivante.

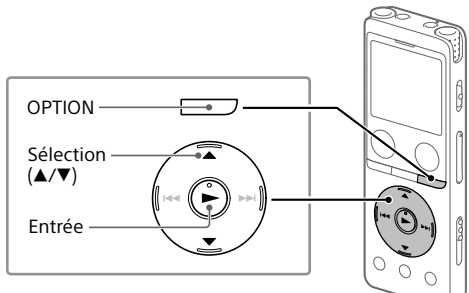


- 2 Sélectionnez la fonction désirée parmi les suivantes :
 - Music**
 - Vous pouvez sélectionner et lire un des fichiers importés d'un ordinateur. Pour rechercher un fichier musical, sélectionnez « All Songs », « Albums », « Artists » ou « Folders ».
 - Lors de l'importation de fichiers, assurez-vous de les importer dans le dossier MUSIC.
 - Recorded Files**
 - Vous pouvez sélectionner et lire un des fichiers enregistrés avec l'enregistreur IC. Pour rechercher un fichier enregistré, sélectionnez « Latest Recording », « Search by REC Date », « Search by REC Scene » ou « Folders ».
 - Record**
 - Vous pouvez afficher l'écran de veille de l'enregistrement et commencer d'enregistrer.
 - Settings**
 - Vous pouvez afficher le menu de paramètres et modifier divers paramètres de l'enregistreur IC.
 - Vous pouvez revenir à l'écran qui était affiché avant l'écran du menu HOME.
 - Back to XX***
 - * La fonction que vous utilisez actuellement est affichée sous la forme « XX ».

Appuyez sur **STOP** pour revenir à l'écran affiché avant d'avoir accédé au menu HOME.

Utilisation du menu OPTION

Vous pouvez utiliser le menu OPTION pour effectuer de nombreuses fonctions, notamment la modification des paramètres de l'enregistreur IC. Les options disponibles varient selon la situation.



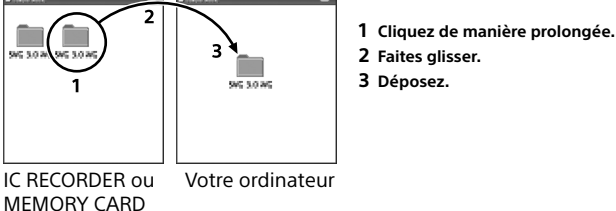
- 1 Sélectionnez la fonction de votre choix du menu HOME, puis appuyez sur OPTION.
 - Recording Folder
 - Create Folder
 - Scene Select
 - Recording Delay
 - REC Mode
 - Built-in Mic. Sensit.
- 2 Sélectionnez l'élément de menu pour lequel vous désirez modifier le paramètre.
- 3 Sélectionnez l'option de paramètre de votre choix.

Copie de fichiers de l'enregistreur IC vers un ordinateur

Vous pouvez copier des fichiers et des dossiers de l'enregistreur IC vers un ordinateur à des fins de stockage.

- 1 Suivez les instructions de la section « Charge » pour brancher votre enregistreur IC à un ordinateur.
- 2 Faites glisser et déposez les fichiers ou dossiers à copier de « IC RECORDER » ou « MEMORY CARD » vers le disque local de l'ordinateur.

Copie d'un fichier ou dossier (glisser et déposer)



- 3 Débranchez votre enregistreur IC de l'ordinateur.

Installation de Sound Organizer 2

Installez Sound Organizer dans votre ordinateur. Sound Organizer permet l'échange de fichiers entre votre enregistreur IC et un ordinateur. Les chansons importées de CD de musique ou d'autres supports, les fichiers MP3 ou autres fichiers audio importés vers un ordinateur peuvent également être lus et transférés vers l'enregistreur IC.

- 1) Remarques
 - Sound Organizer est compatible avec les ordinateurs exécutant Windows uniquement. Il n'est pas compatible avec un Mac.
 - Cet enregistreur IC est uniquement compatible avec Sound Organizer 2.
 - Si vous formatez la mémoire intégrée, toutes les données qui y sont stockées sont supprimées. (Le programme d'installation du logiciel Sound Organizer est également supprimé.)

• Lors de l'installation de Sound Organizer, connectez-vous avec un compte ayant des droits d'administrateur.
• Le processus d'installation varie selon la version de Windows. L'exemple ci-dessous utilise Windows 10.

- 1 Suivez les instructions de la section « Charge » pour brancher votre enregistreur IC à un ordinateur.
- 2 Assurez-vous que l'enregistreur IC est correctement détecté par l'ordinateur. « Connecting » s'affiche à l'écran de l'enregistreur IC tant que l'enregistreur IC est branché à l'ordinateur.
- 3 Cliquez avec le bouton droit de la souris sur le coin inférieur gauche du bureau, puis cliquez sur l'option [Explorateur de fichiers] du menu.
- 4 Cliquez deux fois sur [IC RECORDER] - [FOR WINDOWS].
- 5 Cliquez deux fois sur [SoundOrganizer_V2002] [ou [SoundOrganizer_V2002.exe]]. Suivez les instructions affichées à l'écran de l'ordinateur.
- 6 Lorsque la fenêtre [Welcome to Sound Organizer 2 Installer] s'affiche, cliquez sur [Next].
- 7 Assurez-vous d'accepter les dispositions du contrat de licence en sélectionnant [I accept the terms in the license agreement], puis en cliquant sur [Next].
- 8 Lorsque la fenêtre [Setup Type] s'affiche, sélectionnez [Standard] ou [Custom], puis cliquez sur [Next]. Suivez les instructions à l'écran et réglez les paramètres d'installation lorsque vous sélectionnez [Custom].
- 9 Lorsque la fenêtre [Ready to Install the Program] s'affiche, cliquez sur [Install]. L'installation démarre.
- 10 Lorsque la fenêtre [Sound Organizer 2 has been installed successfully] s'affiche, cochez la case [Launch Sound Organizer 2 Now], puis cliquez sur [Finish].

- 1) Remarque
 - Vous pouvez être amené à redémarrer votre ordinateur après avoir installé Sound Organizer 2.

Précautions

Alimentation
3,7 V CC : batterie intégrée rechargeable au lithium-ion
5,0 V CC : lorsque chargée avec USB
Consommation électrique nominale : 500 mA

Manipulation

- Ne laissez pas l'appareil à proximité d'une source de chaleur ou dans un endroit exposé au rayonnement direct du soleil, à une poussière excessive ou à des chocs mécaniques.
- Si des éléments solides ou liquides venaient à pénétrer à l'intérieur de l'appareil, retirez la pile ou la batterie et faites-le vérifier par un technicien qualifié avant de le remettre en service.
- Lorsque vous utilisez votre enregistreur IC, veillez à suivre les précautions décrites ci-dessous afin d'éviter de déformer le boîtier ou de provoquer un dysfonctionnement de l'enregistreur IC.
 - Ne vous asseyez pas après avoir placé l'enregistreur IC dans votre poche arrière.
 - Ne placez pas votre enregistreur IC dans un sac après avoir enroulé le cordon du casque/des écouteurs autour et ne soumettez pas le sac à des chocs violents.

• Veillez à ne pas renverser d'eau sur l'appareil. L'unité n'est pas étanche. Soyez particulièrement prudent(e) dans les situations suivantes :
- Lorsque vous vous rendez dans la salle de bain, et/., alors que l'appareil se trouve dans votre poche.
- Si vous vous baissez, l'appareil risque de tomber dans l'eau et d'être mouillé.

- Lorsque vous utilisez l'appareil dans un environnement dans lequel il est exposé à la pluie, à la neige ou à l'humidité.
- Lorsque vous transpirez. Si vous touchez l'appareil alors que vos mains sont mouillées ou si vous placez ce dernier dans la poche d'un vêtement couvert de sueur, il risque d'être mouillé.

- Vous risquez de subir des lésions auditives si vous utilisez cet appareil à un volume élevé.
- Pour des raisons de sécurité, n'utilisez pas cet appareil en voiture ou à vélo.
- N'utilisez pas cette unité dans un endroit où l'incapacité d'entendre les bruits avoisinants risque d'être dangereuse.
- Vous risquez d'avoir mal aux oreilles si vous utilisez le casque alors que l'air ambiant est très sec. Cela n'est pas lié à un dysfonctionnement des écouteurs mais à l'accumulation d'électricité statique dans votre corps. Vous pouvez diminuer cette électricité statique en portant des vêtements non synthétiques évitant son apparition.
- Ne placez pas ce produit à proximité de dispositifs médicaux. Ce produit (y compris les accessoires) comporte un ou des aimants susceptibles de perturber les stimulateurs cardiaques, les valves de régulation programmables du traitement de l'hydrocéphalie ou d'autres dispositifs médicaux. Ne placez pas ce produit à proximité de personnes utilisant de tels dispositifs médicaux. Consultez un médecin avant de vous servir de ce produit si vous utilisez un tel appareil médical.

Bruits

- Des bruits parasites peuvent se faire entendre si l'appareil est placé à proximité d'une source d'alimentation secteur, d'une lampe fluorescente ou d'un téléphone mobile durant l'enregistrement ou la lecture.
- Il se peut que des bruits parasites soient enregistrés si quelque chose comme votre doigt par exemple, touche ou frotte accidentellement l'appareil pendant l'enregistrement.

Entretien

Pour nettoyer l'extérieur, utilisez un chiffon doux légèrement imprégné d'eau. Utilisez ensuite un chiffon doux sec pour essuyer l'extérieur. N'utilisez pas d'alcool, d'essence ou de diluant.

Si vous avez des questions ou des problèmes concernant cet appareil, consultez votre revendeur Sony.

AVERTISSEMENT

N'exposez pas les piles (pack de piles ou piles installées) à fortes chaleurs (rayons du soleil, feu, etc.) pendant une période prolongée.

ATTENTION

Risque d'explosion en cas de remplacement de la pile par un type incorrect. Mettez les piles usagées au rebut conformément aux instructions.

RECYCLAGE DES ACCUMULATEURS RECHARGEABLES

Les accumulateurs rechargeables sont recyclables. Vous pouvez contribuer à préserver l'environnement en rapportant les piles usées dans un point de collection et recyclage le plus proche.

Pour plus d'informations sur le recyclage des accumulateurs, visitez https://www.sony.com/electronics/eco/environnemental-management

Avertissement: Ne pas utiliser des accumulateurs rechargeables qui sont endommagés ou qui fuient.

Notice destinée aux utilisateurs

- Tous droits réservés. Le Mode d'emploi et le logiciel qui y est décrit ne peuvent être reproduits, traduits ou réduits, en tout ou en partie, sous quelque forme exploitable pour une machine que ce soit sans l'autorisation écrite préalable de Sony Corporation.
- Ce que vous enregistrez est strictement réservé à un usage privé. Les lois relatives au copyright interdisent toute autre utilisation sans l'autorisation des détenteurs des droits d'auteur.

Caractéristiques techniques

Capacité (capacité disponible à l'utilisateur)¹⁾²⁾
4 Go (environ 3,20 Go = 3 435 973 837 octets)

Temps d'enregistrement maximal¹⁾²⁾⁴⁾ (mémoire intégrée)
Le temps d'enregistrement maximal de tous les dossiers est le suivant.

LPCM 44.1 kHz/16 bit (STEREO)	5 heures 20 minutes
MP3 192 kbps (STEREO)	39 heures 45 minutes
MP3 128 kbps (STEREO)	59 heures
MP3 48 kbps (MONO)	159 heures

Autonomie de la batterie (batterie au lithium-ion rechargeable intégrée)⁵⁾
Les durées de vie de la batterie présentées ci-dessous sont toutes approximatives.

Mode d'enregistrement	Enregistrement	Enregistrement (avec écoute)	Lecture avec le haut-parleur intégré	Lecture avec le casque
LPCM 44.1 kHz/16 bit (STEREO)	20 heures	12 heures	5 heures	34 heures
MP3 192 kbps (STEREO)	22 heures	13 heures	5 heures	47 heures
MP3 128 kbps (STEREO)	22 heures	13 heures	5 heures	47 heures
MP3 48 kbps (MONO)	22 heures	13 heures	5 heures	47 heures
Fichier de musique (MP3 128 kbps)	-	-	5 heures	47 heures

Dimensions (l/h/p) (parties saillantes et commandes non comprises)
Environ 1,45 po (36,6 mm) × 4,05 po (102,8 mm) × 0,49 po (12,2 mm)

Poids

Environ 1,70 once (48 g)

Température/Humidité

Température de fonctionnement	41 °F - 95 °F (5 °C - 35 °C)
Humidité de fonctionnement	25 % - 75 %
Température de stockage	14 °F - 113 °F (-10 °C - +45 °C)
Humidité de stockage	25 % - 75 %

Cartes mémoire compatibles

- Cartes microSD de 4 Go à 32 Go
- Cartes microSDXC de 64 Go ou plus

¹⁾ Une petite partie de la mémoire intégrée est réservée à la gestion des fichiers et n'est donc pas disponible pour le stockage.
²⁾ Lorsque la mémoire intégrée est formattée à l'aide de l'enregistreur IC.
³⁾ Le temps d'enregistrement maximal indiqué dans cette rubrique est donné à titre d'indication uniquement.
⁴⁾ Paramètres par défaut des scènes d'enregistrement.
⁵⁾ Valeurs mesurées acquises dans nos conditions de mesure. Ces valeurs peuvent être inférieures selon les conditions d'utilisation.

Marques commerciales et licences

- Microsoft, Windows et Windows Media sont des marques commerciales ou des marques déposées de Microsoft Corporation aux États-Unis et/ou dans d'autres pays.
- macOS est une marque commerciale d'Apple Inc., déposée aux États-Unis et dans d'autres pays.
- Les logos microSD, microSDHC et microSDXC sont des marques commerciales de SD-3C, LLC.



- Les autres marques commerciales et marques déposées apparaissant dans le présent document sont des marques commerciales ou des marques déposées de leurs propriétaires respectifs. En outre, « TM » et « ® » ne sont pas mentionnés dans tous les cas de ce Mode d'emploi.
- Technologie d'encodage audio MPEG Layer-3 et brevets sous licence de Fraunhofer IIS et Thomson.
- This product is protected by certain intellectual property rights of Microsoft Corporation. Use or distribution of such technology outside of this product is prohibited without a license from Microsoft or an authorized Microsoft subsidiary.

Remarques sur la Licence

Cet enregistreur IC est doté de logiciels qui sont utilisés sur la base de contrats de licence avec des propriétaires de ces logiciels. À la demande des détenteurs des droits d'auteur de ces applications logicielles, nous sommes dans l'obligation de vous communiquer les informations suivantes. Veuillez lire les sections suivantes. Les licences (en anglais) sont enregistrées dans la mémoire intégrée de votre enregistreur IC. Stockage de masse entre l'enregistreur IC et un ordinateur pour lire les licences dans le dossier « LICENSE ».

À propos des logiciels sous licence GNU GPL/LGPL

Les logiciels susceptibles d'être couverts par la GNU General Public License (ci-après désignée par « GPL ») ou la GNU Lesser General Public License (ci-après désignée par « LGPL ») sont inclus dans l'enregistreur IC. Cette notice vous informe que vous avez un droit d'accès, de modification et de redistribution du code source pour ces programmes logiciels conformément aux conditions de la licence GPL/LGPL fournie. Vous trouverez le code source sur Internet. Utilisez l'URL suivante pour le télécharger.
http://www.sony.net/Products/Linux/
Nous préférierions que vous ne nous contactiez pas à propos du contenu du code source. Les licences (en anglais) sont enregistrées dans la mémoire intégrée de votre enregistreur IC. Établissez une connexion Stockage de masse entre l'enregistreur IC et un ordinateur pour lire les licences dans le dossier « LICENSE ».