

SONY[®]

Wireless Speaker

Bruksanvisning
Bruksanvisning

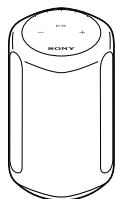
SRS-RA3000



Vad som finns i boxen/Dette finner du i esken	3
Delar och kontroller/Navn på deler	4
Installera högtalaren/Sette opp høyttaleren	8
Spela musik/Spille musikk	
Spela musik med en Chromecast-aktiverad app/ Spille av musikk med en Chromecast-aktivert app	12
Spela musik genom att tala till en enhet med Alexa inbyggt/ Spille av musikk ved å snakke til en enhet som har Alexa integrert	14
Spela 360 Reality Audio-musik/Spille av 360 Reality Audio-musikk	17
Spela musik via en BLUETOOTH®-anslutning/ Spille av musikk via en BLUETOOTH®-tilkobling	18
Övrigt/Annet	20

Vad som finns i boxen

Dette finner du i esken



Trådlös högtalare (1)

Trådløs høyttaler (1)



Nätkabel (1)

Strømledning (1)



Bruksanvisning (dette dokument) (1)

Bruksanvisning (dette dokumentet) (1)

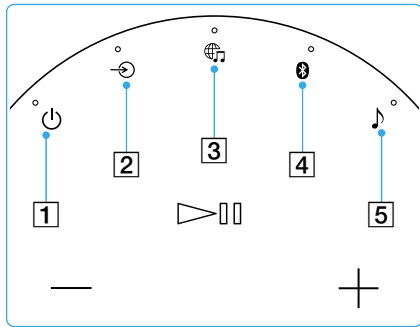


Försiktighetsåtgärder/Specifikationer (1)

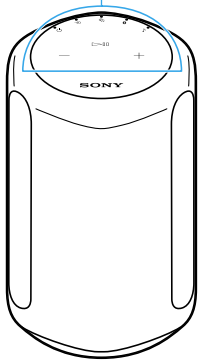
Forholdsregler/spesifikasjoner (1)

Delar och kontroller

Navn på deler



Framsida
Front



1 (Ström)-knapp/indikator

Tryck för att slå på/av strömmen.

- (Grön): Ström på
- (Gul): BLUETOOTH/Nätverk väntar
- (Släcks): Ström av
- (Röd): Högtalaren är i skyddsläge. Vi hänvisar till "Felsökning" i Hjälpguiden.

2 (AUDIO IN)-knapp/indikator

Tryck för att välja inmatning från enheten ansluten till AUDIO IN-uttaget.

- (Vit): Audio-inmatning är vald.

1 (strøm)-knapp/indikator


Trykk for å slå strømmen av/på.

- (grønn): Strøm på
- (gul): BLUETOOTH/Network Standby (Nettverk i standby)
- (slår seg av): Strøm av
- (rød): Høytaleren er i beskyttelsesmodus. Se i "Feilsøking" i Hjelpeveiledningen.

2 (AUDIO IN)-knapp/indikator


Trykk for å velge inngang fra enheten som er koblet til AUDIO IN-kontakten.

- (hvit): Lydinggang er valgt.

3  (Musiktjänst)-knapp/indikator

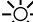
Tryck för att välja inmatning från Wi-Fi-nätverket.

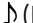
- (Vit): Wi-Fi-nätverksinmatning är vald.
- (Grön): Högtalaren ansluter till en musiktjänst genom inmatning från Wi-Fi-nätverket.

4  (BLUETOOTH)-knapp/indikator

Tryck för att välja BLUETOOTH-inmatning.

Tryck på och håll ned i mer än 2 sekunder för att gå in i BLUETOOTH-parkopplingsläget.

- (Blå): BLUETOOTH-inmatning är vald.
-  (Blå): Högtalaren är i BLUETOOTH-parkopplingsläge.

5  (Ljudläge)-knapp/indikator

Tryck för att slå på/av Immersive Audio Enhancement (sidan 22).


- (Cyan): 360 Reality Audio spelas upp.
- (Vit): Immersive Audio Enhancement är på.
- (blinker långsamt* i cyan):
Utför ljudkalibreringen (Under uppspelning av 360 Reality Audio.)
- (blinker långsamt* i vitt):
Utför ljudkalibreringen (Under uppspelning av vanligt ljud.)
- (Släcks): Immersive Audio Enhancement är av.

* Indikatoren lyser upp och tonas ned långsamt.

3  (musikktjeneste)-knapp/indikator

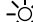
Tryck för å velge inngang fra Wi-Fi-nettverket.

- (hvit): Wi-Fi-nettverkinngang er valgt.
- (grønn): Høytaleren kobler seg til en musikktjeneste gjennom inngang fra Wi-Fi-nettverket.

4  (BLUETOOTH)-knapp/indikator

Trykk for å velge BLUETOOTH-inngang.

Trykk og hold inne i mer enn 2 sekunder for at høytaleren skal gå i BLUETOOTH-paremodus.

- (blå): BLUETOOTH-inngang er valgt.
-  (blå): Høytaleren er i BLUETOOTH-paremodus.

5  (Sound Mode (lydmodus))-knapp/indikator

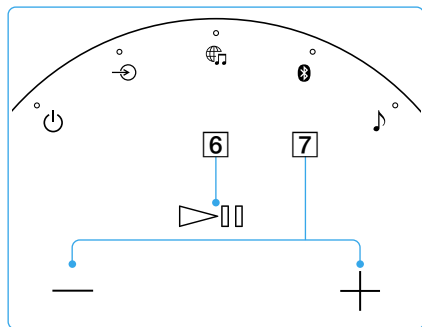
Trykk for å slå Immersive Audio Enhancement av/på (side 22).

- (turkis): 360 Reality Audio blir avspilt.
- (hvit): Immersive Audio Enhancement er på.
- (blinker langsomt* i turkis):
Utføre Sound Calibration (lydkalibrering) (mens 360 Reality Audio spilles av.)
- (blinker langsomt* i hvitt):
Utføre Sound Calibration (lydkalibrering) (mens normal lyd spilles av.)
- (slår seg av): Immersive Audio Enhancement er av.

* Indikatoren blir langsomt lysere før den dimmes.

Delar och kontroller

Navn på deler



6 ▶ || (Spela/Pausa)-knapp

- Tryck 1 gång för att spela eller pausa musik.
- Tryck 2 gånger för att gå till nästa låt.
- Tryck 3 gånger för att gå tillbaka till föregående låt.
- Tryck på och håll kvar i mer än 2 sekunder för att spela upp 360 Reality Audio-exempelmusiken. För att stoppa uppspelningen, tryck på knappen igen.

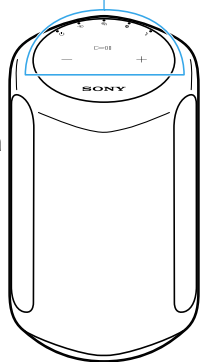
6 ▶ || (spill av / pause)-knapp

- Tryck 1 gång för att spela av eller sette musikken på pause.
- Tryck 2 gånger för att gå til neste sang.
- Tryck 3 gånger för att gå tilbake til forrige sang.
- Trykk og hold inne i mer enn 2 sekunder for å spille av prøvemusikken for 360 Reality Audio. Trykk på knappen igjen for å stanse avspillingen.

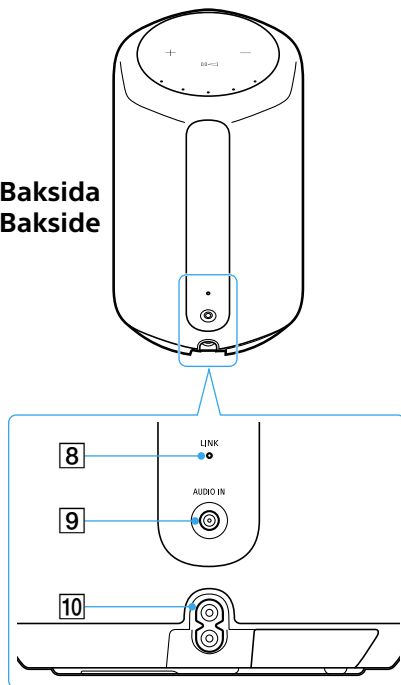
7 - / + (Volym -/+)-knapper

7 - / + (volum -/+)-knapper

Framsida
Front



**Baksida
Baksida**



8 LINK-indikator
● (Gul): En Wi-Fi-anslutning är upprättad.

9 AUDIO IN-uttag
Använd en analog ljudkabel för att ansluta en ljudenhet.

10 AC IN-uttag (sidan 8)

8 LINK-indikator
● (gul): En Wi-Fi-forbindelse er opprettet.

9 AUDIO IN-kontakt
Bruk en analog lyd kabel til å koble til en lydenhet.

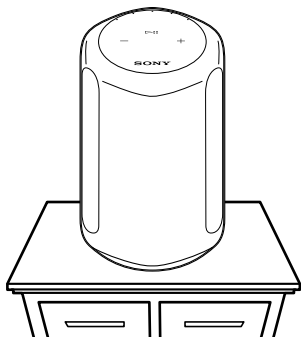
10 AC IN-kontakt (side 8)

Installera högtalaren

Sette opp høyttaleren

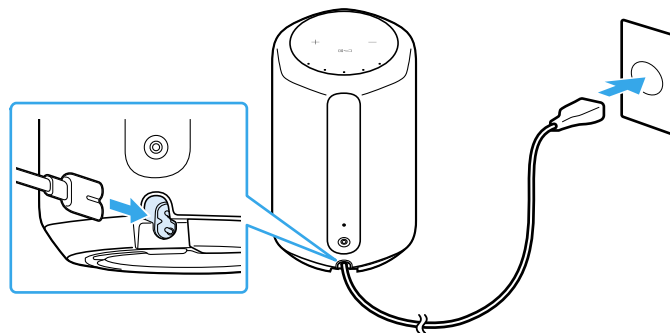
1 Placera högtalaren där du kommer att använda den.


Plasser høyttaleren der du skal bruke den.

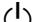


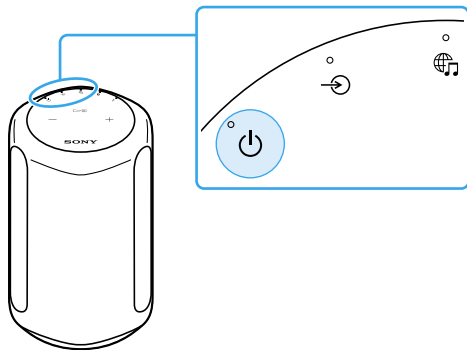
2 Anslut nätkabeln till högtalaren, och sätt sedan in stickkontakten i ett nätuttag.


Koble strømledningen til høyttaleren, så stikker du den i en stikkontakt.



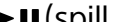
3 Tryck på  (Ström)-knappen för att slå på högtalaren.

Tryck på  (strøm)-knappen for å slå på høyttaleren.

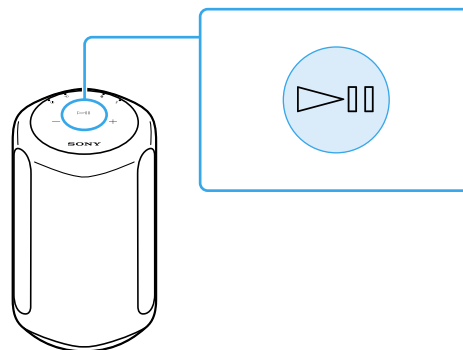


4 Tryck på och håll ned  (Spela/Pausa)-knappen i mer än 2 sekunder.

360 Reality Audio-exempelmusiken spelas upp.

Trykk og hold inne  (spill av / pause)-knappen i mer enn 2 sekunder.

Prøvemusikken for 360 Reality Audio spilles av.



Om Automatisk ljudkalibrering

- Även om du ställer högtalaren på en annan plats och slår på den och spelar musik, kommer högtalaren att automatiskt kalibrera ljudet för att passa platsen.
- Under ljudkalibreringen, blinkar 🎵 (Ljudläge)-indikatorn långsamt*.
- Effekten av ljudkalibreringen kan variera, beroende på omgivningen och musiken som spelas upp.

* Indikatorn lyser upp och tonas ned långsamt.

Om automatisk lydkalibrering

- Selv om du endrer plasseringen av høyttaleren, kalibrerer høyttaleren automatisk lyden når du slår den på og spiller musikk. Dette slik at lyden passer til plasseringen.
- Under Sound Calibration (lydkalibrering) vil 🎵 (Sound Mode (lydmodus))-indikatoren blinke langsomt*.
- Effekten av Sound Calibration (lydkalibrering) kan variere avhengig av omgivelsene og musikken som spilles av.

* Indikatoren blir langsomt lysere før den dimmes.

Spela musik Spille musikk

Spela musik med en Chromecast-aktiverad app Spille av musikk med en Chromecast-aktivert app

Denna högtalare levereras med Chromecast built-in™*. Genom att använda en Chromecast-aktiverad app, kan du strömma musik som du väljer på din mobila enhet till högtalaren. För mer information om Chromecast-kompatibla appar, gå till supportsidan för Google.

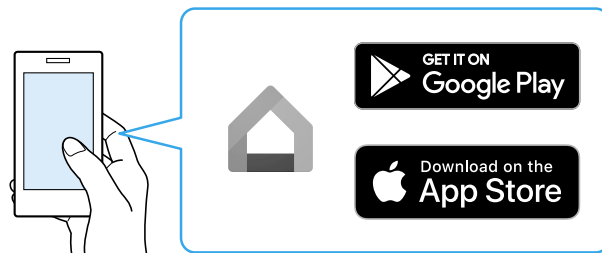
* Tjänster är kanske inte tillgängliga beroende på landet eller regionen.

Denne høyttaleren har Chromecast built-in™*. Ved å bruke en Chromecast-aktivert app kan du strøkke musikk fra mobile enheter til høyttaleren. Hvis du vil ha mer informasjon om Chromecast-aktiverte apper, kan du besøke støttesiden til Google.

* Avhengig av land eller region er det ikke sikkert enkelte tjenester er tilgjengelige.

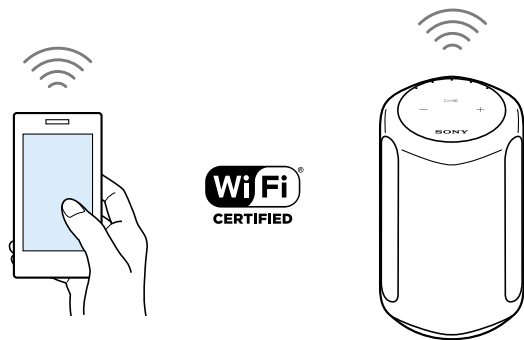
1 Installera Google Home-appen på din smarttelefon.


Installer Google Home-appen på telefonen.



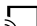
2 Följ Google Home-appens instruktioner på skärmen för att ansluta högtalaren till samma Wi-Fi-nätverk som din smarttelefon.

Følg anvisningene i Google Home-appen for å koble høyttaleren til det samme Wi-Fi-nettverket som telefonen.

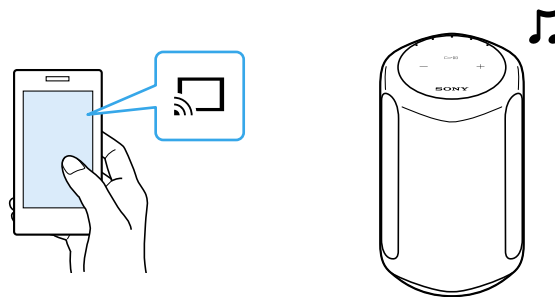


3 Tryck på  (cast) i din favoritströmningstjänst för att börja strömma musik till högtalaren.

För att spela upp 360 Reality Audio-musik, se "Spela 360 Reality Audio-musik" (sidan 17).

Trykk på  (cast) i appen til en strømmetjeneste for å strøkke musikk til høyttaleren.

Hvis du vil spille av 360 Reality Audio-musikk, kan du se i "Spille av 360 Reality Audio-musikk" (side 17).



Genom att tala till en enhet med Alexa inbyggt, kan du strömma musik till högtalaren från en strömningstjänst som stöder Alexa.

Obs!

- Innan du använder högtalaren, anslut enheten med Alexa inbyggt till samma Wi-Fi-nätverk som din smarttelefon och slutför den inledande inställningen.
- Alexa Voice Service är inte tillgänglig på alla språk och i alla länder/regioner.
- Utformningen av appen kan ändras utan föregående meddelande.

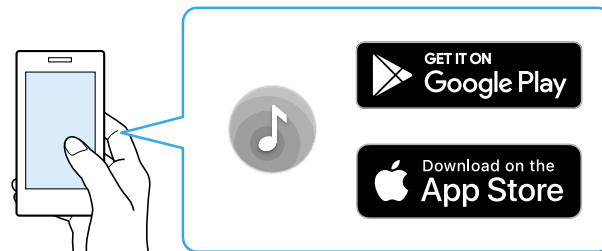
Ved å snakke til en enhet som har Alexa integrert, kan du strøkke musikk til høyttalaren fra en strømmetjeneste som har støtte for Alexa.

Merknad

- Før du betjener høyttaleren, må du koble enheten som har Alexa integrert, til det samme Wi-Fi-nettverket som telefonen og fullføre førstegangsoppsettet.
- Alexa Voice Service er ikke tilgjengelig på alle språk eller i alle land/regioner.
- Appens spesifikasjoner og design kan bli endret uten varsel.

1 Installera "Sony | Music Center" på din smarttelefon.

Installer "Sony | Music Center" på telefonen.



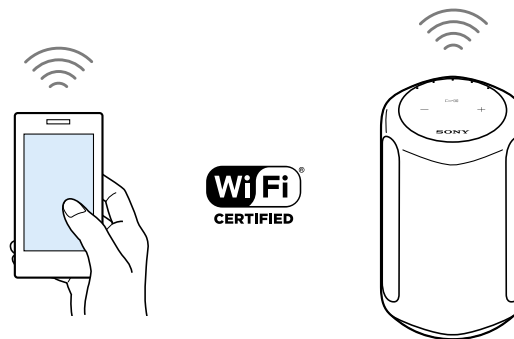
2 Välj din högtalare på skärmen i "Sony | Music Center".

Velg høyttaleren din på skjermen i "Sony | Music Center".



3 Följ instruktionerna på skärmen i "Sony | Music Center" för att ansluta högtalaren till samma Wi-Fi-nätverk som din smarttelefon.

Følg anvisningene på skjermen i "Sony | Music Center" for å koble høyttaleren til det samme Wi-Fi-nettverket som telefonen.



4 Följ anvisningarna på skärmen för att göra inställningarna för styrning av högtalaren med Alexa.

Om inställningsskärmen för Amazon Alexa inte visas, välj [Inställningar] - [Amazon Alexa] - [Inledande inställning] på skärmen på vilken du valde högtalaren.

Følg anvisningene på skjermen for å stille inn betjening av høyttaleren med Alexa.

Hvis innstillingsskjermen for Amazon Alexa ikke dukker opp, velger du [Settings (Innstillinger)] - [Amazon Alexa] - [Initial Setup (Førstegangsoppsett)] på skjermen som du valgte høyttaleren på.

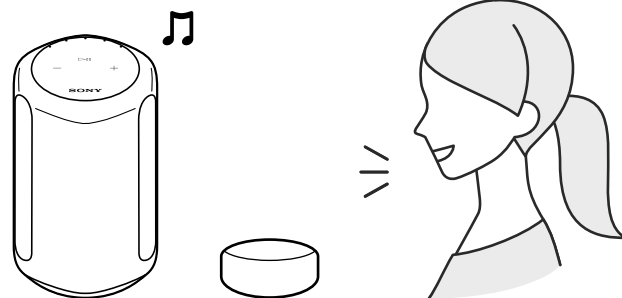


5 Tala till Alexa för att spela musik.

För att spela upp 360 Reality Audio-musik, se "Spela 360 Reality Audio-musik" (sidan 17).

Snakk med Alexa for å spille musikk.

Hvis du vil spille av 360 Reality Audio-musikk, kan du se i "Spille av 360 Reality Audio-musikk" (side 17).



En Wi-Fi-nätverksanslutning krävs för att spela 360 Reality Audio-musik. Musik kan inte spelas upp via en BLUETOOTH-anslutning.

- 1** Följ proceduren i "Spela musik med en Chromecast-aktiverad app" (sidorna 12 till 13) eller "Spela musik genom att tala till en enhet med Alexa inbyggd" (sidorna 14 till 16) och anslut högtalaren till ett Wi-Fi-nätverk för att möjliggöra uppspelning av musik.
- 2** Installera en app för strömningstjänst* som tillhandahåller 360 Reality Audio på din smarttelefon.
- 3** Använd appen som du installerade i steg 2 för att casta (spela) den musik som du vill spela genom högtalaren.

* De kan se vilka strömningstjänster som tillhandahåller 360 Reality Audio i "Sony | Music Center". Tjänster är kanske inte tillgängliga beroende på landet eller regionen.

Du må ha en Wi-Fi-nettverksförbindelse for å spille av 360 Reality Audio-musikk. Musikk kan ikke spilles av via en BLUETOOTH-förbindelse.

- 1** Følg prosedyren i "Spille av musikk med en Chromecast-aktivert app" (side 12 og 13) eller "Spille av musikk ved å snakke til en enhet som har Alexa integrert" (side 14 til 16), og koble høyttaleren til et Wi-Fi-nettverk for å aktivere avspilling av musikk.
- 2** Installer appen til en strømmetjeneste* som gir deg 360 Reality Audio-på telefonen.
- 3** Bruk appen du installerte i trinn 2, til å caste (spille av) musikken du vil høre fra høyttaleren.

* I "Sony | Music Center" finner du en oversikt over strømmetjenester som gir deg 360 Reality Audio. Avhengig av land eller region er det ikke sikkert enkelte tjenester er tilgjengelige.

1

Slå på din smarttelefonens BLUETOOTH-funksjon.

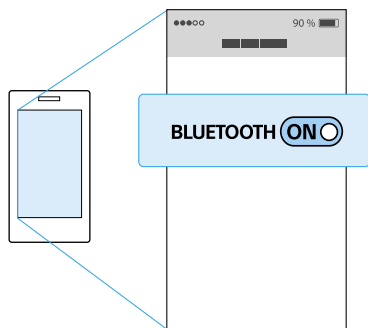
Obs!

360 Reality Audio kan inte spelas upp via en BLUETOOTH-anslutning. Se "Spela 360 Reality Audio-musikk" (sidan 17).

Slå på telefonens eller nettbrettets BLUETOOTH-funksjon.

Merknad

360 Reality Audio kan ikke spilles av via en BLUETOOTH-forbindelse. Se "Spille av 360 Reality Audio-musikk" (side 17).



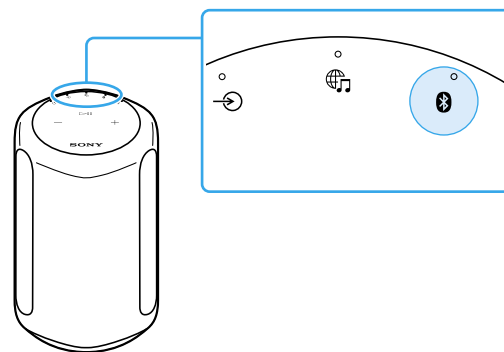
2

Tryk på och håll ned högtalarens BLUETOOTH-knapp i mer än 2 sekunder för att gå in i BLUETOOTH-parkopplingsläget.

BLUETOOTH-indikatorn blinkar.

Trykk og hold inne høyttalerens BLUETOOTH-knapp i mer enn 2 sekunder for at høyttaleren skal gå i BLUETOOTH-paremodus.

BLUETOOTH-indikatoren blinker.

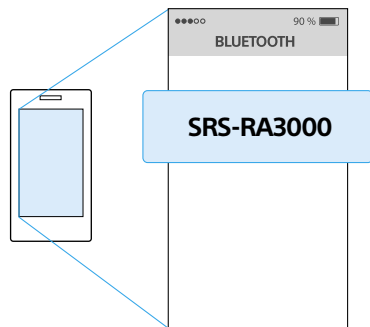


3 Leta etter høgtalaren på din smarttelefon, og trykk sedan på antingen [SRS-RA3000] eller det navn du gav høgtalaren for å ansluta til Wi-Fi-nätverket.

Vänta tills BLUETOOTH-indikatorn slutar blinka och förblir tänd.

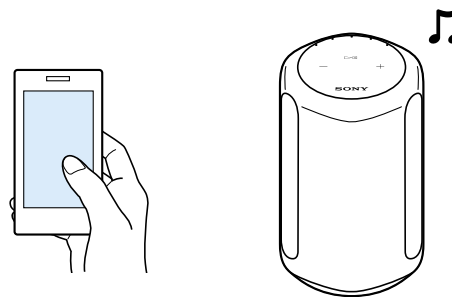
Søk etter høyttaleren på telefonen eller nettbrettet, så kobler du den til Wi-Fi-nettverket ved å trykke på enten [SRS-RA3000] eller navnet du ga høyttaleren.

Vent til BLUETOOTH-indikatoren begynner å lyse i stedet for å blinke.



4 Spela musikk med en musikkuppspelningsapp på din smarttelefon.


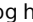


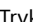
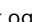
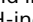

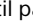


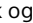


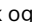
Spill av musikk med en musikkapp på telefonen eller nettbrettet.



Du kan ändra funktionernas inställningar genom att trycka på olika knappar på högtalaren.

Funktioner	Gör så här
Högtalarens inställningar kan återställas till grundinställningen.	Tryck på och håll ned ► (Spela/Pausa)-knappen och — (Volym -)-knappen samtidigt i mer än 4 sekunder. BLUETOOTH-indikatorn (blå), 🎵 (Musiktjänst)-indikatorn (vit), och 🔊 (AUDIO IN)-indikatorn (vit) tänds samtidigt när högtalaren initieras.
BLUETOOTH/Wi-Fi-nätverket kan kopplas på eller av.	Tryck på och håll ned 🎵 (Musiktjänst)-knappen och + (Volym +)-knappen samtidigt i mer än 4 sekunder. BLUETOOTH-indikatorn (blå) och 🎵 (Musiktjänst)-indikatorn (vit) blinkar när inställningen ändras. <ul style="list-style-type: none"> • Kopplas på: blinkar långsamt 2 gånger • Kopplas av: blinkar snabbt 10 gånger
BLUETOOTH/Nätverk väntar-funktionen kan kopplas på eller av.	Tryck på och håll ned ☺ (Ström)-knappen och BLUETOOTH-knappen samtidigt i mer än 4 sekunder. Högtalaren stängs av automatiskt när inställningen ändras. <ul style="list-style-type: none"> • Satt till på: ☺ (Ström)-indikatorn (gul) lyser när högtalaren är avstängd • Satt till av: ☺ (Ström)-indikatorn är släckt när högtalaren är avstängd
Automat. standby-funktionen kan kopplas på eller av.	Tryck på och håll ned 🎵 (Ljudläge)-knappen och 🔊 (AUDIO IN)-knappen samtidigt i mer än 4 sekunder. ☺ (Ström)-indikatorn (grön) blinkar när inställningen ändras. <ul style="list-style-type: none"> • Kopplas på: blinkar 2 gånger • Kopplas av: blinkar 3 gånger
Systemljudet kan kopplas på eller av.	Tryck på och håll ned 🎵 (Ljudläge)-knappen och ► (Spela/Pausa)-knappen samtidigt i mer än 4 sekunder. Detta ändrar systemljudet mellan aktiverat och inaktiverat.

Du kan endre funksjonenes innstillinger ved å trykke på ulike knapper på høyttaleren.

Funksjoner	Slik gjør du det
Høyttalerens innstillinger kan tilbakestilles til standardverdier.	Trykk og hold inne  (spill av / pause)-knappen og  (volum -)-knappen samtidig i mer enn 4 sekunder. BLUETOOTH-indikatoren (blå),  (musikktjeneste)-indikatoren (hvit) og  (AUDIO IN)-indikatoren (hvit) lyser samtidig når høyttaleren er tilbakestilt.
BLUETOOTH/Wi-Fi-nettverket kan slås på eller av.	Trykk og hold inne  (musikktjeneste)-knappen og  (volum +)-knappen samtidig i mer enn 4 sekunder. BLUETOOTH-indikatoren (blå) og  (musikktjeneste)-indikatoren (hvit) blinker når innstillingen endres. <ul style="list-style-type: none"> • Satt til på: langsom blinking 2 ganger • Satt til av: rask blinking 10 ganger
BLUETOOTH / Network Standby (Nettverk i standby)-funksjonen kan slås på eller av.	Trykk og hold inne  (strøm)-knappen og BLUETOOTH-knappen samtidig i mer enn 4 sekunder. Høyttaleren slår seg automatisk av når innstillingen endres. <ul style="list-style-type: none"> • Satt til på:  (strøm)-indikatoren (gul) lyser når høyttaleren er av • Satt til av:  (strøm)-indikatoren slår seg av når høyttaleren er av
Auto Standby (Automatisk standby)-funksjonen kan slås på eller av.	Trykk og hold inne  (Sound Mode (lydmodus))-knappen og  (AUDIO IN)-knappen samtidig i mer enn 4 sekunder.  (strøm)-indikatoren (grønn) blinker når innstillingen endres. <ul style="list-style-type: none"> • Satt til på: blinker 2 ganger • Satt til av: blinker 3 ganger
System Sound (Systemlyd) kan slås på eller av.	Trykk og hold inne  (Sound Mode (lydmodus))-knappen og  (spill av / pause)-knappen samtidig i mer enn 4 sekunder. Dette aktiverer og deaktiverer System Sound (Systemlyd).

Vad är Immersive Audio Enhancement?

Immersive Audio Enhancement är ett ljudläge som ger dig möjlighet att uppleva musiken från vanlig 2-kanalsuppspelning i ett tredimensionellt ljudfält.

Hva er Immersive Audio Enhancement?

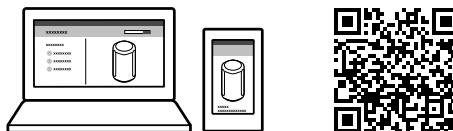
Immersive Audio Enhancement er en lydmodus som lar deg oppleve musikk fra vanlig 2-kanals avspilling i et tredimensjonalt lydfelt.

Hjälpguide (Webbdokument för en PC/smarttelefon)

"Hjälpguide" beskriver högtalarens funktioner, närmare information om hur högtalaren används, och hur man felsöker.

Hjelpeveiledning (Et nettdokument for pc/telefonen)

"Hjelpeveiledning" beskriver høyttalerens funksjoner, gir en detaljert oversikt over bruken og en innføring i feilsøking.



http://rd1.sony.net/help/ha/srsra3000/h_zz/



Information om 360 Reality Audio
URL: www.sony.net/360RA/

Informasjon om 360 Reality Audio
URL: www.sony.net/360RA/

5-011-973-51(1)

