

Wireless Transmitter

- Operating Instructions
- Mode d'emploi
- Bedienungsanleitung
- Manual de instrucciones
- Gebruiksaanwijzing

WLA-NS7

©2021 Sony Corporation
Printed in China
<https://www.sony.net/>



English Wireless Transmitter

Before operating the unit, please read this guide thoroughly and retain it for future reference. Please access the following URL and read the contents of the END USER LICENSE AGREEMENT. https://rd1.sony.net/help/speaker/elZ1/h_zz/

How to use

- A: Connecting the unit with a TV and making settings on the TV**
- Connect the DIGITAL IN port on the unit and the digital output (optical) port on a TV with the supplied optical digital cable.
 - Connect the DC IN port on the unit and the USB port on the TV with the supplied USB Type-C* cable.
 - Turn on the TV.
 - For BRAVIA XR, follow the on-screen instructions to use 3D surround functions. For other TVs, set your TV digital sound setting to PCM. Refer to your TV's instruction manual.

- B: Pairing the unit with BLUETOOTH® headphones**
- When you use the unit for the first time after purchase, the unit is in pairing mode and you do not need to press the X (BLUETOOTH) button.
 - Press and hold the X (BLUETOOTH) button on the unit for about 5 seconds.
 - The indicator (blue) on the unit double-flashes to indicate the unit is in pairing mode. When a BLUETOOTH connection is established, the indicator (blue) stops flashing and stays lit.
 - For the pairing procedure on the headphones, refer to your headphones' instruction manual.
 - Sound volume adjustment of the headphones is not available on the TV. Keep this in mind when you use headphones with no sound volume control feature.

CAUTION

Do not expose the appliance to naked flame sources (for example, lighted candles).
Do not install the appliance in a confined space, such as a bookcase or built-in cabinet.
To reduce the risk of fire or electric shock, do not expose this unit to dripping or splashing, and do not place objects filled with liquids, such as vases, on the unit.

Notice for customers: the following information is only applicable to equipment sold in countries applying EU directives and/or UK applying relevant statutory requirements.
This product has been manufactured by or on behalf of Sony Corporation.
EU and UK Importer: Sony Europe B.V.
Inquiries to the EU Importer or related to product compliance in Europe should be sent to the manufacturer's authorized representative, Sony Belgium, bijkantoor van Sony Europe B.V., Da Vincilaan 7-D1, 1930 Zaventem, Belgium.

Inquiries to the UK Importer or related to product compliance in the UK should be sent to the manufacturer's authorized representative, Sony Europe B.V., The Heights, Brooklands, Weybridge, Surrey KT13 0XW, United Kingdom.

Hereby, Sony Corporation declares that this equipment is in compliance with Directive 2014/53/UE. The full text of the EU declaration of conformity is available at the following internet address: <https://compliance.sony.eu>

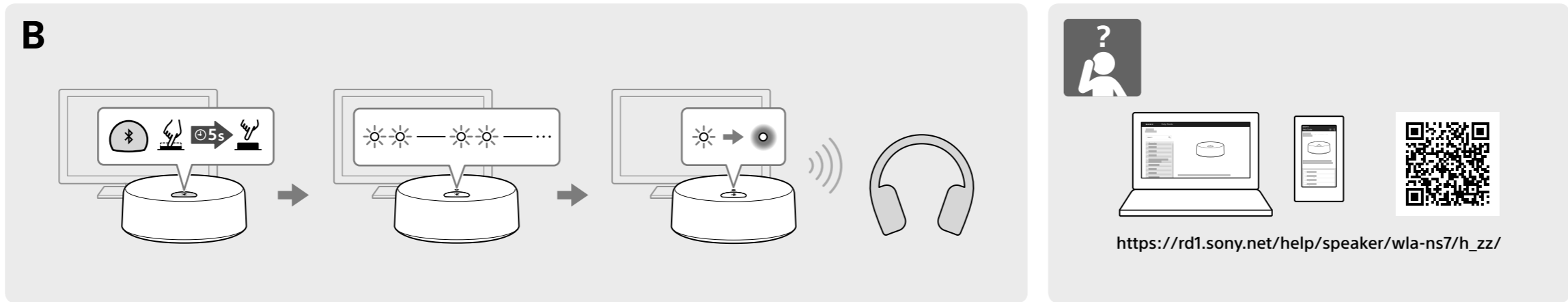
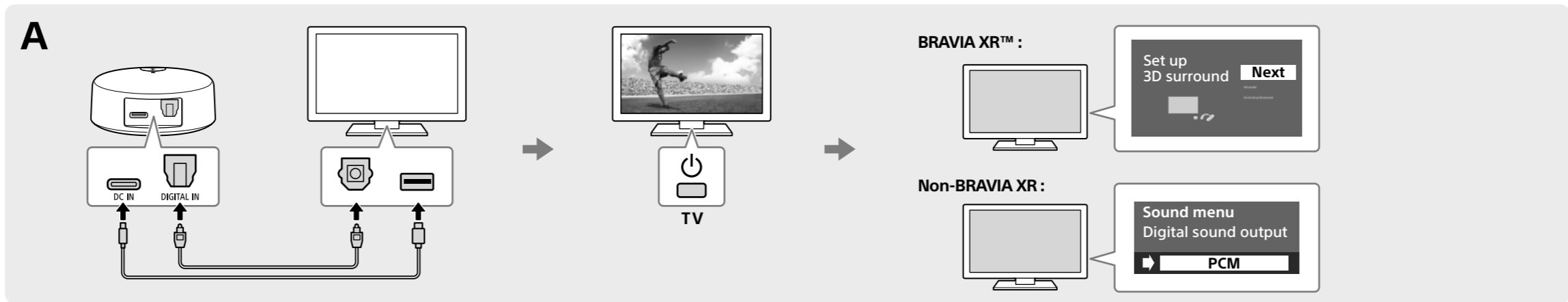
Hereby, Sony Corporation declares that this equipment is in compliance with the UK relevant statutory requirements. The full text of the declaration of conformity is available at the following internet address: <https://compliance.sony.co.uk>



The validity of the CE marking is restricted to only those countries where it is legally enforced, mainly in the countries EEA (European Economic Area) and Switzerland. The validity of the UKCA marking is restricted to only those countries where it is legally enforced, mainly in the UK.

Disposal of old electrical & electronic equipment (applicable in the European Union and other countries with separate collection systems)
This symbol on the product or on its packaging indicates that this product shall not be treated as household waste. Instead it shall be handed over to the appropriate collection point for the recycling of electrical and electronic equipment. By ensuring that this product is disposed of correctly, you will help to prevent potential negative consequences for the environment and human health, which could be caused by inappropriate waste handling of this product. The recycling of materials will help to conserve natural resources. For more detailed information about recycling of this product, please contact your local Civic Office, your household waste disposal service or the shop where you purchased the product.

This equipment has been tested and found to comply with the limits set out in the EMC regulation using a connection cable shorter than 3 meters.



Precautions

- On safety**
- Important information such as the model name is located on the bottom of the unit.
 - Do not keep listening at a loud volume for an extended period of time. Hours of listening at an ear-splitting volume level may damage your hearing. To protect your hearing, keep the volume at an appropriate level.
 - Keep the volume low at first. Sudden loud sound may damage your hearing. It is advised that you gradually turn up the volume.
 - Do not use the unit while walking, driving or cycling. Doing so may cause traffic accidents.
 - Do not use at a dangerous place unless the surrounding sound can be heard.
- On placement**
- Do not splash water onto this product and the supplied accessories. Those are not waterproof.
 - To eliminate the risk of malfunctions, avoid the following locations when placing or leaving this unit.
 - A place subject to high temperatures, such as under direct sunlight or lighting equipment, near a heat source, or in a sauna
 - A place subject to excessive dust
 - A place subject to strong vibration
 - Place this unit on a flat, level surface. When placed on a sloped surface, the unit may fall over or fall off the surface due to its own vibration, resulting in injuries, malfunctions, or performance degradation.
 - Depending on the conditions where this unit is placed, it may fall off the surface. Do not leave any valuables near the unit.

- Others**
- Do not use or leave the unit in an extremely cold or hot environment (temperature outside the range of 5 °C - 35 °C). If the unit is used or left in outside the above range, the unit may automatically stop to protect internal circuitry.
- On Copyrights**
- The BLUETOOTH® word mark and logos are registered trademarks owned by Bluetooth SIG, Inc. and any use of such marks by Sony Corporation is under license.
 - Dolby, Dolby Atmos, and the double-D symbol are registered trademarks of Dolby Laboratories Licensing Corporation.
 - USB Type-C® and USB-C® are registered trademarks of USB Implementers Forum.
 - Other trademarks and trade names are those of their respective owners.
 - ™ and ® marks are omitted in the documents.

- How to care for the unit**
- When the unit is soiled on the surface, wipe off the soil with a dry, soft cloth or a well-wrung cloth dipped in tap or lukewarm water.
 - If the surface of the unit gets dirty, do not use detergent, thinner, benzene, alcohol, etc. to clean the unit.

Disclaimer regarding services offered by third parties
Services offered by third parties may be changed, suspended, or terminated without prior notice. Sony does not bear any responsibility in these sorts of situations.

Specifications

BLUETOOTH
Communication system

BLUETOOTH Specification version 5.0

Maximum communication range
Line of sight*1 approx. 30 m

Frequency band
2.4 GHz band (2,400 GHz - 2,483.5 GHz)

Modulation method
FHSS (Freq Hopping Spread Spectrum)

Compatible BLUETOOTH profiles*2
A2DP (Advanced Audio Distribution Profile)

Supported codec*3
SBC (Subband Codec)

Transmission range (A2DP)
20 Hz - 20 000 Hz (Sampling frequency 44.1 kHz)

Operating frequency / Maximum output power
2 400 MHz - 2 483.5 MHz / < 15.0 dBm

General

Input
Digital input (optical) port (PCM: fs=48 kHz)

Power
DC 5 V 0.5 A (Using a USB power supply capable of feeding in 0.5 A (500 mA))

Dimensions (including projecting parts and controls)
Approx. 58 mm dia. x 23 mm (H)

Mass
Approx. 29 g

Supplied accessories
USB Type-C cable (USB-A to USB-C)*4 (1)
Optical digital cable (optical rectangular plug ↔ optical rectangular plug) (1)

*1 The actual range will vary depending on factors such as obstacles between devices, magnetic fields around a microwave oven, static electricity, reception sensitivity, antenna's performance, operating system, software application, etc.
*2 BLUETOOTH standard profiles indicate the purpose of BLUETOOTH communications between devices.
*3 Codec: Audio signal compression and conversion format
*4 A cable exclusively designed for the unit. Do not use the cable for any other purposes.

System requirements for USB power supply
Using a USB power supply capable of feeding in DC 5 V 0.5 A (500 mA).
Design and specifications are subject to change without notice.

Français Émetteur sans fil

Avant d'utiliser l'appareil, veuillez lire attentivement ce guide et le conserver pour référence ultérieure. Veuillez accéder à l'URL suivante et lire le contenu du CONTRAT DE LICENCE D'UTILISATEUR FINAL. https://rd1.sony.net/help/speaker/elZ1/h_zz/

Mode d'emploi

- A : connexion de l'appareil à un téléviseur et paramétrage du téléviseur**
- Branchez le câble numérique optique sur le port DIGITAL IN de l'appareil et sur le port de sortie numérique (optique) d'un téléviseur.
 - Branchez le câble USB Type-C* sur le port DC IN de l'appareil et sur le port USB du téléviseur.
 - Allumez le téléviseur.
 - Sur un téléviseur BRAVIA XR, suivez les instructions affichées à l'écran afin d'utiliser les fonctions 3D surround. Sur les autres téléviseurs, réglez le paramètre de son numérique du téléviseur sur PCM. Reportez-vous au mode d'emploi du téléviseur.

- B : jumelage de l'appareil avec un casque BLUETOOTH®**
- Lorsque vous utilisez l'appareil pour la première fois après son achat, il se trouve en mode de jumelage et il n'est pas nécessaire d'appuyer sur la touche X (BLUETOOTH).
 - Appuyez de manière prolongée sur la touche X (BLUETOOTH) de l'appareil pendant environ 5 secondes.
 - Le témoin (bleu) de l'appareil clignote deux fois pour indiquer que ce dernier se trouve en mode de jumelage. Lorsque la connexion BLUETOOTH est établie, le témoin (bleu) s'arrête de clignoter et reste allumé.
 - Pour la procédure de jumelage sur le casque, reportez-vous à son mode d'emploi.
 - Le réglage du volume sonore du casque n'est pas disponible sur le téléviseur. Veuillez garder cela à l'esprit lorsque vous utilisez un casque qui n'est pas doté d'une fonction de contrôle du volume sonore.

MISE EN GARDE

N'exposez pas l'appareil à une flamme nue (notamment une bougie allumée).
N'installez pas l'appareil dans un espace restreint, comme une bibliothèque ou un meuble encastré.
Afin de réduire les risques d'incendie ou d'électrocution, n'exposez pas cet appareil aux éclaboussures et évitez de poser dessus des objets remplis de liquide, tels que des vases.

Avis à l'intention des clients : les informations suivantes s'appliquent uniquement aux appareils vendus dans des pays qui appliquent les directives de l'Union Européenne.
Ce produit a été fabriqué par ou pour le compte de Sony Corporation.
Importateur dans l'UE : Sony Europe B.V.
Les questions basées sur la législation européenne pour l'importateur ou relatives à la conformité des produits doivent être adressées au mandataire : Sony Belgium, bijkantoor van Sony Europe B.V., Da Vincilaan 7-D1, 1930 Zaventem, Belgique.
Le soussigné, Sony Corporation, déclare que cet équipement est conforme à la Directive 2014/53/UE. Le texte complet de la déclaration UE de conformité est disponible à l'adresse internet suivante : <https://compliance.sony.eu>



La validité de la marque CE est limitée aux pays où elle est légalement en application, notamment dans les pays de l'EEE (Espace économique européen) et en Suisse. La validité de la marque UKCA est limitée aux pays où elle est légalement en application, notamment au Royaume-Uni.

Traitement des appareils électriques et électroniques en fin de vie (applicable dans les pays de l'Union Européenne et dans les autres pays disposant de systèmes de collecte sélective)
Ce symbole, apposé sur le produit ou sur son emballage, indique que ce produit ne doit pas être traité avec les déchets ménagers. En revanche, il doit être rapporté à un point de collecte approprié pour le recyclage des équipements électriques et électroniques.
En vous assurant que ce produit est bien mis au rebut de façon appropriée, vous participez activement à la prévention des conséquences négatives que leur mauvais traitement pourrait provoquer sur l'environnement et sur la santé humaine. Le recyclage des matériaux contribue par ailleurs à la préservation des ressources naturelles. Pour toute information complémentaire au sujet du recyclage de ce produit, vous pouvez contacter votre municipalité, votre déchetterie locale ou le point de vente où vous avez acheté le produit.

Cet appareil a été testé et a été déclaré conforme aux limites définies dans la réglementation CEM en utilisant un câble de raccordement d'une longueur inférieure à 3 mètres.

Précautions

- Sécurité**
- D'importantes informations telles que le nom du modèle figurent sur le dessous de l'appareil.
 - N'écoutez pas à un volume très élevé pendant longtemps. Des heures d'écoute à un niveau sonore insupportable peuvent endommager votre audition. Pour protéger votre audition, maintenez le volume à un niveau acceptable.
 - Gardez le volume bas au début. Un son fort et soudain peut endommager votre audition. Il est conseillé d'augmenter progressivement le volume.
 - N'utilisez pas l'appareil en marchant, en conduisant ou en faisant du vélo. Cela peut provoquer des accidents de la circulation.
 - Ne pas utiliser l'appareil dans un endroit dangereux à moins que les bruits environnants puissent être entendus.

- Rangement**
- Gardez ce produit et les accessoires fournis à l'abri des projections d'eau. Ils ne sont pas étanches.
 - Pour éviter tout risque de dysfonctionnement, évitez les emplacements ci-dessous lors du placement ou du rangement de cet appareil.
 - un endroit soumis à des températures élevées, tel que sous la lumière directe du soleil, sous un dispositif d'éclairage, à proximité d'une source de chaleur ou dans un sauna ;
 - un endroit très poussiéreux ;
 - un endroit soumis à de fortes vibrations.
 - Placez cet appareil sur une surface plane et de niveau. Lorsqu'il est placé sur une surface inclinée, l'appareil peut se renverser ou tomber de la surface en raison de ses propres vibrations, entraînant des blessures, des dysfonctionnements ou une dégradation des performances.
 - Selon les conditions dans lesquelles cet appareil est placé, il peut tomber de la surface. Ne laissez aucun objet de valeur à proximité de l'appareil.

- Autres**
- N'utilisez ou ne laissez pas l'appareil dans un environnement extrêmement froid ou chaud (température à l'extérieur de la plage de 5 °C - 35 °C). Si l'appareil est utilisé ou laissé à une température à l'extérieur de cette plage, il pourrait s'arrêter automatiquement pour protéger le circuit interne.

- Droits d'auteur**
- La marque et les logos BLUETOOTH® sont des marques déposées détenues par Bluetooth SIG, Inc. et sont utilisées sous licence par Sony Corporation.
 - Dolby, Dolby Atmos et le symbole double-D sont des marques déposées de Dolby Laboratories Licensing Corporation.
 - USB Type-C® et USB-C® sont des marques déposées d'USB Implementers Forum.
 - Les autres marques commerciales et noms commerciaux appartiennent à leurs propriétaires respectifs.
 - Les symboles ™ et ® sont omis dans les documents.
- Comment prendre soin de l'appareil**
- Lorsque la surface de l'appareil est sale, essayez la saleté avec un chiffon sec et doux ou un chiffon bien essoré trempé dans l'eau du robinet ou dans l'eau tiède.
 - Si la surface de l'appareil est sale, n'utilisez pas de détergent, diluant, benzène, alcool, etc. pour nettoyer l'appareil.

Avertissement concernant les services offerts par des tiers
Les services offerts par des tiers peuvent être modifiés, suspendus ou résiliés sans préavis. Sony n'assume aucune responsabilité dans ces situations.

Spécifications

BLUETOOTH
Système de communication

Spécification BLUETOOTH version 5,0

Portée maximale des communications
En ligne directe*1, environ 30 m

Bande de fréquences
Bande 2,4 GHz (2,400 GHz - 2,483,5 GHz)

Méthode de modulation
FHSS (Freq Hopping Spread Spectrum)

Profils BLUETOOTH compatibles*2
A2DP (Advanced Audio Distribution Profile)

Codec pris en charge*3
SBC (Subband Codec)

Plage de transmission (A2DP)
20 Hz - 20 000 Hz (fréquence d'échantillonnage 44,1 kHz)

Fréquence de fonctionnement / Puissance de sortie maximale
2 400 MHz - 2 483,5 MHz / < 15,0 dBm

Généralités

Entrée
Port d'entrée numérique (optique) (PCM : fs=48 kHz)

Alimentation
5 V CC, 0,5 A (Utilisation d'une alimentation USB capable de fournir 0,5 A (500 mA).)

Dimensions (commandes et parties saillantes comprises)
Environ 58 mm de dia. x 23 mm (H)

Masse
Environ 29 g

Accessoires fournis
Câble USB Type-C (USB-A vers USB-C)*4 (1)
Câble numérique optique (fiche rectangulaire optique ↔ fiche rectangulaire optique) (1)

*1 La portée réelle peut varier en fonction de facteurs tels que les obstacles situés entre les appareils, les champs magnétiques autour d'un four à micro-ondes, l'électricité statique, la sensibilité de réception, les performances de l'antenne, le système d'exploitation, l'application logicielle, etc.
*2 Les profils BLUETOOTH standard indiquent la destination des communications BLUETOOTH entre appareils.
*3 Codec : compression du signal audio et format de conversion
*4 Un câble conçu exclusivement pour l'appareil. N'utilisez pas le câble pour toute autre application.

Configuration requise pour une alimentation USB
Utilisation d'une alimentation USB capable de fournir 5 V CC et 0,5 A (500 mA).
La conception et les caractéristiques sont sujettes à modifications sans préavis.

